

**De nativo vesicae urinariae inversae prolapsu dissertatio inauguralis /  
Theodorus Georgius Augustus Roose.**

**Contributors**

Roose Theodor Georg August, 1771-1803.  
Royal College of Physicians of Edinburgh

**Publication/Creation**

Gottingae : Typis Joann. Christian. Dieterich, [1793]

**Persistent URL**

<https://wellcomecollection.org/works/xsr3nxhv>

**Provider**

Royal College of Physicians Edinburgh

**License and attribution**

This material has been provided by This material has been provided by the Royal College of Physicians of Edinburgh. The original may be consulted at the Royal College of Physicians of Edinburgh. where the originals may be consulted.

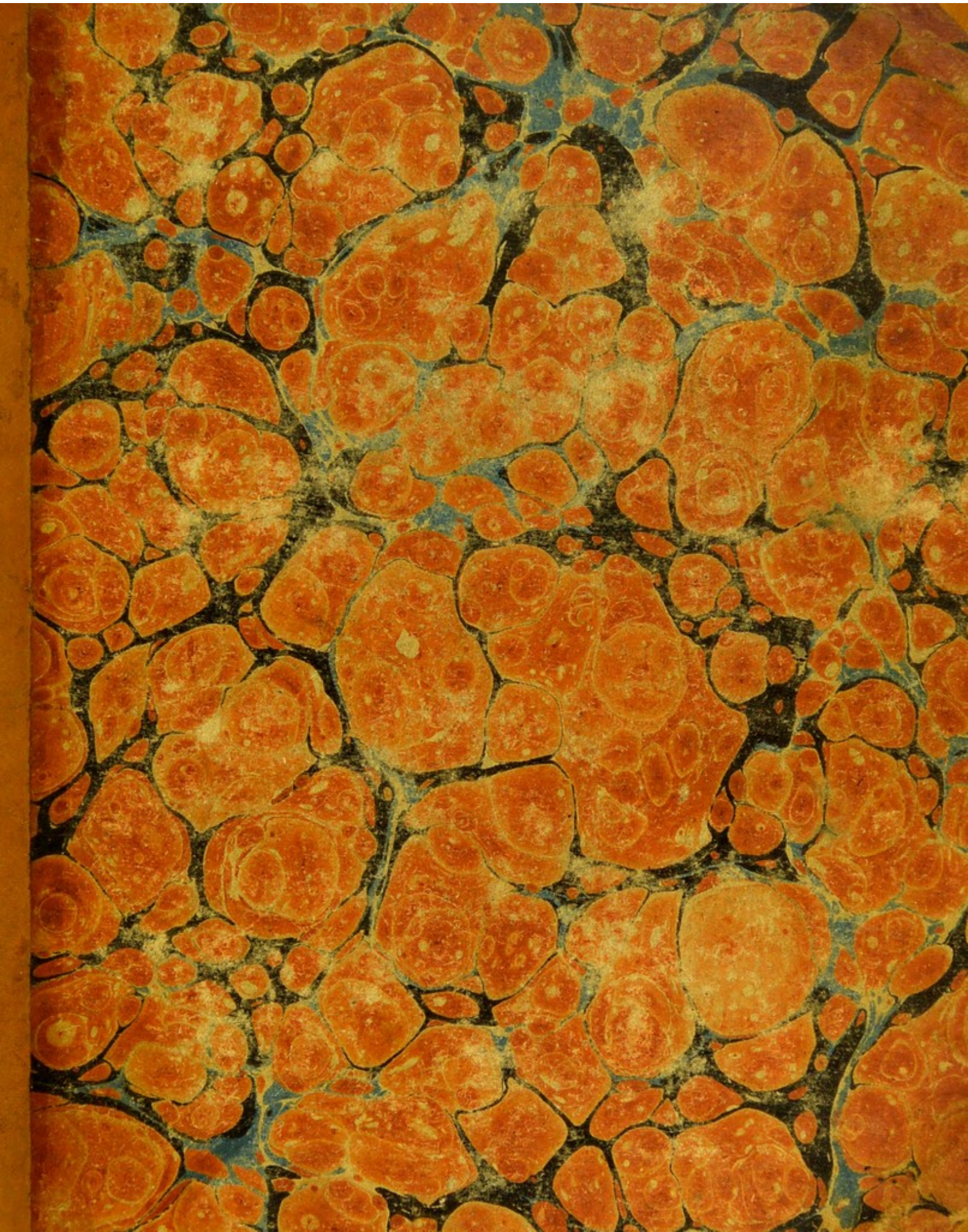
This work has been identified as being free of known restrictions under copyright law, including all related and neighbouring rights and is being made available under the Creative Commons, Public Domain Mark.

You can copy, modify, distribute and perform the work, even for commercial purposes, without asking permission.

**wellcome  
collection**

Wellcome Collection  
183 Euston Road  
London NW1 2BE UK  
T +44 (0)20 7611 8722  
E [library@wellcomecollection.org](mailto:library@wellcomecollection.org)  
<https://wellcomecollection.org>







1/2

Sam Merriman M.D.

- 1 Schwartz de Uteri Degeneratione — 1799
- 2 Roose de Vesica Prolapsu — 1793
- 3 Fries de Usu Forcipis — 1771.

The two last were given to me by Dr. Bland.

Ch. 39

✓

Schwartz



*Sam Murrinan M.D.*





COMMENTATIO  
DE  
VTERI DEGENERATIONE.

---

AUCTORE  
A. SCHWARZ M. DR.



---

ACCEDVNT TABVLAE II. AENEAE.

---

---

HANNOVERAE,  
APVD FRATRES HAHN.

---

1799.



R40359



## PROOEMIUM.

---

**O**bseruatio in cadaueribus foeminarum binarum, quae, sectione a me ipso peracta, obtulit mihi degeneraciones vteri insolitas atque descriptione, effigie illustranda, haud indignas, ansam huic commentationi praebuit.

Antequam autem ad obseruationes istas describendas trans-  
eam, addere quaedam de ortu, causis, et effectibus eiusmodi  
degeneracionum non superuacaneum videtur, cum exinde ac-  
tiones graues et noxiae, quas variis rationibus in corporis  
muliebris oeconomiam exerunt, melius diiudicari queant.

---



---

D E

V T E R I   D E G E N E R A T I O N E .

---

§. 1.

Vterus, organum tanta arte constructum, tot partibus conflatum, functionibus grauissimis destinatum, in morbis foeminarum partes tantum non primas procul dubio agit.

§. 2.

Variae mutationes, quibus secundum naturae leges primo fluxu mensium inchoante, dein grauiditate et partu superueniente, tandem fluxu mensium cessante obnoxius est, satis demonstrant, quantum actioni potentiarum nocentium subiectus sit, eoque multas degeneraciones morbosas in se recipere possit.

§. 3.

Mutationes naturales ita iam innotuerunt, vt de illis mentionem vltius hoc loco iniicere haud necessarium sit: verum morbosae illae eo magis adtentione dignae videntur, quo minus ad ipsas nostris temporibus respicitur, et quo maiorem in deneganda actione, quam saepissime in corpus muliebri exserunt, operam viri, fama inter nos conspicuus, novissimis temporibus posuit.

§. 4.



## §. 4.

Affectiones morbosas in vterum cadentes ad vnam omnes enumerando arctos commentationis limites longe transgrederer, sufficere ad finem propositum, praecipuas illarum exponere, et vim, qua ad laedendum corporis statum pollent, breuibus ostendere.

## §. 5.

Ad grauissimas vteri degeneraciones, aut, pro effectibus morborum primitiuorum v. g. inflammationis, aut inter proprios et primitiuos morbos, de quibus hoc loco potissimum agatur, numerandas, pertinent:

- I. Indurationes et, qui perperam vocantur, scirrhi vteri \*).
- II. Excrecentiae, sarcomata atque osteosteatomata.

## §. 6.

In exponendis posterioribus (II.) parum hucusque illustratis, quorum nonnulla, notatu dignissima, obseruare mihi contigit, me continerem, cum re vera, tabulis adiectis efficta, principale huius dissertationis obiectum constituent: nisi visum mihi fuerit, propter affinitatem et mutuam illustrationem e re esse, indurationum mentionem adicere, quae, medicis saepe non rite cognitae, ob indolem suam chronicam, ad vteri, eiusque functionum integritatem tantum faciunt.

\*) ARNEMAN Chirurgie Sectio XX. de scirrho, discrimen inter scirrhum et indurationem essentialia definiens, erroribus, ex illo neglecto, manantibus obuiam ire primus cum successu studuit,



## SECTIO I.

## DE INDURATIONE VTERI.

## §. 7.

Sunt mihi indurationes, qui vulgo scirrhi non bene vocantur. Quaecunque igitur, vel in sequentibus, vel in scriptis aliorum, hoc nomine veniant, pro indurationibus semper habenda erunt: cum nimirum vterus non sit viscus glandulosum, in quibus solis scirrhus oriri possit.

## §. 8.

Indurationes interdum vnicam vteri partem, velut orificium, ceruicem, corpus, fundum; interdum ouaria atque tubas afficiunt; quandoque plura istorum, nonnunquam omnis vterus indurata reperiuntur.

## §. 9.

Saepe solae apparent, non raro autem cum aliis degenerationibus, excrescentiis, sarcomatibus etc. iunctae inueniuntur.

*Diagnosis.*

## §. 10.

Haec nonnisi ex verisimilitate et iusta momentorum, a quibus oriri possint, cognitione, quamuis non sine multa difficultate, definiri potest, excepto casu, quo induratio magnam vteri partem, aut vterum vniuersum, ingressa, aut aliis cum degenerationibus complicata fuerit: tunc enim exploratio,



tio, proprius aegrotae sensus, et multifaria symptomata eminentia indicationi sufficiunt.

§. 11.

ROEDERERO \*) sic visum est:

“Pondus, inquit, in peluim descendere patientes conqueruntur, aliquid peregrini delabi obseruant, maxime, cum erecto corpore incedunt, minus, cum supinae cubant. Corpus vteri et orificium praeter morem duriora tanguntur, inaequale praeterea tangitur asperius crassiusque orificium etc.”.

*D e c u r s u s.*

§. 12.

Decursus morbi pari difficultate definitur, cum initio symptomata adeo fallacia et parum significantia sint, vt raro medicus adhibeatur, accedente in diagnosi ipsa tanta incertitudine.

§. 13.

Quodsi pars tantum vteri indurata fuerit, haec per annos, quin immo per totam aegrotarum vitam, in statu isto perseverare potest; imprimis si corporis constitutione ceteroquin sana gaudeant, et omnia, quae morbum deteriolem grauioremue reddere queant, sedulo vitare conentur.

§. 14.

Sin autem omnis vterus induratus fuerit, accedentibus simul degenerationibus aliis, per functiones vteri impeditas

A 3

et

\*) I. G. ROEDERER academica dissertatio de vteri scirrho, Gott. 1755.



et reliqua symptomata superuenientia non solum bona valetudo destruitur, verum vitae etiam fines contrahuntur.

*C a u s a.*

§. 15.

Causae, vt vulgo notum est, in praedisponentes, occasionales et proximam distingui solent. Quam parum accurate hoc fiat, et quot litibus vanis occasionem dederit V. cel. RÖSCHLAUB \*) luculenter exposuit.

§. 16.

Sic ille: causa est ratio *sufficiens* ex qua ens quoddam definitam existentiam trahit. Verum praeter *vnam* rationem sufficientem pluribus locus non datur, nec igitur plures *vna* morbi causa cogitari possunt, licet momenta complura (causae vulgo male vocata) ad formandam causam ipsam concurrere debeant. Causae, quas dicunt praedisponentes atque occasionales non pro vera morbi causa, sed huius momentis habendae, non rationem illius sufficientem, sed partem eius tantummodo continent.

§. 17.

Praedispositione hoc solum efficitur, vt potentiis nocentibus occasionalibus locus ad generandos morbos paretur, nec tales efficere possunt praedispositionis auxilio destitutae: neutrum igitur, per se spectatum, rationem sufficientem continet.

§. 18.

\*) RÖSCHLAUB *Magazin der Heilkunde*. T. II. St. I. Frf. a. M. 1799.



## §. 18.

Momentum *primum* ad constituendam morbi causam concurrens, praedispositio, (alioquin causa praedisponens) est vteri asthenia, et quidquid illam producere potest, in specie:

1. Affectus debilitantes, moeror; tristitia; amor spe frustratus, qui fortasse ad vterum debilitandum vim propriam habet.
2. Haemorrhagiae vteri violentae, fluor albus chronicus, crebra puerperia.
3. Nimiae vteri expansiones per gemellos etc.
4. In virginibus forsan coitus denegatus (incitamentum tempore pubertatis necessarium) ad astheniam efficiendam confert. Fieri quoque posset, vt eadem ratione, qua in aliis organis saepe accidit, vterus functiones suas exferere prohibitus, degeneretur. In genere virgines aetate prouectas ad scirrhus mammaram, adeoque ad indurationes vteri prae ceteris propensas inuenies, intercedente inter vtraque consensu arctissimo.
5. Anne in vetulis, in quibus cessatio fluxus mensium singulari effectu gaudet, ex priuatione incitamenti soliti idem nasci posset?
6. Dispositio hereditaria. Est apud BOETTGERVM \*) observatio sarcomatis vteri, a promatertera ad matrem et filiam transmissa.

## §. 19.

Momentum *alterum*, ad efficiendam indurationis causam necessarium, continetur potentiis nocentibus, siue causis occasionalibus vulgo sic dictis.

## §. 20.

\*) BOETIGER vide infra Sect. II. §. 19.



## §. 20.

In induratione vteri *unica* tantum potentia nocens occasionalis, inflammatio nimirum, locum habere videtur, quae neque resoluta est, neque in suppurationem abiit, sed in chronicam versa inuenitur.

## §. 21.

Qua in re procul dubio plurimis casibus peruersae morbi tractationi culpa danda, medicis saepe inflammationis asthenicae tenorem nec agnoscentibus, neque ab sthenica inflammatione satis accurate distinguuntibus, sine discrimine methodo antiphlogistica in quavis inflammatione adhibita.

## §. 22.

Quodsi igitur inflammatio, vt plurimum, asthenica fuerit, effectus eiusmodi tractationis facile perspicitur. Inflammatio chronica per illam euadit et propter debilitatem partium directam, exinde coortam, aucta incitabilitate, leuissimo impulsu euocata statim reuertitur.

## §. 23.

Crebri hoc reditu, non mutata simul tractatione, partes adeo asthenicae euadunt, vt sensim pedetentimque tonum penitus amittant; priuantur vasa vi se contrahendi atque humores debito modo propellendi; ac tandem asthenia vasorum, incitamento humorum permeantium destitutorum ad id fastigium exurgit, vt, absoluta humorum stagnatione, orta inflammatio in indurationem transeat.

## §. 24.



## §. 24.

Quae, quo latius grassatur, [quo minus partibus debita nutrimenta affluunt, quo vitiosior actio vis vitalis euadit, eo facilius degenerationes vteri vltiores nascuntur, hisque complicationibus morbus, et quae inde originem trahunt, non solum in deterius mutantur, sed spes ipsa medelae eripitur.

## §. 25.

Quamuis inflammatio vteri in indurationem conuersa, plurimis casibus asthenica sit, fieri tamen aliquando posset, vt inflammatio sthenica, per nimiam incitationem in debilitatem indirectam transgressa, indurationem efficiat, etsi hoc raro accidere videatur.

## §. 26.

Inflammatio vteri variis momentis modo directe, modo per consensum in ipsum agentibus, excitari potest.

## §. 27.

Ad principalia referenda sunt incitamenta, quae vterum in specie afficiunt, nec tamen illa propter statum asthenicum tanta vi vnquam agunt, vt suppuratione excipiantur. Etsi enim adsit in loco quodam suppurationis initium, deest ad illam propagandam vis interna, qua re humorum stagnatio oritur, et secretionem puris inhibita, sequitur induratio.



## §. 28.

Huc inprimis pertinent:

1. Tractatio rudis in partu \*); laesiones vteri \*\*), per operationes prauas, manibus aut instrumentis perfectas.

2. Partus difficiles in genere, inprimis contractiones vehementes et longinquae, quas in paragomphosi capitis vterus exserit.

3) Neglecta prolapsus vteri repositio.

4. Ictus; lapsus; impulsus grauis, siue pressio violenta in abdomen.

5. Vfus remediorum violenter excitantium inprimis diureticorum; omne genus abortiuorum \*\*\*) , vt vocantur.

Putat MICHAELIS †) in obseruatione quadam ipsi oblata, nimium spiritus vini vsum indurationem hepatis atque vteri generasse.

6. Iniectiones in vterum violentae, et vehementer excitantes.

7. Vfus externus remediorum adstringentium ad inhibendam vteri haemorrhagiam ††).

8. Inflammatio partium in vicinitate vteri.

9. Suppressio subitanea fluxus mensium et lochiorum seu haemorrhagiae vteri †††). BERGER ††††) ait: *causa tumorum*

\*) MAVRICEAV maladies des femmes grosses T. II. Obs. 387. et 418.

\*\*) BERGER Dissert. de vteri morbis Wittb. 1709.

\*\*\*) VON SANDEN vide infra Sect. II. §. 18.

†) MICHAELIS *medic. pract. Bibl. Gött.* 785. T. I. St. 2. Anh. p. 221.

††) A. HALLER disputat. chirurg. selectae T. III. dissert. 89. de vteri farccmate.

†††) HALLER l. c.

††††) BERGER l. c.



„rum scirrhorum vteri est mensium et lochiorum obstru-  
ctio”.

10. Incitamenta morbosa varii generis, imprimis arthritis, et lues venerea. Vtraque verisimiliter inflammationem chronicam, et sic, indurationem efficiunt.

De postrema exemplum memorabile apud ROEDERERUM \*) occurrit.

11. Non dubitandum est, mammarum morbos etiam hic actiones suas exserere. Quid? quod metastasis lactis interdum inflammationem vteri producere possit?

§. 29.

Causa (proxima) siue vtriusque momenti (praedispositionis et potentiae nocentis occasionalis) concursus, id est morbus ipse, continetur mutatione organisationis in hac vel illa vteri parte, qua eius structura, amisso statu naturali, functionibus ipsi incumbentibus perficiendis, magis minusue impar redditur.

*E f f e c t u s.*

§. 30.

Indurationis vteri effectus numerosi sunt, ac diuersissimi, enumerationi eorum superfedere non possumus, cum vel ex iis ipsis morbus saepius probe innotescat.

§. 31.

Antea autem memoratum iamiam V. C. SELLI \*) omnes effectus prorsus inficiantis, placitum refutandum videtur.

B 2

Sunt

\*) RÖDERER l. c. p. 22. seqq.

\*\*) SELLE *neue Beyträge zur Natur-und Arzneiwissenschaft. Berlin 783.*  
T. II. p. 28. sqq.



Sunt eius verba :

“Indurationes vteri non pro causa vnica molestiarum  
 „simultanearum, sed potius pro causae alterius eiusque  
 „generalioris effectu coordinato, habenda sunt: vt igi-  
 „tur induratio vteri scirrhusa, modo non in cancrum,  
 „aut aliud quoddam vlcus malignum, et ad consum-  
 „tionem perducens migraret, atque sic, si quid tale ac-  
 „cidere posset, in se ipsa contineretur, forsan effectus  
 „morbosos nullos adstrueret, adeoque omnium malo-  
 „rum, quae vitiis, si quae fuerint, vteri, culpaè dari  
 „solent, reus vterus ipse non habendus sit \*\*).

§. 32.

Parum consentienter cum obseruationibus complurium  
 celeberrimorum virorum auctor, ad muniendam experientia  
 senten-

\*) “*Verhärtungen der Gebärmutter sind nicht sowol als die alleinige Ur-  
 „sache der zugleich vorhandenen Beschwerden, sondern vielmehr als Neben-  
 „folge einer andern allgemeinen Ursache anzusehen, und wenn es möglich  
 „wäre, daß eine scirrhöse Verhärtung der Gebärmutter nicht in Krebs  
 „oder in ein bösesartiges und die Auszehrung veranlassendes Geschwür ü-  
 „bergienge und so für sich bestehen könnte, sie vielleicht weiter keine Be-  
 „schwerden veranlassen würde, und also der Vterus an und für sich um  
 „so mehr von allen Uebeln frei zu sprechen wäre, die man gewöhnlich den  
 „etwanigen Fehlern desselben zuschreibt*”.

\*\*) In fine monet: “hoc de iis tantum valere, quorum fluxus menstruus  
 „iam iam cessauerit, ceteroquin enim posse, ex istius suppressione sola,  
 „plura mala enasci”.

Hoc ipso iam concedit, ex induratione vteri effectus morbosos exsurgere  
 posse; quod, si in menstruatibus eueniat, non video, qua ratione in men-  
 struatione priuatis denegare velit, cum etiam in his effectus, a turbatis  
 vteri functionibus, pendentes, licet non omnes, statuendi sint.



sententiam, binas, quae ipsi contigerint, obseruationes affert, quae vero ad argumentum propositum minus pertinere, nec demonstrationi sufficere videntur.

§. 33.

In obseruatione prima margines solum, et in altera, particula quaedam orificii vteri, tantum non omnis consumti, (cuius rei causam non addidit) induratas et callosas inuenit. Indurationes has exiguas cum illis, quae vniuersum vterum afficiunt, comparari non posse, facile perspicitur, nec sane patet, qua ratione auctor ad conclusionem pertuenerit, fore, vt ex indurationibus vteri vniuersi nil mali oriatur, cum indurationes istae leuiores effectus nullos secum duxerint.

§. 34.

Ceterum sententia, male saepius symptomatum complurium causam in morbis vteri quaeri, lubenter adsentio.

§. 35.

Transeo igitur, cum ad assertum illud non satis euictum respiciendum haud videatur, ad recensendos effectus verisimilimos, plurimumque a medicis obseruatos.

§. 36.

Multum a magnitudine, ac sede indurationis. nec non constitutione aegrotae pendere, nec perinde esse, an sola, aut cum aliis degenerationibus complicata sit, satis apparet.

§. 37.

Effectus indurationis vteri (de ceteris enim degenerationibus seiunctim infra agetur) ad maximam partem ex perpe-



tua constitutionis incitatione morbosa et impedimento, functionibus vteri obstructo, nascuntur.

§. 38.

Sunt qui sequuntur:

1. Fluxus mensium obstructus, nimius, incongruus \*).
2. Fluor albus chronicus.
3. Haemorrhagiae vteri. Vid. SELLE \*\*), HALLER \*\*\*). HILDANVS †).
4. Abortus, cum nimirum induratione expansionis vteri facultas impeditur, aut prorsus tollitur. Exinde explicari possunt abortus periodici.

Observationes a Cel. EVERS ††) enarratae adeo graues sunt ac memoratu dignae, vt illarum meminisse operae pretium videatur.

Obfer-

\*) Conferri merentur effata Hippocratica de superfoetatione §. 13. "*Durvus fit uterus a callositate: his menses non apparent, aut pauciores, quam oportet, et per longius tempus apparent*". Et de natura muliebri S. II. §. 45 et 46. "*Si vteri velut in callum indurati fuerint, menses occultantur. Si obduruerint vteri, menses non prodeunt, sed pauciores; et deteriores, et dolor incidit*".

\*\*\*) SELLE l. c.

\*\*\*) HALLER opuscula pathologica obs. 47. hist. II. et disput. chir. l. c.

†) HILDANVS obseruat. chirurg. cent. III. obs. 57. Corpus vteri scirrhosum coniunctum cum situ peruerso effecit, vt internae venae rumperentur, internoque in abdomine haemorrhagia subnasceretur.

††) C. I. EVERS *neue vollständige Bemerkungen und Erfahrungen zur Bereicherung der Wundarzneikunst und Arzneigelahrtheit*. Goett. 1787. p. 52 seqq.



*Observatio Prima.*

“Foemina 38 annorum, per 11 annos infantes octo, semper nono mense peperit, causam ignorans. Ad partum decimum vocatus fuit auctor. Liquor amnii ante duas dies effusus, orificium vteri satis apertum, atque ceruix infantis ita prominens, vt caput ossi ileo dextro incumberet. Post conatus multos frustraneos successit ipsi, sublato infantis corpore, caput in peluim deducere, quo facto, partus natura ipsa perfectus fuit. Infans denuo mortuus, simul valde exiguus atque flaccidus, quales et ceteri fuerant; praeterea autem nihil insoliti. Funiculus umbilicalis solita firmitate destitutus, cum adstringeretur, in placentae limine rumpitur. Manu penitus inserta, placenta, tubae dextrae imposita, cum sacculo vteri intime cohaerens, reperta. Qua separata, tanto ambitu sacculus inuentus est, vt tota manus libere in illum inferi potuerit. Erant in superficie eius eminentiae durae, quibus quasi obductus erat. Auctor indurationes hasce pro causa, quae infantibus in vtero mortem intulerit, habet. Quam coniecturam confirmat medela feliciter perfecta; mulier enim non multo post filiam viuam et bene valentem peperit”.

Multo adhuc memorabilior est.

*Observatio Secunda.*

“Foemina 32 annos nata, septem annorum interuallo septies abortauerat, tertio semper grauiditatis mense. In grauiditate octaua auctor adhibitus abortum impedire non potuit



„potuit. In disquisitione placentae iustam magnitudinem  
 „longe excedentis, insolita apparuerunt phaenomena. In  
 „margine superiori plus tertia parte scirrhusa eiusque vela-  
 „menta mollia, villosa et passim dilacerata; in superficie  
 „multitudo varicum, ad digiti magnitudinem accedentium,  
 „in quibusdam partibus aneurysmaticae expansae et nodis va-  
 „ricosis quasi pertextae. Diebus binis praeterlapsis non sine  
 „doloribus secessit ex utero polypus 7 pollices longus, et  
 „ad maximam partem 3 pollicum semisses latus, cauus, co-  
 „niformis, sanguine crasso repletus; qui in basi sua, quae  
 „ab utero dirempta fuerat, in fimbrias ligamentosas abiit.  
 „In superficie fibris muscularibus contineri visus, in cauo  
 „velamentum valde album, laeue ac durum. Exinde auctor  
 „consequentiam deducit, fuisse uterum iam diu morbosum,  
 „adiiciens, posse ex fimbriis polypi ligamentosas, accedenti-  
 „bus varicibus, et expansionibus aneurysmaticis vasorum  
 „placentae, indurationes primitivas supponi, quibus annexa  
 „partim scirrhusa placenta, occasionem, varicibus, etc. san-  
 „guinis circulationem tertio grauiditatis mense finito pror-  
 „sus impredientibus, adeoque et infantis mortem et abortum  
 „necessario producentibus, dederit. Nec fefellit coniectu-  
 „ram exitus. Mox enim infantem sanum in lucem edidit”.

5. Partus difficiles \*) et via solita non perficiendi \*\*),  
 tum, quia uterus debito more et aequabiliter contrahi, tum,  
 quia uteri orificium expandi nequit, simulac adfuerit in-  
 duratio.

6. Pro-

\*) MAURICEAU l. c. Obs. 387 et 418. Vtraque in casu difficilem par-  
 tum excepit obstrucio uteri scirrhusa, indeque sterilitas nata est.

\*\*) ROEDERER l. c. p. 15.



6. Prolapsus vteri, situs obliquus \*), prout induratio aut fundum aut alterum vteri latus magis afficiat.

De situ obliquo memorabilia affert EVERS \*\*):

“Foemina 26 annorum, plures iam abortus perpessa, quibusdam symptomatibus morbofis, imprimis continuo hypochondrii sinistri dolore se affici querebatur. Inuentum est, in exploratione orificium vteri oblique parumper ad sinistram inclinatum, quod coniecturae locum dedit, corpus vteri induratum esse. Cui consentienter instituta medela perfecit, vt non solum orificium in situm naturalem restitueretur, verum etiam vt mox filiam prospera sanitate gaudentem emitteret”.

7. Ruptura ceruicis et orificii vteri in laboribus partus, quodsi in istis induratio fuerit, et contractiones vteri violentae sint.

8. Sterilitas, quatenus in genere vterus morbosus non concipit \*\*), siue cauum vteri comprimitur, aut adeo orificium vteri clausum est, eoque congressus matrimonialis prohibetur †), ††).

9. Sym-

\*) HILDANVS l. c.

\*\*\*) EVERS l. c.

\*\*\*\*) HIPPOCRATES de natura muliebri: *Si induratus fuerit vterus, non concipit.*

†) ROEDERER l. c. p. 14. *Laborans hoc malo (induratione vteri) inueterato foemina viro nupta, vimque seminis foecundi non percipiens, sterilis manet.*

††) MAVRICEAV l. c.



9. Symptomata mammarum morbosa per consensum.

10. Furor vterinus, imprimis in virginibus, per continuam incitationem et aduectum illa humorum in vterum confluxum, praecipue vbi menses supprimuntur.

11. Ruptura vteri, praesertim si orificium induratum, eiusque expansio impedita et contractiones violentae fuerint \*), \*\*), \*\*\*) , †).

12. Syptomata et effectus innumera alia, quae, non cessante incitatione morbosa, corporis constitutionem afficiunt atque debilitant.

Referenda huc potissimum obseruatio!, quam EVERS ††) enarrat:

„Foemina 23 annorum, cuius valetudo iam longe antea debilis fuerat, curae eius se tradidit. Appetitus cibi  
 „vitiosus; flatus post coenam crebri; sedes rari; periodi  
 „menstruae symptomatibus spasticis comitatae; palpitatio  
 „cordis interdum ita vehemens, vt in oculos incurreret,  
 „sine tussi, sine dolore dorsi, sine respiratione difficili, sputa  
 „sanguine non permixta, cum pulsu naturali: exinde summa  
 „anxietas et tristitia animi. Ex variis indicationibus  
 „cau-

\*) HALLER opusc. patholog Obs 46 Hist. I.

\*\*) HILDANVS l. c. Cent. I. Obs. 67.

\*\*\*) ROEDERER l. c. p. 16.

†) CRANTZ, de rupto, in partus doloribus a foetu, vtero Lips 1756 — indurationes vteri inter causas rupturae eiusdem refert. Idem confirmat WIZEL, obseruatione modo citata, his verbis: „rupturae causa  
 „fuit, quod medietas vteri in parte dextra scirrhusa, reliqua foetui locum  
 „concedens, nimis attenuata, laboribus partus rupta fuerit”.

††) EVERS l. c.



„causam symptomatum in abdomine quaerendam ratus, dedit  
 „remedia resoluentia, et leniter euacuantia, verum sine vlllo  
 „fructu. Tandem visum fuit posse in vtero causam adesse;  
 „adhibita igitur exploratio. Inuentum est orificium vteri  
 „externum durum, impressioni non cedens, sed contra acu-  
 „tum magis, quam rotundam vna cum collo prominens,  
 „qua re libera sanguinis circulatio impedita, spasmi in fluxu  
 „mensium (ex sola vagina non ex vtero verisimiliter pro-  
 „deunte) excitati, palpitatio cordis protracta, et conceptio  
 „impedita fuerunt. Indurationes itaque amoliri studuit,  
 „id, quod ita successit, vt mensibus aliquot praeterlapsis,  
 „foemina, symptomatibus omnibus molestis penitus libe-  
 „rata, conceperit”.

§. 39.

Effectuum horum atque symptomatum singula sufficiunt,  
 ad constitutionem corporis ita afficiendam ac debilitandam,  
 vt morbos non modo molestos, verum adeo periculosos, quid?  
 quod letales generent.

*P r o g n o s i s.*

§. 40.

Pendet inprimis a situ, magnitudine ac mora induratio-  
 nis, praeterea autem a constitutione ac aetate aegrotae, atque  
 a symptomatum, plus minusue periculi minantium, concursu.

§. 41.

In induratione nondum inueterata, accedente constitu-  
 tione corporis valida, et medela idonea, felicia auspicari li-



cet: vbi vero vterus omnis induratus fuerit, vel adeo in degenerationem vltiorem correptus, vbi constitutio infirma, medela inepta, parum ibi spei relinquitur. Mors vitari nequit, ocius citius ventura, vbi vlceratio iamiam enata fuerit.

§. 42.

Meliora in genere expectari possunt in illis, quibus menstruatio iamiam cessauerit, non cadentibus in ipsas, quaecunque a turbatis vteri functionibus pendeant.

*M e d e l a.*

§. 43.

Potissimum est, momenta morbi mature tollere, in inflammatione vteri (si, vt vulgo, althenica fuerit) remediis debilitantibus abstinere, arthritidem et luem veneream, quantum fieri potest celerrime, remediis efficacissimis impugnare, et virgines ad nuptias prouocare. — —

§. 44.

Pro indole constitutionis ad corrigendum statum morbosum generalem, varia, quae indicata fuerint, remedia hoc loco recensere nimis prolixum foret.

§. 45.

Morbus per se remedia, quae vocantur resoluentia, suadet. Quicumque autem, non solis morbi symptomatibus inhaerens, causam eius scrutatur, quicumque obstructionem sola vi mechanica solui abluive posse non putat, cui potius est ob-



obstructio effectus vis partium vitalis debilitatae: ex resoluentibus non debilitantia, quae nocent magis quam profunt, sed potius, quae soluentia excitant, eliget, ut, promota vis vitalis actione, per hanc obstructio resoluatur.

§. 46.

In casibus obseruatis, quoties successit medela, remedia adhibita fuere acriter excitantia v. g. *mercurialia* \*), *belladonna*.

§. 47.

ROEDERER \*\*) mentionem de scirrho vteri iniicit, qui, ex lue venerea verisimiliter oriundus, symptomata grauissima, et extrema minitancia iamiam effecerat, nihilo autem minus vsu mercurii continuo feliciter remotus fuit.

§. 48.

Grauiores sunt obseruationes, quarum quatuor refert EVERS \*\*), qui luculento successu saepius *belladonna* vsus fuit. Obseruationes ipsas iam antea †) deduxi.

§. 49.

Quae ipsi comperta fuerunt digna sane sunt, ut experientia ad examen reuocentur. Dare solet grana quinque foliorum *belladonnae*, et totidem rad. rhei vespere alternanti, aucta adhuc dosi, pro morbi statu. Praeterea diaetam lacteam,

C 3

et

\*) *Abhandl. f. pract. Aerzte T. III. pag 91.*

\*\*) ROEDERER l. c. p. 31.

\*\*\*) EVERS l. c.

†) § 38. Nro. 4. 6. et 12.



et per interualla leniter purgantia (Sal Sedliz) adhibere iussit, hoc autem vt rad. rhei nullius omnino vsus fuisse videtur. Quinta vel ad summum octaua hebdomade perfecta est in obseruationibus memoratis medela.

§. 50.

Praeter interna, generatim excitantia, externa quoque topica idonea esse possunt, inter ista *electricitatis* vsus prae ceteris mihi arridet.

*E x i t u s.*

§. 51.

Nisi tollatur induratio, exitus varius plurimum vero malus est. In constitutione ceterum valida, vitatis simul omnibus, quae vterum denuo excitare et inflammationi tradere queant, induratio diu adeoque per totam vitam consistere potest, in aliud malum neutiquam transiens.

§. 52.

Verum si constitutio praua fuerit, non vitatis, quae indurationem vteri producere valent, noua sequitur inflammatio, ex qua aut degenerationes vteriores, aut vlcus malignum \*) nascuntur, febris hectica, consumptio et alia mala superueniunt; tandem mors scenam claudit \*\*), \*\*\*).

\*) Obseruationes, quae vteri indurationem aut scirrhum, male sic dictum, in cancrum abiisse volunt, eatenus erroneae putandae sunt, quatenus nonnisi in partibus glandulosis, nec igitur in vtero, oriri potest cancer: substituendum itaque in istius locum vlcus malignum - vlceratio. Vid ARNEMAN l. c. Sect. XXI. vom Krebs.

\*\*\*) HALLER opusc patholog obs. 47. Hist. II.

\*\*\*) *Abhandl. d. Schwedischen Aerzte. T. I.*



---

 SECTIO II.

 DE VTERI SARCOMATIBVS OSTEOSTEATOMATIBVS  
 ATQVE EXCRESCENTIIS SPECIATIM EXTERNIS \*).
 

---

## §. 1.

Saepissime inueniuntur excreſcentiae, quae, modo maiores, modo minores, ſubſtantiae vteri plurimum ſimiles, petiolo ſaepiſſime cum illo coniunctae ſunt.

## §. 2.

Poſſunt diſpeſci:

a. In internas, ad quas referendi ſunt, qui ſaepius occurrunt polypi.

b. In externas (ſiue proprie dictas excreſcentias), quae in ſuperficie externa graſſantur, polyporum, ſi velis, exte-  
rorum nomine deſignandae.

## §. 3.

Posteriores (b) vulgo in fundo et corpore, rarius in cer-  
vice et partibus ceteris, vtero annexae reperiuntur.

## §. 4.

Interdum etiam inueniuntur ſarcomata vteri, quae vero, ſiue ſedem ſiue conſiſtentiam, magnitudinem et reliqua ſpe-  
ctes, valde diſcrepare poſſunt.

## §. 5.

\*) Omnia haec reſpectu momentorum et effectuum etc. cum induratione fere conſentiunt, qua re breuius hic commemorare licet, quae antea fu-  
ſius explicata fuerunt.



## §. 5.

Solent quidem in cauo vteri morari, interdum tamen in loco inferiori, quid? quod in vagina reperiuntur; laxa plurimum ac mollia, saepe etiam in lobos diuisa, ad ingentem magnitudinem excrefcere possunt \*).

## §. 6.

Rarissime occurrunt osteosteatomata, quae plurimum in vteri superficie externa, raro in substantia ipsa sedem figunt, et vulgo peritonaeo et membranis aliis, formam naturalem excedentibus, cum illo coniuncta sunt. Etiam haec ad ambitum latum excrefcere possunt.

## §. 7.

Omnes hae vteri degeneraciones singulae adesse possunt, non raro autem plures istarum simul adsunt.

Vna forsan alterius origini ansam praebet.

*D i a g n o s i s.*

## §. 8.

Non est eidem, qua in induratione, difficultati obnoxia, cum ex his symptomata grauiora et eminentiora non possint non oriri, et exploratio, tam interna, quam externa morbi naturam facilius aperiat.

*D e c u r s u s.*

## §. 9.

Obscurus nec satis definitus sit necesse est, cum nimirum morbus initio raro agnoscat, nec medico tunc offerri soleat.

## §. 10.

\*) Re vera pro varietate siue specie polyporum (carnosorum) habenda videntur.



## §. 10.

Longam esse, certis conditionibus, degenerationum istarum durationem, demonstrant mutationes mirae, quas in partibus istis, antequam in massas ossium transformatae fuerint, locum habuisse oportet. Non enim illud vnus sed plurimum sane annorum decursu confici potuisse, censendum est.

## §. 11.

Plurimum autem, quando formatae fuerint, valetudo aegrotae ita afficitur, vt vitae finis non adeo remotus sit.

*C a u s a.*

## §. 12.

Grauibus omnino difficultatibus laborat, qui rationem, qua natura in effingendis eiusmodi degenerationibus procedit, exponere et explicare conatur.

## §. 13.

Quodsi comparationem inter indurationem et hasce degenerationes instituere velis; cuncta omnino in eo concurrunt, quod causa topica in vtrisque egerit. Si has ab illa distinguere in animo esset, hoc ita forsan perficiendum: esse indurationem effectum potius actionis lenioris, astheniam, qua stagnatio et circulatio lentior effecta sit; oriri contra excrescentias ex actione peruersa et acriori, non tamen ita violenta, vt destructionem producere valeat.

## §. 14.

Verisimillimum et aliis tumoribus magis consentaneum est, etiam hic inflammationem topicam atque chronicam, vt



in induratione, subesse, quae in superficie vteri et partibus vicinis potissimum grassatur, ita vt per illam guttae quaedam lymphae eliciantur, quae non rarus absorbentur.

§. 15.

Nota est lymphae plasticae proprietas, vt organisationem recipiat, cui consentienter, vbicunque illa exstillauerit, membranae et vasa noua oriuntur; id quod in superficie vteri diu fieri potest sine perturbatione, cum nihil in illa reperiatur, quo absorberi lymphae possit.

§. 16.

Simulac per vires corporis (nomine proprio vis plasticae aut nisus formatiui pro lubitu insignitis, siue in genere ad actionem vis vitalis reductis) effectus suos exserere coeperunt, et prima stamina formata fuerint, ex lege nutritionis generali, seu forsan vi attractiua speciali, qua nutritio promouetur, humores largius affluunt, vt cum verisimilitate ex incitamento siue incitabilitate mutata, quae in partibus illis locum habere, conicere licet.

§. 17.

Variae degenerationis formae ablymphae copia, situ vteri non turbato, corporis constitutione, et rationibus aliis pendent.

§. 18.

Momenta principalia, quae inflammationem in superficie vteri partibusque vicinis \*) conficiunt, sunt, vt in induratione,

\*) Solent enim partes in vicinia vteri simul inflammari, quo fit, vt partes istae plurimum cum tumoribus concretae inueniantur.



tione, incitamenta in partes speciatim agentia, qua re, ne acta agam, ad ea, quae (Sect. I. §. 31.) exposita sunt, me referens, hoc loco observationem tantum, quam VON SANDEN \*) enarrat, commemorem.

§. 19.

Observatio iam supra \*\*) citata, hoc loco memorari meretur, quam BOETTGER \*\*\*) sic enarrat:

“Mulier 20 et quod excurrit annorum, cum caelebs adhuc  
 „esset, de insigni tumore supra pubem in regione hypoga-  
 „strica conquerebatur, qui magnus, durus, non sine omni  
 „dolore tactui se subiiciebat. Menstrua quouis lunari tem-  
 „pore debita fluebant. Quoniam vero, vti ipsa confirma-  
 „bat, et parens et promatertera sua eoque ipso malo et-  
 „iam si laborarent, nihilominus tamen sobolem procreauif-  
 „sent, ideo de connubendo haud valde dubitavit. Sexto  
 „graviditatis mense peperit puerum, post 24 horas mortu-  
 „um. Et ipsa mox abiit. Inuentum est in sectione sarco-  
 „ma valde magnum, in fundo vteri cum ipso eiusque ve-  
 „lamenti continuum vnum constituens”.

*E f f e c t u s.*

§. 20.

Numero et grauitate illos, qui indurationem sequuntur, longe superant, qua re aliquanto fusius de illis verba facere necessarium erit.

D 2

§. 21.

\*) VON SANDEN observ. de prolapsu vteri inuersi ab excresc. carneo-fungosa, in fundo eius, ex potu infusi crepitus lupi, enata. Lips. 722.

\*\*) Sect. I. §. 18. nro. 6.

\*\*\*) BOETTGER dissert. de inflammatione vteri cum subiuncta observatione de vteri sarcomate, Rintelii 1761.



## §. 21.

Ex tumorum ambitu ac sede diuersi oriuntur; periculossissimi ex pressione in partes vicinas originem trahunt.

## §. 22.

Primas partes agunt:

1) Pressio in intestina generatim, vnde inflammatio et mutua concretio, aluus tarda, difficilis \*), obstructio glandularum mesentericarum etc.

2) Pressio in intestinum rectum, exinde, praeter effectus istos, haemorrhoides coecae, fluentes. Memoranda hoc loco, quae enarrat BAADER \*\*).

“Insignis magnitudinis fuit scirrhus (melius excrecentia, seu osteosteoma) ex posteriori parte vteri, qua intestino recto hic incumbit, enatus. Superius sub mesenterio, et peritoneo ad renem dextrum vsque ascendebat, vt hoc ipso itinere, tum venam, tum arteriam iliacam, tum etiam vterem dextrum compresserit; inferius inter vaginam et intestinum rectum ad sphincterem ani fere descendebat, et intestinum rectum satis valida compressione angustabat, adeo, vt minime mirum sit, inter alia symptomata, aluo tarda, difficili; dolore lancinante, ardente, rodente lumborum; haemorrhoidibus coecis dolentibus; dolore, contractione, emaciatione pedum, stranguria, dysuria, ischuria laborasse, quippe quae mala omnia ex compressione partium facile explicantur”.

3) Pressio

\* ) HALLER disputat. chir. l. c.

\*\* ) BAADER observ. medic. incisionibus cadauerum anatom. illustr. obs. 39.



3) Pressio in vesicam vrinariam, collum vesicae et vretes. Pro pressione grauiore aut leniore excretio vrinae, aut molestior \*) fit, aut penitus impeditur, succedentibus coarctationibus atque concretionibus vretes, in parte autem superiori vretis et peluis renalis expansione, renum inflammatione et suppuratione, vrinae fistulis etc. \*\*).

Referri huc potest obseruatio, quam exhibet MICHAELIS \*\*\*), qua nimirum per pressionem osteosteatomatis valde magni et cum vtero concreti, vretes ambi in confiniis vesicae, trium pollicis semissium longitudine, prorsus concreti, et in parte superiori, vna cum pelui renali valde expansi inventi sunt.

Simile, quid de scirrho (rectius excresec. vel osteosteate.) quodam HALLERVS \*\*\*\*) enarrat, cuius pressione vreter alter prorsus compressus et paene concretus, peluis renalis valde expansa et renes inflammati fuerant.

4) Pressio in neruos, vasa sanguifera et lymphatica extremitatum inferiorum, vnde varices, oedema, paralysis, emaciatio pedum †).

5) Abortus et ipsa infantis mors confecta pressione osteosteatomatis etc. Vid. BOETTGER ††), von SANDEN, SANDIFORT, ROEDERER, EDMUND CHAPMAN.

D 3

6) Partus

\*) RÖDERER l. c p. 33.

\*\*) BAADER l. c.

\*\*\*) MICHAELIS l. c.

\*\*\*\*) HALLER opuscula pathol. obs. 47. hist. I.

†) BAADER l. c., RÖDERER l. c.

††) BÖTTGER l. c., VON SANDEN.



6) Partus difficiles et non perficiendi. Vid. *La PEYRONNIE* †), SANDIFORT, ROEDERER.

Est in actis academiae Parisiensis \*) obseruatio sequens:

“Foeminae parturienti os vteri parum cum aperiretur, tandem laboribus succumbenti fatalis partus fuit. Sectione instituta, substantia glandulosa, vtero continua, orificium ita obturatum repertum est, vt aliquot modo foraminulis pertusum fuerit, per quae menstruus fluxus exstillare, sperma vero subire potuit”.

Obseruatio alia in selectis Francofortanis \*\*) narratur, vbi condylomata tria in orificio vteri, partum valde difficilem, vna cum fluxu lochiorum vehementi eoque mortem effecerunt.

7) Inuersio, retrouersio, situs obliquus, prolapsus vteri. Vid. *von SANDEN* \*\*\*) *Ephem. N. C.*, ROEDERER.

Memora-

SANDIFORT observ. anatom. patholog. Lugd. Batav. 1777. cap. 8. pag. 113. seqq., RÖDERER l. c.

EDMUND CHAPMAN treat. on the improvement of midwifery case 35 pag. 134 seqq.

†) De la PEYRONNIE obs. sur une excroissance de la matrice dans l'histoire de la société des sciences établie a Montpellier T. I.

SANDIFORT l. c., RÖDERER l. c.

\*) Histoire de l'acad. royale des sciences de Paris A. 1705. obs. anatom. VII. pag. 52.

\*\*) Selecta medic. Francofort. T. IV. Vol. 4.

\*\*\*) von SANDEN l. c.

*Ephem. N. C.* cent. III. et IV. obs. 108. de procidentiae vteri causa singulari.

RÖDERER elem. art. obstetr. cap. XVII. pag. 450.



Memorabilem casum de situ obliquo enarrat SANDIFORT\*).

8) Fluor albus chronicus. Vid. *Select. Francof.* \*\*), von SANDEN, *Ephem. N. C.*

9) Fluxus mensium obstructus, nimius, incongruus. Vid. CRELLIUS \*\*\*), *Select. Francof.*, KANNENGIESSER.

10) Haemorrhagiae vteri, modo hoc modo illo tempore redeuntes, et saepe per annorum spatium durantes. Vid. von SANDEN \*\*\*\*), HALLER.

11) Sterilitas. Vid. HILDANUS †) MORGAGNI, SANDIFORT, KANNENGIESSER.

12) Ruptura vteri. Vid. SANDIFORT ††), *Miscell. N. C.*, BLANCARD, BARTHOLINUS.

§. 23.

\*) SANDIFORT l. c.

\*\*\*) Sel. Francof. l. c., von SANDEN l. c., *Ephem. N. C.* cent. 7. et 8. obs. 27.

\*\*\*\*) CRELLIUS programma de tumore fundo vteri externo adhaerente, Witemb. 1739., Sel. Francof. l. c.

KANNENGIESSER observ. de concremento carnosio vteri orificium exterum claudens, menstrui sanguinis transitum et matrimonialem congressum impediens.

\*\*\*\*\*) von SANDEN l. c., HALLER disp. chir. l. c.

†) HILDANUS l. c. cent. I obs. 65-66.

MORGAGNI de sedib. et causis morbor. L. 2, Art. 45.

SANDIFORT l. c., KANNENGIESSER l. c.

††) SANDIFORT l. c.



## §. 23.

Plurimi effectuum et symptomatum inprimis, quae ex pressione nascuntur, multo magis periculi ac ea, quae indurationem sequuntur, secum ferunt, atque brevi tempore mortem ipsam producere valent.

*Prognosis.*

## §. 24.

Pendet inprimis a tumorum extensione, sede ac duratione, non parum etiam a corporis constitutione. Multo autem peior est illa, quae in induratione locum habet; tum, quia symptomata multo grauiora oriuntur; tum, quia medela vix cogitari potest.

*Medela.*

## §. 25.

Difficile est vterum penitus induratum, difficilius adhuc, quin adeo prorsus extra artis fines, degeneraciones, in quibus massae, omnino incongruae, conflatae fuerint, ad medelam reuocare.

## §. 26.

Sarcoma, aut excrescentia in utero se continens, per ligaturam commode tolli possunt \*).

*Exitus.*

Miscell N. C. A. 2. obs. 254. pag. 378 et eiusdem anni obs. 85. pag. 159.

BLANCARD anatom. pract. rational. obs. 22. pag. 233.]

BARTHOLINVS de insolitis partus viis cap. 3. pag. 21.

\*) Journal de Medic Chirurg. Pharmac. etc. p. M. A. Roux a Paris T. XXI.  
La PÉYRONNIE l. c., KANNENGIESSER l. c., HALLER disp. chir. l. c.



E x i t u s.

§. 27.

Est vt in induratione, nisi iam citius a symptomatibus, pressione euocatis, mors conficiatur.

§. 28.

Eo magis hic vlcus malignum nascetur, quo minus in partibus adeo degeneratis, suppuratio bona sperari potest \*).

\*) Miscell. N. C. A. 2. obs. 254. pag. 378. et A. 9. obs. 126. pag. 301. Isto quidem in casu ipse vteri tumor in meditullio vlcus fouit, in hoc vero vomica teterrimi odoris, pure plena, mesenterium obsessum fuit.

\* \* \*

Liceat mihi hoc loco, mentionem scriptorum quorundam, quae conferri merentur, adicere:

Journal de Medicine T. XXV. XXX. XXXI.

Ephem. N. C. cent. 7. et 8. Obs. 27. 9 et 10. Obs. 31. 3 et 4. Obs. 108. 1. et 2. Obs. 77.

WEBER observ. medicae.

SLEVOGT differt. de vtero, per sarcoma, ex corpore protracto.

Tumorem magnum ponderosum descripsit BÜTTNER anatom. Wahrnehm. pag. 8.

Steatoma vteri fundo adhaerens, cuius cauitatem materia seui similitudine replebat, notauit RHODIVS cent. 3. obs. 46.

Excrescentiam piriformem externe superficiei fundi vteri adhaerentem BYDDAEVS in Miscell. Berolin. c. 3. Obs. 3.

Tumorem tunicatum ex atheromate et Steatmate compositum, intra substantiam quidem fundi vterini enatum, sed externe tantum protuberantem, descripsit BOEHMER obs anat. rar fasc. 2. p. 44.

Tumorem abdominis hydropicum cum tuberculis in vtero PEYER Pa-rerg. 6. p. 247.

Sarcoma vteri notabile BOEHMER Act. Acad. N. C. Vol. 9. App. p. 59. sq.



*Observationes, quas mihi ipsi instituere licuit, hae sunt:*

*Observatio Prima.*

Ancilla sana, corpore robusto, 37 annos nata, quae iam ante 11 annos pepererat, nunc denuo grauida facta est. Per primos grauiditatis annos valetudine bona gauisa, subito vna cum 4 aliis ancillis, quae pudicitia conspicuae non erant, in eadem domo in morbum incidit.

Per dies 10 priores non semper in lecto detenta est, interdum etiam cibis vsa, per 4 autem vltimos, morbo crescente, lecto adfixa fuit. Die 14 delirans, voce amissa, mortua est. Durante morbo, de ingenti ardore et capitis dolore, inprimis autem de dolore abdominis, in regione pubis haerente, acerrimo, conquesta est; febris violenta adfuit.

Medico non vsa est, heri solummodo primis diebus remedium purgans, septimo emeticum dederunt, quibus vero morbi status in peius mutatus fuit.

Post mortem inuentus est inter femora foetus 4 aut 5 mensium aetatem prodens; lectus et linteum sanguine maculata, genitalia valde expansa, nec minus sanguine et muco obducta.

In sectione post aliquot dies, praesente medico ac iudice instituta, quam vna cum illo perficere mihi obtigit, sequentia inuenta sunt. Corpus tumidum non tamen valde emaciatum. Ex ore naribusque humor rubicundus manabat, cutis maculis rubris obducta. In ventriculo et tubo intestinali inuentus est liquor viridis. Vesica fellea valde expansa, lien permagnus, marcidus, vesica vrinaria interna superficie inflam-



flammata, pluribus libris urinae saturatae, praue olentis, ita repleta erat, ut fundus ad umbilicum ascenderet. Collum vesicae inflammatum, valde constrictum, et paene concretum, qua re pressio in vesicam, ad excretionem urinae perficiendam, non valuit.

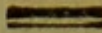
Viscera reliqua omnino sana, excepto utero, in quo phaenomena imprimis memorabilia, quae (Tab. I.) exhibet, conspiciebantur.

Inuentus est ille, abdomine aperto, post vesicam urinariam, tantopere expansam, absconditus; praeterea, nisi quod ad partem, in qua excrecentia maxima erat, aliquanto inclinatus fuerit, situ naturali gaudebat. Magnitudinem, qualem uterus, primis diebus post partum maturum habere solet, aequare videbatur, fundo in superficie externa non aequaliter conuexo, sed ad sinistram decliuui. Uterus, inde a fundi medio usque ad medium orificii externi poll.  $5\frac{1}{2}$  longus; latitudo eiusdem maxima poll.  $3\frac{1}{4}$ ; et diameter a parte antica ad posteriorem poll. 2.

In corpore uteri, et quidem in *latere antico*, sunt excrecentiae binae.

*Altera* ad dextram, in tabula non conspicua, insertioni tubae dextrae contigua, nucis auellanae magnitudinem fere aequat, lin. 8 longa, lin. 6 lata, et lin.  $4\frac{1}{2}$  crassa. A peritoneo vna cum utero tegitur. Textura interior est constrictio arcta fibrarum tendinosarum atque muscularium, partim coloris albi, partim rubicundi. In margine, utero proxima, conspiciuntur, in superficie dissecta, orificia vasorum complura, in margine externa, pauciora. Fibrae maximam partem





glomi instar contortae, solummodo in margine interiori in fibras vteri abeunt.

*Altera ad sinistram* \*), est pone insertionem tubae sinistrae et, tam peritoneo, quam petiolo tenui cum vtero coniungitur. Est piriformis, diameter longitudinis poll. 1 lin. 7, latitudinis poll. 1. lin. 3, petioli autem lin. 7. Dissecta, eandem ac prior, substantiam et texturam exhibuit, qualem (fig. 2.) luculenter commonstrat.

In medio vteri corpore, versus collum et prope ligamentum rotundum dextrum, conspiciuntur complura, excrescentiarum nouarum, initia ad lentis magnitudinem accedentia.

In *latere postico*, quod in tabula effictum est, et quidem in medio vteri fundo adest excrescentia \*\*) vnica minor, basi satis lata cum vtero connexa, et lin. 9 vndique lata. Etiam hic, sectio eandem, quam in ceteris, texturam aperuit. Est in medio corpus glandulosum parti vni alligatum, quod in parte altera opposita cauum peculiare sibi formauit \*\*\*). Fibrae ipsius cum fibris vteri arctissimo nexu cohaerent.

Sub hac apparet excrescentiae nouae stamen lentiforme.

Ligamenta rotunda, tubae atque ouaria, forma naturali gaudent. Postrema tamen compressiora et longiora, vt in foeminis, plura iam puerperia perpessis, esse solent: non turpida et rotunda, vt in prima vice grauidis.

Orificium eiusque labia, insolita crassitie et prorsus indurata. Diameter longitudinis poll. 2., latitudinis poll. 1 lin. 5.

Rima

\*) Tab. I fig. 1. a.

\*\*) Tab. I fig. 1. b.

\*\*\*) Tab. I fig. 3.



Rima orificii oblique sita, parum rugosa, inter angulos suos longitudinem poll. 1 continet. In labio anteriori gerit bur-  
 fas mucosas permultas; paruas, gelatina albida repletas.

Postquam fundus corpusque vteri, a regione suprema, versus infimam, dissecta fuerunt, apertum est cauum trian-  
 gulare. In angulo huius sinistro conspiciuntur residua, deci-  
 duae primae, minora, in orificio autem interno et latere an-  
 tico caui, maiora. Substantia vteri valde tumida, dura et in  
 superficie interna inflammata. Orificium tubae sinistrae satis  
 amplum, tubae autem dextrae vix conspicuum. Vteri latera  
 insolitae amplitudinis, lin. 10 fere aequantis. Textura in  
 partibus plurimis compacta magis, quam statim post partum  
 praematurum esse solet; apparuerunt tamen, inter fibras com-  
 pactas, orificia vasorum complura varii ambitus. Ex fimbriis  
 tubae sinistrae pendet, qualis saepe occurrit, hydatis.

Cetera omnia in statu naturali fuere.

### *E p i c r i s i s.*

Propria mortis causa difficulter definitur, cum medicus  
 non adfuerit, vero tamen simillimum est, partim vi externa,  
 partim autem per remedia interna acerrima, imprimis diure-  
 tica, quibus ad abortandum vsa fuerit, febrem et symptomata  
 antea narrata originem traxisse; vnde inflammatio vteri et  
 vesicae vehemens, constrictio colli vesicae, et vrinae retentio,  
 quae omnia, deficiente cura idonea, finem vitae imponere  
 satis superque valebant.

Rationes huius sententiae hae sunt:



a) Ancilla simul cum 4 aliis in eadem domo, sine vlla causa aperta, subito in morbum incidit.

b) De grauiditate sua ad mensem quartum vel quintum iamiam prouecta, eo certius persuasum sibi habere poterat, cum experientia huius signa nouerit. Idem hoc ancillae 4 aliae pro vitae ratione, quamuis non certo, suspicari poterant.

c) Prior, vt etiam ille, a quo grauida facta erat, paupertate laborabant. Cuncta, quae expectare poterat, expulsio ex domo herili, inopia, quae, nec infantem, nec ipsam alere permetteret, ignominia et poena, cui, vt denuo granida, obviam ibat, suffecerunt procul dubio ad excitandum propellendi foetus consilium.

d) Adhibuit igitur remedium abortiuum acre, ex classe diureticorum, vt, ex inflammatione vteri et vesicae, maxime probabile est, et quidem magna dosi, dum ancillae ceterae, grauiditatem solummodo coniectatae, minori se continuere, eoque morbum leuiorem adeptae sunt, ac sanitatem eo facilius recuperare potuerunt, cum apud parentes, ad quos statim remissae fuerant, meliori cura et medici forsan auxilio gauderent.

e) Remediorum eiusmodi compos fieri sine magna difficultate poterat, cuius rei exempla nonnulla iam antea in regione ista percrebruerunt.

f) Probatúr quoque sententia nostra, subito morbi accessu, in ancillis ceteris simultaneo, symptomata graua, febris violenta, dolor capitis vehemens, calor ingens, vrinae retentio,

dolor



dolor fixus et ardens in abdomine, tandem mutationes, quas, post mortem, sectio detexit.

Reliquae, quae in cadauere inuentae fuerunt, mutationes, pro effectibus febris, per remedia acriter agentia, excitatae et mortis ad summum causis concurrentibus habendae sunt.

Quonam remedio vta fuerit, difficile definiri potest, cum ex iis, quae in ventriculo et tubo intestinali inuenta fuere, nihil concludere licuerit, residuis, propter longiorem morbi durationem, emetico et purgante procul dubio prorsus iam euectis.

Ceterum, foetum ex ipsius vtero processisse, nec per alios substratum fuisse, ex mutationibus, in interna vteri superficie, conspicuis, imprimis autem ex velamentis placentae, quae partim adhuc in genitalibus valde extensis, muco sanguinolento, ex vagina adhuc fluente, obducta iaciebant, satis apparet.

Foetus capite praeuio, parum a genitalibus distans, repertus, sanguine, vt linteum et lectus, obrutus erat. Aetatem eius 4 vel 5 menses accedere, tum ex magnitudine, tum ex placenta iam formata suspicari licet.

Notatu dignum est, partum post mortem confectum fuisse, ex quo firmatur veritas sententiae: posse vim vitalem in corpore reliquo iam extinctam, in partibus singulis adhuc adesse. Abortus autem, etiamsi hac ratione prouocatus, sponte non potuisset non contingere, cum talis degeneratio vteri, expansionem latiore nullo modo admisisset; omnino miran-



mirandum est, foetum in vtero tantopere morbofo, magnitudinem et perfectionem, qua pollebat, adtigiffe.

Ex antea dictis, non sine specie veri, coniiicere licet, ancillam istam iam in prima grauiditate, postea autem ad suspicionem leuiffimam, non raro procul dubio, pro vitae tenore, ipsi occurrentem, vſam fuiſſe remediis eiusmodi acribus, quibus inflammatio vteri ſaepius confecta, et per illam degenerationum origini anſa data fuerit.

Postremo forſan doſin ſolita maiorem adhibuit, cum partim experientia didicerit, minorem non ſufficere, partim de grauiditate, antea tantummodo coniectata, nunc proſus certa fuerit. Exinde poteſt explicari, qua ratione remedia iſta ſanitati officere, degenerationibus iſtis in vtero anſam praebere, nec tamen citius mortem inducere potuerint.

#### *Obſeruatio Secunda.*

Ancilla 59 et quod excurrit annos nata, die 15. Febr. in noſocomium academicum recepta fuit. Iam diu debilis et valetudinis infirmae fuerat, fluorem album et pectoris moleſtiam ſaepius perpeſſa; per poſtremos annos conqueſta de abdominis capitisque dolore. Menſes ſatis iuſto ordine profluentes.

Vtrum aliis ſymptomatibus morboſis obnoxia fuerit, neque ex illa, neque ex heris explorari poterat. Vltimo tempore denuo moleſtiis pectoris valde vexata, et ineunte Februario pleuroperipneumonia correpta fuerat, quae per emeticum et purgans vehemens, inconſulto adhibita, in deterius verſa, vires aegrotae deiectas, magnopere debilitauerat. Medicum



dicum sero adhibuit, mox in nosocomium translata fuit. Molestiae autem pectoris, quamuis obstruerentur medicamina, eadem ratione, qua vires decrevere, auctae fuerunt. Summa inquietudo, febris violenta, grauis oppressio pectoris, quae vix vocem emittere sineret. Vespere inquietudo sedatior, nullus molestiae sensus, mox delirium et eadem nocte mors incidit.

In sectione mox a me ipso peracta, sequentia inuenta sunt. Corpus valde macrum atque consumtum. Adfuit hernia inguinalis satis magna. Thorax solito arctior, et pulmones, cum aperiretur pectoris cauum, valde exigui, vndique ita concreti, vt ne particula quidem libera esset: sinister pure repletus. Cor magnitudinem naturalem dupla fere excessit, pulmones a latere deprimens, dum iecur praeter naturam ingens in cauum pectoris eminens, eosdem et inprimis dextrum a parte inferiori comprimeret.

Aperto abdominis cauo, inuentum est hepar permagnum, quod cum sanguine liberatum fuerit, tamen 4 librarum pondus superauit, qua re ventriculum ex situ naturali ad sinistram ita propulerat, vt pylorus non ad dextram sed ad partem inferiorem, curuatura minor ad dextram, maior ad sinistram versa essent. Etiam reliquorum viscerum situs ex eadem causa turbatus fuerat. Vesica fellea nimiae magnitudinis, 10 — 15 calculos continuit. Ventriculus, praeter situm turbatum, naturalis, vt quoque intestina, quorum tamen particula cubiti vnus longitudine in saccum herniosum, licet cum eo non concreta, concesserat.



In vtero degenerationes singulares et memorabiles appa-  
ruerunt, quales (Tab. II.) exhibet. Non parum ad finisram in-  
clinatus, per tumores multos circumdantes, ita difformis red-  
ditus fuerat, vt difficile esset, primo adspectu, eius situm defi-  
nire et partes dignoscere.

In corporis medio et quidem in *latere antico*, apparet  
osteosteoma 5 poll. quadrantes longum, et per peritonaeum  
nec non telam cellulofam cum vtero coniunctum. Non con-  
spicitur in tabula adiecta.

Ad dextram, sub ala vespertilionis et ligamento rotundo,  
est excrescentia \*), quoad structuram illis, quae antea descri-  
ptae fuerunt, prorsus similis, eo tantum discrimine, quod in  
hac, fibrae plures tendinosae quam musculares adessent, et  
per pauca vasorum orificia apparerent. Vtero paucis tantummodo  
fibris annexa est; ceterae in glomum contortae sunt. Longi-  
tudo poll. 1. lin. 9., latitudo poll. 1. lin. 8. aequat.

In *latere postico*, quod tabula ostendit, est pone post in-  
sertionem tubae sinistrae osteosteoma \*\*) exiguum, ferratum,  
nonnisi tela cellulosa atque peritonaeo cum vtero connexum,  
dimensione lin. 10. Sub hoc, pone corpus vteri, est osteos-  
teoma \*\*\*) valde magnum poll. 2. lin. 2. longum, poll. 2.  
lin. 1. latum, et poll. 1. lin. 11. crassum. Hoc, non solo pe-  
ritonaeo, sed membrana singulari ex vteri substantia conflata,  
cuius fibrae in quibusdam locis in substantiam ipsam abeunt,  
cum isto coniunctum est. In superficie huius interna, quam  
nonnisi per ferram multa difficultate disseccare licuit, non ap-  
paret textura regularis, continetur omnino mixtione massarum,

ex

\*) Tab. II. c.

\*\*) Tab. II. d.

\*\*\*) Tab. II. b.



ex ossiculis valde duris, et in quibusdam locis fere pellucidis, compositarum, vna cum fibris tendinosis et muscularibus. Semissis ad vnciarum 2 pondus accidit.

Ouaria compressa, pro more formam oui referunt, ac vt etiam tubae nihil infoliti continent.

Orificium vteri externum cum labiis lin. 11. longum, lin. 10. latum. Rima fere rotunda, vix lin. 2. lata est. Pendet ex eius centro polypus exiguus, lin. 1. latus.

Utero accurate a parte superiori ad inferiorem in medio dissecto, apparuit, post insertionem tubae dextrae, tumor, pro habitu extero ipsum vteri corpus visus, qui a dextra (lit. a.), inter hanc et excrescentiam (c) situs est, in substantia vteri prorsus absconditus, ita vt parum emineat. Longitudo poll. 1. lin. 5., latitudo lin. 11. Textura interna vt in excrescentiis, eo tamen discrimine, vt in quibusdam locis massae ossium paruulae iam formatae sint.

Vterus ipse, cuius fundum, primo adspectu, in ea parte, vbi est (lit. a.), positum crederes, per tumores multos ambientes, ita contortus et compressus est, vt fundus ipsius in spatio exiguo inter (lit. a.) et osteosteatoma (d) totus contineatur.

Cum cauitas eiusdem disseçaretur, emanauit materia glauca, et pseudomembrana oblonga, quae taeniae particulam forma aequabat. Cauum est triangulare, sed ad sinistram partem omnino obliquum. Latitudo in fundo lin. 10., in regione orificii vteri interni lin. 3.; longitudo a fundo vsque ad orificium internum poll. 1. lin. 9. Nec in parte dextra, nec in sinistra, vllum aperturae tubarum vestigium in vtero apparet. Cervix in parte superiori orificii vteri interni prorsus concreta.



Cavum eius valde arctum, texturae firmioris, cum orificio vteri externo, foramine tantummodo paruo coniungitur. Lateralia vteri exiguae tenuitatis, et quidem in fundo vix lin. 2. crassa.

In ovariiis, ligamentis rotundis, atque tubis nihil insoliti apparuit, nisi quod tuba sinistra sit (pone lit. e.) aliquanto conuexior. In vagina, cuius sectio transuersa quatuor cellulas \*) monstrauit, rugae perpaucae conspectae sunt.

Quoad genitalia externa, hoc vnum memorabile, quod hymen in simbrias laciniatas, ex nymphis valde paruis, pendentes, diuisus fuerit. Similibus simbriis etiam orificium vrethrae circumdatum fuit. Foramen hymenis vix eius magnitudinis, vt digitus minimus inferi posset. Frenulum satis laetum et incolome. Clitoris praeputium ita tecta, vt parum appareret.

Cetera in statu naturali inuenta sunt.\*

### *E p i c r i s i s.*

Vnde singulares istae degenerationes vteri natae fuerint, definiti non potest, cum de vitae ratione aegrotae parum constiterit; iure tamen coniecimus, praeter symptomata morbosa antea narrata, multo plura adfuisse, non cognita, quia inuito medicum adhibuit.

Hymen non laesus, virginitatem demonstrare videtur, cui consentit vaginae forma; praeterea conceptio in concretione tubarum

\*) *Denkwürdigkeiten f. d. Heilk. und Geburtsh. v. Oslander Gött. 1795. Tom. II. Tab. I. Fig. 6.*



---

barum et cervicis locum habere non potuisset; quid? quod vteri degeneratio ex functionibus, quibus destinatus est, privatione, oriri potuerit.

Fluxus mensium propter concretionem cervicis non ex vtero, sed ex parte cervicis inferiori et vagina processerit oportet.

Tumores varios turbatum vteri situm, tubarum et cervicis concretionem produxisse, facile perspicitur.

Vtrum pressio osteosteatomatis maximi ad generandam herniam contulerit? — hoc in medio relinquimus.

---



---

EXPLICATIO TABULARUM.

---

TAB. I.

*priorem observationem illustrans.*

---

- Fig. 1. Vterus a parte postica, magnitudine, qua conspectus fuit, effictus.  
Vagina, ad monstrandum orificium vteri, replicata.
- Fig. 2. Excrefcentia (a) difsecta, ad aperiendam texturam internam.
- Fig. 3. Excrefcentia (b) cum cavo et corpore glanduloso contento.
- 

TAB. II.

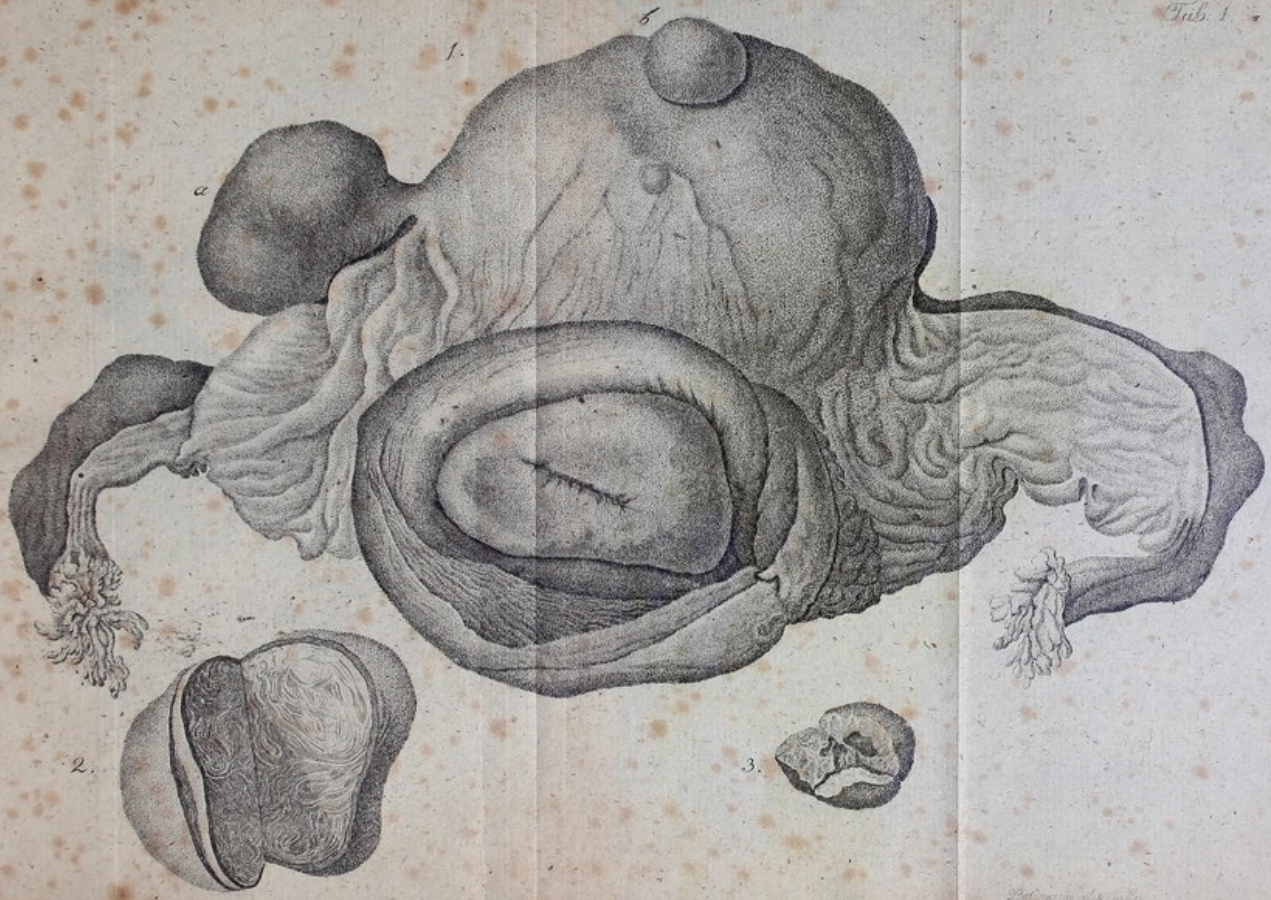
*posteriolem observationem illustrans.*

---

- Vterus a parte postica effictus. Vagina ad detegendum vteri orificium a parte suprema ad infimam difsecta.
- Peritonaeum ec vsque remotum, vt membrana altera, per quam osteosteatoma (b) cum vtero coniunctum est, appareat.
-



Tab. 1



W. Cheselden del.





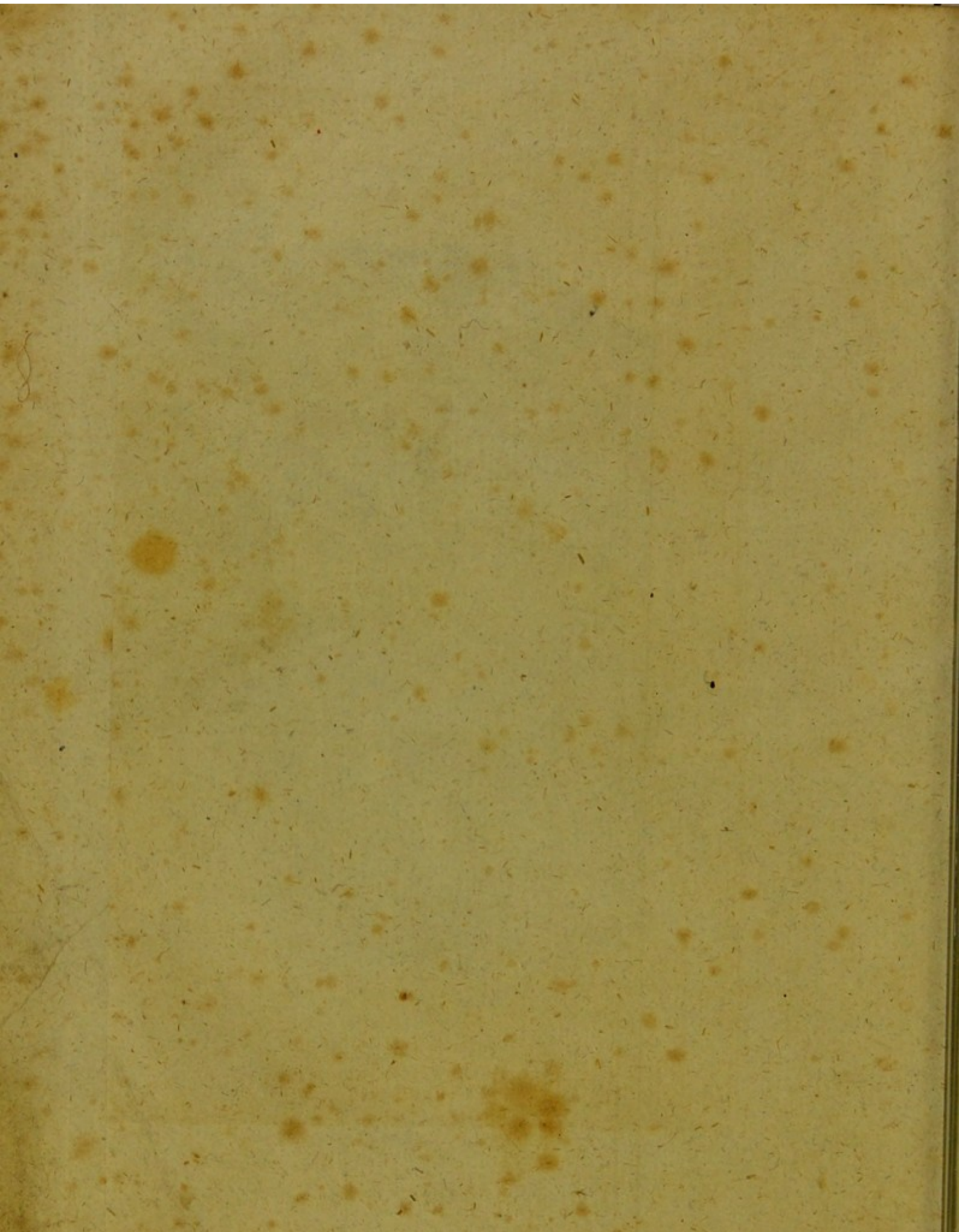


Tab. 2.



W. Cheselden sculp.







DE  
NATIVO  
VESICAE VRINARIAE INVERSAE  
PROLAPSV

DISSERTATIO INAUGVRALIS

---

QVAM  
CONSENTIENTE ILLVSTRI MEDICORVM ORDINE  
PRO GRADV  
DOCTORIS MEDICINAE ET CHIRVRGIAE

DIE XXVI. SEPTEMBER. MDCCLXXXIII

DEFENDET

AUCTOR

THEODORVS GEORGIVS AVGVSTVS ROOSE

BRVNOVICENSIS

SODALIS SOCIETATIS DVCALIS TEVTONICAE QVAE HELMSTADII EST HONORARIVS  
ET SOCIETATIS PHYSICAE PRIVATAE GOTTINGENSIS ORDINARIVS.

---

CVM TABVLA AENEA.

---

GOTTINGAE

TYPIS IOANN. CHRISTIAN. DIETERICH.



DE

MATTHEO

PHILOSOPHIAE UNIVERSITATIS

PROFESSORIS

DISSENTATIO

1770

*Bewundernswürdig lehrreich ist die Natur selbst auf ihren Abwegen.*

SÖMMERRING.

PROFESSOR

DOCTORIS MEDICINAE ET CHIRURGIAE

IN REGIA UNIVERSITATE

PRAGENSIS

AVCTOR

THEODORE GEORGIUS AVGVSTVS BOOSE

RECTOR

IN REGIA UNIVERSITATE PRAGENSIS

IN REGIA UNIVERSITATE PRAGENSIS

PROFESSOR

PHILOSOPHIAE

IN REGIA UNIVERSITATE PRAGENSIS

R40360



VIRO. CELEBERRIMO

ILLVSTRI. EXPERIENTISSIMO. DOCTISSIMO

IOANNI. FRIDER. BLVMENBACH

MEDICINAE. DOCTORI

IN. ACADEMIA. GEORGIA. AVGVSTA. PROFESSORI. PVBLICO. ORDINARIO

MAGNAE. BRITANNIAE. REGIS. A. CONSILII. AVLICIS

SOCIETATVM. REGIARVM. SCIENTIARVM. GOTTINGENSIS. ET. LONDINENSIS

ALIARVMQVE. SODALI

ETC. ETC.

PRAECEPTORI

SVMMA. SEMPER. PIETATE. VENERANDO

МОТОВА



OMNIPUBLICE

GRATIAS. AGIT. MAXIMAS

PIAQUE. MENTE

DISSERTATIONEM

D. D. D.

TANTI. NOMINIS

CULTOR. OBSERVANTISSIMVS

A V C T O R.



---

P R A E F A T I O.

*I*ter facienti ab amico meo RUMANN, Illustrissimi Comitatus a Stollberg-Stollberg chirurgo aulico, in pago Rotha, in Comitatus Mannsfeldae parte Saxonica sito, conformationis vitium, notatu dignissimum, mihi ostendebatur. Postea beneuola Celeb. BLUMENBACH communicatione descriptionis casus ab eo examinati aliorumque exemplorum de natura huius mali magis instructus, diligentiori in hanc rem facta indagine, et plurium similium casuum, quos splendidissima locupletissimaque bibliotheca academica mihi suppeditauit, comparatione, inueni, hocce vitium hucusque non adeo notum, quam mereretur, et dignum esse, quod pluribus describeretur. Casus igitur historiam, et quae hac de re legi et cogitavi, in medium profero.

Non



*Non possum, quin Viro maxime venerabili SEILER, ecclesiae Rothensis Pastori, et amico meo, WILHELMO HOYER, Brunouicensi, qui iurium studio in hacce literarum vniuersitate nunc incumbit, alteri pro humana hospitalitate, qua mihi, ei plane ignoto, quum puerum aegrotum examinarem, profuit, alteri pro labore, quem amicissime in conficienda ad naturam delineatione, dissertationi adiecta, suscepit, — publice gratias meas hic agam.*

*Ceterum, L. B., in diiudicando opusculo meo perpendas velim aureum illud GALENI\*) dictum: "Difficile est, vt, qui homo sit, (addam: qui iuuenis sit,) non in multis peccet, quaedam videlicet penitus ignorando, quaedam vero male iudicando, et quaedam tandem negligentius scriptis tradendo."*

---

\*) *De compos. pharmac. L. II. C. I.*



DE NATIVO

VESICAE VRINARIAE INVERSAE  
PROLAPSU.

CAP. I.

MORBI DESCRIPTIO.

§. 1.

**A**egrotus, de cuius morbo disserere constitui, puer est, quatuordecim annos natus, qui, quum cetera sanus sit, nec omnino pulchritudine quadam destitutus, quamquam infirmus et imbecillis dici debeat, *prava infimi ventris*, et quae a naturali conditione prorsus recedit, *formatione* laborat.

§. 2.

In toto enim ventris valde propensi ambitu (Fig. A), praesertim in regionis mesogastricae parte, quam vocant umbilicalem, *vestigium nullum, ubi umbilicalis funiculus in fetum ingressus sit, occurrit*, quare similibus casuum observatores quidam inducti, nullum omnino unquam

B

hic



hic adfuisse vmbilicum affirmarunt, nouaque inde ad firmandam doctrinam, fetum in vtero per os nutriri, argumenta elicuerunt *a*). At enim vero in regione hypogastrica, videlicet supra tumorem iam nunc describendum, plica quaedam adest (Fig. B), per quam, parentibus aliisque testantibus, vmbilicalis funiculus in recens nati infantis abdomen desiit atque terminatus est; id, quod etiam multis aliorum observationibus infra (§. 18) citandis confirmatum et comprobatum inueni *b*).

§. 3.

In regione hypogastrica, vbi pubis regio incipit, *tumor* (Fig. C) cernitur conuexo-complanatus, ab vno latere versus alterum ouatus, cuius diameter longitudine circ. tres digitos, latitudine duos, altitudine sesquidigitum aequat. Diluto rubore est tumor, quasi spongiosus et excoriatus, adeo vt crudae carni similis sit. Hinc inde muco madet.

Insigni,

*a*) E. C. STALPART VANDER WIEL *Observat. rarior. medic. anatomic. chirurgicar.* Cent. II. P. I. L. B. 1727. p. 328.

Cl. DESGRANGES in *Journal de Médecine.* 1788. T. 74. p. 475.

*b*) Quod et in recensione casus modo citati coniectatur: "Am sonderbarsten ist die Bemerkung, dass man an dem Menschen keine Spur von Nabel entdeckt hat, und es ist Schade, dass Hr. Desgranges über diesen Umstand so flüchtig hinwegeilt, um desto schneller sagen zu können, dass dieser Mensch sich in Mutterleibe von dem Schafwasser ernährt habe. Eine genauere Untersuchung würde ihm die Spuren des Nabels gezeigt haben."

*Allgem. Literaturzeitung v. J. 1790. B. II. p. 291.*

Cf. Cl. ROUX in *Journ. de Médec.* l. c. p. 477.



Insigni, quin summa sensibilitate haec pars praedita est, ita vt ne minimum quidem tactum absque summo et fere intolerabili aegri cruciatu patiatur. Reprimi potest, et puero supino quodammodo recedere videtur. A tussi protruditur et reiicitur inuicem.

§. 4.

In inferiori huius tumoris parte vtrumque latus *carunculam* quandam *papilliformem* oculorum aciei offert (Fig. DD), stylo teneri, capitello instructo, peruiam quidem, sed non sine summo aegri dolore, licet summa cautio et diligentia essent adhibitae. Ex quibus papulis continuo et inuoluntarie *vrina* guttatim *exstillat*, odorem peringratum dispergens.

§. 5.

Prope inferiorem huius tumoris partem est corpus latum, *glandem penis* quodammodo referens (Fig. F). In duas partes hoc corpus scissum esse videtur, adeo vt vrethra bifida, superius posita, corpora cauernosa coniungat. Glans omni orificii vrethrae vestigio plane caret, et, sicut corpus superne positum modo descriptum, summa instructa est sensibilitate.

Quum glandem a superiori tumore paululum remoueris, *corpusculum pallidum*, cum duobus iuxta vtrumque latus positis *punctis*, visui apparet. (Fig. G.)



## §. 6.

Glans *frenulo* quodam cum duplicatura cutanea, *praeputio* scilicet (Fig. H), coniungitur.

## §. 7.

In utroque inguine *tumores oblongi* (Fig. EE) apparent ab osse ilii versus scrotum tendentes, qui cute non decolori circumdati crinibus hinc inde teguntur.

## §. 8.

Tumores illi in *scrotum* (Fig. I) abeunt, quod valde extensum, rapheque expers, loco solito situm est, et crinibus parce obductum. In eius cauo duo *testiculi* cum *epididymidibus* et *funiculo spermatico*, ut videntur naturales, sentiuntur.

## §. 9.

*Ani orificium* praeter naturam versus anteriora positum est, adeo, ut perinaei spatium vix digitum dimidium aequet.

## §. 10.

*Ossa pubis* longe a naturali statu abhorrent. Etenim symphysis prorsus carent, et magno *hiatu* distant. Qua de re ut certior fierem, enchiresin tali in casu ab Ill. BONN c) primum commendatam, ut digitus scilicet ani orificio insereretur, institui. Sed aegri impatientia impediuit, quo minus

c) ANDR. BONN über eine seltne und widernatürliche Beschaffenheit der Harnblase und Geburtstheile eines zwölfjährigen Knaben. A. d. Holländischen von H. I. ARNTZ. Strafsburg, 1782. p. 36.



minus hancce distantiam interne recte sentire liceret. Ceterum iam externa exploratio omne de hac re remouet dubium, quum loco ossium pubis mollis adsit massa.

§. 11.

Inde vero, quod ossa pubis tam longe inter se distent, efficitur, vt *femorum* situs a naturali conditione longe discedat. Tantum enim inter illa est spatium, vt pueri ingressus valde sit vacillans, nutansque.

§. 12.

*Vrinae effluxus* ex duabus supra memoratis papillis plane est *inuoluntarius*, nec vlla, licet maxima, pressione externa augeri potest. Egomet ipse cum manuum volis omnes partes tumori adiacentes pressi, nec vnquam vrinae defluxum maiorem obseruare potui. Neque puer ipse tumorem ipsum premendo stillicidium celerius aut maius vlllo modo efficere valuit.

§. 13.

Aeger numquam *erectione* membri virilis gauisus est, nec vllum sexus instinctum huc vsque sensit.



C A P. II.  
M O R B I N A T V R A.

§. 14.

Vsus distingui iubet. inter *morbum* et inter *deformitatem*, s. *vitium conformationis*, s. *lulum naturae*. Quum igitur malum a nobis descriptum ad morbos referimus, ideoque morborum ingens agmen noua specie adaugemus, probatio nobis incumbit, hoc iure meritoque fieri.

Quum morbus ea sit corporis humani conditio, quae actiones laedit *d)*, sole meridiano clarius elucet, vrinae excretionem adeo peruersam atque actionum sexus omnium cessationem morbi denominationem *in sensu latiori* omnimode mereri, nec ad deformitates, quae vitia corporis sunt, actionum laesionem non inferentia *e)*, referri posse.

At enim non quaeuis actiones laedens affectio, *in singulari casu obseruata*, ad morbos *sensu arctiori* referenda est. Ad morbum pathologicè tractandum necesse nobis videtur, vt non semel tantum in vno quodam exemplo, sed

*d)* H. BOERHAAVE *Aphorismi de cognoscendis et curandis morbis*. L.B. 1709. §. I. p. I. Quam *Boerhaavianam* definitionem curatori quidem a GAUBIO (*Institut. pathol. medicinal.* Edit. Ill. I. C. G. ACKERMANN. Norimb. 1787. p. 11. §. 34) propositae, morbum esse "affectiōem illam corporis humani viuentis, qua fit, vt actiones homini propriae non possint apposite ad leges sanitatis exerceri," profero, quoniam haec nil nisi negatiua mihi videtur.

*e)* GAUBIUS l. c. p. 12. §. 38.



sed vt saepius obseruatus sit. Licet, teste Celeb. SÖMMERRING *f*), Natura in omnibus deformitatibus et deuiationibus certum quendam ordinem sequatur neque in infinitum ludat, attamen non quaeuis abnormis et monstrosa a conditione sana facta deuiatio ad morbos pertinet. Morbi enim conditio, sine qua affectio in morborum classem referri nequit, est, vt in corpore viuente et vitali existat; forsam quoque, vt medelam, quamuis non semper radicalem, admittat.

§. 15.

Vt igitur probemus, morbum nostrum a pluribus iam auctoribus in singulis exemplis obseruatum fuisse, Virorum sequentium Clarissimorum, qui obseruationes de eo cum orbe literato communicauerunt, in quibus inuestigandis notitiae literariae Immortalis HALLER *g*), Ill. BONN *h*), et Cl. WOLFF *i*), nec non quas beneuole mihi impertiit Celeb.

BLU-

*f*) S. T. SÖMMERRING *Abbildungen und Beschreibungen einiger Misseburten, die sich ehmals auf dem anatomischen Theater zu Cassel befunden.* Mainz, 1791. p. 38.

*g*) ALB. V. HALLER *Elem. physiol.* T. VII. Bernae, 1765. Lib. XXVI. S. II. §. 1. p. 296. 297.

EIUSD. *Opera minora.* P. III. Laus. 1768. p. 34.

*h*) In H. I. VOEGEN VAN ENGELEN *Genees- natuur- en huishoudkundig kabinet.* D. 3. St. I., cuius versionem germanicam Auct. Cl. ARNTZ iam supra adlegauimus.

*i*) GISBERTI IAC. WOLFF *Diss. sistens quaestiones medicas varii argumenti.* Harderv. 1791. p. 59 sq.



BLUMENBACH, magna praebuerunt adminicula, mentionem facere liceat *h*): CNEULINI apud SCHENK *l*), CATTIER *m*), HIGHMORE *n*), BARTHOLINI *o*), VAN HORNE *p*), RUYSCH *q*), WILHELMI TEN RHYNE *r*), † TULPII *s*), GOCKEL *t*), BLAN-  
CARD

- k*) Scriptores, de quibus adhuc dubius ancepsque haesito, an eorum casus cum nostro in eandem classem sint referendi, signo † designaturus sum.
- l*) I. SCHENK *observat. med.* T. II. Francof. 1600. p. 13. Obs. ix.
- m*) ISAAC. CATTIER *Observat. medicinal.* PETRO BORELLO *communicat.* (quae PETRI BORELLI *historiar. et observat. medico-physicar.* Centur. IV. Francof. 1670. adiectae sunt,) Obs. XIX. p. 82 sq.
- n*) NATHAN. HIGHMORE *corporis hum. disquisit. anat.* Hagae-Comit. 1651. L. I. P. IV. C. VII. p. 115.
- o*) TH. BARTHOLINI *historiar. anatomicar. rarior. Cent. I.* Hafniae, 1754. Hist. LXV. p. 114. 115.  
Cf. EIUSD. *anat.* L. B. 1673. p. 196.
- p*) In BARTHOL. *anat.* l. c.
- q*) FR. RUYSCH *Opera omnia.* Amst. 1721. Obs. XXIII. p. 22. Fig. 23. et in literis ad ROONHUYSEN de anno 1665. Vid. v. ROONHUYSEN *Genees - en Heelkunstige aanmerkingen.* Amst. 1672. p. 66 sq.
- r*) W. TEN RHYNE *meditationes in magni Hippocratis textum XXIV. De veteri medicina.* L. B. 1672. p. 284. not. a.
- s*) TULPII *observat. med.* Amst. 1672. p. 332.
- t*) CHR. L. GOCKEL *de vesica spongiosa extra abdomen posita cum defectu penis,* in *Ephemerid. nat. curios.* Norimb. 1687. Dec. II. Ann. V. p. 84. Obs. XLIII.



CARD *u*), PLOT *v*), MURALT *x*), BLASII *y*), LITTRE *z*),  
 HUXHAM *a*), OLIVER, qui eundem cum HUXHAM ca-  
 sum describit *b*), STALPARTI VANDER WIEL *c*), † JON-  
 STON *d*), MOWAT *e*), BERGEN *f*), WARWICK *g*), GOU-  
 PIL

*u*) *Hollands Jaarregister* 1682. T. 3. Obs. 67. p. 301.

*v*) *The natural history of Staffordshire* by ROBERT PLOT. Oxford.  
 1686. Chap. 8. p. 268.

*x*) JOHANNES MURALT'S *Kinder- und Hebammen-Büchlein*. Basel,  
 1697. p. 96.

*y*) GERARDI BLASII *obseruat. med. rarior*. Amst. 1700. p. 52. obs. vi.

*z*) *Sur un fœtus humain monstrueux* in *Mémoires de l'acad. royale  
 des sciences* p. 9 sq. (adiectae *Actis acad. Paris. s. t. Histoire de  
 l'acad. roy. des sciences. ann. 1709.*)

*a*) In epistola ad IACOBUM IURIN. *Philos. transactions*, Vol. XXXII.  
 for the years 1722. 23. N. 379. p. 408 sq.

*b*) In literis ad RICHARDUM MEAD. *Philos. transact.* l. m. c. p. 413 sq.

*c*) ST. V. D. WIEL l. c. Cent. II. P. I. L. B. 1727. p. 327.

*Ibid.* p. 359.

*Ibid.* p. 362.

*d*) I. IONSTON *thaumatograph. nat.* Amst. 1732. Class. X. Artic. IV.  
 p. 356.

*e*) *An account of a child born with the urinary and genital organs  
 preternaturally formed.* In *Medical Essays and observations re-  
 vised and published by a society in Edinb.* Vol. 3. 1735. XIV.  
 pag. 276 sq.

*f*) *Commerc. literar. ad rei med. et scientiae natur. incrementum in-  
 stitut.* Ann. 1737. Norimb. p. 385 sq.

*g*) *A remarkable conformation or lusus naturae in a child.* In *Phi-  
 los. transact.* Vol. XLII. Nr. 464. p. 152 sq.



PIL *h*), TENON *i*), LEMERY *k*), BÖSEFLEISCH *l*), DEVIL-  
LENEUFVE *m*), IOANNIS BUXTORF *n*), INNES *o*), NE-  
BEL *p*), SAVIARD *q*), PALLETTA *r*), CASTARA *s*), DES-  
GRAN-

*h*) *Sur un vice de conformation singulier*, in *Recueil period. d'ob-*  
*servat. de medec. etc.* par M. VANDERMONDE. Juillet 1746. T.V.  
p. 108.

Cf. *Journal encyclopedique* T.VI. Aout, 1756. p. 113.

TH. ENGEL *Diss. de vtero deficiente*. Regiom. 1782.

*i*) *Mémoires sur quelques vices des voies urinaires et des parties de*  
*la generation*, in *Hist. de l'acad. roy. des sc.* Ann. 1761. p. 115 sq.

*k*) Apud TENON l. c.

*l*) In *Act. Acad. Erford.* T.II. (Erf. 1761) p. 431 sq.

*m*) *Mémoire sur une nouvelle espèce de hernie naturelle de la ves-*  
*sie urinaire, et sur une privation presque totale du sexe*, in  
ROUX *Journ. de medecine etc.* T.XXVII. Juill. 1767. p. 26 sq.

*n*) *Vesica vrinaria extra abdomen sub umbilico prominens in in-*  
*fante recens nato*. In *Act. Helvet.* Vol. VII. Basil. 1772. p. 104.

*o*) In *Medical and philosophical commentaries by a society of phy-*  
*sicians in Edinb.* Vol. II. P. IV. p. 437 sq.

*p*) *Descriptio atque sectio anatomica infantis trimestris, sine ve-*  
*sica vrinaria nati, cuius infima abdominis pars male conformata*  
*erat*. In *Hist. et comment. acad. Theod. Palat.* Vol. V. Mannh.  
1784. p. 345 sq.

*q*) *Casus a LE GONRT observatus a SAVIARD descr.* in *El. Recueil d'*  
*observations chirurgicales*. Nouv. edit. à Paris. 1784. Obs. 118.  
p. 403.

*r*) J. B. PALLETTA *noua gubernac. Hunt. descriptio*. Mediol. 1779.

*s*) *Description d'un vice singulier de conformation*, in *Hist. de la*  
*soc. roy. de med.* ann. 1780 et 81. à Par. 1785. p. 323 sq.



GRANGES *t*), LE SAGE, qui descriptionem anatomicam viri, a GOUPIL XXXII annos ante examinati, profert *u*), FLAJANI, qui partes deformes, ab eo praeparatas in Museo anatomico Spiritus St., quod Romae est, servat *v*), PENCHIENATI  $\infty$ ), † COLLIANDER *y*), BOSSON *z*), STOLTE *a*), CAMPER *b*), BONN *c*), ARNTZ *d*), † SÖM-

C 2

MER-

*t*) l. c.

*u*) *Descr. anat. d'un vice de conformation de la vessie et des parties genitales d'un homme*, in ROUX *Journ. de medec.* T. LXXV. 1788. p. 291.

*v*) *Osservazione anatomica fatta sopra un uomo, in cui si trovarono mancanti per difetto di conformazione la vescica dell'orina, la verga, et lo scroto, con altre particolarità delle parte inferne del pelvi spettanti alla generazioni.* In GIUS. FLAJANI *nuovo metodo di medicare alcune malattie spettanti alla chirurgia.* In Rom. 1786. p. 131 sq.

$\infty$ ) *Obs. anatom. sur une fille, qui avoit passée pour être née sans nombril* in *Mém. de l'acad. roy. des sciences de Turin.* Ann. 1784-85. P. I. p. 387.

*y*) *Weekokskrift och naturforskaren.* Stockh. 1787.

*z*) *Verhand. v. Haarlem* T. 19. p. 313. *Ib.* T. 12. p. 135.

*a*) *Beschryving der wanschapene teeldeelen en waterwegen van een Man, en eenes werktuigs etc.* Zwolle, 1770.

*b*) Apud STOLTE l. m. c. p. 3.

*c*) l. c. et *Verhand. der Holland. Maatschappy* D. 19. St. 1. p. 321. Cf. *Translation of a dutch description of a complicated deformity* by BONN. Amst. 1791.

*d*) In translatione germanica descriptionis Bonnianae supra cit. p. 29. not. \*)



MERRING *e*), WOLFF *f*), qui casus, a Celeb. SÖMMERRING, qui quatuor vidit, secum communicatos et breuem dissectionis historiam refert, cuius casus ab Ill. SÖMMERRING praeparatum specimen, vasis sanguiferis artificiose repletis, in Museo academiae militaris Viennae seruatur.

Eundem, quem Ill. BONN descripsit, iuuenem, Ill. quoque BLUMENBACH iam XXX. Nouembris, 1784. Gottinae, et iterum mense Ianuarii, 1792. Londini obseruauit.

Alium adhuc casum Cl. MICHAELIS Milani obseruauit, et, quae Viri Experient. est, humanitate de eo certio- rem me fecit.

Alia procul dubio exempla exstant non descripta; alia, descripta quidem, quae nondum inueni.

#### §. 16.

Ex iis igitur, quae supra (§. 14) de morbi natura in genere et de eo, quo a sola vitiosa conformatione differt, memorata sunt, atque ex magna exemplorum copia, in quibus malum, de quo sermo nobis est, semper eodem modo se habuit, inque singulis tantum rebus discessit,

colli-

*e*) A. V. HALLER *Grundriss der Physiol. Nach der vierten, mit den Verbesserungen und Zusätzen des H. Hfr. WRISBERG (praec. pie venerandi) vermehrten, Ausgabe aufs Neue übers., und mit Anmerkungen versehen durch Hrn. Hofr. SÖMMERRING, mit einigen Anmerkungen begleitet und besorgt von P. F. MECKEL. Berlin, 1788. p. 589. not.\*)*

*f*) L. c. p. 62.



colligere liceat, ad *morbos*, scil. ad *morbos chirurgicos*, qui a causa, vt dicunt *topica*, toti corpori non communi, oriuntur, quique medelam tantummodo *topicam* poscunt, et ad *morbos*, quos dicunt *congenitos*, hoc malum, aequè ac e. c. *labium leporinum*, referendum esse.

§. 17.

De morbi natura et de explicatione phaenomenorum, oculis obuiam venientium, disquisituri, primum *anatomicam* morbi *descriptionem* ab optimis obseruatoribus sumtam, in medium promamus. Tunc praecipuas singulorum de singulis *sententias* proferre, et de *rationibus dubitandi et decidendi*, quoad virium modulum, quaedam disserere, nostrum erit.

§. 18.

Supra offam fungosam (Fig. C) semper inuenta est plica quaedam cutanea (Fig. B), in quam *funiculus umbilicalis*, ex solitis vasis constitutus, fetui insertus est, quod ex sectionibus fetuum aut recens natorum elucet g).

C 3

§. 19.

g) TENON l. c. Obs. I. p. 116.

CATTIER l. c. p. 84.

LITRE l. c. p. 10.

NEBEL l. c. p. 347., qui in figura funiculum umbilicalem rite deligatum delineari curauit.

GOCKEL l. c.



## §. 19. a.

Ex omnibus casuum huc pertinentium descriptionibus eorum, a quibus sectio instituta est, constat, *vesicam urinariam a loco sueto semper abesse h).*

## §. 19. b.

In corporis fungosi extra abdomen positi foramina (Fig. DD), per quae, vti notauimus, lotium exstillat, stylum inseri posse, ab omnibus fere supra (§. 15) denominatis auctoribus annotatum est *i).* Sectione autem patet, hasce papillas nil aliud esse, quam *vreterum*, a renibus tendentium, *aperturas k)*, ita, vt stylus, vreteribus impositus, ex ostiae huius foraminulis prodiret *l)*, atque alter

*h)* GOCKEL l. c.

MURALT l. c.

TENON l. c.

CATTIER l. c.

LITTRE l. c.

NEBEL l. c. p. 349.

LE SAGE l. c.

BLASIUS l. c.

CASTARA l. c. p. 324.

BUXTORF l. c. p. 105.

FLAJANI l. c. p. 133.

*i)* Aegrotus, ab INNES observatus, ipsemet stylum sibi applicauit.  
INNES l. c. p. 437.

*k)* Cf. auctores modo citati et Cl. WOLFF descr. casus ab Ill. SÖMMERRING obs. (WOLFF l. c. p. 66.)

*l)* MURALT l. c. p. 96. 97.

NEBEL l. m. c.

CASTARA l. m. c.



per papillas hasce in vretes duci posset, et vt aër, sub renibus in vretes missus, per foramina haec transiret *m*). Vretes autem non recta, sed oblique quodammodo in foramina externa aperiuntur *n*).

§. 20.

*Vretes* latitudine et capacitate instructi sunt, naturali longe maiori. Licet nimirum ab obseruatione *Litt-riana* *o*) discesseris, vbi vretes maxime dilatati erant, quod autem forsitan hoc in casu a calculis vrinariis, in cadauere repertis, pendere potuit *p*), neque distentionem, a naturali longe abhorrentem peluis renalis et vretis dextri lateris in casu, quem LE SAGE denotauit *q*), agnoscere velis, quoniam in rene et vrete dextri lateris pus contentum erat, — attamen vretis sinistri lateris, quamquam non tantum a natura discedat, dilatatio, ab eodem auctore obseruata *r*), nec non aliorum, v. c. MURALT *s*), BLASII *t*), STALPARTI VANDER WIEL *u*), NEBEL *v*), FLA-

JANI

*m*) TENON l. c. p. 116.

*n*) FLAJANI l. c. p. 134.

*o*) LITRE l. c. p. 12.

*p*) Cf. Celeb. G. FR. HILDEBRANDT (praec. pie venerandi) *Lehrbuch der Anatomie des Menschen*, B. III. Brschweig, 1791. p. 554. not. †. ad §. 2184.

*q*) LE SAGE l. c. p. 294.

*r*) l. m. c.

*s*) “Die vretes eines Fingers gross beiderseits.” MURALT l. c.

*t*) “Vretes magni admodum.” BLAS. l. c.

*u*) “Vterque vretes naturali duplo, triplone crassior.” STALP. V. D. WIEL l. c. p. 360.

*v*) “Vretes iusto ampliores.” NEBEL l. c. p. 349.



JANI  $\alpha$ ) — in apicum ponunt sententiam, hanc vreterum distentionem naturae huius mali congruam esse.

LITRE  $\gamma$ ) obseruauit, quod, vt paulo infra elucebit, notatu vtique dignum est, vreterem dextrum in vesiculam quandam, septem linearum longitudine, et quatuor linearum latitudine in peluis sinistrum latus abiisse, cuius collum in externa ventris superficie aperiebatur. Vreter dexter sine intermedio loco in lucem prouenit. Disertis adhuc verbis ab auctore annotatur  $\zeta$ ), quod hinc iam sequitur, vretes a se inuicem oblique secari, cuius rei etiam LE SAGE mentionem facit  $a$ )  $b$ ).

§. 21.

*Renes*, nisi a caussa, huc non pertinente, morbo correpti fuerint, ceterum sani inueniebantur, si nempe a pelui renali, magnitudine et latitudine adeo extensa, vt a FLAJANI cum vesicula comparetur  $c$ ), discesseris.

§. 22.

$\alpha$ ) “Gl’ uretri — nel resto non erano che del doppio piu grandi del naturale.” FLAJANI l. c. p. 133.

$\gamma$ ) l. c. p. 12. 13.

$\zeta$ ) l. m. c.

$a$ ) l. c. p. 294.

$b$ ) Huc quoque pertinet, aegrotum, quem INNES obseruauit, applicato per vreteris orificium stylo, dolorem saepe in *altero* latere sensisse. INNES l. c. p. 438.

$c$ ) “Trovai il principio degl’ ureteri detto Pelvi molto dilatato, e rappresentante come due picciole vesciche.” FLAJANI l. c. p. 133.



## §. 22.

Corpus, *glandem penis referens* (Fig. F) foramine autem plane carens, sicut sola inspectio iam plerosque observatores docuit, reuera *bifidum* esse, anatomica disquisitione probatur *d*).

## §. 23.

*Testiculi* semper naturales vel in scroto, vel ante eorum descensum in inguinibus continebantur *e*). GÖCKEL *f*) nullam partium genitalium anomalam inuenit; qua in re, quod ad *vasa spermatica, testiculos et ductum deferentem* attinet, alii auctores cum eo consentiunt. De *finibus* autem *ductus deferentis, de vesiculis seminalibus, et de eorum ductu excretorio* alii auctores alias tradunt observationes *g*). Sic v. c. TENON, ductus deferentes in fundo peluis in duo tubercula alba finiri, auctor est, quae membranis quibusdam

*d*) CATTIER l. c. p. 83.

TENON l. c.

ST. V. D. WIEL l. c. p. 359.

LE SAGE l. c. auctor est, penem vnum tantum corpus caernosum habere.

*e*) Sic v. c. in *Matthia Vsser*, quum ab Ill. BONN descriptus est, nondum in scroto reperti sunt, quo nunc, teste Ill. BLUMENBACH et Cl. ARNTZ (l. c.), iam adsunt.

*f*) l. c.

*g*) INNES (l. c. p. 438.) de iis coniectat: "*it is probable that they (sc. vasa deferentia) terminate in the rectum, and that the semen is discharged with the faeces.*"



dam inserta, cum partibus externis non coniuncta esse videbantur *h*). — STALP. VANDER WIEL in basi penis corpus glandiforme reperit, in quod ductus deferentes inserebantur. Vesiculas seminales non vidit *i*). — Ibidem ductus aperiri, quos vasa eiaculantia vocat, CATTIER refert *k*), qui vesicularum seminalium mentionem omnino non facit. — LITRE vas deferens testiculi dextri in vreteris eiusdem lateris cauitatem inseri, ductum autem a sinistro testiculo prouenientem, in vesiculae supra (§. 20) memoratae cauitatem abire narrat *l*). Nec prostatam glandulam, nec vesiculas seminales repertas fuisse, annotat *m*). — LE SAGE autem vesiculas seminales, sub renibus positas renumque pelui ope telae cellularis adhaerentes, inuenit, duobus ductibus, altero deferente, a testiculis proueniente, qui cum vasis spermaticis per telam cellulose laxam coniunctus erat, altero, quem pro excretorio habet, et qui in corpore fungoso terminabatur, praeditis *n*). — FLAJANI refert, se in inferiori corporis fungosi interna parte duorum ductuum vnionem vidisse, aliquantum vesiculis seminalibus similem, quae autem nil aliud erat, quam ductus deferentis continuatio, cum foraminulis externis (Fig. G) cohaerens, a spermatis commoratione dilatata. Prostatas quoque glandulae analogon, musculorum autem erectorum penis

*h*) TENON l. c. p. 116.

*i*) STALPART l. c. p. 359.

*k*) CATTIER l. c. p. 83.

*l*) LITRE l. c. p. 13.

*m*) L. m. c. p. 14.

*n*) LE SAGE l. c. p. 294. 295.



penis et bulbocavernosorum s. acceleratorum urinae ne vestigium quidem vidit o).

§. 24.

*Ossium pubis inter se distantiam* iam a HUXHAM p) et OLIVER q) coniectatam, praeter enchiresin Bonnianam (§. 10), cultro quoque anatomico confirmatam esse, inter alios LE SAGE r), LITTRE s), CASTARA t), FLAJANI u) — testes sunt. TENON effectum huius distantiae, scil. spatium inter utrumque femur, delineari curavit v), de re autem ipsa non loquitur.

§. 25.

*Tubercula oblonga* in inguinibus posita, a plerisque auctoribus annotata, ex mera adipe constare NEBEL nos docet x).

§. 26.

Alias ad scopum nostrum non spectantes anomalias, a caussis singularibus in singulis nonnullis casibus effectas,

D<sub>2</sub> hic

o) FLAJANI l. c. p. 134.

p) l. c. p. 409.

q) l. c. p. 417.

r) l. c. p. 296.

s) l. c. p. 15.

t) l. c. p. 324.

u) l. c. p. 132. Tab. 3. bonam pelvis, in Museo anat. Spir. St. adhuc servati, delineationem dedit.

v) TENON l. c. Pl. 4. ad p. 124.

x) NEBEL l. c. p. 349.



hic praetermittamus. Ad recensendas potius praecipuas variorum sententias de corpore ouato, in quod, secundum supra dicta, vreteres terminantur, nos vertamus.

§. 27.

De *partibus* enim *genitalibus*, quamquam abnorme formatis, omnes fere consentiunt, quibus eiusmodi homines virilis sexus examinandi occasio facta est, penem esse male formatum, cum praeputio, ope frenuli ei appenso. Corpusculum illud pallidum, de quo §. 5. sermo fuit, *caput gallinaginis* esse cum ductuum deferentium aperturis, sicut Ill. BONN primum coniectavit  $\gamma$ ), secundum observationes STALPARTI V. D. WIEL, CATTIER, FLAJANI, forsam quoque LE SAGE supra (§. 23) memoratas, magnam acquirit probabilitatem; observatione a FLAJANI publicata, nimirum e foraminulis his interdum humorem album, viscosum, spermatis similem, effusum fuisse  $z$ ), quod et in viro a Cl. MICHAELIS observato ita fuit, veritatis speciem nancisci videtur; et experimento, ab Ill. SÖMMERING instituto, qui quum ductum deferentem, omnibus in situ naturali relictis, mercurio adeo replevit, ut hydrargyrum efflueret, ex hoc ipso loco mercurium prodeuntem vidit  $a$ ), extra omnem dubii aleam positum esse censeo.

§. 28.

$\gamma$ ) BONN in vers. germ. p. 35.

$z$ ) FLAJANI l. c. p. 132. 133.

$a$ ) WOLFF l. c. p. 66.



## §. 28.

*Corpus ouatum*, de quo nunc agimus (Fig. C), a nonnullis obseruatoribus pro *fungo* absque vlla alia disquisitione habetur *b*). Quae quidem sententia, si solummodo externum huius massae habitum respexeris, oculorum testimonium prae se fert. At enim vero mucii in hoc corpore facta secretio, quae sane in fungo, organisationis experte, non adest, dein insignis eius sensibilitas, quae eiusmodi fungo haud alio modo, quam inflammatione inesse poterit, quae quidem inflammatio non per tantam annorum seriem sine exulceratione maneret *c*), denique semper in eo detecta vreterum insertio, opinionem hancce refutare videntur.

## §. 29.

*Herniam* massam hanc CNEULINUS vocat *d*). Quum autem hernia locum habere nequeat, nisi vbi viscus e cauo

D 3

suo

*b*) CATTIER l. c. p. 84.

BARTHOLINUS l. c. p. 114.

MOWAT l. c. p. 276.

WARWICK l. c. p. 153.

SAVIARD l. c. p. 404.

LE SAGE l. c. p. 291.

NEBEL l. c. p. 347. 349.

*c*) Vnicum tantum inueni exemplum, vbi in viro XLVIII annorum tegumenta externa in corporis ouati ambitu, exulcerarentur. v.

LE SAGE l. c.

*d*) Apud SCHENK l. c. p. 13.



suo in aliud recedat *d)*, hic autem corpus, de quo CNEULINUS nondum inuestigauit, vtrum viscus sit, nec ne, in aliud cauum omnino non recesserit, sed extra abdomen sit *prolapsum*, opinio eius a veritate abhorret. Neque tamen negari potest, herniam *alia ratione* adesse. Scil. CASTARA inuenit, internam corporis prolapsi faciem cauum quoddam constituere, peritoneo obductum, in quo intestina posita erant *e)*.

§. 30.

HUXHAM, qui in femina XXIII annos nata *f)*, casum nostrum obseruauit, dubius haesitat, vtrum hanc massam pro *fune umbilicali* male a partu abscisso, male dein curato habeat, nec ne *g)*. Annuit autem huic sententiae, exemplis, vbi vrina per umbilicum etiam in adultis fuit excreta *h)*, nixus. Meatus duos vrinarios pro vreterum orificiis habuisset, nisi experimentum ab eo institutum  
huic

*d)* Cf. Celeb. A.G. RICHTER, praeceptoris pie colendi, *Abhandlung von den Brüchen*, Gött. 1785. C. I. p. 2.

*e)* CASTARA l. c. p. 324.

*f)* In qua notatu dignum mihi videtur, eam per vaginae foramen adeo exiguum, vt summa etiam penis glans vix fuerit intromissa, multo minus virga, et vt chirurgus aegre digitum introducere potuerit, imo parturienti incisione chirurgica opem afferre debuerit, grauidam factam fuisse.

*g)* HUXHAM l. c. p. 408. 409.

*h)* Exempla ex ARNISAEO, HALLER, PEYER, LITTRE et Ill. WRISBERG sumta, inuenies apud Ill. HALDEBRANDT l. c. p. 568.



huic sententiae contradicere ei visum fuisset. Mulieri scil., iam a partus difficilis et incisionis chirurgicae ope demum facti tempore prolapsu vteri diuexatae, vterum quum fortius intruserit, exsilierunt e meatibus vrinariis riuuli duo; argumentum sane, vti concludit HUXHAM *i*), cystidis cuiusdam, vrinam excipientis.

Pro fune autem vmbilicali, quamquam et INNES *k*) hoc statuit, tumorem nostrum non esse habendum, ex iis patere videtur, quae partim de funiculo vmbilicali, ex solitis eius vasis formato (§. 18), partim de dissectionibus anatomicis tumoris ipsius, vreterum orificia continentis supra (§. 19 b.) memorata sunt. Lotii autem procursum vehementiorem, vteri repositionem excipientem, alio modo explicare nequeo, nisi statuam, hoc in casu, sicut in exemplo a LITTRE obseruato (§. 20), vesiculam quandam, ab vno alteroue, aut ab vtroque vretere constitutam, adfuisse. Vesica igitur vera a statu naturali aberrans si iam adest, quod infra elucebit, hi casus ad eos pertinent, vbi vesica vrinaria adfuit duplex *l*).

§. 31.

*i*) L. c. p. 410. 411.

*k*) L. c. p. 439.

*l*) *Vesicae sic dictae duplicis* obseruationes praeter exemplum illustre magni CASAUBONI (de quo in primis videatur I. I. MANGETI *theatr. anat.* Genev. 1716. p. 409 sq.) inter alia inueniuntur in VESLINGII *syntagm. anat.* ex ed. BLAS. p. 81, in I. RIOLANI *anthropograph.* p. 247, in RUYSCH *obs. anat. chirurg.* obs. VIII, in BARTHOL. *anat.* p. 119, in TENON *Mém. de l'ac. d. sc. de Paris*, 1768. p. 48. N. II., in HALLER *op. min.* T. III. p. 29. — et in

EIBSD.



## §. 31.

OLIVER *m*), qui eundem cum HUXHAM observauit casum, et eiusdem post repositum vterum adaucti vrinae procursus mentionem facit, vrinam per *vrachum* e vesica adscendere credit; cui sententiae etiam GOUPIL *n*) fauet. Equidem censeo, contra eam eadem argumenta, quibus *Huxhamianam* opinionem impugnaui, esse proferenda.

## §. 32.

HIGHMORE *o*), qui exemplo a se enarrato contra BARTHOLINUM, *vrachum* esse peruium, probare studet, ex stricta vasorum vmbilicalium ligatura malum ortum esse credit, vnde nempe vrina, quae nec per vmbilicum, nec per vllam aliam viam excerni potuit, infra vmbilicum cutem exederit et emanando hancce eroserit et excoriauerit. At enim vero haec *cutis per vrinam effecta erosio* potius in ipso vmbilico *p*), quam in parte infra eum sita fieret, etsi rationem habere nolimus, lotium per ipsa vterum orificia euacuari. Ceterum et in hoc casu vesiculam quandam, vt in casibus a LITRE, HUXHAM et OLIVER obseruatis (§. 20. 31. 32.) adfuisse, ex eo colligimus, quod  
aegrum

EIUSD. *El. physiol.* T. VII. L. XXVI. Sect. II. p. 307, vbi aliarum adhuc observationum series citatur.

*m*) L. c. p. 417.

*n*) L. c. p. 109.

*o*) L. c.

*p*) Cuius exemplum v. in *Edinb. medic. commentaries* Vol. VI. P. I. (Lond. 1779) p. 299.



aegrum saepe compressione fortiori externa facta urinam emittere potuisse, auctor refert.

§. 33.

Cl. FLAJANI *q)* sententiam fouet, corpus ouatum hocce loco *crinium* tempore pubertatis ortum fuisse, relatione aegri, qui mendicus annorum LXX erat, nixus. Hic enim narrauerat, usque ad aetatis annum decimum quartum tegumenta pubis sibi alba et maculis expertia fuisse, exceptis duobus foraminulis, e quibus urina exstillauerit; dehinc autem tumorem ortum esse, ad vigesimum quartum annum usque semper auctum. A suspitione licet discesseris, eiusmodi hominem, ex infima plebe ortum, forsitan non satis in primo vitae stadio de malo suo adeo instructum fuisse, vt in anno LXXmo historiam eius rite enarrare potuisset, ponas imo, tumorem in prima aetate non plane esse prolapsum, hinc certe, eum *crinium* loco ortum esse, sequi non videtur.

§. 34.

Alias opiniones de natura huius mali, RUYSCHII v. c., qui chaos *r)*, v. HORNE *s)*, qui glandulosum corpus tumorem vocabat, LEMERY *t)*, qui cum vase fnsorio eum comparabat, — praetermittamus, quum earum refutatio ex

*q)* L. c. p. 132.

*r)* *Op. omn.* l. c.

*s)* Ap. BARTHOLIN l. c. p. 196.

*t)* Ap. TENON l. c. p. 115.



dictis et dicendis patere nobis videtur. Eorum potius sententias, quos ad veritatem propius accessisse aut eam plane inuenisse credimus, proferamus.

§. 35.

Pro *vesica urinaria*, quam plane deesse alii credunt *u)*, tumorem eminentem rubicundum STALPART VANDER WIEL et GOCKEL habent. Hic “vesicam protrusam foras et in hoc ipsum corpus carneo-spongiosum mutatum” *v)*, ille “vesicam omnino planam, collapsam, in se inuicem compressam et nullo modo concauam” *x)* fuisse, referunt. Cui autem sententiae obstat, quod intelligi omnino nequit, quo modo in anteriori et externa vesicae facie vreterum orificia animaduerti potuerint.

§. 36.

Eadem obiectio sententiis a PLOTT, qui pro collo vesicae *y)*, a TENON, qui pro hernia (potius pro prolapsu) partis posterioris vesicae et vreterum *z)*, et a CASTARA, qui pro fundo vesicae *a)* tumorem habet, prolatis, aduersari videtur, nisi ponamus, hos auctores superficiem vesicae internam conspexisse sibi habuisse persuasum; quae si ita sint, ad nunc recensenda pertinent.

§. 37.

*u)* v. c. CATTIER, RUYSCH, BLASIVS, HORNE → locis citatis.

*v)* GOCKEL l. c. p. 84.

*x)* STALPART l. c. p. 160.

*y)* l. c. p. 268.

*z)* l. c. p. 117.

*a)* l. c. p. 324.



## §. 37.

*Vesicam urinariam inuersam* morbum hunc esse, Viri Cl. DEVILLENEUFVE *b)* et BONN *c)* primum demonstrarunt. Vterque pro huius theoriae inuentore haberi potest; quamquam enim *hic* serius illo scripserit, facile descriptionem, a DEVILLENEUFVE editam, ei non fuisse notam, ex eius tractatu patet. Hocque respectu Cl. WOLFF *d)* asserere videtur, a BONN tamquam inuersionem vesicae vitium hocce *primum* esse demonstratum. DEVILLENEUFVE, qui casum a se obseruatum pro primo et vnico habere videtur *e)*, *herniam* vesicae inuersae adesse putat *f)*, id, quod supra (§. 29.) iam refutatum est, vbi, ad *prolapsus* rem potius pertinere, probare studuimus.

## §. 38.

*Momenta*, quibus nixi, sententiam, morbum *vesicae urinariae inuersae prolapsus* esse, pro vera habendam censeamus, in primis sequentia nobis videntur:

1. *Situs* corporis tumentis in hypogastrica abdominis parte, quam pubis regionem vocant, vesicae in abdomine contentae situi respondens.

E 2

2. Huius

*b)* l. c. p. 27.

*c)* l. c. p. 39.

*d)* l. c. p. 65.

*e)* l. c. p. 27. not. *a.* ait: "*Les mémoires de l'acad. des sciences de Paris, Thomas Bartholin en son livre Historiar. anatom. rarior. centuriae*" etc. "*et autres anatomistes observateurs, que j'ai consultés, ne parlent de rien, qui en approche.*" Supra autem casus, in vtroque libro recensitos, citauimus.

*f)* l. c.



2. Huius *vesicae* in loco, naturali conditioni congruo, *defectus*, non solum ab observatoribus, in hanc rem cultro anatomico inquirentibus, verum etiam Bonniana in ani orificium digiti applicatione, confirmatus.

3. Corporis prolapsi insignis *sensibilitas*, ab omnibus fere auctoribus, excepto solo GOUPIL, observata, cuius autem testimonio g) relatio eiusdem casus a LE SAGE h) nobiscum communicata, valde obstat. Quae vero sensibilitas maxima sensibilitati internae vesicae faciei valde congrua est.

4. *Muci* in eius superficie semper facta *secretio*, qui mucosus in naturali conditione ad tuendam ab urina acris vesicam et eam, ut lotium transeat, lubricam reddendam, secreto, simillimus est.

5. *Vreterum* in corpus hocce non solum semper, sed et a FLAJANI (§. 19.) eo modo observata *insertio*, quo *vreterum* in naturali vesicae statu insertio fieri solet, i. e. oblique per eius membranas facta.

6. Ingeniosum illud *experimentum Bonnianum*, quum in cadavere viri bene formati corpora cavernosa a se invicem dissecaret, et incisione *vrethram*, symphysin ossium pubis, integumenta abdominis, et anteriorem vesicae partem divideret, tunc autem posteriorem vesicae partem digito ei applicato adeo protruderet, ut eius superficies interna

g) "*Mais sans un sentiment très-vif.*" GOUPIL l. c. p. 108.

h) L. c.



interna fieret externa, et cum vreterum aperturis promi-  
neret *i*). Id, quod naturalem morbi conditionem optime  
demonstrat.

§. 39.

Hic vesicae inuersae prolapsus semper *morbis* est *con-*  
*genitus*. Datur quoque vesicae per vrethram prolapsus  
*acquisitus*, cuius exemplum v. c. DE HAEN *k*) in femina  
obseruauit, vbi antecesserant hernia intestinalis et prolap-  
sus vaginae, male curata. Mulier violenta calculi digitis  
suis e vesica per vrethram educatione effecit, vt vesicae,  
eiusdemque inuersae, prolapsus integer fieret. At enim  
vero eiusmodi casus huc plane non pertinent, quum pror-  
sus aliter se habent, quoniam nec vrethra bifida, nec im-  
perforata est.

§. 40.

Notatu dignum adhuc videtur, me nullum exemplum  
inuenisse, vbi morbus in animalibus aliis obseruatus esset.

§. 41.

Experientiarum, de secretionem et excretionem vrinae  
factarum, et experimentorum, cum remediis diureticis in-  
stitutorum, mentionem nunc facerem, nisi ad scopum huic  
libello propositum haec non pertinere mihi viderentur.  
Forsan in posterum alio loco obseruationum, quas COLLOT

E 3

non

*i*) BONN I. c. p. 37.

*k*) *Rat. med.* T. I. Vindob. 1757. p. 121 - 128.



non sine maximis difficultatibus instituere poterat *l*), et quibus hoc in casu occasio facta est optatissima, publice rationem reddam. Hic tantum addere liceat:

1. Ex vreteris sinistri orificio maiorem saepe quam e dextro urinae copiam profluxisse, quod ex vicinitate renis sinistri et aortae deriuo, quo fit, ut sanguis maiori copia et vi ad huncce renem proueniat, eiusdemque secretionem augeat. Quomodo in casibus ubi vreteres sese secabant, res se habuerit, nescio.

2. Ex nulla alia vesicae parte umquam urinam profluxisse, quam ex vreterum orificiis. Inde, si a statu morbo ad sanum valeret consequentia, vias clandestinas ex tractu intestinali *ad vesicam* abeuntes, non dari, colligerem.

§. 42.

In duobus exemplis, scil. in casu a Cl. MICHAELIS observato et in eo, quem INNES *m*) describit, erectio quaedam glandis interdum aderat. An hac de re forsitan pro explicanda penis erectione quaedam colligi queant? Certe haec erectio absque musculari vi facta est (§. 23.).

*l*) COLLOT (*Traité de l'opération de la taille* p. 200.), qui feminae magnum per vrethram calculum e vesica extraxerat, hanc dilatatam vrethram et vesicam cereo collustravit, et lotii per vreteres exitum observavit.

*m*) "Though the penis be imperfect, yet when the glans is titulated with a warm hand, there is an evident swelling."

INNES l. c. p. 438.



## C A P. III.

## MORBI AETIOLOGIA.

## §. 43.

*Causa morbi proxima* in genere nil aliud nobis esse videtur, quam *essentiale morbi*, adeo, vt omnimode rectam morbi definitionem si protulero, simul morbi causam proximam proposuerim. Causa igitur proxima morbi, de quo agimus, atque simul eius natura, est *prolapsus vesicae inuersae cum praeternaturali ossium pubis et partium genitalium formatione.*

## §. 44.

*Causa efficiens* totum morbum in hiatu ossium pubis quaerenda mihi videtur, qui, vti statuere certe licet, semper cum hoc morbo coniunctus est. Nam ex vnico exemplo, a Celeb. I. G. WALTER o) prolato, qui eiusmodi ossium pubis hiatum describit, et quam optime delineari curauit, absque morbo de quo agimus, nihil aliud sequitur, quam dari eandem causam sine eodem effectu, id, quod in arte medica saepissime accidit. Secessione ossium pubis a se inuicem corpora cauernosa ad latera mouentur, vrethra et vesicae anterior pars disrumpuntur. Causa, symphyseos ossium pubis rupturam efficiens (§. 47.), etiam in vesicam ruptam agit, eamque inuertit et per solam in abdominis facie aperturam, scil. per annulum vmbilicalem, protruduntur.

o) *De dissectione synchondroseos ossium pubis in partu difficili.*

Berol. 1782. p. 22. §. 24 sq.



protrudit, quae apertura cutis tensione ossium pubis hiatum excipiente versus inferiora trahitur, locumque solitum derelinquit. Urinae excretio nunc per vretes fit, atque omnis vretis apertura plane evanescit. Integumentis abdominalibus ossium hiatu a loco suo demotis, an quoque orificium plus iusto versus anteriora ponitur, et in cute abdominis duae plicae formantur, in quibus adeps deponitur. (Fig. EE.)

§. 45.

*Causa praedisponens* duplici, si quid recte videam, ratione spectanda est. *Generalis* enim causa, hominem prae ceteris animalibus huicce morbo obnoxium reddens, secundum Ill. BLUMENBACH doctrinam in peculiari humanae pelvis fabrica et structura quaerenda est. Nimirum pelvis plus quam in vlllo alio animali in latitudinem protracta symphysin ossium pubis brevioris teneriorisque habet, ideoque ad eius ruptionem discessionemque magis prona dici potest. *Specialem* autem causam, hunc vel illum fetum prae aliis ad huncce ossium pubis hiatum praedisponentem, quamvis facillimum sit, hypotheticum fetus in vtero materno situm statuere, quo causa in eum agens occasionalis ossa pubis separare queat, proferre non audeo, quum factis, quibus semper hypothesis, quae non ad opinionum commenta, quae, vt ait CICERO, delet dies, referenda est, plane careo.



## §. 46.

De *caussa morbi occasionali* nunc agentes, mentionem facere oportet opinionis multorum, qui morbum ab *effectu imaginationis maternae* oriri putent. RUYSCH *p*), v. c., MOWAT *q*), BERGEN *r*), a terrore, GOCKEL *s*) a vitio partium genitalium genti solito, SAVIARD *t*), qui similitudinem quandam vesicae cum podice gallinae inuenisse sibi persuasit, a desiderio matris per tempus ex quo grauida esset facta, gallinam comedendi, CESTARI *u*), qui casum nostro haud absimilem narrat, a mutatione desiderii matris fetum gestantis, modo puerum modo puellam cupientis, — morbum

*p*) "An ex terrore? Mater enim paucis ante partum septimanis ex alto ceciderat." RUYSCH *Op.* l. c.

*q*) "The mother tells, that in May, before she was brought to bed of her first child, she was struck in the belly with a cow's horn; she recoverd the hurt in two or three days, but the fright remained longer with her, and did terrify her sometimes in her sleep." MOWAT l. c. p. 277.

*r*) "Mater est rustica Lebusina, quae, vt ipsa fatetur, medio circiter gestationis tempore a vicina sua vocata est, vt suem, cuius intestinum rectum prolapsum erat, teneret; praeter opinionem vero sus per pedes eius transcurrit, quo facto territa quidem, postea tamen sanum fetum enititur, hac genitalium deformatione excepta." BERGEN l. c. p. 385.

*s*) l. c.

*t*) l. c. p. 403.

*u*) In VINIZ. ORTESCHI *giornale di medicina*, T. III. p. 78.



BÖSEFLEISCH *c*), CASTARA *d*), aliique, quorum recensio inutilis foret, monent, eiusmodi malam omnem medelam radicalem respuit, quum nec cauum vesicae, nec vrethra integra adest.

§. 50.

Cura autem, quam dicunt *palliativam* locum habere omnino potest. Ad optime eam instituendam requiri nobis videtur, vt vrina cum minimis aegroti incommodis in vase colligatur, ex quo prout libet eam effundere potest.

§. 51.

Primus, qui *machinam* huc spectantem inuenit est Cl. STOLTE *e*), quae secundum BONNII correctionem talis est *f*): In capsula quadam scutiformi, vbique abdomini rite accommodata, vesica, glans et scrotum continentur. In inferiori parte in infundibulum abit, quod in vas, inter femora situm et per epistomium euacuandum, aperitur. Superne fasciis ad abdomen applicatur, quae in tergo sese secant et in abdomine globulo fibulatorio iunguntur.

Quam-

*c*) "A la seule inspection je reconnus facilement, qu'il n'étoit susceptible de recevoir aucun secours, qu'il ne devenoit, qu'un objet de pure curiosité." CASTARA l. c. p. 323.

*d*) "Quum chirurgica operatio ob conformationem istam, situmque partium solidarum, a partu iam peruersum, periculi valde plena, quin inutilis futura fuisset, ita vt plures peritissimi medici et chirurgi, etiam exteri, eam pro plane impossibili declararint" — etc. BÖSEFLEISCH l. c. p. 435.

*e*) l. c.

*f*) Ill. BONN l. c. p. 42.



Quamquam me non fugiat, quanta haec machina afferat commoda, attamen vas illud, inter crura contentum, ingressum aegroti valde difficilem reddere mihi videtur.

§. 52.

Cl. DAN. LOBSTEIN g) incommodum hocce ita corrigere vult, vt in inferiori quodammodo acuminata capsulae parte saccus e corio paratus ope trochleae affigatur, in quo vrina colligatur, qui quum repletus sit, facile solui et euacuari possit. At enim vero necesse mihi videtur, vt quavis externa in saccum facta pressione lotium versus superiora prematur, et in capsulam redeat. Id, quod valuula, quam Cl. LOBSTEIN in inferiori capsulae parte applicauit, vix euitari poterit. Etsi valuulam adeo mobilem, vt vna vel paucis vrinae guttulis aperiri queat, et tamen vrinae a vehementiori pressione redeuntis impetui sufficiente ratione resistat, factum esse ponamus, attamen saccum inter femora non sine magnis incommodis gestari posse censeo.

§. 23.

Audeo itaque, aliam mutationem proferre. Capsula scil. aenea, in margine corio, quod oleo perfusum sit, ob-

F 3

ducta,

g) Cuius machina descripta est in Cl. ARNTZ versione germanica tractatus Bonniani nota \*) ad p. 29. et in Cl. C. F. BROCKHAUSEN *Diss. de excretionis vrinae impedimentis a vitiis membri virilis* Argent. 1781.



ducta, abdomini rite applicetur, ita, vt vesica et partes  
genitales in ea contineantur. Fasciis vtrique ansae, capsu-  
lae lateribus affixae, applicatis, supra coxas in abdomine  
globulo fibulatorio, et loris, vtrumque femur ambientibus,  
firmetur. Inferior eius pars instar infundibuli in fistulam  
flexilem e corio paratam, sed annulis metallicis in eodem  
semper lumine retentam, exit, per quam lotium in vascu-  
lum planum abit, cui ope trochleae affigitur, quodque vas  
aegrotus in braccarum funda reseruat, et quod toties, quo-  
ties repletum est, retorquere et euacuare potest.



---

T H E S E S.

I.

*Causa praedisponens morbi est morbus.*

II.

*Bilem iam ante eius in hepate factam secretionem paratam in sanguine contentam esse (v. Cl. FOURCROY in Annales de chimie T. VI. p. 181. T. VII. p. 154.) nego.*

III.

a. *Problema Harueianum (G. HARVEY de generat. animal. Lond. 1651. p. 263.) plane sufficiente ratione solui non posse videtur, quoniam facto falso innititur. Etenim recens nati denegata respiratione non subito necantur. (Cf. HALLER sur la formation du coeur etc. à Laus. 1758. Exp. 128. p. 343. — SENAC traité de la structure du coeur. à Paris 1749. p. 413. — HALLER elem. physiol. T. III. p. 314. — BUFFON hist. naturelle T. II. à Par. 1749. p. 446.)*

b. *Ideoque doctorum quorundam assertio, omnem respirationem nondum aut vix inceptam cohibitam ad infanticidia referrí debere (Ill. I. C. KOCH Institut. iur. criminal. Edit. 8va. Ien. 1788. L. II. C. XXX. §. 466. — b. C. G. LUDWIG Institut. med. forens. cura BOSE. Lips. 1788. §. 263.) magnam requirit moderationem.*

IV.



IV.

*Funiculi umbilicalis deligatio intermissa ad infantici-  
dium absolute referri nequit.*

V.

*Aut omnino non datur venenum, aut quoduis medica-  
mentum ad venenorum classem pertinet.*

VI.

*Praecipua februm gastricarum et dispositionis gastri-  
cae causa in methodo medendi antigastrica quaerenda est.*

VII.

*De salute publica quam maxime mereretur princeps Ger-  
manus, qui in regni comitia vesanam istam inter opificium  
barbitonsorum et artem chirurgicam consociationem de-  
strueret.*

VIII.

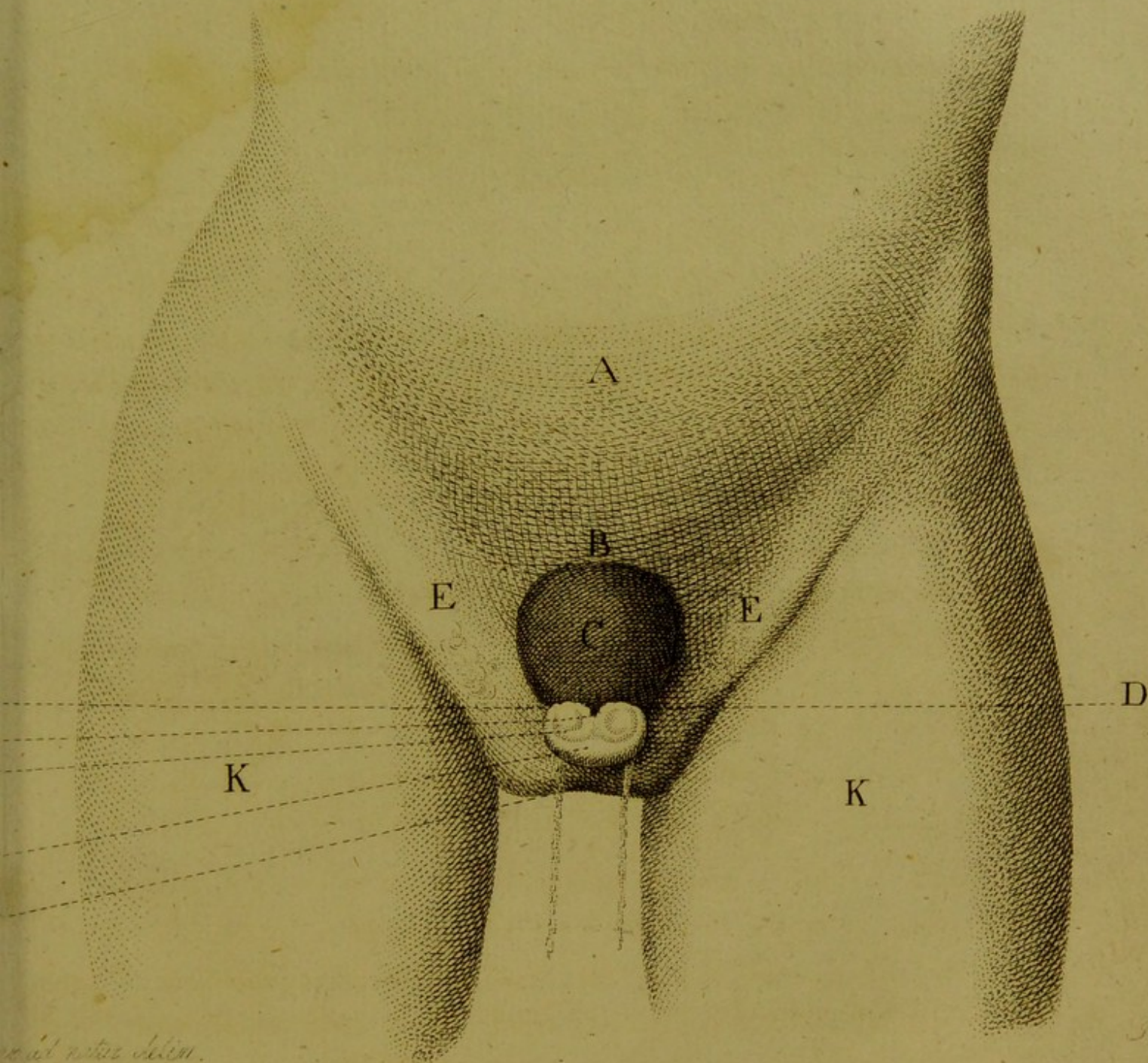
*Philosophia morum corporeae hominum conditionis ra-  
tionem semper habeat, necesse est.*

---

FIGURAE EXPLICATIO.

- A. Abdomen propensum, umbilico carens.
  - B. Locus insertionis funiculi umbilicalis.
  - C. Vesica urinaria inuersa, eaque prolapsa.
  - DD. Locus vbi ex duabus papilliformibus vreterum aperturis vrina emanat.
  - EE. Tubercula duo longitudinalia (in delineatione non satis expressa).
  - F. Glans penis bifida.
  - G. Locus, vbi, si vesicam paululum remoueris, caput gallinaginis cernitur.
  - H. Praeputium.
  - I. Scrotum.
  - KK. Femora ob ossium pubis hiatum praeter maturam a se distantia.
-





*de utero & Selen.*

*Grav.*



