

Catalogue of medicinal plants, according to their natural orders.

Contributors

Duncan Andrew, 1773-1832.
Royal College of Physicians of Edinburgh

Publication/Creation

Edinburgh : printed by P. Neill, 1826.

Persistent URL

<https://wellcomecollection.org/works/hwz5swrt>

Provider

Royal College of Physicians Edinburgh

License and attribution

This material has been provided by This material has been provided by the Royal College of Physicians of Edinburgh. The original may be consulted at the Royal College of Physicians of Edinburgh. where the originals may be consulted.

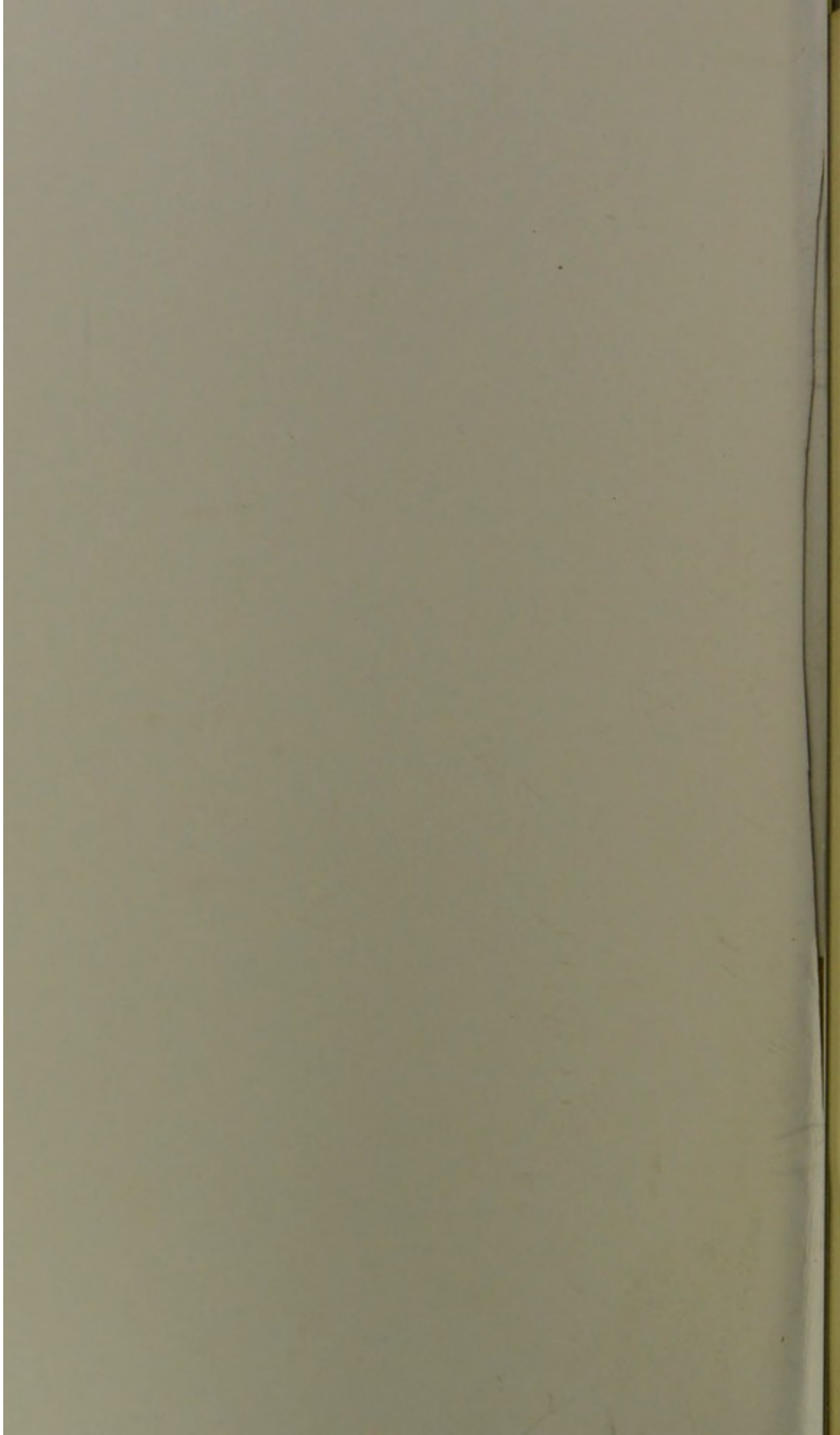
This work has been identified as being free of known restrictions under copyright law, including all related and neighbouring rights and is being made available under the Creative Commons, Public Domain Mark.

You can copy, modify, distribute and perform the work, even for commercial purposes, without asking permission.

**wellcome
collection**

Wellcome Collection
183 Euston Road
London NW1 2BE UK
T +44 (0)20 7611 8722
E library@wellcomecollection.org
<https://wellcomecollection.org>





CATALOGUE
OF
MEDICINAL PLANTS,
ACCORDING TO THEIR
NATURAL ORDERS.

EDINBURGH:
PRINTED BY P. NEILL.

1826.

CATALOGUE

MEDICINAL PLANTS

OF THE

NATIVE AMERICANS

OF THE

WEST INDIES

1847

R38147

ADVERTISEMENT.

THE following List contains an enumeration of all the vegetable species which are known to me to possess medicinal virtues, in the order in which they are mentioned in my Lectures on *Materia Medica*.

Of the various principles upon which the numerous articles of the vegetable *Materia Medica*, may be considered in a course of Lectures, the classification according to a Natural Botanical Arrangement, seems to me to possess many advantages. It not only is the most suitable for combining in one discourse the natural, medical, and pharmaceutical history of each vegetable, but, by the great similarity which exists in these respects among the individuals forming each family, much repetition is avoided; while a great deal of information can be easily given concerning articles, which, though not officinal in this kingdom, are possessed of virtues that render them valuable in other countries, and may lead to their introduction into more general use. Accordingly, Professor MURRAY of Göttingen, in his celebrated *Apparatus Medicaminum*, followed the natural arrangement of LINNÆUS; and modifications of that of JUSSIEU have been adopted by DE CANDOLLE and RICHARD.

I have been induced to print this List, in consequence of repeated applications from Pupils, to serve as a kind of text-book, and because it is difficult to understand, and impossible

to remember, so many, often strange names, from hearing them once or twice pronounced in a lecture, and because DE CANDOLLE (whose arrangement in his Essay on the Medicinal Virtues of Plants I have adopted) has not given an enumeration of the individuals belonging to each family; while RICHARD, in his Medical Botany, has confined himself to the species officinal in the French Pharmacopœia. My object has been to make the List universal; as Pupils from this school go to every part of the world, and a knowledge of the instruments of our art cannot be too general, although in its exercise we may content ourselves with a few. I have, however, divided the Species belonging to each Family into two sections; the one containing the plants officinal in the British Pharmacopœias, that the Student may be apprized that his attention is to be chiefly directed to them.

ANDREW DUNCAN *junior*.

31st March 1826.

LIST
OF
MEDICINAL PLANTS,

ARRANGED

ACCORDING TO DE CANDOLLE'S MODIFICATION
OF THE NATURAL SYSTEM OF JUSSIEU.

I. RANUNCULACEÆ.

1. *Officinal in the British Pharmacopœias.*

Aconitum Napellus.	Helleborus niger.
Delphinium Staphisagria.	fœtidus.

2. *Officinal, or used in other countries.*

Aconitum Anthora.	Dracontium fœtidum.
Cammarum.	Ficaria ranunculoides.
Actæa spicata.	Helleborus orientalis.
Anemone Hepatica.	viridis.
nemorosa.	Nigella Indica.
pratensis.	sativa.
Pulsatilla.	Pæonia officinalis.
Aquilegia vulgaris.	Ranunculus acris.
Cimicifuga Serpentaria.	bulbosus.
Clematis recta.	sceleratus.
Vitalba.	Flammula.
Coptis trifolia.	Thalictrum flavum.
Delphinium Consolida.	Xanthoriza apiifolia.

II. DILLENiaceÆ.

None.

III. MAGNOLIACEÆ.

1.

Wintera aromatica.

2.

Illicium anisatum.

Magnolia glauca.

Liriodendron tulipifera.

Melambo (Drymis?)

VI. ANNONACEÆ.

1.

None.

2.

Annona muricata.

Annona reticulata.

palustris.

squamosa.

V. MENISPERMIÆ.

1.

Menispermum Cocculus.

Colomba; M. palmatum.

2.

Menispermum cordifolium.

Cissampelos Pareira.

hirsutum.

Abuta rufescens.

verrucosum.

VI. CHLENACEÆ.

None.

VII. MALVACEÆ.

1.

Malva sylvestris.

Althæa officinalis.

2.

Adansonia Baobab.

Hibiscus abelmoschus.

Althæa rosea.

Rosa Sinensis.

Bombyx pentandra.

Sida cordifolia.

Gossypium herbaceum.

rhomboidea.

Hibiscus esculentus.

Theobroma Cacao.

VIII. STERCULACEÆ

2.

Sterculia urens (Gum Kutteera.)

IX. TILIACEÆ.

2.

Corchorus olitorius.

Tilia Europæa.

X. ELEOCARPEÆ.

XI. MARGRAVACEÆ.

XII. OCHNACEÆ.

2

Walkera serrata.

XIII. SIMARUBEÆ.

1.

Quassia excelsa.

Quassia Simaruba.

XIV. RUTACEÆ.

a. *Zygophylleæ*.

1.

Guaiacum officinale.

2.

Zygophyllum Tobago

b. *Rutaceæ veræ*.

1.

Ruta graveolens.

c. *Diosmeæ*

2.

Diosmæ species (Buch.)

d. *Zanthoxylleæ*.

2.

Dictamnus albus.

Zanthoxylon clava Herculis.

Fagara octandra.

e. *Cuspariæ*.

1.

Bonplandia trifoliata.

XV. CARYOPHYLLÆ.

1.

Dianthus Caryophyllus.

2.

Cucubalus Behen.

Saponaria officinalis.

XVI. LINEÆ.

1.

Linum usitatissimum.

Linum catharticum.

XVII. CISTINÆ.

1.

Cistus Creticus.

XVIII. VIOLACEÆ.

1.

Viola odorata.

2.

Viola canina.

Ionidium Ipecacuanha.

tricolor.

XIX. PASSIFLOREÆ.

2.

Passiflora quadrangularis.

XX. CAMELLIÆ.

2.

Thea Bohea.

Camellia Japonica.

viridis.

Sesamqua.

XXI. HESPERIDÆ.

1.

Citrus Aurantium.

Citrus Medica.

XXII. MELIACEÆ.

1.

Canella alba.

Swietenia Mahagoni.
febrifuga.

2.

Cedrela Tuna.

Melia Azedarach.
sempervirens.

XXIII. SARMENTACEÆ.

1.

Vitis vinifera.

XXIV. GERANIACEÆ.

2.

Geranium Cicutarium.

Geranium Robertianum.

maculatum.

rotundifolium.

moschatum.

sanguineum.

pratense.

Oxalis Acetosella.

XXV. GUTTÆFERÆ.

1.

Stalagmitis cambogioides (Guttæfera vera).

2.

Calophyllum inophyllum.

Garcinia cambogia.

XXVI. HYPERICINEÆ.

2.

Hypericum Androsæmum.
perforatum.

Hypericum quadrangulum.

XXVII. HYPOCRATICEÆ.

XXVIII. MALPIGHIACEÆ.

XXIX. ACERINEÆ.

1.

Æsculus Hippocastanum.

2.

Acer saccharinum.

Acer rubrum.

XXX. SAPINDACEÆ.

2.

Bertholetia excelsa.

Sapindus saponaria.

XXXI. DROSERACEÆ.

2.

Drosera rotundifolia.

Drosera longifolia.

XXXII. RESEDACEÆ.

XXXIII. CAPPARIDEÆ.

2.

Capparis spinosa. Cleome dodecandra.

XXXIV. CRUCIFERÆ.

Siliquosæ.

1.

Cardamine pratensis. Sinapis nigra.
Sinapis alba. Sisymbrium Nasturtium.

2.

Brassica Eruca. Erysimum Alliaria.
Napus. Barbarea.
oleracea. officinale.
Rapa. Raphanus sativus.
Cheiranthus Cheiri. Sisymbrium Sophia.
Dentaria pinnata. tenuifolium.

Siliculosæ.

1.

Cochlearia Armoracea. Cochlearia officinalis.

2.

Isatis tinctoria. Thlaspi arvense.
Lepidium latifolium. campestre.
sativum. Bursa pastoris.

XXV. PAPAVERACEÆ.

1.

Papaver somniferum. Papaver Rhæas.

2.

Argemone Mexicana. Fumaria bulbosa.
Chelidonium majus. Podophyllum peltatum.
Fumaria officinalis. Sanguinaria Canadensis.

XXXVI. NYMPHÆACEÆ.

2.

Nymphæa alba. Nymphæa lutea.

XXXVII. BERBERIDEÆ.

2.

Berberis vulgaris.

XXXVIII. FRANGULACEÆ.

1.

Rhamnus catharticus.

2.

Euonymus Europæus.

Ziziphus vulgaris.

Rhamnus Frangula.

XXXIX. PITTOSPOREÆ.

XL. SAMYDEÆ.

XLI. JUGLANDEÆ.

2.

Juglans cinerea.

XLII. TEREBINTHACEÆ.

1.

Amyris elemifera.

Pistacia Lentiscus.

Gileadensis,

Rhus toxicodendron

Pistacia Terebinthus.

Toluifera Balsamum.

2.

Amyris Opobalsamum.

Mangifera Indica.

Anacardium occidentale.

Pistacia vera.

orientale.

Rhus radicans.

Averrhoa acidissima.

coriaria.

Bursera gummifera.

copallinum.

Brucea antidysenterica.

Spondias Myrobalanus.

XLIII. TREMANDRIÆ.

XLIV. POLYGALEÆ.

1.

Polygala Senega.

2.

Krameria triandria.

Polygala vulgaris.

Polygala amara.

XLV. LEGUMINOSÆ.

1.

Acacia Arabica.	Geoffræa inermis.
vera.	Glycyrrhiza glabra.
Catechu.	Hæmatoxylon Campechianum.
Astragalus Tragacantha.	Myroxylon Peruiferum.
Butea frondosa.	Pterocarpus Santolinus.
Cassia Senna.	Draco.
fistula.	erinacea.
Copaifera officinalis.	Spartium Scoparium.
Dolichos pruriens.	Tamarindus Indica.

2.

Abrus precatorius.	Indigofera tinctoria.
Andira Horsfieldii.	Anil.
Arachis hypogæa.	argentea.
Astragalus exscapus.	disperma.
Creticus.	Lathyrus tuberosus.
Cæsalpinia echinata.	sativus.
Bonduc.	Lotus edulis.
Cassia acutifolia.	Lupinus albus.
Marilandica.	Medicago arborea.
Ceratonia siliqua.	Melilotus officinalis.
Cicer arietinum.	cœrulea.
Colutea arborescens.	Ononis spinosa.
Coumarouma odorata.	Phaseolus vulgaris.
Coronilla Emerus.	Trigonella Fœnum-Græcum.
Cytisus Laburnum.	Mimosa inga.
Dalbergia monetaria.	Robinia pseudacacia.
Ervum Lens.	Pisum sativum.
Ervilia.	Spartium purgans.
Galega officinalis.	junceum.
Genista tinctoria.	Trifolium pratense.
Gleditsia triacanthos.	Vicia Faba.
Hedysarum Alhagi.	sativa.
Hymenea Courbaril.	

XLVI. ROSACEÆ.

1.

Agrimonia Eupatoria.	Rosa canina.
Amygdalus communis.	centifolia.
Geum urbanum.	Gallica.
Prunus domestica.	Tormentilla erecta.
Pyrus Cydonia.	

2.

Alchemilla vulgaris.	Potentilla reptans.
Amygdalus Persica.	Poterium Sanguisorba.
Cerasus domestica.	Prunus domestica.
avium.	spinosa.
Mahaleb.	Rosa pallida.
Padus.	moschata.
Lauro-cerasus.	alba.
Fragaria vesca.	Pyrus communis.
Geum rivale.	Rubus fruticosus.
Malus communis.	Idæus.
Mespilus Germanica.	Sorbus domestica.
oxyacantha.	Spiræa Ulmaria.
Potentilla Anserina.	Filipendula.

XLVII. SALICARIÆ.

1.

Lythrum Salicaria.

2.

Lawsonia inermis.

XLVIII. MELASTOMEÆ.

2.

Melastoma Malabathrica.

XLIX. MYRTI.

1.

Melaleuca Leucadendron.	Eucalyptus resinifera.
Myrtus Pimenta.	Eugenia caryophyllata.
Punica Granatum.	

2.
 Psidium pomiferum. Myrtus communis.
 pyriferum. caryophyllata.

L. COMBRETACEÆ.

2.
 Terminalia Benzoin. Bucida Buceros.

LI. LOASEÆ.

LII. ONAGRIÆ.

2.
 Trapa natans? Œnothera biennis.

LIII. FICOIDEÆ.

2.
 Sesuvium Portulacastrum. Mesembryanthemum edule.
 crystallinum.

LIV. PORTULACEÆ.

2.
 Portulaca oleracea. Claytonia perfoliata.

LV. PARONYCHEÆ.

2.
 Herniaria glabra. Herniaria hirsuta.

LVI. TAMARISCINEÆ.

2.
 Tamarix Gallica.

LVII. NOPALEÆ.

2.
 Cactus Opuntia. Cactus Tuna.

LVIII. GROSSULARIÆ.

2.
 Ribes Grossularia. Ribes rubrum.
 nigrum. Uva crispa.

LIX. CRASSULACEÆ.

1.

Cotyledon Umbilicus.	Rhodiola rosea.
lutea.	Sempervivum tectorum.

2.

Sedum acre.	Sedum Telephium.
album.	

LX. SAXIFRAGÆ.

2.

Saxifraga granulata.	Heuchera Americana.
----------------------	---------------------

LXI. CUNONIACEÆ.

2.

Weinmannia.

LXII. UMBELLIFERÆ.

1.

Anethum Fœniculum.	Daucus Carota.
graveolens.	Eryngium maritimum.
Angelica Archangelica.	Ferula Assafœtida.
Bubon Galbanum.	Heracleum gummiferum.
Carum Carui.	Pastinaca Opoponax.
Conium maculatum.	Pimpinella Anisum.
Coriandrum sativum.	Sium nodiflorum.
Cuminum Cyminum.	

2.

Æthusa Meum.	Athamanta Oreoselinum.
Cynapium.	Bubon Macedonicum.
Anethum Panmorium.	Cachrys odontalgica.
Sowa.	Chærophyllum sativum.
Angelica atro-purpurea.	temulum.
sylvestris.	Cicutaria (Cicuta) aquatica.
Apium graveolens.	major.
involucratum.	virosa.
Petroselinum.	Crithmum maritimum.
Astrantia major.	Eryngium aquaticum.
Athamanta Cretensis.	campestre.

Ferula orientalis (Ammoniacum).	Pastinaca sativa.
Ferulago (Ammoniacum).	Peucedanum officinale.
Persica (Sagapenum).	Silaus.
Heracleum lanatum.	Phellandrium aquaticum.
Spondylium.	Pimpinella magna.
Imperatoria Ostruthium.	saxifraga.
Laserpitium latifolium.	Sanicula Europæa.
Siler.	Scandix cerefolium.
Ligusticum Ajawain.	Seseli tortuosum.
Levisticum.	Sison Ammi.
Myrrhis (Scandix) odorata.	Amomum.
Ænanthe crocata.	Sium angustifolium.
fistulosa.	latifolium.
	Ninzi.

LXIII. ARALIACEÆ.

2.

Aralia nudicaulis.	Panax quinquefolium (Gin-
spinosa.	seng).

LXVI. CAPRIFOLIÆ.

1.

Sambucus nigra.

2.

Caprifolium Germanicum.	Hedera Helix.
Cornus circinata.	Lonicera Diervillia.
florida.	Sambucus Canadensis.
mas.	Ebulus.
sericea.	Triosteum perfoliatum.

LXV. LORANTHÆ.

2.

Rhizophora Mangles.	Viscum album.
---------------------	---------------

LXVI. RUBIACEÆ.

1.

Cinchona cordifolia.	Cinchona oblongifolia.
lancifolia.	officinalis.

Callicocca (Cephaëlis) Ipeca- cuanha.	Rubia tinctorum.
	2.
Asperula odorata.	Galium Mollugo.
Chloranthus spicatus.	verum.
Cinchona brachycarpa.	Macrocnemum corymbosum.
triflora	Nauclea (Uncaria) Gambir.
ovalifolia.	Palicourea speciosa.
Condaminea.	Pinkneya pubescens.
Coffæa Arabica.	Portlandia grandiflora.
Cosmibuena obtusifolia.	Psychotria emetica.
Exostemma Caribæa.	Richardsia Braziliensis.
floribunda.	Rubia Manjith.
Galium Aparine.	Valantia cruciata.

LXVII. OPERCULARIÆ.

LXVIII. VALERIANEÆ.

1.

Valeriana officinalis.

2.

Valeriana Celtica.

Valeriana Phu.

Jatamansi.

Valerionella olitoria.

LXIX. DIPSACEÆ.

2.

Dipsacus fullonum.

Scabiosa arvensis.

sylvestris.

succisa.

LXX. COMPOSITÆ.

a. *Corymbiferae*.

1.

Anthemis nobilis.

Artemisia Santonica.

Pyrethrum.

Inula Helenium.

Artemisia Abrotanum.

Solidago Virga-aurea.

Absinthium.

Tanacetum vulgare.

maritima.

Tussilago Farfara.

- 2.
- | | |
|----------------------------|-------------------------------|
| Achillea Ageratum. | Diotis (Gnaphalium) maritima. |
| atrata. | Doronicum plantagineum. |
| Millefolium. | Pardalianches. |
| moschata. | Erigeron acre. |
| nana. | Philadelphicum. |
| nobilis. | Canadense. |
| Ptarmica. | Eupatorium cannabinum. |
| Arnica montana. | perfoliatum. |
| Artemisia campestris. | tenuifolium. |
| Chinensis. | purpureum. |
| contra. | Ayapana. |
| Dracunculus. | satureiæfolium |
| Pontica. | (Guaco). |
| Judaica. | Gnaphalium arenarium. |
| Contra. | Stœchas. |
| rupestris. | dioicum. |
| glacialis. | Helianthus tuberosus. |
| spicata. | Inula dysenterica. |
| Bellis perennis. | Pyrethrum (Matricaria) Par- |
| Balsamita (Tanacetum) sua- | thenium. |
| veolens. | Santolina Chamæcyparissus. |
| Calendula officinalis. | Senecio vulgaris. |
| arvensis. | Jacobæa. |
| Chamæmelum (Matricaria) | Spilanthus oleracea. |
| vulgare. | Acmella. |
| Chrysanthemum Leucanthe- | Tussilago Petasites. |
| mum. | Xanthium Strumarium. |
| Conyza squarrosa. | |

b. *Cynarocephalæ*.

1.

Arctium Lappa.

2.

- | | |
|-----------------------|--------------------------------|
| Calcitrapa Centaurea. | Carthamus lanatus. |
| stellata. | Centaurea Centaurium. |
| Carlina acaulis. | Cirsium arvense. |
| caulescens. | Cnicus (Centaurea) benedictus. |
| Carthamus tinctorius. | Cyanus segetum. |

Cynara Scolymus.	Rhaponticum (Centaurea) Be-
Cardunculus.	hen.
Jacea Centaurea.	Silybum (Carduus) Marianum.
Onopordum Acanthium.	

c. *Labiatifloræ.*d. *Cichoraceæ.*

1.

Lactuca virosa.	Leontodon Taraxacum.
sativa.	

2.

Cichorium Endivia.	Lactuca elongata.
Intybus.	Scorzonera purpurea.
Hieracium murorum.	humilis.
Pilosella.	Sonchus oleraceus.
Lactuca Scariola.	Tragopogon pratense.

LXXI. CAMPANULACEÆ.

LXXII. LOBELIACEÆ.

2.

Lobelia inflata.	Lobelia syphilitica.
------------------	----------------------

LXXIII. CUCURBITACEÆ.

1.

Cucumis Colocynthis.	Momordica Elaterium.
----------------------	----------------------

2.

Bryonia dioica.	Cucurbita Citrullus.
Carica Papaya.	Momordica Balsamina.
Cucumis melo.	Pepo oblongus.
sativus.	macrocarpus.
Cucurbita Lagenaria.	

LXXIV. GESNERIÆ.

LXXV. VACCINEÆ.

2.

Vaccinium Vitis Idæa.	Vaccinium Oxycoccus.
Myrtillus.	

LXXVI. ERICINEÆ.

1.

Arbutus Uva-ursi.

Rhododendrum Chrysanthum.

2.

Erica vulgaris.

Pyrola rotundifolia.

Gualtheria procumbens.

umbellata.

Ledum palustre.

LXXVII. AQUIFOLIACEÆ.

2.

Ilex Aquifolium.

Ilex vomitoria.

LXXVIII. MYRSINEÆ.

LXXIX. SAPOTÆ.

2.

Achras Sapota.

Bassia butyracea.

LXXX. EBENACEÆ.

1.

Styrax officinale.

Styrax Benzoin.

2.

Diospyros Virginiana.

LXXXI. TERNSTROMIÆ.

LXXXII. OLEINEÆ.

1.

Olea Europæa.

Fraxinus Ornus (Manna).

2.

Fraxinus excelsior.

LXXXIII. JASMINEÆ.

2.

Jasminum officinale.

LXXXIV. PEDALINEÆ.

LXXXV. STRYCHNEÆ.

2.

Ignatia amara. Strychnos Colubrina.
Strychnos Nux vomica. potatorum.

LXXXVI. APOCYNÆÆ.

2.

Apocynum Androsæmifolium. Cynanchum Arguel.
Asclepias incarnata. Nerium Oleander.
Syriaca. antidysentericum.
tuberosa. Ophioxylon serpentinum.
asthmatica. Vinca major.
gigantea. minor.
Cynanchum Monspeliacum. Vincetoxicum vulgare.

LXXXVII. GENTIANÆÆ.

1.

Gentiana lutea. Spigelia Marilandica.
Menyanthes trifoliata.

2.

Chironia angularis. Gentiana Chirayita.
Erythræa Centaurium. Ophiorhiza Mungos.
Frasera Waltera. Spigelia Anthelmia.
Gentiana Catesbæi.

LXXXVIII. BIGNONIACEÆ.

2.

Sesamum orientale.

LXXXIX. POLEMONEÆÆ.

XC. CONVULVACEÆÆ.

1.

Convolvulus Scammonia. Convolvulus Jalapa.

2.

Convolvulus Mechoacan. Convolvulus Turpethum.
Scoparius. panduratus.
alpinus. Cuscuta Europæa.
Soldanella. Epithymum.

XCI. BORAGINEÆ.

1.

Anchusa tinctoria.

2.

Anchusa officinalis.	Lithospermum officinale.
Borago officinalis.	Onosma echioides.
Cordia myxa.	Pulmonaria officinalis.
Cynoglossum officinale.	Symphitum Consolida.
Echium vulgare.	Verbena officinalis.
Heliotropium Europæum.	triphylla.

XCII. SOLANEÆ.

1.

Atropa Belladonna.	Hyosciamus niger.
Capsicum annuum.	Nicotiana Tabacum.
Datura Stramonium.	Solanum Dulcamara.

2.

Crescentia Cujute.	Solanum nigrum.
Datura Metel.	Lycopersicon.
fastuosa.	tuberosum.
Hyosciamus albus.	Verbascum Thapsus.
Mandragora officinalis.	phlomoides.
Nicotiana rustica.	nigrum.
Physalis Alkekengi.	

XCIII. PERSONATE.

1.

Digitalis purpurea.	Gratiola officinalis.
---------------------	-----------------------

2.

Antirrhinum majus.	Scrophularia nodosa.
Linaria vulgaris.	aquatica.
spuria.	Veronica Beccabunga.

XCIV. LABIATE.

Hyssopus officinalis.	Mentha Piperita.
Lavandula spica.	Pulegium.
Marrubium vulgare.	viridis.
Melissa officinalis.	Origanum Majorana.

Origanum vulgare. Teucrium Chamædrys.
Rosmarinus officinalis. Marum.
Salvia officinalis.

2.

Ajuga Chamæpitys. Monarda punctata.
Genevensis. Nepeta Cataria.
Iva. Ocymum Basilicum.
reptans. pilosum.
Betonica officinalis. Prunella vulgaris.
Cunila pulegioides. Salvia Sclarea.
Dracocephalum Moldavicum. pratensis.
Glecoma Hederacea. Satureja hortensis.
Lamium album. Thymbra.
Leonurus cardiaca. capitata.
Melissa Calaminta. Scutellaria lateriflora.
Nepeta. Teucrium Scordium.
Melitis Melissophyllum. Scorodonia.
Mentha sylvestris. Creticum.
rotundifolia. aureum.
crispa. montanum.
aquatica. capitatum.
gentilis. Thymus Serpyllum.
arvensis. vulgaris.
sativa.

XCV. MYSOPOREÆ.

XCVI. PYRENACEÆ.

2.

Vitex Agnus castus. Vitex Negundo.

XCVII. ACANTHACEÆ.

2.

Acanthus mollis. Justicia paniculata.
Justicia pectoralis.

XCVIII. LENTIBULARIÆ.

- XCIX. PRIMULACEÆ.
2.
Anagallis cœrulea. Lysimachia vulgaris.
Phœnicea. Nummularia.
Cyclamen Europæum. Primula officinalis.

- C. GLOBULARIÆ.
2.
Globularia Alyssum.

- CI. PLUMBAGINEÆ.
2.
Plumbago Europæa. Statice Limonium.
Zeylanica. Caroliniana.
rosea.

- CII. PLANTAGINEÆ.
2.
Coronopus mellis. Plantago lanceolata.
Plantago major. Ispaghul.
media. Psyllium majus.

- CIV. AMARANTHACEÆ.

- CV. CHENOPODEÆ.
2.
Atriplex hortensis. Chenopodium vulvaria.
Beta Cycla. Phytolacca decandra.
vulgaris. Salsola sativa.
Camphorosma Monspeliensis. Kali.
Chenopodium anthelminticum. Tragus.
Ambrosioides. Soda.
Botrys. Spinacia oleracea.
Bonus Henricus.

- CVI. POLYGONEÆ.
1.
Polygonum Bistorta. Rumex aquaticus.
Rheum palmatum. Acetosa.
undulatum.

2.

Polygonum aviculare.	Rumex acutus.
Fagopyrum.	crispus.
Persicaria.	alpinus.
Hydropiper.	Hippolapathum.
Rheum Rhaponticum.	scutatus.
compactum.	Acetosella.
Rumex Patientia.	Britannicus.
sanguineus.	obtusifolius.

CVII. LAURINEÆ.

1.

Laurus Cinnamomum.	Laurus Sassafra.
Cassia.	Camphora.
nobilis.	

2.

Laurus Culiban.	Laurus Pichurim.
Benzoin.	

CVIII. MYRISTICÆ.

1.

Myristica moschata.

CIX. PROTEACEÆ.

CX. THYMALEÆ.

1.

Daphne Mezereum.

2.

Daphne Gnidium.	Daphne Laureola.
-----------------	------------------

CXI. SANTALACEÆ.

2.

Santalum album.

CXII. ELEAGINEÆ.

CXIII. ARISTOLOCHIÆ.

1.

Aristolochia Serpentaria.	Asarum Europæum.
---------------------------	------------------

2.

Aristolochia Clematitis.	Aristolochia Pistorochia.
longa.	Indica.
rotunda.	Asarum Canadense.

CXIV. EUPHORBIACEÆ.

1.

Croton (Eleutheria) Cascarella.	Ricinus communis.
Euphorbia officinarum.	

2.

Buxus sempervirens.	Euphorbia sylvatica.
Croton lacciferum.	Helioscopia.
Tiglium.	Esula.
tinctorium.	Lathyrus.
Emblica officinalis.	Ipecacuanha.
Exæcaria Agalocha.	corollata.
Euphorbia antiquorum.	Jatropha Curcas.
Canariensis.	multifida.
Cyparissias.	Mercurialis annua.
palustris.	Siphonia Cuhuca.
Peplus.	

CXV. MONIMIEÆ.

1.

Dorstenia Contrayerva.

CXVI. URTICEÆ.

1.

Ficus Carica.	Piper nigrum.
Humulus Lupulus.	longum.
Morus nigra.	

2.

Cannabis sativa.	Piper Cubeba.
Parietaria officinalis.	Urtica dioica.
Piper Betel.	

CXVII. AMENTACEÆ.

1.

Quercus Robur.	Quercus pedunculata.
----------------	----------------------

Salix fragilis.	Salix Caprea.
alba.	Ulmus campestris.
	2.
Alnus glutinosa.	Populus nigra.
Ballota nigra.	balsamifera.
Betula alba.	Quercus sessiliflora.
Castanea sativa.	racemosa.
pumila.	infectoria.
Corylus Avellana.	Suber.
Fagus sylvatica.	coccifera.
Liquidamber styraciflua.	alba.
Myrica Gale.	tinctoria.

CXVIII. CONIFERÆ.

1.

Pinus Abies (Abies picea).	Juniperus communis.
sylvestris.	Sabina.
Larix (Larix Europæa).	Lycia.
Balsamea (Abies bals.)	

2.

Abies taxifolia.	Juniperus thurifera.
Canadensis.	Virginiana.
Cupressus sempervirens.	Pinus Mughos.
Juniperus Oxycedrus.	Pinea.
Phœnicea.	Cembra.

MONOCOTYLEDONES.

CXIX. CYCADEÆ.

CXX. HYDROCHARIDÆ.

CXXI. ALISMACEÆ.

2.

Alisma Plantago.

CXXII. PANDANÆ

CXXIII. AROIDEÆ.

1.

Arum maculatum.

2.

Arum vulgare.

Arum triphyllum.

Dracunculus.

CXXIV. ORCHIDEÆ.

2.

Orchis mascula.

Vanilla aromatica.

CXXV. DRYMYRHIZÆ.

1.

Amomum Zingiber.

Amomum Cardamomum.

Zedoaria.

repens.

2.

Alpinia Galanga.

Amomum Zerumbet.

nutans.

Costus Arabicus.

racemosa.

Curcuma longa.

Amomum Granum paradisi.

Kæmpferia Galanga.

racemosum.

Maranta arundinacea.

CXXVI. MUSACEÆ.

CXXVII. IRIDEÆ.

1.

Crocus sativus.

Iris Florentina.

2.

Iris Germanica.

Iris fœtidissima.

pseudacorus.

versicolor.

CXXVIII. HÆMODORACEÆ.

CXXIX. AMARYLLIDEÆ.

2.

Narcissus Pseudo-Narcissus.

CXXXV. HEMEROCALLIDEÆ.

CXXXI. DIOSCOREÆ.

2.

Tamnus (Tamus) communis.

CXXXII. SMILACEÆ.

1.

Smilax Sarsaparilla.

2.

Smilax China.

CXXXIII. LILIACEÆ.

1.

Allium sativum.

Cepa.

Porrum.

Aloe spicata.

Aloe vulgaris.

sinuata.

Scilla maritima.

2.

Aletris farinosa.

Allium Scorodoprasum.

victorialis.

Aloe perfoliata.

elongata.

linguæformis.

Asparagus officinalis.

Convallaria majalis.

Dracæna Draco.

Erythronium Americanum.

Lilium candidum.

Polygonatum uniflorum.

Ruscus aculeatus.

Hypoglossum.

CXXXIV. COLCHICACEÆ.

1.

Colchicum autumnale.

Veratrum album.

2.

Colchicum Illiricum.

Veratrum Sabadilla.

Veratrum nigrum.

viride.

CXXXV. COMMELINEÆ.

CXXXVI. PALMÆ.

2.

Areca Catechu.

Calamus Draco.

Cocos butyracea.

Phoenix dactylifera.

Sagus Rumphii.

CXXXVII. JUNCEÆ.

1.

Acorus Calamus.

CXXXVIII. TYPHÆ.

CXXXIX. CYPERACEÆ.

2.

Carex arenaria.

Cyperus rotundus.

Cyperus longus.

esculentus.

CXL. GRAMINEÆ.

1.

Avena sativa.

Saccharum officinarum.

Hordeum distichon.

Triticum hybernum.

2.

Andropogon Nardus.

Panicum miliaceum.

Schœnanthus.

Secale Cereale.

Arundo Donax.

cornutum.

Phragmites.

Triticum æstivum.

Cynodon Dactylon.

repens.

Hordeum vulgare.

Zea Mais.

Oryza sativa.

CXLI. EQUISETACEÆ.

2.

Equisetum arvense.

Equisetum limosum.

fluviatile.

hyemale.

CXLII. MARSILIACEÆ.

CXLIII. LYCOPODINEÆ.

2.

Lycopodium clavatum.

CXLIV. FILICES.

1.

Aspidium (Polypodium) Filix mas.

2.

Adiantum capillis Veneris.
pedatum.

Aspidium Rhæticum.

Asplenium Adiantum nigrum.

Asplenium Ruta muraria.
Trichomanes.

Ceterach officinarum.

Ophioglossum vulgare.

Osmunda regalis.

Polypodium vulgare.

Calaguala.

Pteris aquilina.

Scolopendrium officinarum.

ACOTYLEDONES.

CXLV. MUSCI.

2.

Polytrichum commune.

CXLVI. HEPATICÆ.

2.

Marchantia polymorpha.

CXLVII. LICHENES.

1.

Lichen Islandicus.

2.

Lichen caninus.

pyxidatus.

cocciferus.

pulmonarius.

Lichen Roccella.

saxatilis.

plicatus.

CLXVIII. HYPOXYLA.

CLXIX. FUNGI.

1.

Boletus igniarius.

2.

Agaricus muscarius.

Boletus laricis.

suaveolens.

Lycoperdon Bovista.

Peziza auricula.

CL. ALGÆ.

1.

Fucus vesiculosus.

2.

Fucus helminthochorton.

<i>Polypodium vulgare</i>	<i>Lepidium Huta montana</i>
<i>Calaguala</i>	<i>Trichomanes</i>
<i>Pteris aquilina</i>	<i>Ceterach officinarum</i>
<i>Scolopendrium officinarum</i>	<i>Ophioglossum vulgare</i>
	<i>Gemmae rosae</i>

ACOTYLEDONES.

CXLV. Musci.

Polypodium commune

CXLVI. Hepaticae.

Marchantia polymorpha

CXLVII. Lichenes.

Lichen Islandicus

<i>Lichen caninus</i>	<i>Lichen Roccella</i>
<i>Lichen saxatilis</i>	<i>Lichen pulchellus</i>

CXLVIII. Heteroxyla.

CXLIX. Fungi.

Botanus igniaria

<i>Lyopogon Bovista</i>	<i>Agaricus muscarius</i>
<i>Peziza auricula</i>	<i>Botanus latic</i>
	<i>Cantharellus</i>

CL. Algae.

Fucus vesiculosus

Fucus pedunculatus

