

Händelse af Hypospadi, som gifvit anledning till misstag om kån, iakttagen af Hr. Stadslåkaren Doctor C. W. Engelbrecht i Söderköping och beskrifven, jemte tillågg om de yttre genitaliernas utvecklingsformer / af Professor A. Retzius.

Contributors

Retzius, A. 1796-1860.
University of Glasgow. Library

Publication/Creation

[Stockholm] : [Tryckt hos Joh. Beckmann], [1854]

Persistent URL

<https://wellcomecollection.org/works/ak4ucb2j>

Provider

University of Glasgow

License and attribution

This material has been provided by This material has been provided by The University of Glasgow Library. The original may be consulted at The University of Glasgow Library. where the originals may be consulted. This work has been identified as being free of known restrictions under copyright law, including all related and neighbouring rights and is being made available under the Creative Commons, Public Domain Mark.

You can copy, modify, distribute and perform the work, even for commercial purposes, without asking permission.

**wellcome
collection**

Wellcome Collection
183 Euston Road
London NW1 2BE UK
T +44 (0)20 7611 8722
E library@wellcomecollection.org
<https://wellcomecollection.org>

Händelse af Hypospadi, som gifvit anledning till
 misstag om kön, iakttagen af Hr Stadsläkaren
 Doctor C. W. Engelbrecht i Söderköping
 och beskrifven, jemte tillägg om de yttre geni-
 taliernas utvecklingsformer,

af Professor A. RETZIUS.

(Med plancher.)

D:r ENGELBRECHTS berättelse om händelsen lyder sålunda:
 Då jag för några dagar sedan företog liköppning å en här-
 skades i cholera afliden enka, vid namn Bertha Dittlöf, blef jag
 lite förvånad att finna de yttre födslodelarne gifva full
 anledning att betvifla kvinnligt kön. Då jag är förvissad, att
 det med intresse vill undersöka saken fullständigt, så har jag
 särskilt blicken på bäckenpartiet med perineum och ingvines samt mons
 pubis, oskadade.

Enkan Bertha Dittlöf var född i Hoby socken af Blekinge
 den 19 Februari 1778. Hon var i många år gift med en
 man i Blekinge, men hade af helt naturlig orsak inga barn.
 Mannen dog år 1812. År 1828 flyttade hon till Östergöthland
 och år 1840 till Söderköping. Hon har här på orten förrättat
 hushållsverken samt karlarbeten; hon saknade lust för kvinnliga
 ämnen. Hon har längre tid bott tillsammans med en annan
 kvinnsperson af tvetydigt rykte, hvilket gifvit anledning till åt-
 tilligt ondt tal.

Hon var af medelmåttig karlslängd; af stark, musculös
 byggnad; ansigtsdragen voro mera manliga än kvinnliga; på ha-
 nna växte något glest men strått skägg; håret var fint, $\frac{1}{2}$ aln
 långt; bröstet voro utvecklade som på en kvinna, men vid
 tillfället af åldern hopskrumpne».

De yttre genitalia af detta individuum förete endast en
 scrotis-lik lem, som bildar en ringa framskjutning, utan scrotum.
 Enna lilla lem, af hvilken en ritning bifogas i half storlek,
 består ytterst af en stor förhud (Tab. 1. b.), till formen nästan så-
 som en gammalmodig fruntimmersmössa, som går nedåt med långa
 hångrar, för att hopbindas under hakan. Innanför denna mössa
 ligger ållonet (Tab. 1. a.), undertill klufvet och äfven nedlöpande
 två långa slikar (c. c.), hvilka i spetsiga vinklar sluta sig
 till slikarne af förhuden, fortsättande sig sålunda, med denna
 omsluten, ännu längre nedåt till ett litet hål (e.), som är yttre
 öppningen af urethra. Hudbetäckningen af ållonet och på in-
 sidan af præputium var sådan, som den vanligen förekommer

på dessa delar i högre ålder. Hudbetäckningen i rännan emellanflikarna och urinrørs-mynningen var af mörkare färg, glatt, fin och tunn. Från sidorna af den föga utskjutande lemman fortsatte sig den yttre hudbetäckningen i en låg valk (*q.*), hvilken till utseendet antyde, att den var ämnad utgöra undre beklädnaden af en vanlig manslem, ifall en sådan kommit att fullständigt bildas. På sidorna om denna valk funnos tvenne låga hudfällor, som voro glest beväxta med långa hår och försedda med stora glandulæ sebaceæ. Dessa fällor, som sträckte sig helt nära anus, voro det enda spår af scrotum, som förefanns. Raphe saknades helt och hållet.

Öfver roten af den lilla lemman, vid de yttre bukringarna var trakten mer än vanligt fylld. Då man kände noga efter beskaffenheten af innehållet, förmärktes på hvardera sidan en platt rund kropp (*o.*) Då huden öppnades påträffades testes (*n.*) med epididymides, omgifna af tunicæ vaginales, liggande just i mynningarna af bukringarna. Testes så väl som epididymides voro små och något skrumpne. Vid undersökningen af bäckenhålran och dess grannskap funnos de inre bukringarne tillslutna. Sädsgångarne hade sitt vanliga läge. Sädslåsarne voro äfven ganska små, men fullständige; prostata var likaledes liten; caput gallinaginis och dess öppningar voro små.

Af hvad här blifvit anfördt, finner man, att individet var af manligt kön, men att utvecklingen af de yttre delarna stadnat på den embryonal ståndpunkt, hvilken grundar den missbildningsform, som blifvit kallad *fissura urethralis inferior*, eller *Hypospadiasis*, i förening med ofullkomlig *descensus testium*.

Dylika misstag om kön äro flera gånger upptäckta och beskrifna. För flere år sedan hitkom, såsom vi erinra oss, en person från Giessen, som länge hade passerat för kvinna, varit såsom sådan i tjenst anställd och äfven varit gift, ända till dess misstaget upptäcktes af Prof. BINGER på hospitalet i Giessen, då personen skulle undergå operation för incarcererad ljumskbräck. OTTO (Seltene Beobachtungen, 2 S., 1824) omtalar ett fall af hypospadiasis, som blef undersökt vid Medicinal-collegiet i Breslau, der individet såsom kvinna varit trenne gånger gift; först i tredje giftet hade misstankar yppats om rätta könet, och skiljemessa tilldömd. TIEDEMANN (Anatomie der kopflosen Missgeburten, Landshuth, 1815), JOHANNES MÜLLER (Bildungsgeschichte der Genitalien, Düsseldorf, 1830), och flere hafva, på ett högst förtjenstfullt sätt, genom framställningen af genitaliernas utvecklings-historia gifvit särdeles tillfredsställande materialier för kunskapen om denna missbildnings uppkomst. Då jag vid undersökningen af de många foster, som tid efter annan blifvit till vårt museum aflemnade, städe följt detta ämne med uppmärksamhet, så har jag ock gifvit flere af dessa specimina en sådan ställning och præparation, att ifrågavarande partier väl visa sig. Efter några sådana præparater äro de ritningar förfärdigade, hvilka här meddelas, i den öfvertygelse, att de med nöje skola

deras af Hygieas läsare, jemte en kort skildring af utvecklings historia.

I första hälften af andra månaden (6:e veckan, TIEDEMANN) uppkommer mot nedre ändan af bålen, emellan de små knoppmiga nedre extremiteterna (*Tab. 2. fig. 1. n.*) samt straxt framom en lilla tillstymmelsen af en svans (*fig. 1. k.*), som tillhör den embryonala bildningen, en liten grop, som snart upplystes af en rundad upphöjning (*fig. 1. c.*) Denna lilla grop är första början till en gemensam öppning för tarmkanalen och urogenitalrännanerna, sålunda en cloak-öppning. Gropen förlänger sig framåt i en lineär fåra (*fig. 1. g+*) och den lilla upphöjningen skjuter sig mot öfre ändan. Fåran är början till pars spongiosa af urinröret och upphöjningen början till penis samt scrotum hos mankönnet eller clitoris och de större blygdläpparne hos kvinnokönet. Bräddarne af rännan äro bestämda att omsluta urinröret hos mankönnet och att hos kvinnokönet utbilda sig till de lilla blygdläpparne eller nymphæ.

Allt efter som upphöjningen skjuter fram för att utbilda sig till clitoris eller clitoris, hvilka i början äro nära af samma skapnad, så utvecklar sig på ändan en rundad del, glans (*Tab. 2. fig. 2 & 3, a.*), och vid roten tvenne rundade valkar, hvilka hos det ena könet blifva de stora blygdläpparne, hos det andra pungarne (*Tab. 2. fig. 2 & 3, d, d.*)

I sednare hälften af 3:dje månaden (10:e eller 11:e veckan) utvecklas en brygga vid nedre delen af rännan, hvarigenom denna är delad i en bakre rund öppning, som är anus, och en främre, hvilken öfvergår i urogenital-rännan. Denna lilla brygga, som är närliggande till mellangården, har längs åt midten en upphöjning, likande ett långsträckt ärr, *sömmen, raphe*, hvilken sålunda sträcker sig från anus till urethra (*Tab. 2. fig. 2 & 3, g.*) Ännu under denna tid äro dessa delar hos de olika könen ganska lika, och äro närliggande svärligen, åtminstone af en ovan, åtskiljas utan en inre sömsökning. Efter denna tid börjar utvecklingens gång att gå i olika riktningar hos de olika könen.

Hos embryoner af mankön flytta sig de roten af penis omringande valkarne något nedåt, för att bilda de i raphe sammanhängande pungarne, hvarjemte sidoränderna af urogenital-rännan tillhopa, hvarunder sömmen (raphe) på lemmens undre ända förlänges och urethra småningom tillslutes (*Tab. 2. fig. 4 & 6.*)

Hos embryoner af kvinnokön blir hela urogenitalrännan öppensammans ränder utväxa till nymphæ och lägga sig intill varandra liksom i en vinkel, ållonet betäckes af dessas öfre ända, som omärkligt öfvergår i förhuden. Valkarne på sinne förblifva baktill alldeles åtskiljda. Fram i 4:de månaden finner man åter glans clitoridis sticka fram (*Tab. 2. fig. 7. a.*) och förhuden med ett litet veck på hvardera sidan skiljd från nymphæ; i rummet emellan dessa ser man en egen långsgående smal ränna, af en mörkare färg och tunnare epithelialbetäckning, som erinrar att den leder till urethra och att den utgjort en urethralrännan. Denna lemning af urethralrännan under clitoris försvinner dock snart härefter.

Huru under denna utvecklingsprocess flera olika grader af hypospadie kunna uppkomma, genom kvarstannandet vid den ena eller andra typen, äfvensom huru ett manligt fosters födslodelar kunna antaga en qvinlig form, är lätt insedt. Lyckligtvis äro sådana misstag om könet, som det här framställda, sällsynta. De kunna äfven utan all svårighet i de flesta fall undvikas, med sådant bör ske före dopet, om förhållandet skall kunna hållas fördoldt, och förargelse för det missbildade individet i framtiden förekommas.

Förklaring öfver figurerna.

Tab. 1. De yttre födslodelarne af Bertha Dittlöp i halstorlek.

a. glans clitoridis; *b.* præputium clitoridis; *cc.* ränderna af sulcus urethralis; *e.* orificium urethræ; *d.* hudvalkar, ämnade att bilda pungen; *p.* ljumskvecken; *n.* högra testis, blottad med epididymis, liggande framför främre bukringen; *o.* beteckna samma dels läge på venstra sidan under den icke uppskurna huden; *q.* en rund valk, som fortsätter sig från den clitoris-liknande penis och försvinner emellan pungvalkarna i anus.

Tab. 2.

Fig. 1. Embryo i 2:dra månaden förstoradt; *c.* den lilla upphöjningen; *g+*. rima cloacæ.

Fig. 2. Yttre födslodelarne af ett mannsembryo i 3:dje månaden förstoradt; *a.* glans; *c.* margo sulci urethræ; *f.* sulcus urethralis; *e.* apert. urethræ; *dd.* scrotum; *g.* raphe perinei; *k.* tub. caud.

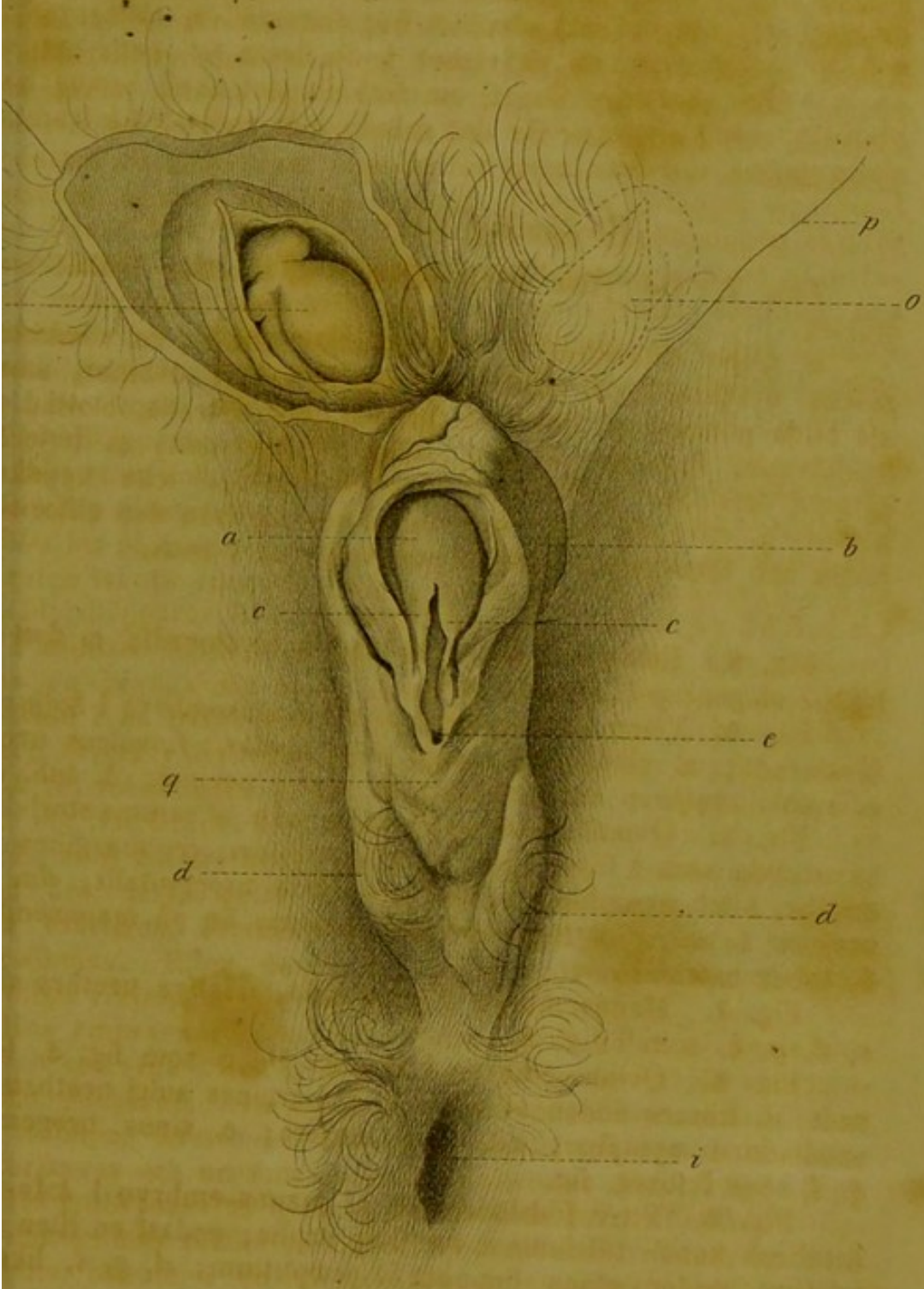
Fig. 3. Qvinnligt embryo i 3:dje månaden af samma storlek och utveckling som i föreg. fig.; *a.* glans clitor.; *cc.* margines sulci urethræ eller nymphæ; *e.* apertura sinus urogenitalis; *dd.* labia majora; *i.* anus; *g.* raphe perinei, kortare än på mannsembryo; *k.* tuber caud.

Fig. 4. Mannsembryo i 3:dje månaden. Halfva urethra sluten; *c, d, g, k.* som i fig. 2.

Fig. 5. Qvinno-embryo i samma ålder som fig. 4, förstoradt; *d.* främre ändan af clitoris; *c.* margines sulci urethræ, förvandlade i nymphæ; *dd.* labia majora; *e.* sinus urogenitalis; *g, i.* som i föreg. fig.

Fig. 6. Yttre födslodelarne af mans-embryo i 4:de månaden; urethral-rännan tillsluten i en lång raphe; endast en liten del af urethra under glans öppen; *b.* præputium; *d, g, i,* lika med i föreg. fig.

Fig. 7 och *fig. 8.* Genitalia femin. i 4:de månaden, förstoradt. *Fig. 7* med nedhängande clitoris. — *Fig. 8* samma speciemen med clitoris upplystad, för att visa den under samma kvarstående sulcus urethralis *a, b, c, d, e, f, g, i, k,* som i föreg. figurer; *l, l, m, m.* gränssorna för perineum.



a

b

c

c

e

q

d

d

i

p

o

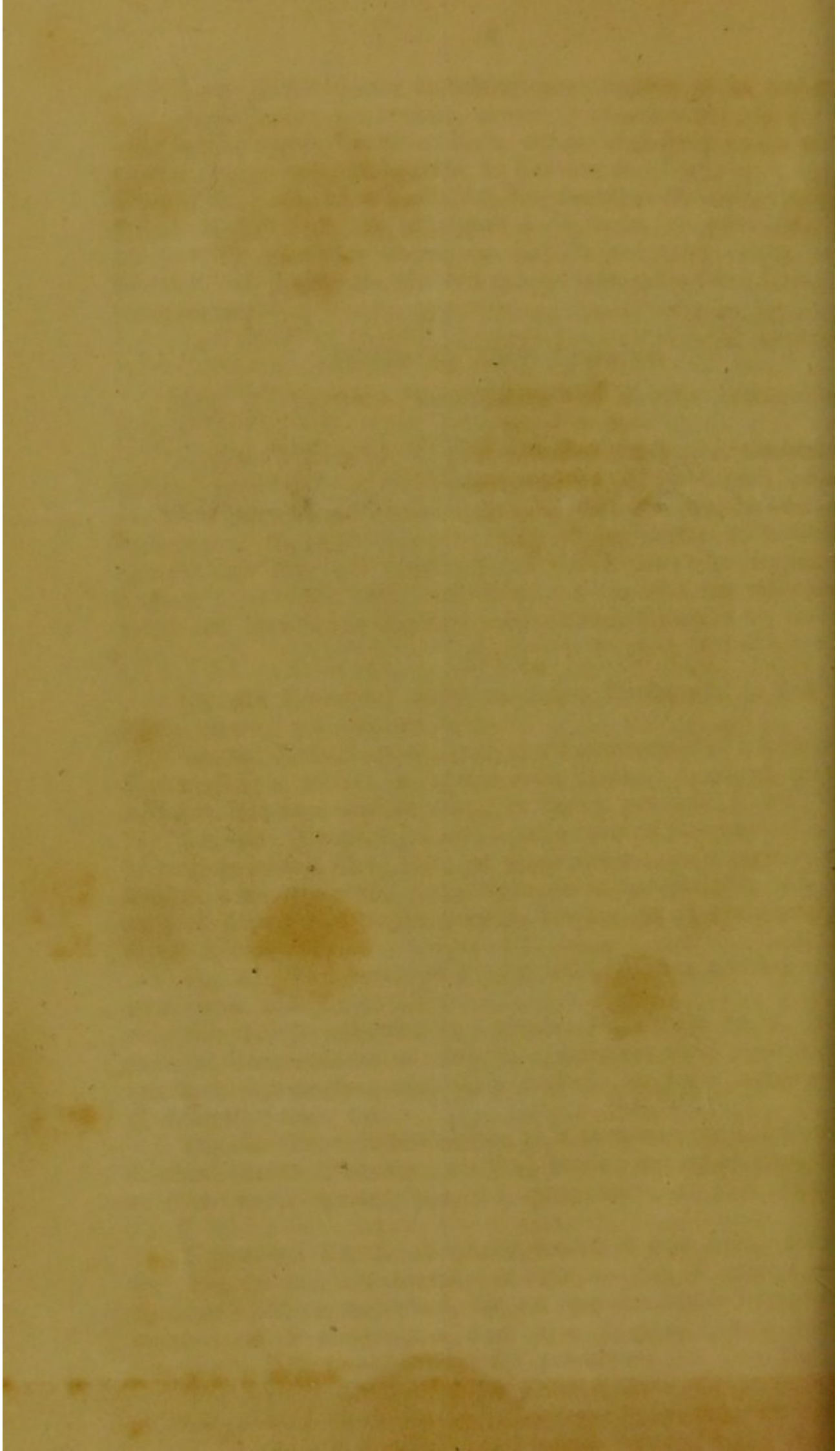


Fig. 1.

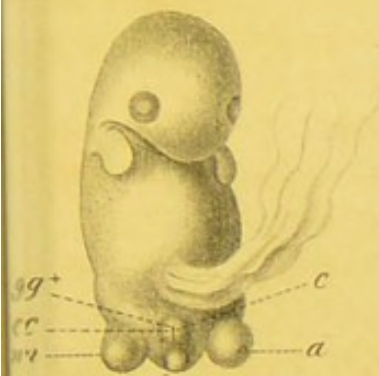


Fig. 3.

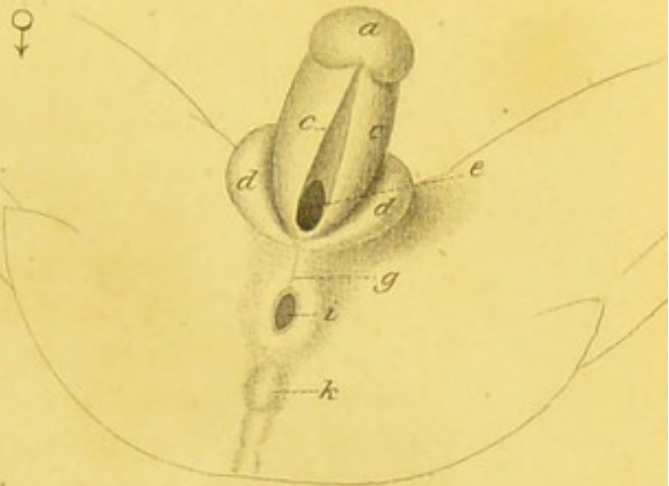


Fig. 5.

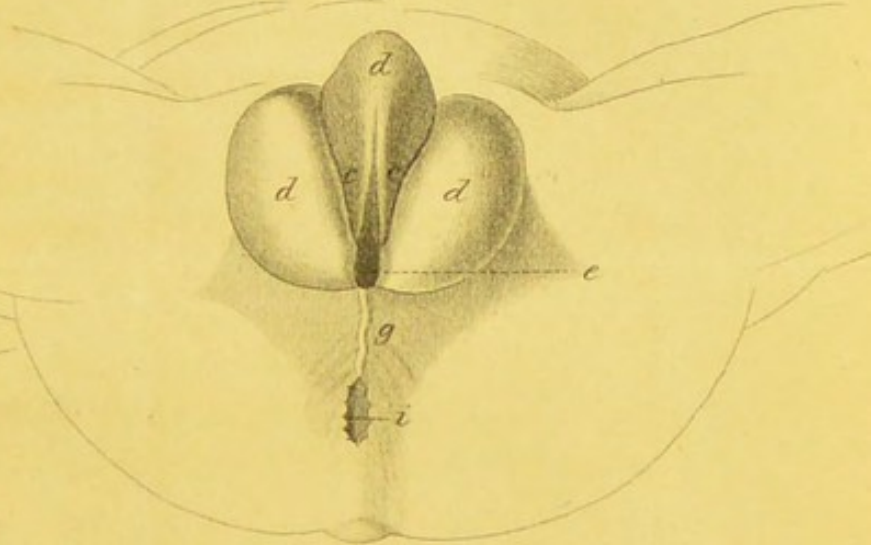


Fig. 2.

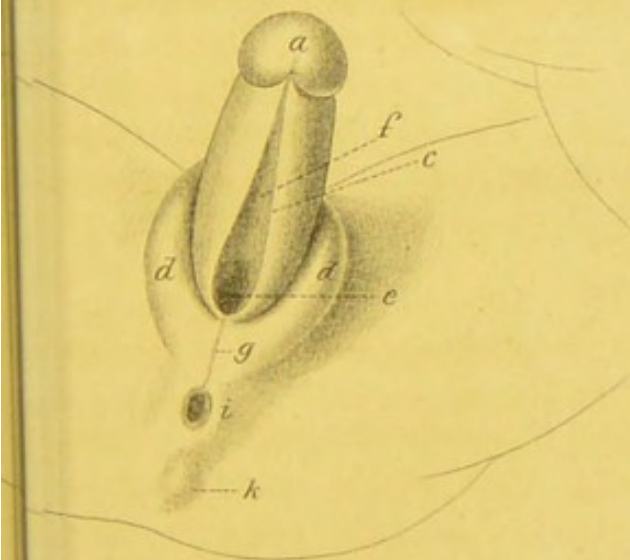


Fig. 7.

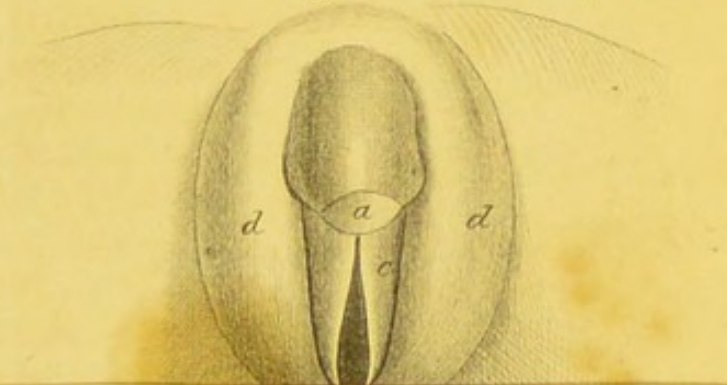


Fig. 4.



