

**La vraye science de la pourtraicture descrite et demontrée / Par maistre
Jean Cousin.**

Contributors

Cousin, Jehan, approximately 1522-approximately 1593.

Publication/Creation

Paris : Chez G. Le Bé, 1676.

Persistent URL

<https://wellcomecollection.org/works/ynxsthus>

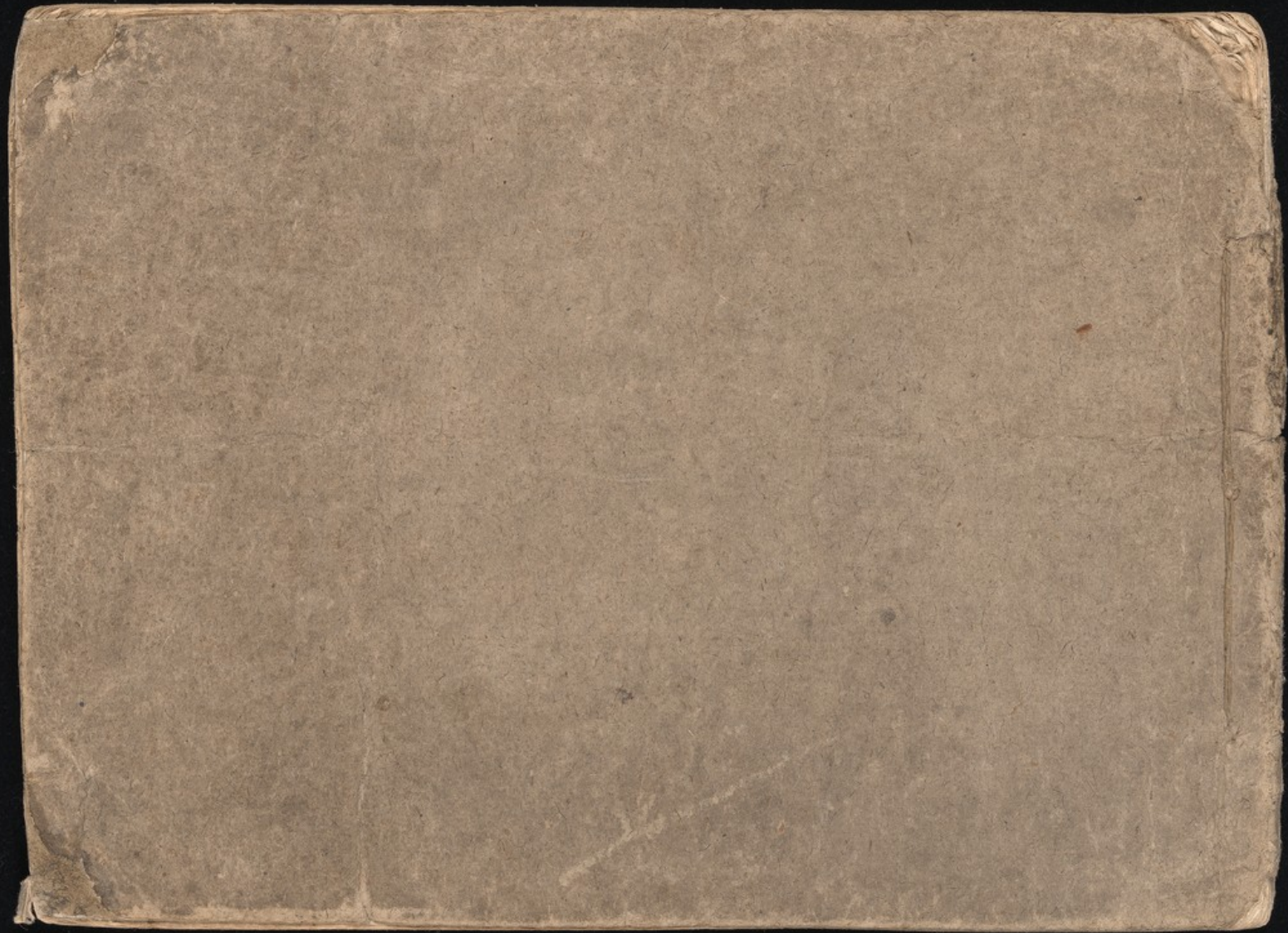
License and attribution

This work has been identified as being free of known restrictions under copyright law, including all related and neighbouring rights and is being made available under the Creative Commons, Public Domain Mark.

You can copy, modify, distribute and perform the work, even for commercial purposes, without asking permission.



Wellcome Collection
183 Euston Road
London NW1 2BE UK
T +44 (0)20 7611 8722
E library@wellcomecollection.org
<https://wellcomecollection.org>



SF 9252/USKK

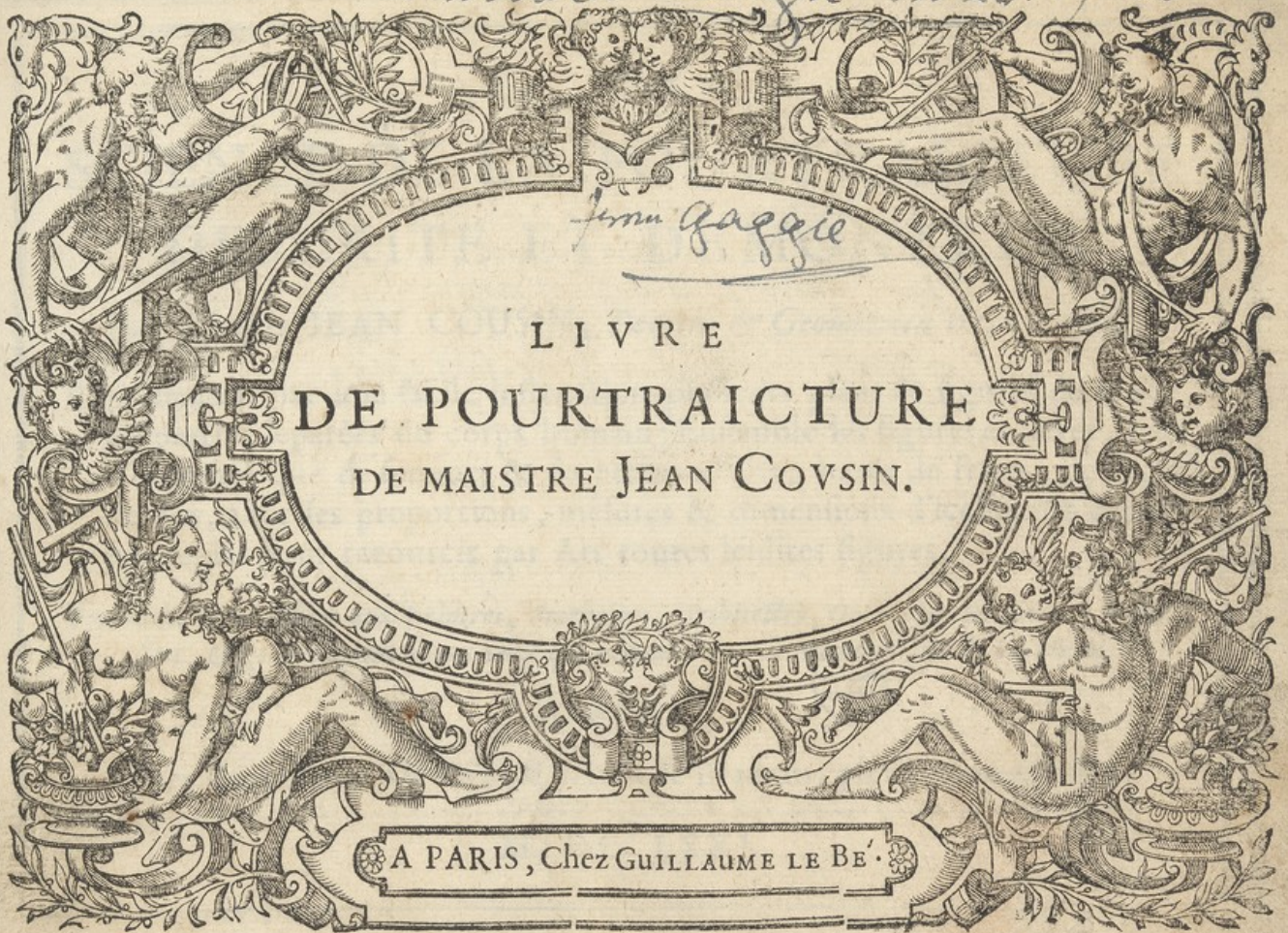
Supp. 60120/c

form. 2mcent





Barbara Sleigh Feb 26. 19 23



Jean Goussier

A PARIS, Chez GUILLAUME LE BE.

LIVRE
DE POURTRAICTURE
DE MAISTRE JEAN COUSIN.

British
Library

A PARIS, Chez GUILLEMETTE, R. de la Harpe.

LA VRAIE
SCIENCE DE LA POURTRAICTURE
DESCRITE ET DEMONTRE'E

Par Maistre JEAN COUSIN, Peintre & Geometrien tres-excellent.

Representant par une facile instruction plusieurs plans & figures de toutes les parties separées du corps humain : Ensemble les figures entieres, tant d'hommes que de femmes & de petits enfans, veuës de front, de fil, & de dos, avec les proportions, mesures & dimensions d'icelles : Et certaines regles pour racourcir par Art toutes lesdites figures.

Fort utile & necessaire aux Peintres, Statuaires, Architectes, Orfèvres, Brodeurs, Menuisiers, & generalement à tous ceux qui aiment l'Art de Peinture, & de Sculpture.

A PARIS,

Chez GUILLAUME LE BE', rue S. Jean de Beauvais, pres le Puits-Certain.

M. DC. LXXI.

SONNET.



*U*n vaisseau sans Nocher, sans rame, & sans boussole
A beau voguer sur mer s'il n'arrive à bon port,
Lors qu'il pense toucher à l'arene du bord,
La tempeste, & le vent luy montre un autre Pôle.

*L'enfant sans Precepteur, sans livres, sans escole,
En l'ignorance trouve & l'oubly & la mort:
Le Pelerin se perd, qui sans conduite sort,
Et sans aisle l'oiseau qui dedans l'air s'envole.*

*Ainsi quiconque veut en son Art estre expert,
Sans l'Art de Portraicture en son œuvre se perd:
Car la Portraicture est son Nocher & son Livre,*

*Sa conduite, son aisle, & avec elle il peut
Voguer, sçavoir, courir, voler où son cœur veut;
Et faire son esprit en son ouvrage vivre.*

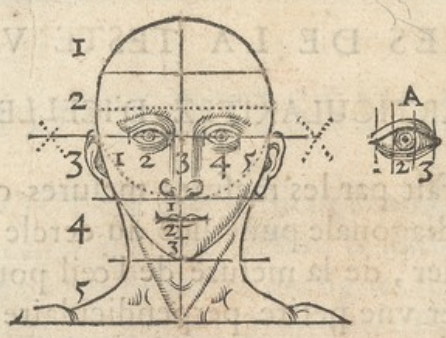
AU LECTEUR, AMATEUR DE POURTRAICTURE.



LE Philosophe, qui nommoit le premier fondement de la Peinture le miroir de toutes choses, me semble luy avoir donné vn Epithete bien honorable, & non discordant de ses effets. Dedans quel glace aussi ou quel cristal peut-on mieux reconnoistre les ressemblances des choses creées, qu'en l'industrielle variété de la Pourtraicture? Les Corinthiens, qui disent qu'un de leurs compatriotes en fut l'Inventeur, la nomme la seconde nature, & l'ornement plus exquis de l'Univers: à la verité il n'y a rien (comme dit Vitruve) qui embellisse, repare & decore davantage les ouvrages des hommes que la Peinture, qui donne de l'enrichissement à toutes choses, sans qu'aucunes luy puissent rendre la pareille. C'est pourquoy les Empereurs ante-seculaires l'ont mise devant la Sculpture, & recherché avec dépens & diligence les labours, & les fruits de journées des Peintres, qui eurent du bruit de leurs regnes, jugeans que leurs Palais & leurs demeures augustes n'estoient que des bastimens, attendans la perfection où la Pourtraicture épargnoit son excellence. Il se lit mesmement qu'ils gageoient des Peintres & Pourtraicteurs, qu'ils faisoient venir de loin pour faire orner de diversitez de figures, les Colomnes, les Arcs triomphaux, & les Portaux que le pays leur érigeoit pour gratifier leurs ovations, & pour embellir les Temples, où ils rendoient grace aux Dieux de leurs victoires, qu'ils vouloient estre mises & exposées aux yeux de la posterité par ces admirables artifices. Ces considerations m'ont émeu à ouvrir les voyes par lesquelles pourroient marcher ceux qui desirent atteindre & parvenir à la delectable perfection de la Peinture. Ce que ie croy avoir fait ayant mis en lumiere les œuvres de Monsieur Cousin, homme reconnu tres-capable par ceux qui honorent ce bel Art, lesquelles ie te represente pour en faire ton profit, & t'avancer en la connoissance de ses perfections, qui passent la Sculpture & les exercices de tous les Arts, qui travaillent apres l'imitation des choses veuës. Adieu.

PROPORTIONS ET MESURES DE LA TESTE VEÜE
DE FRONT, ET PARTICULARITEZ D'ICELLE.

LA teste veüe de front ou par devant, se dépeint par le moyen d'un cercle ou tour du compas, la moitié duquel est de ligne apparente, l'autre moitié de ligne ponctuée de la ligne diametrale à niveau ponctuée, posant la pointe du compas sur l'extrémité d'icelle, se forme le traict de la jouë d'un costé jusques au menton par une ligne courbe: faisant le semblable à l'opposite, se forme l'autre jouë, qui nous donne l'ovale en pointe comme un œuf; puis traversant le centre du cercle jusques à l'intersection des deux lignes courbes qui nous forment les jouës par une ligne perpendiculaire sur icelle, faut marquer quatre égales, qui sont marquées dehors l'ovale 1. 2. 3. 4. Et sur la ligne du milieu qui separe l'ovale en deux, ayant divisé ladite ligne en cinq parties, sur la seconde & quatriesme partie faire les yeux: & l'œil sera divisé en trois parties, dont la partie du milieu sera le tour de la prunelle, comme il appert à l'œil separé marqué A. Puis à la tierce mesure sur la perpendiculaire, faut former le nez de l'espace d'un œil. Continuant sur ladite perpendiculaire la quatriesme partie qui est depuis le nez jusques au menton, la faut diviser en trois, & sur la premiere partie faut former la bouche, prenant la mesure du coin de l'œil depuis le nez jusques à la prunelle de l'autre, la formant comme un arc turquois: Et les oreilles depuis la ligne des yeux jusques à la ligne du nez, & la grosseur du col, de la moitié de la teste, comme il se voit en la figure où il n'y a que le traict, duquel on en fait celle qui est ombragée.



PROPORTIONS ET MESURES DE LA TESTE VEUE
DE COSTE', OU PROFIL, ET PARTICULARITEZ D'ICELLE.

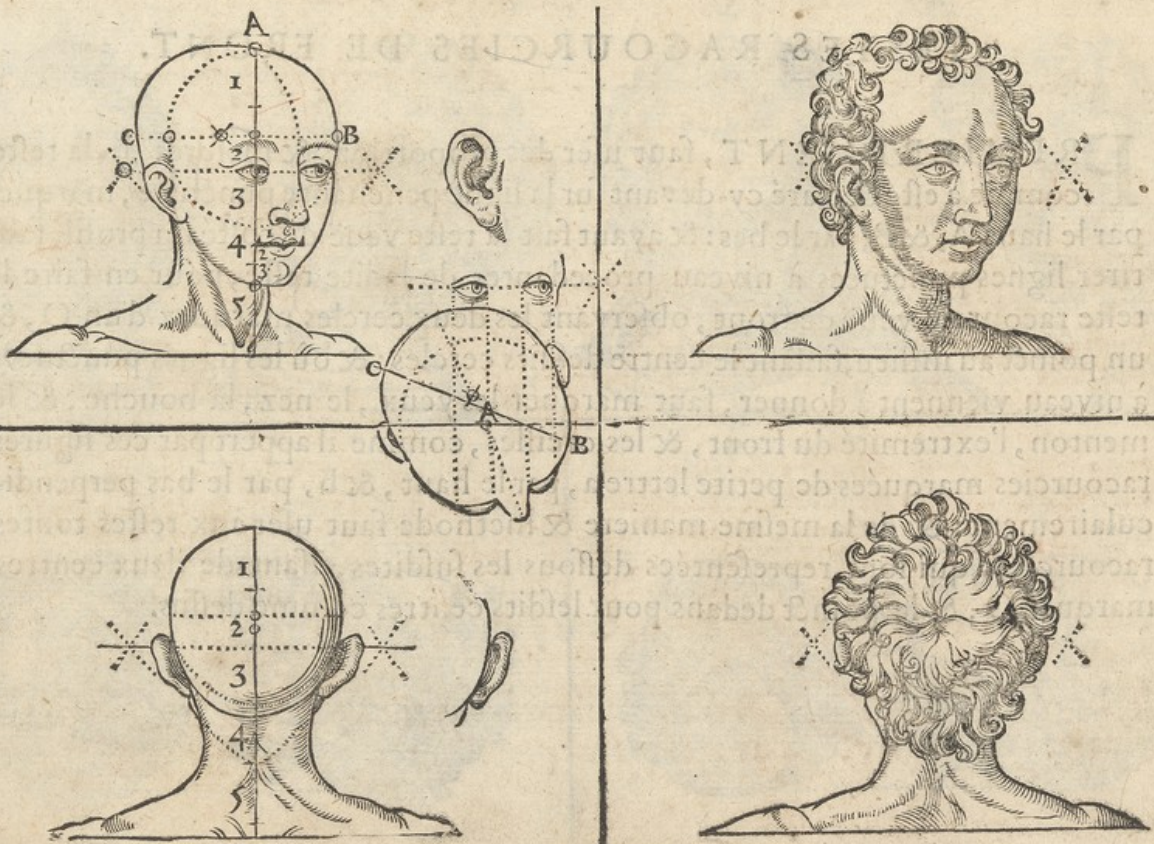
LA teste veüe de costé ou profil, se fait par les mesmes mesures que la precedente, mais il faut sur la ligne diagonale ponctuée du cercle ponctuée, reculer le centre second, du premier, de la mesure de l'œil pour en auoir le derriere de la teste : puis faut tirer vne petite perpendiculaire procedante de ligne oculaire, faisant le milieu de l'ouale, iusques à la tierce partie hors ladite ouale, pour former le nez aussi : pareillement faut tirer vne petite ligne perpendiculaire du nez, ioignant le cercle punctué, iusques à la quarte partie, faisant le menton, diuisant ladite petite perpendiculaire en trois parties, & sur la premiere faut former la bouche, & n'en prendre que la moitié, comme il appert à la bouche separé marquée C, & l'œil aussi se forme d'une moitié, comme la bouche, ainsi qu'il appert à l'œil separé marqué B, & le col de la grosseur de la precedente teste. Pour le regard du poil & cheueux cela se fait à la volonté, commençant à la premiere partie d'en haut. Et avec le mesme traict, & les mesmes mesures on en fait l'autre teste avec ses ombres.

ADVERTISSEMENT AU LECTEUR.

POURCE que le Sieur Jean Cousin voulant faire les demonstrations necessaires à l'instruction & parfaite intelligence de l'Art de Portraicture , il a esté obligé de parler des lignes les plus ordinaires de la Geometrie , qui sont la Perpendiculaire , Diagonale , Parallele , Orthogonale , & autres ; & de leurs interfections , comme vous venez de voir és deux precedentes figures ; J'ay voulu (Amy Lecteur) vous avertir que pour la connoissance d'icelles vous aurez recours à la fin de ce Livre , où vous les trouverez representées.

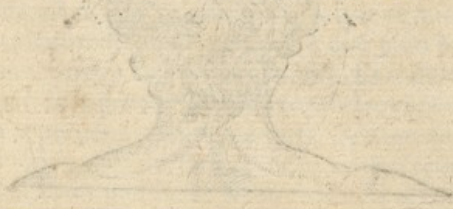
Proportion & mesure de la Teste veüe de trois quartiers, & par derriere, & particularitez d'icelle.

A La teste veüe de ce regard, qui est de trois quartiers, faut user de la mesme maniere qu'en la precedente: & ayant reculé ce centre second comme l'autre, pour en faire le derriere de la teste, faut faire la perpendiculaire divisée en quatre parties, sur l'extrémité de laquelle perpendiculaire par le haut faut poser la pointe du compas de la mesure de la ligne diametrale ponctuée, sur le cercle ponctué, & en faire une petite ligne courbe hors l'ovale du costé fenestre, & rapporter la pointe du compas sur l'extrémité de la perpendiculaire d'embas, près le menton marqué O, pour en faire une interfection d'une autre petite ligne courbe, avec la susdite premiere marquée O, & sur cette marque faut derechef poser la pointe dudit compas, observant la mesme mesure diametrale ponctuée du cercle, & en faire la ligne courbe ponctuée, procedante de l'extrémité de la perpendiculaire d'enhaut, jusques à l'extrémité de la perpendiculaire d'embas, marquées O, tant en haut qu'en bas, & sur icelle ligne courbe ponctuée, faut tirer une petite ligne perpendiculaire de la ligne oculaire, jusques à la 3. mesure finissante au cercle ponctué, & sur l'interfection de la ligne courbe ponctuée, & dudit cercle ponctué faut former le nez, & divisant la 4. partie depuis le nez jusques au menton en trois, faut poser la bouche sur la 1. partie: mais faut noter, que la moitié de la bouche du costé de l'oreille est de la mesure entiere, & l'autre n'est que de la moitié de l'œil, à cause du racourcissement, & le col de sa grosseur comme dessus. L'oreille aussi en est la mesme espace, joignant le traict du derriere de la teste, comme il se peut voir en la presente figure. Les marques A, B, C. c'est pour venir au plan ou nombre de la teste racourcie, comme la voyant par dessus la sommité de la teste, qui se fait du cercle premier ponctué, & de son reculement du second centre pour en avoir le derriere de ladite teste: & par mesme moyen de la ligne diametrale du regard à 3. quartiers, & des yeux dudit plan ou ombre, nous elevons 4. perpendiculaires ponctuées, pour former & faire les yeux qui sont au dessus dudit plan, & par ce moyen l'œil fenestre se trouvera plus grand que le dextre à cause du racourcissement: tellement que pour bien faire une teste à trois quartiers, nous faut aider de son plan pour en avoir ce qui est racourcy. Et le derriere de la teste veüe directement de front, se fait par la mesme regle de la premiere teste veüe de front par le visage, il n'y a qu'à retrancher le centre du second cercle sur la perpendiculaire marquée O, d'une tierce partie de l'œil, & les derrieres des oreilles en leurs places, comme a esté déclaré cy. devant; & ayant le traict de ces testes, on y adjouste les ombres selon que le jour donne dessus, & les cheveux à la volonté de l'ouvrier.



TESTES RACOURCIES DE FRONT.

PREMIEREMENT, faut user des proportions & mesures de la teste, comme a esté déclaré cy-devant sur la ligne penchante ponctuée, marquée par le haut A, & B, par le bas: & ayant fait la teste veüe de costé ou profil, faut tirer lignes ponctuées à niveau procedantes de ladite teste, pour en faire la teste racourcie veüe de front, observant les deux cercles marquez d'un O, & un poinct au milieu, faisant le centre desdits cercles: & où les lignes ponctuées à niveau viennent à donner, faut marquer les yeux, le nez, la bouche, & le menton, l'extremité du front, & les oreilles, comme il appert par ces figures racourcies marquées de petite lettre a, par le haut, & b, par le bas perpendiculairement: & de la mesme maniere & methode faut user aux testes toutes racourcies, qui sont représentées deffous les susdites, usant de deux centres marquez O, & le poinct dedans pour lesdits centres comme deffus.



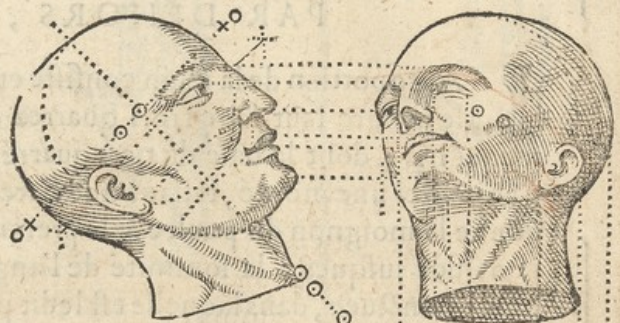
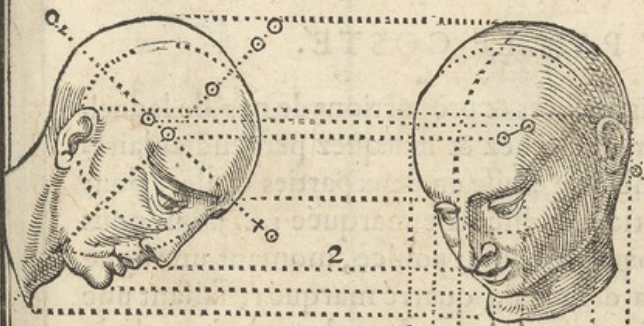
Testes racourcies de front.



TESTES A TROIS QUARTIERS RACOURCIES.

EN ces figures se faut aider des precedentes figures veuës par le costé ou profil, mais de la ligne ponctuée penchante, marquée d'une petite \times & un o aux deux bouts, en faut prendre la distance & mesure pour en faire comme l'ombre des susdites testes, qui servira pour montrer les lignes ponctuées perpendiculairement à la teste que voulons figurer à 3. quartiers: & les interseptions que font lesdites lignes ponctuées à niveau, procedantes des testes veuës de costé ou profil, nous donnent la place & situation des yeux, du nez, de la bouche & du menton, comme il appert par lesdites figures. Ainsi faut-il observer ausdites testes veuës de costé ou profil, sur les lignes ponctuées penchantes, le centre marqué o, & le poinct dedans pour faire les yeux, le nez, la bouche & le menton, observant sur icelles lignes ponctuées les proportions de l'œil au nez, du nez à la bouche, de la bouche au menton, comme a esté dit, conduisant lesdites proportions par le compas de lignes courbes ponctuées, pour faire pencher les testes racourcies, tant par en haut que par bas.

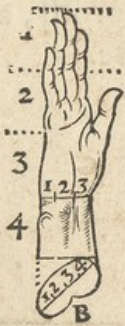
Les deux testes marquées A, B, qui ne se voyent à plain par le visage, mais plus par le derriere, se font comme les precedentes.



PARTICULARITEZ DES MAINS VEUES PAR DEDANS,
PAR DEHORS , ET PAR LE COSTÉ.

LA proportion de la main consiste en trois mesures & proportions de nez, de laquelle mesure faut faire trois quarrés égaux, ponctuez & marquez perpendiculairement, 1. 2. 3. dont la base du tiers quarré d'embas se divise en deux parties égales, pour y adjouster une moitié, faisant une tierce partie de ladite base marquée 1. 2. 3. qui nous donne le moignon du pouce & le premier doigt près dudit pouce, montant une ligne ponctuée jusques à la sommité de l'angle, la dextre du quarré marqué 1, faisant une quille ponctuée, dans laquelle est ledit premier doigt, la grandeur duquel n'excede la premiere jointure extrême d'enhaut du doigt du milieu en trois parties égales, les deux parties de la jointure d'enhaut dudit tiers doigt, comme il appert à la figure de la main representant le dedans marqué B, & le pouce n'excede la jointure seconde du premier doigt. Reste la quatrième partie faisant le poignet, qui est la mesure du nez, dont la base est divisée en quatre parties, qui nous sert aux mains veues de costé. Les mesmes mesures sont observées, tant au dehors de la main marquée A, comme au dedans marqué B, C, & ausdites mains de costé semblablement, y faut observer les mesmes mesures: mais les mains estans veues de costé ne contiennent que trois mesures de la base du poignet, comme il appert aux figures desdites mains cy-dessous représentées marquées 1. 2. 3. 4. sur une ligne penchante ou diagonale, dans une forme d'ovale, au dessous du poignet marqué B, & A, qui nous represente l'ombre ou plan Geometrique dudit poignet.

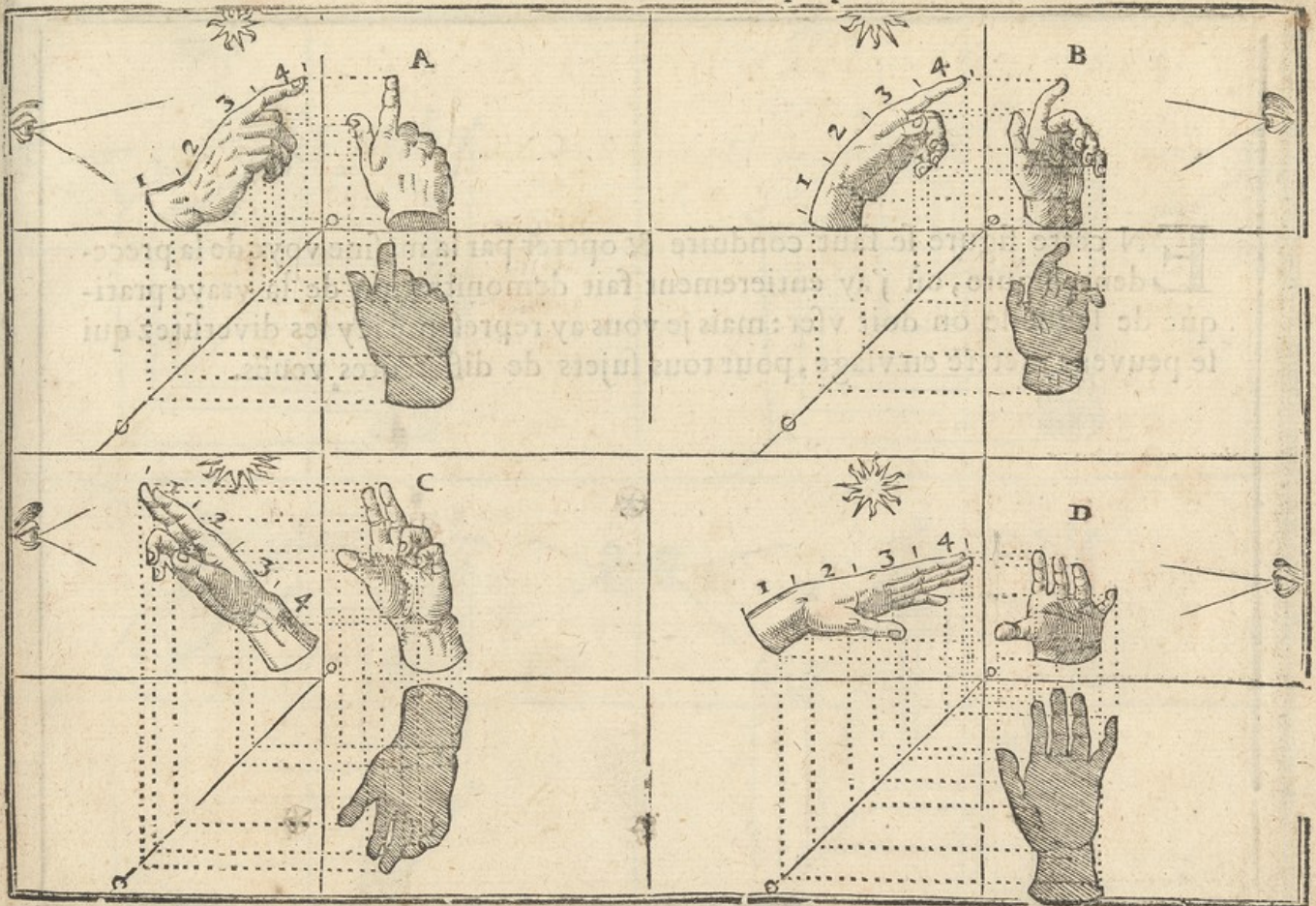
Particularitez des mains veues par dedans , par dehors , & par le costé:



PARTICULARITEZ DES MAINS RACOURCIES,
AVEC LEURS PROPORTIONS ET MESURES.

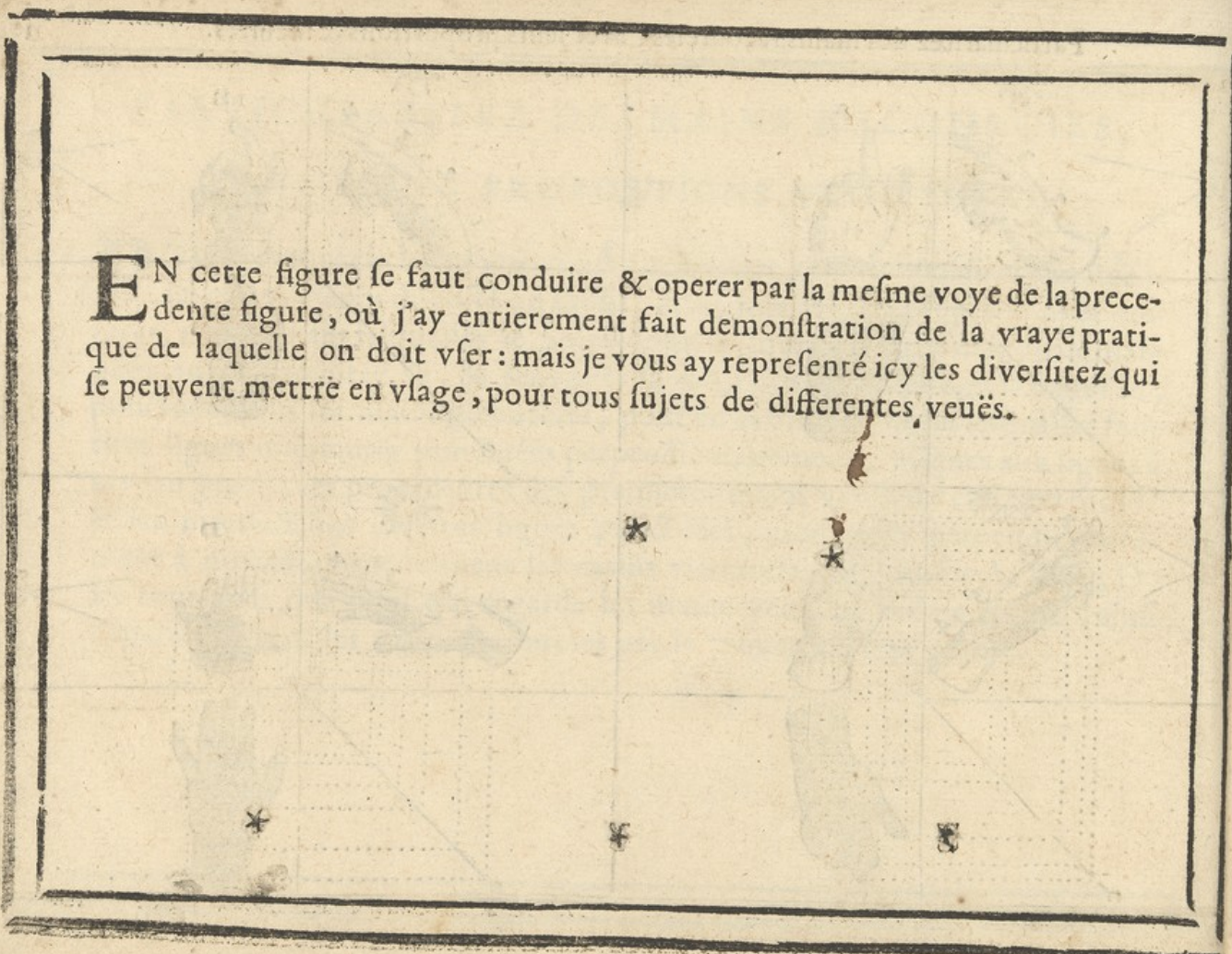
POUR racourcir les mains, faut tirer lignes perpendiculaires ponctuées des mains veuës de costé ou profil, marquées de leurs proportions & mesures, 1. 2. 3. 4. sur lesquelles le Soleil donne jusques à la ligne diagonale marquée aux extremittez O, & renvoyer la reflection d'icelles lignes à niveau, ponctuées sous les mains racourcies, pour en avoir les ombres lesquelles faut tirer lignes montantes ponctuées perpendiculairement, jusques aux lignes à niveau ponctuées procedantes des premieres mains veuës de costé ou profil: & les interfections desdites lignes ponctuées, montantes perpendiculairement à niveau, nous donnent les mains racourcies, marquées A, B, C, D, Et tout ainsi que l'œil qui regarde les mains veuës de costé ou profil, ainsi l'operateur voit les mains racourcies par le moyen de leur ombre.

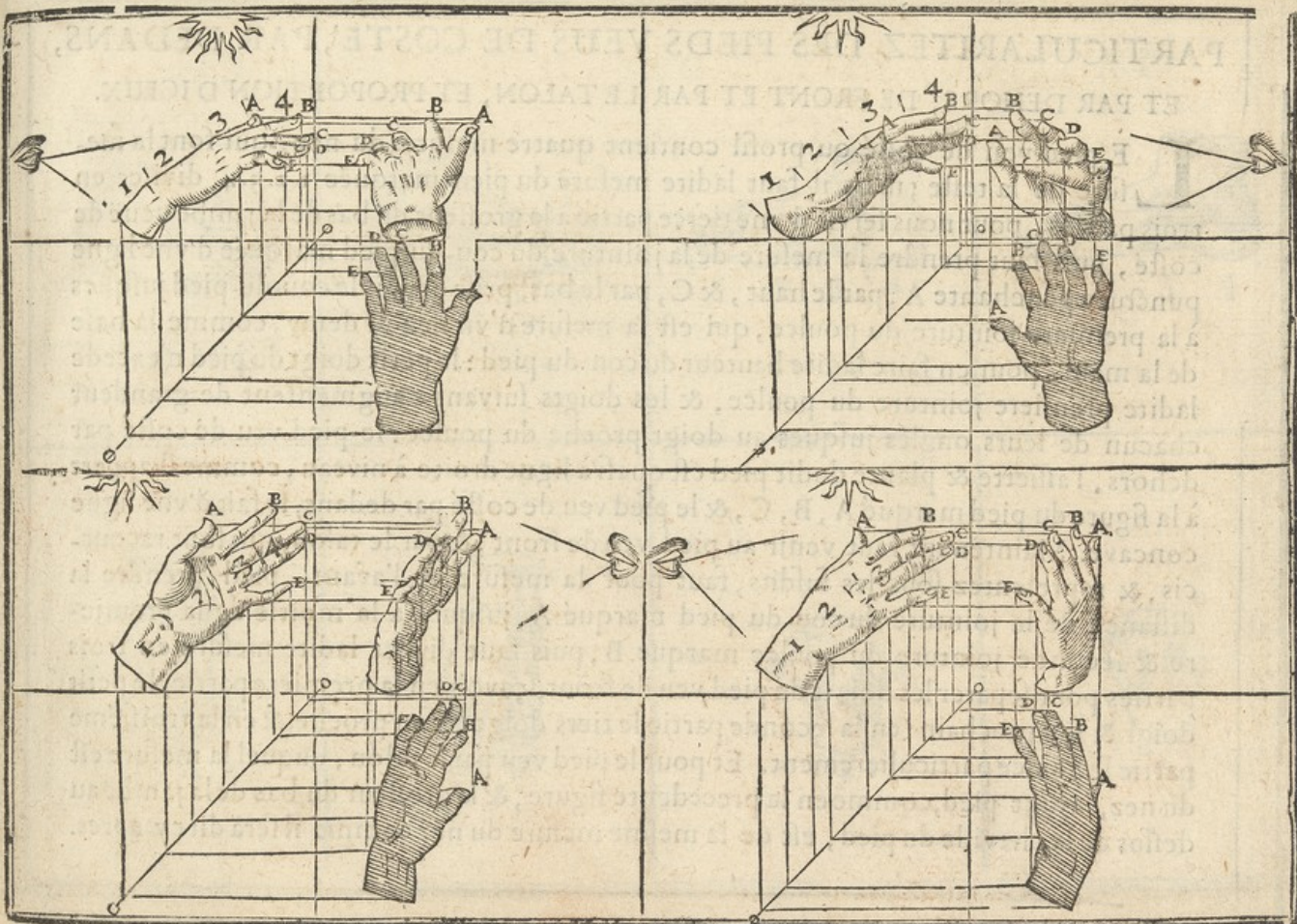
Particularitez des mains racourciës , avec leurs proportions & mesures.



C ij

EN cette figure se faut conduire & operer par la mesme voye de la precedente figure, où j'ay entierement fait demonstration de la vraye pratique de laquelle on doit vser : mais je vous ay representé icy les diversitez qui se peuvent mettré en vsage, pour tous sujets de differentes veuës.





PARTICULARITEZ DES PIEDS VEUS DE COSTE', PAR DEDANS,
ET PAR DEHORS, DE FRONT ET PAR LE TALON, ET PROPORTION D'ICEUX.

LE pied veu de costé ou profil contient quatre mesures du nez, qui font la mesure de la teste ; mais il faut ladite mesure du pied marquée 1. 2. 3. 4. diviser en trois parties, pour nous servir d'une tierce partie à la grosseur du bas de la jambe veüe de costé, puis faut prendre la mesure de la jointure du cou-du-pied marquée d'une ligne ponctuée penchante A, par le haut, & C, par le bas, prise depuis le cou-du-pied jusques à la premiere jointure du poulce, qui est la mesure d'un nez & demy, comme la base de la main, pour en faire ladite hauteur du cou-du-pied : le petit doigt du pied n'excede ladite premiere jointure du poulce, & les doigts suivans s'augmentent de grandeur chacun de leurs ongles jusques au doigt proche du poulce : le pied veu de costé par dehors, l'assiette & plante dudit pied est quasi à ligne droite à niveau, comme il appert à la figure du pied marqué A, B, C, & le pied veu de costé par dedans, se fait d'une ligne concave. Maintenant faut venir au pied veu de front, & par le talon, qui sont racourcis, & representez sous les susdits, faut pour la mesure de l'avant - pied prendre la distance de la jointure du cou-du-pied marqué A, jusques à la moitié de la premiere & seconde jointure du poulce marqué B, puis faut diviser ladite mesure en trois parties pour separer les doigts du pied veu de front, sçavoir en la premiere partie, le petit doigt & son prochain : en la seconde partie le tiers doigt & son proche, & en la troisieme partie le poulce particulierement. Et pour le pied veu par le talon, duquel la mesure est du nez, l'avant pied, comme en la precedente figure, & la grosseur du bas de la jambe au dessus de la cheville du pied, est de la mesme mesure du nez comme il sera dit cy. apres.

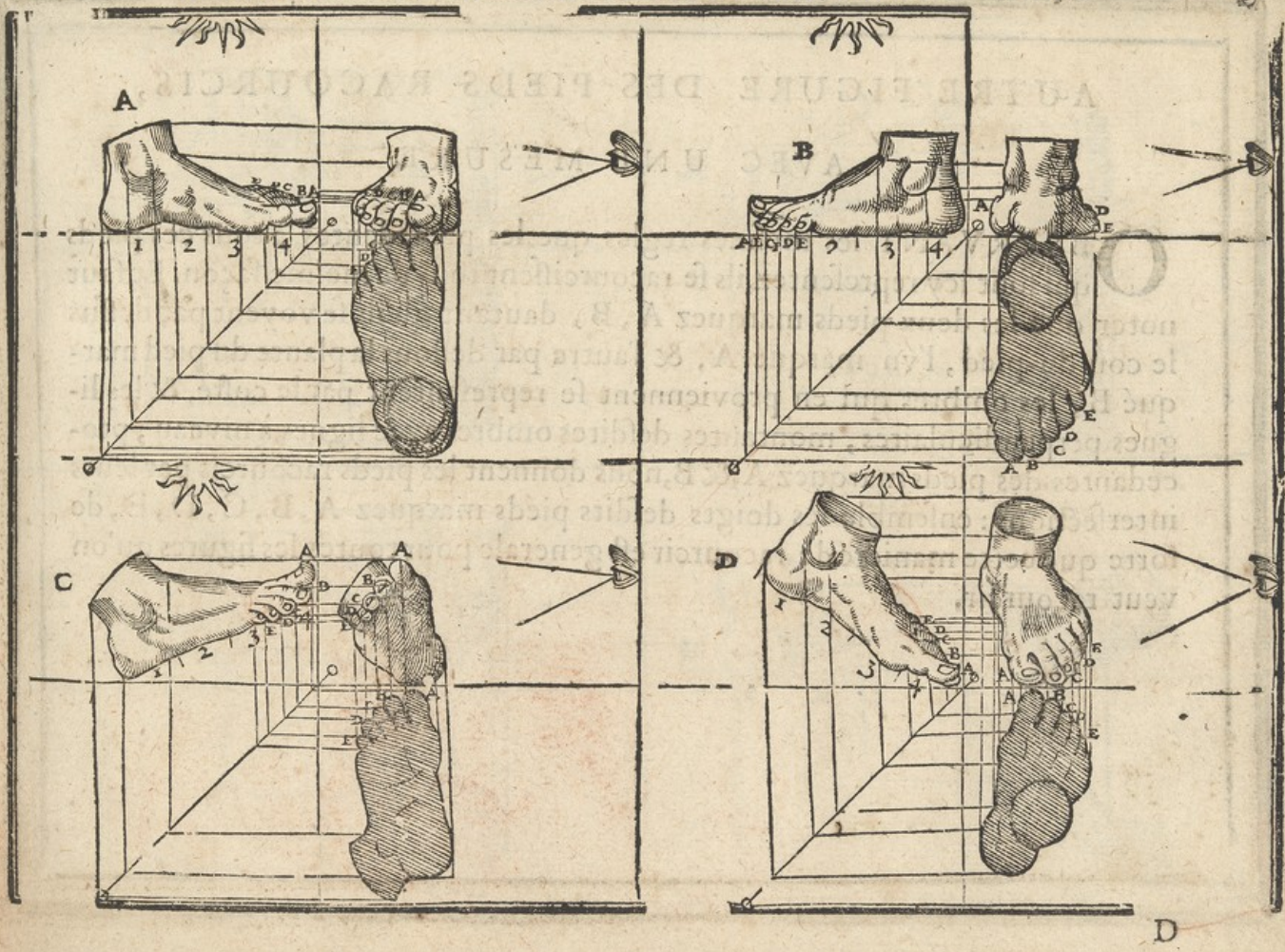
Particularitez de pieds veus de costé, par dedans & dehors, de front, par le talon, & proport. diceux. 12



PARTICULARITEZ DES PIEDS RACOURCIS,
AVEC LEURS PROPORTIONS ET MESURES.

POUR avoir le pied racourcy veu de front , faut faire le pied de costé, avec ses proportions & mesures veu par le dedans du pied marqué A , & de seldites proportions & mesures , marquées 1. 2. 3. 4. tirer les perpendiculaires jusques à la diagonale , renvoyer lignes paralleles à niveau , pour en faire l'ombre qui est dessous le pied racourcy , & de ladite ombre faut faire lignes perpendiculaires , montantes audit pied racourcy qui nous donne les interseptions avec les lignes à niveau , procedantes du premier pied veu de costé , par le moyen desquelles interseptions , nous donne le pied racourcy Geometrique-ment , comme il appert par les figures icy representées , dont les doigts des pieds sont marquez A , B , C , D , E , & ainsi du pied veu par le talon , marqué B : pareillement le pied marqué C , qui se leve par le devant : aussi le pied marqué D , se racourcissent par les mesmes regles & moyens que les autres desusdits.

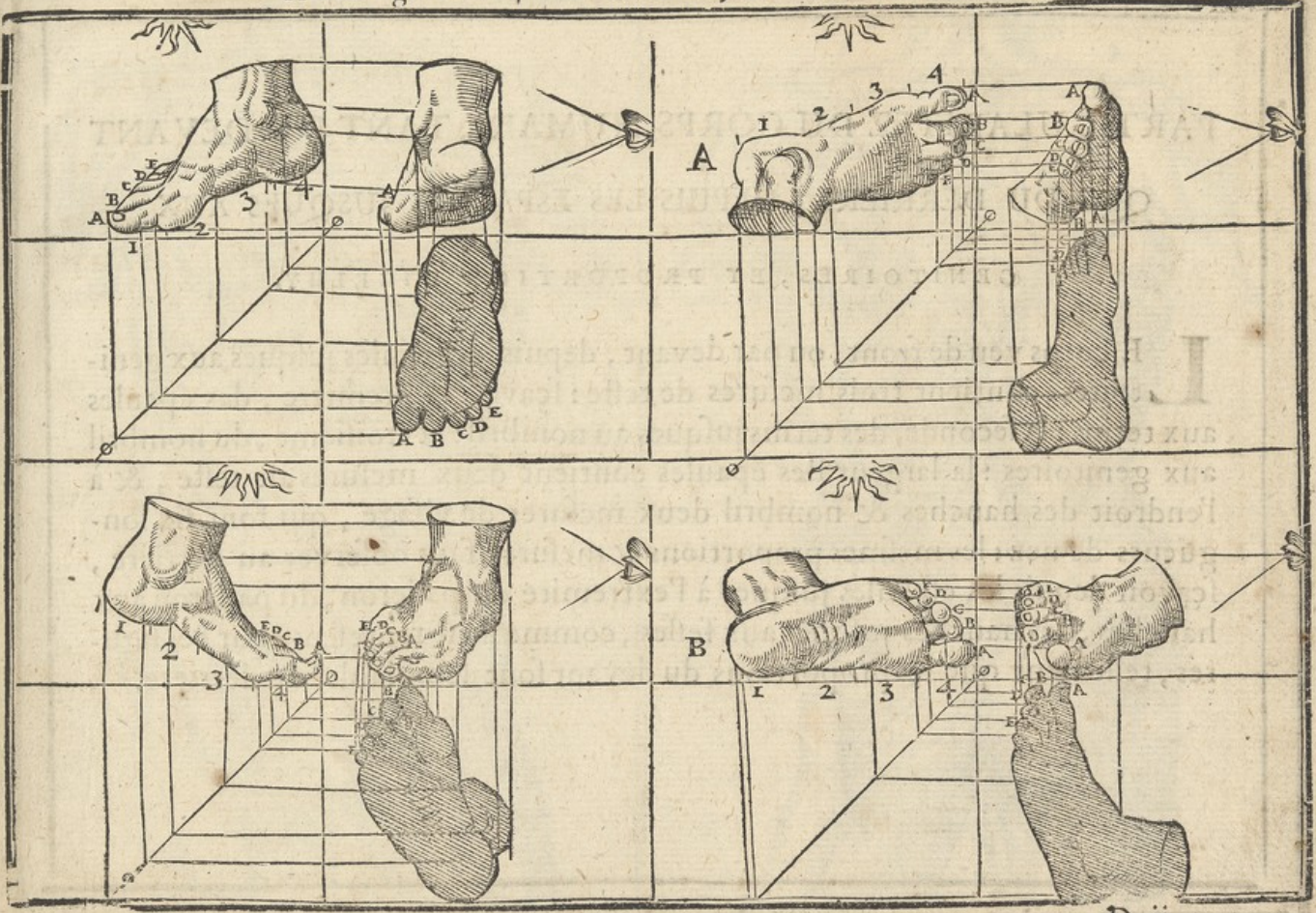
Particularitez des pieds racourcis, avec leurs proportions & mesures.



AUTRE FIGURE DES PIEDS RACOURCIS,
AVEC UNE MESURE.

OBSERVANT les mesmes regles que les precedentes, à tous ces pieds qui sont icy representez, ils se racourcissent tous de mesme façon. Et faut noter que les deux pieds marquez A, B, dautant qu'ils se voyent par dessus le cou-du-pied, l'un marqué A, & l'autre par dessous la plante du pied marqué B, les ombres qui en proviennent se representent par le costé, & les lignes perpendiculaires, montantes desdites ombres avec lignes à niveau, procedantes des pieds marquez A, & B, nous donnent les pieds racourcis par leurs interfections: ensemble les doigts desdits pieds marquez A, B, C, D, E, de sorte que cette maniere de racourcir est generale pour toutes les figures qu'on veut racourcir.

Autre figure des pieds racourcis, avec la mesme mesure.

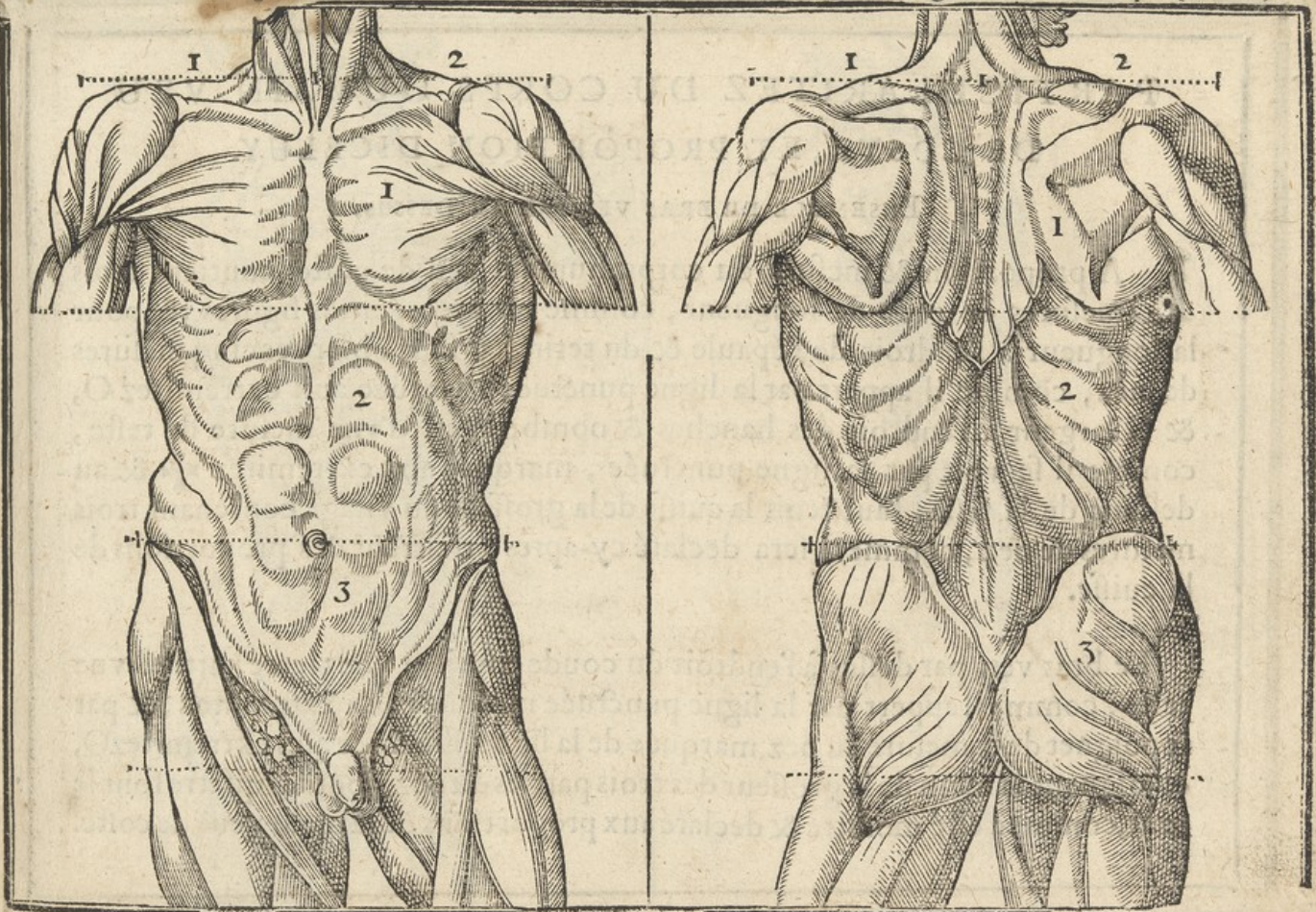


D ij

PARTICULARITEZ DU CORPS HUMAIN, TANT DU DEVANT
QUE DU DERRIERE, DEPUIS LES ESPAULES JUSQUES AUX
GENITOIRES, ET PROPORTION D'ICELUY.

LE corps veu de front, ou par devant, depuis les épaules jusques aux genitoires, contient trois mesures de teste: sçavoir la premiere, des épaules aux tetins: la seconde, des tetins jusques au nombril: la troisiéme, du nombril aux genitoires: la largeur des épaules contient deux mesures de teste, & à l'endroit des hanches & nombril deux mesures de visage, qui font six longueurs de nez: les mesmes proportions & mesures faut observer au derriere, sçavoir depuis les espaules jusques à l'extremité du palleron, du palleron aux hanches, des hanches jusques aux fesses, comme il est représenté par ces figures, tellement que les proportions du devant sont semblables au derriere.

Particularitez du corps humain, tant du devant que du derriere, depuis les genitoires, & sa proport. 15

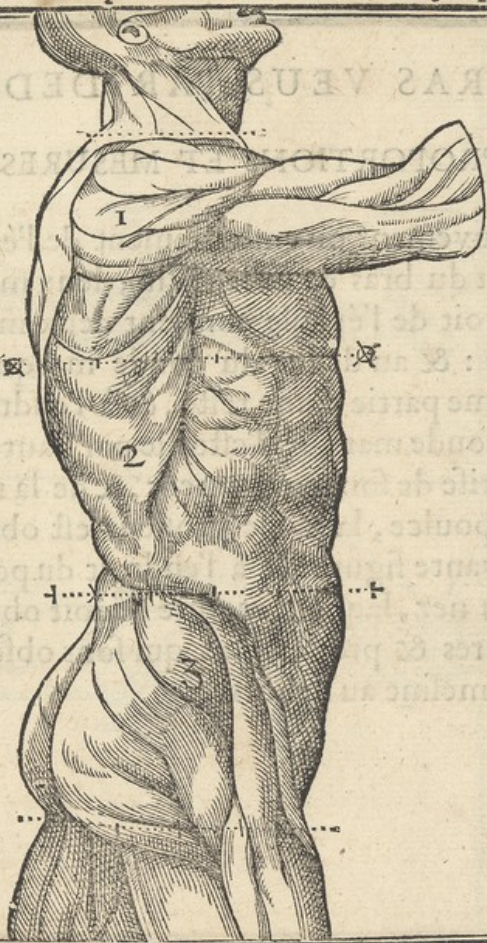


PARTICULARITEZ DU CORPS HUMAIN VEU
DE COSTE', ET PROPORTION D'ICELUY.

ENSEMBLE DU BRAS VEU PAR LE DESSUS.

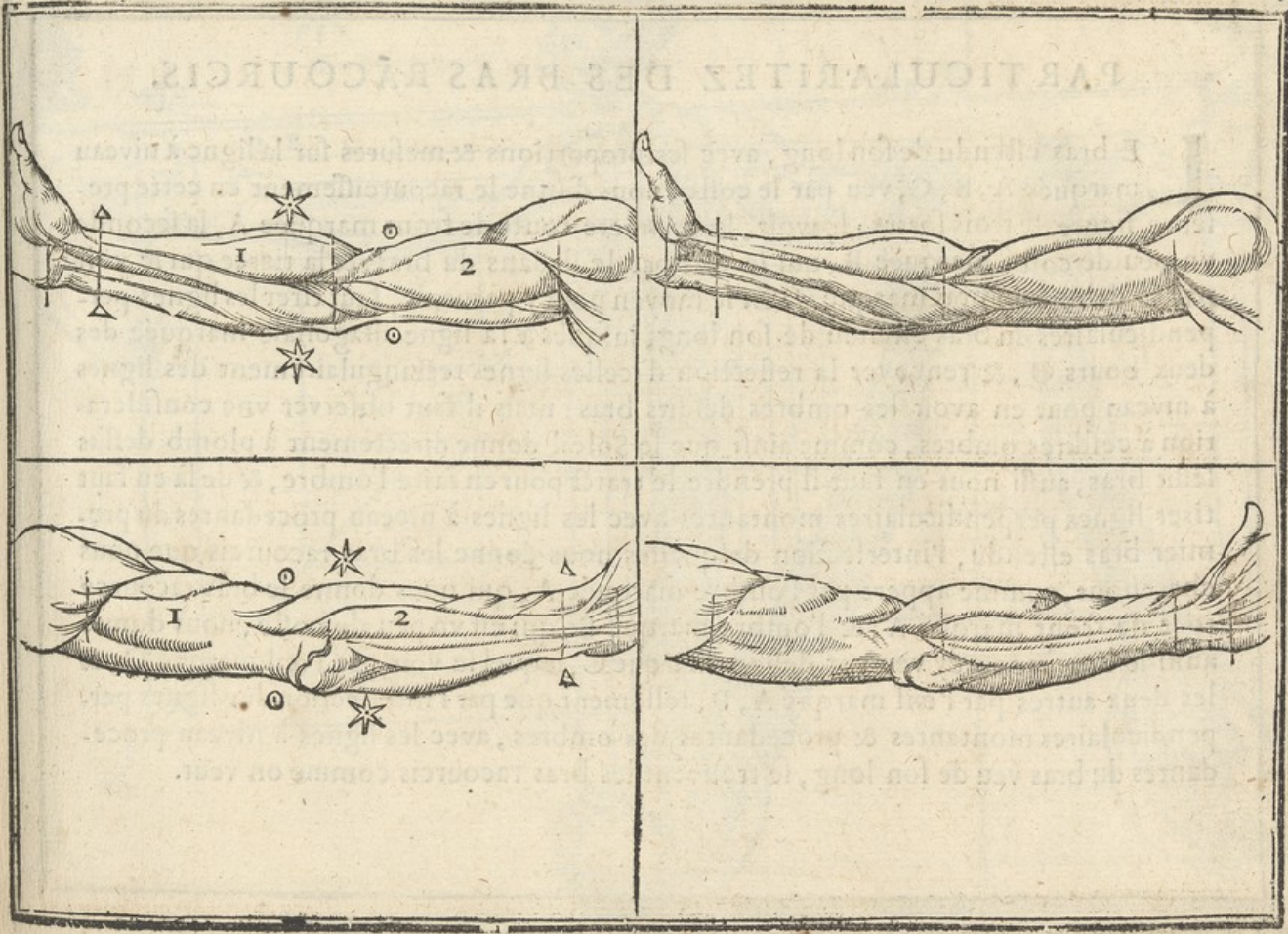
LA proportion & mesure du corps humain veu de costé, contient trois mesures de teste de longueur, comme les precedentes figures : & pour la longueur à l'endroit de l'épaule & du tetin, y faut observer cinq mesures de nez, comme il appert par la ligne ponctuée marquée aux extremittez O, & la largeur à l'endroit des hanches & nombril, est d'une mesure de teste, comme il se voit par la ligne ponctuée, marquée aux extremittez ✕ & au dessous de la fesse, faut tenir la cuisse de la grosseur du visage contenant trois mesures de nez, comme il sera declaré cy-apres, traittant des proportions de la cuisse.

Le bras veu par dessus à l'endroit du coude contient vne tierce partie d'une teste, comme il appert par la ligne ponctuée marquée aux extremittez, & par le poignet de la mesure du nez, marquée de la ligne ponctuée aux extremittez O, & joignant la main de la grosseur des trois parties du nez, dont les quatre font le tout, comme a esté monstré & declaré aux proportions de la main veuë de costé.



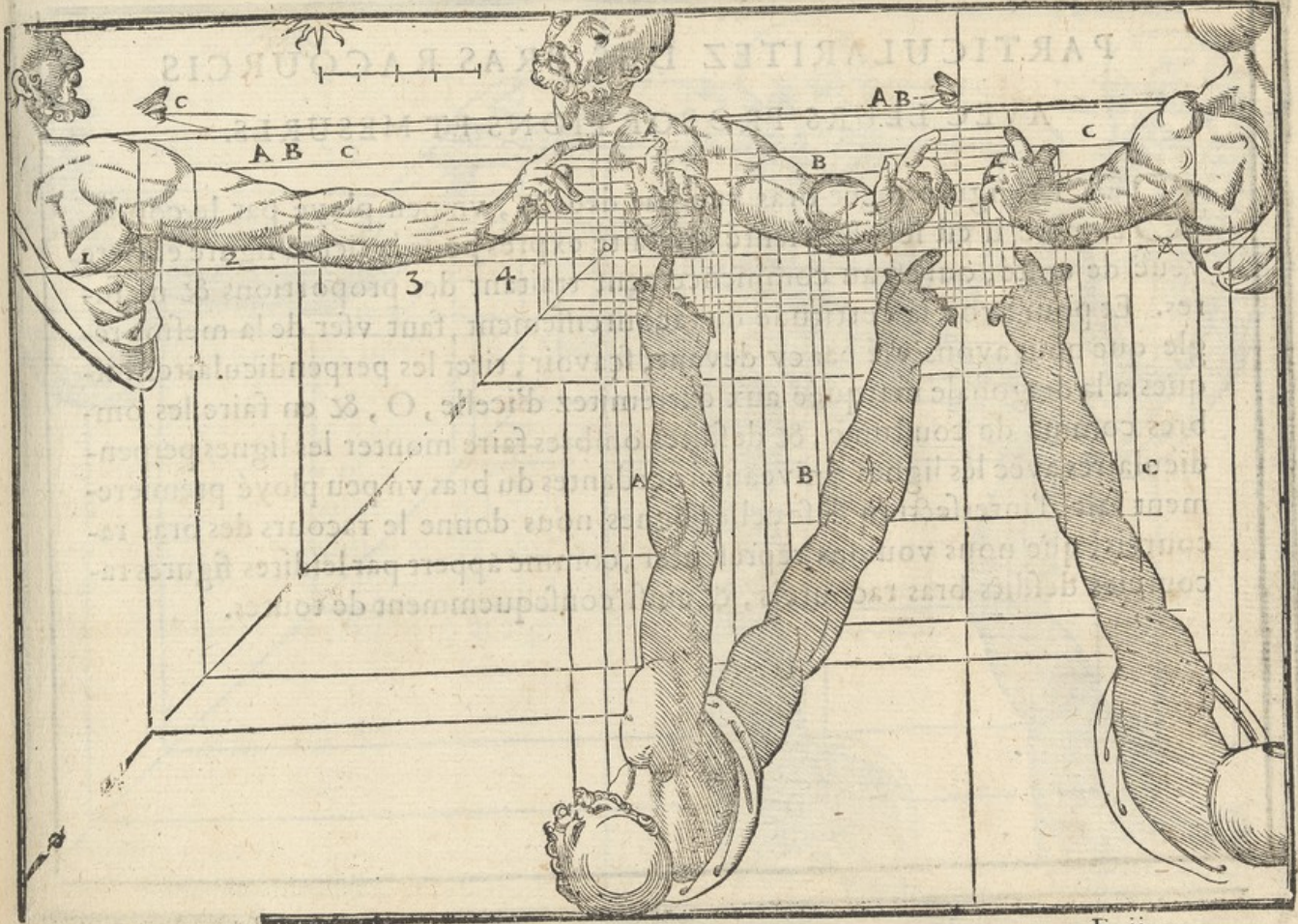
PARTICULARITEZ DES BRAS VEUS PAR DEDANS
ET DEHORS , AVEC LEURS PROPORTIONS ET MESURES.

LE bras a de longueur depuis le mouvement ou emboitement de l'épaule, jusques au mouvement du poignet du bras & de la main, deux mesures de teste, & la grosseur du bras à l'endroit de l'épaule contient deux mesures de nez, qui font la moitié de la teste : & au dessus du coude marqué par haut & par bas O, contient vne troisiéme partie d'une teste, & à l'endroit du coude : & le muscle à l'opposite dudit coude marqué d'estoille par haut & par bas, est de la grosseur de l'avant-pied prise de son mouvement, & de la moitié du premier & second mouvement du pouce, laquelle grosseur est observée au genoüil, comme il sera veu en la suivante figure : & à l'endroit du poignet marqué par haut & par bas 4. mesure du nez, laquelle mesure se doit observer au bas de la jambe, & les mesmes mesures & proportions qui sont observées au dedans du bras, les faut observer de mesme au dehors.



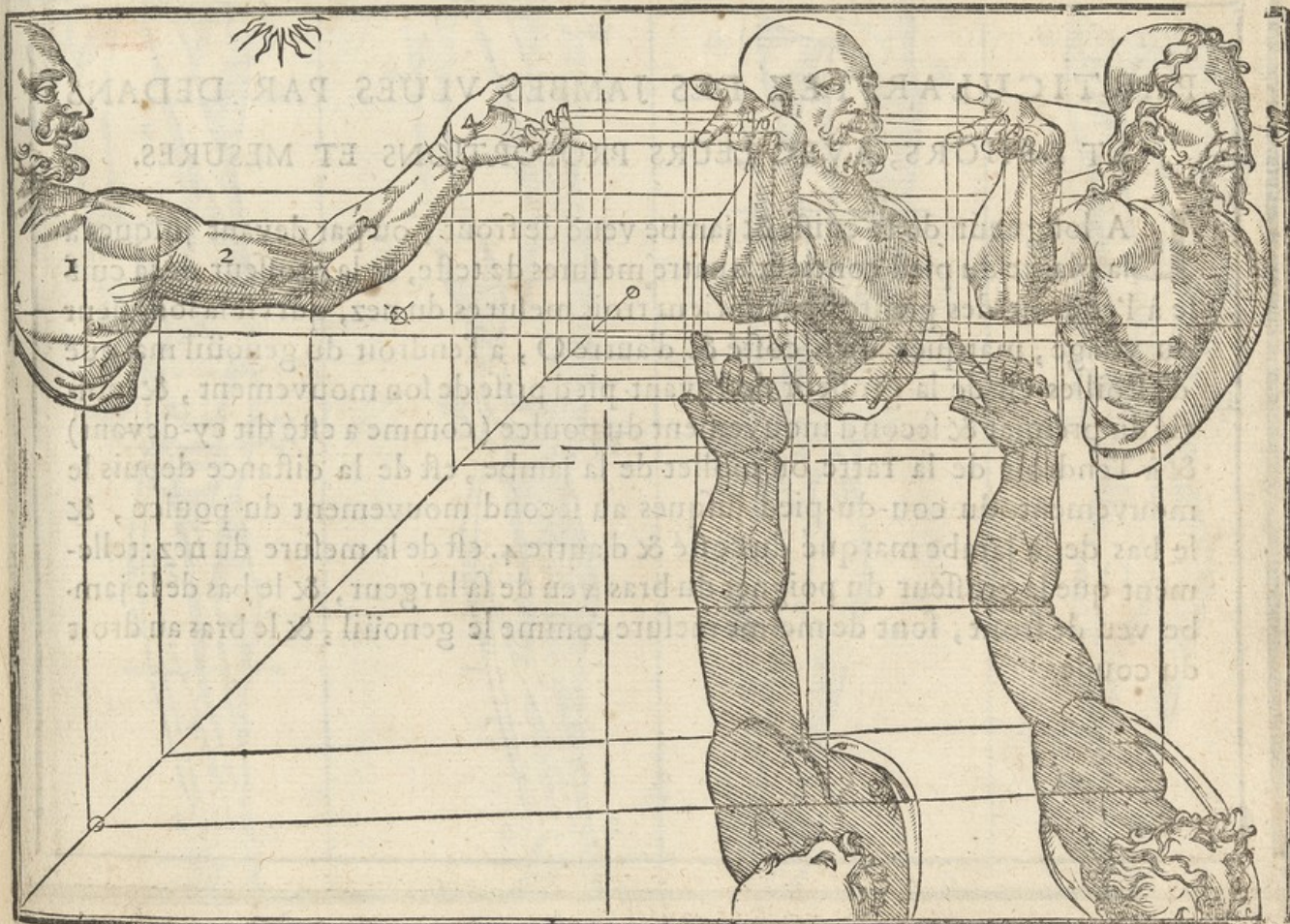
PARTICULARITEZ DES BRAS RACOURCIS.

LE bras estendu de son long, avec ses proportions & mesures sur la ligne à niveau marquée A, B, C, veu par le costé, nous donne le racourcissement en cette presente figure de trois sortes; sçavoir, la premiere toute de front marquée A, la seconde vn peu de costé marquée B, qui se voit par le dedans du bras, & la tierce qui se voit par le dehors du bras marqué C: Et le moyen pour y parvenir, faut tirer les lignes perpendiculaires du bras estendu de son long, jusques à la ligne diagonale marquée des deux bouts O, & renvoyer la reflection d'icelles lignes reestangulairement des lignes à niveau pour en avoir les ombres desdits bras: mais il faut observer vne consideration à cesdites ombres, comme ainsi que le Soleil donne directement à plomb dessus ledit bras, aussi nous en faut-il prendre le traict pour en faire l'ombre, & de là en faut tirer lignes perpendiculaires montantes avec les lignes à niveau procedantes du premier bras estendu, l'interfection desquelles nous donne les bras racourcis que nous cherchons, comme appert par l'ombre marquée A, qui nous donne le bras racourcy tout de front marqué A, & l'ombre marqué B, qui est vn peu de costé, nous donne aussi le bras racourcy veu par dehors marqué C, lequel se voit par l'œil marqué C, & les deux autres par l'œil marqué A, B, tellement que par l'interfection des lignes perpendiculaires montantes & procedantes des ombres, avec les lignes à niveau procedantes du bras veu de son long, se trouvent les bras racourcis comme on veut.



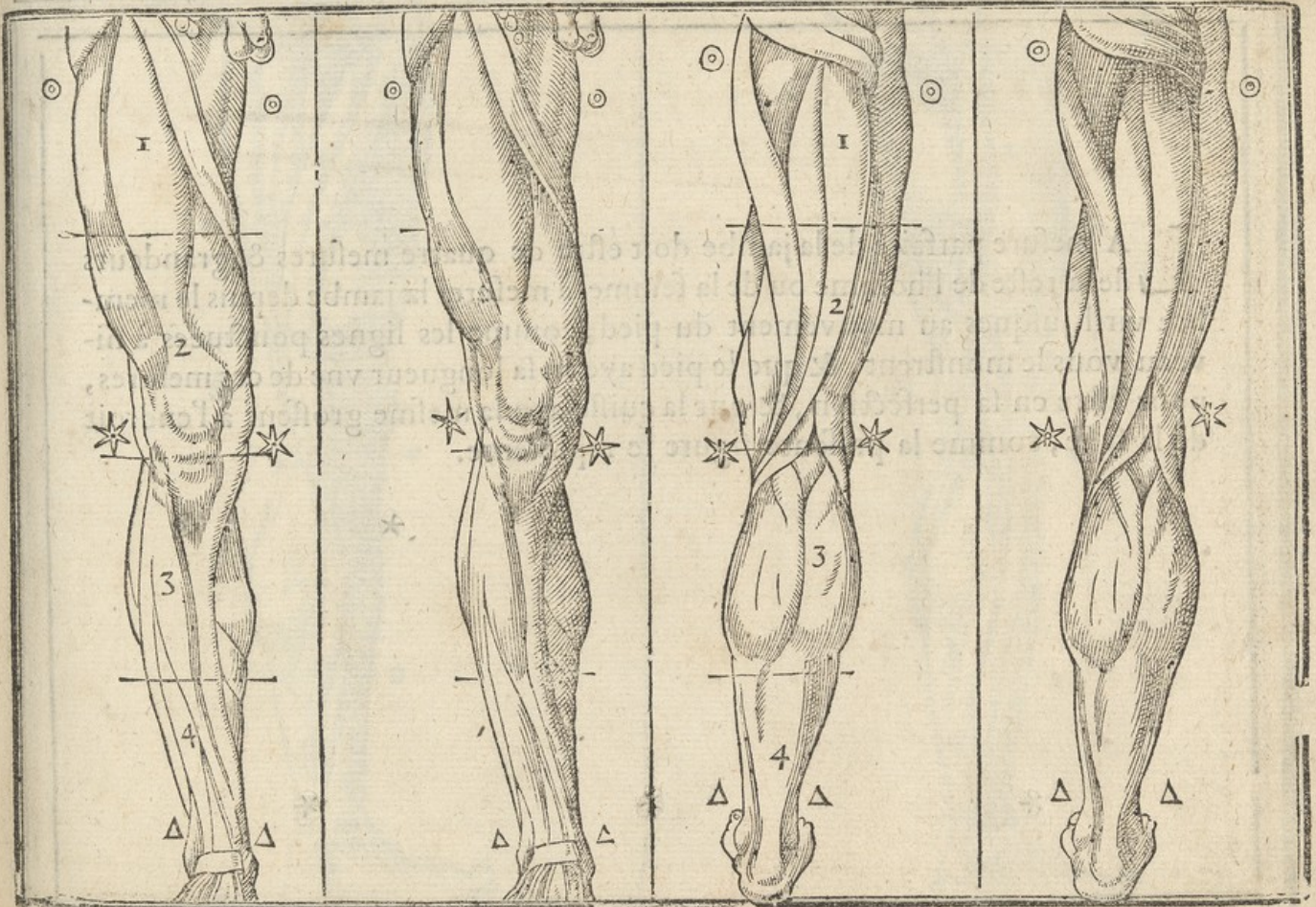
PARTICULARITEZ DES BRAS RACOURCIS
AVEC LEURS PROPORTIONS ET MESURES.

CETTE figure de ce bras veu par dedans, vn peu ployé par le coude, comme il est icy représenté, est faite exprés pour la tierce figure entiere veuë de costé, qui est au commencement traitant des proportions & mesures. Et pour avoir la certitude du racourcissement, faut vser de la mesme regle que nous avons vſé par cy devant, ſçavoir, tirer les perpendiculaires jusques à la diagonale marquée aux extrémitez d'icelle, O, & en faire les ombres comme de coustume, & desdites ombres faire monter les lignes perpendiculaires avec les lignes à niveau procedantes du bras vn peu ployé premiere-ment fait, l'interſection desquelles lignes nous donne le racours des bras racourcis, que nous voulons représenter, comme appert par lesdites figures racourcies desdits bras racourcis, & ainsi consequemment de toutes.



PARTICULARITEZ DES JAMBES VEUES PAR DEDANS
ET DEHORS, AVEC LEURS PROPORTIONS ET MESURES.

LA longueur de la cuisse & jambe veüe de front, ou par devant jusques à la plante du pied contient quatre mesures de teste, & la grosseur de la cuisse à l'endroit des genitoires contient trois mesures du nez, qui est la longueur du visage, marquée d'un costé & d'autre O, à l'endroit du genoüil marqué d'estoilles est de la grosseur de l'avant-pied prise de son mouvement, & moitié du premier & second mouvement du poulce (comme a esté dit cy-devant) & à l'endroit de la ratte ou mollet de la jambe, est de la distance depuis le mouvement du cou-du-pied jusques au second mouvement du poulce, & le bas de la jambe marqué du costé & d'autre 4. est de la mesure du nez: tellement que la grosseur du poignet du bras veu de sa largeur, & le bas de la jambe veu de front, sont de mesme mesure comme le genoüil, & le bras au droit du coude.



LA mesure parfaite de la jambe doit estre de quatre mesures & grandeurs de la teste de l'homme ou de la femme, à mesurer la jambe depuis le membre viril jusques au mouvement du pied, comme les lignes ponctuées à niveau vous le monstrent, & que le pied aye en sa longueur vne de ces mesures, pour estre en sa perfection, & que la cuisse aye la mesme grosseur à l'endroit de la fesse, comme la presente figure le represente.

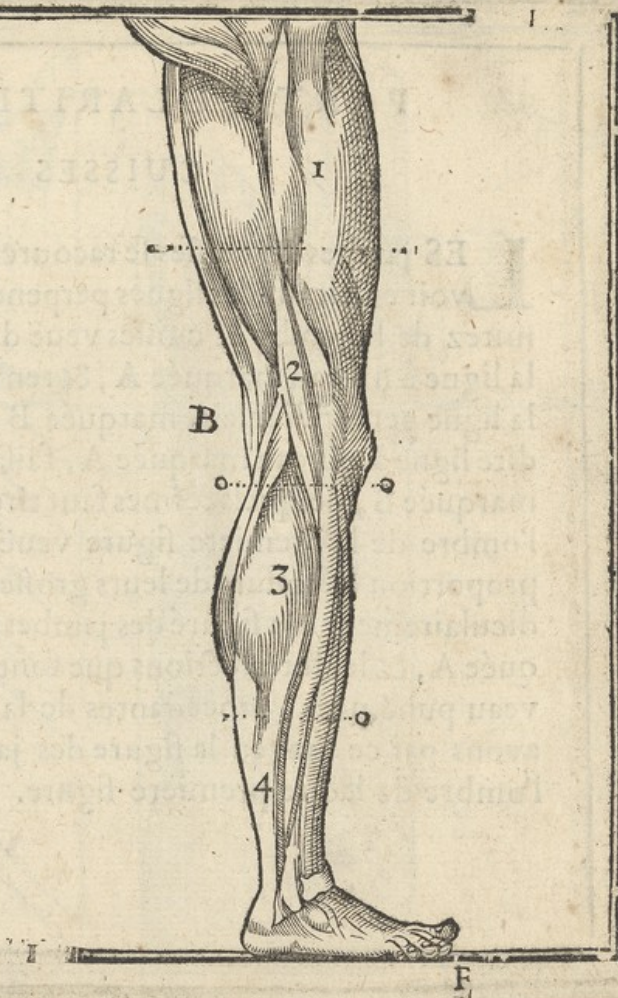
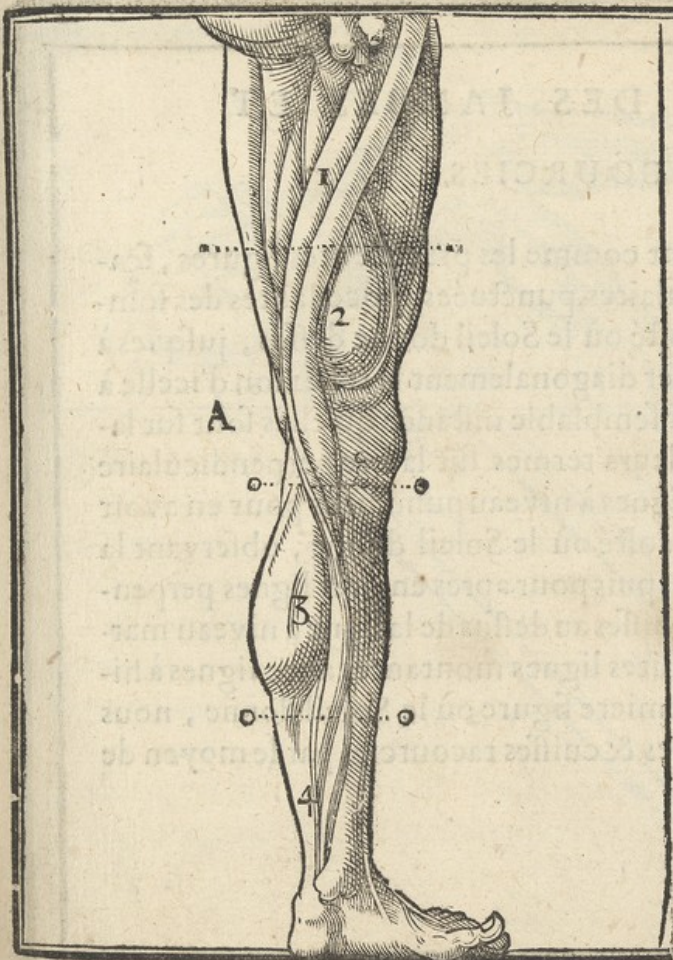
*

*

*

*

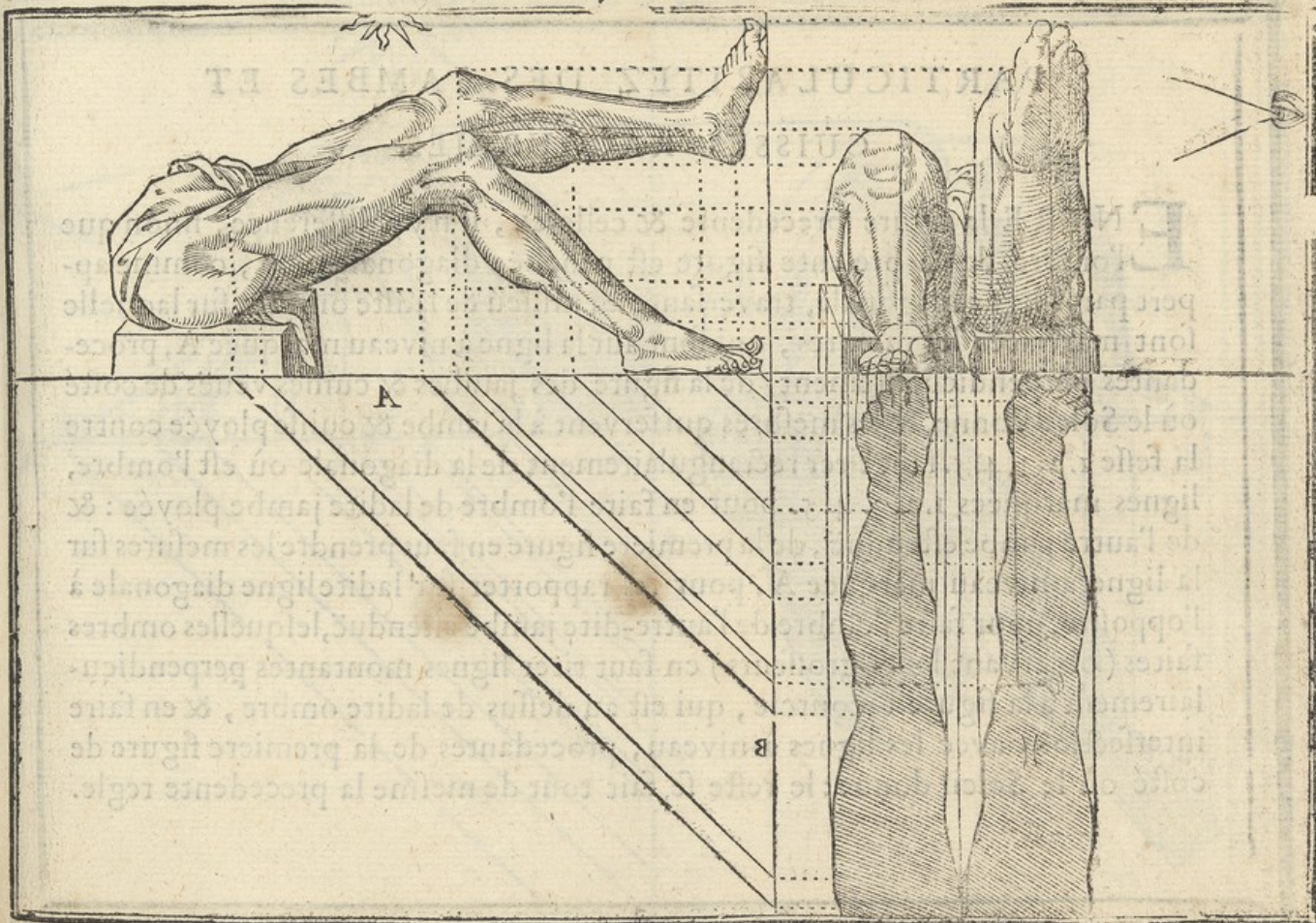
*



PARTICULARITEZ DES JAMBES ET
CUISSÉS RACOURCIES.

LES jambes & cuissés se racourcissent comme les precedentes figures, sçavoir en tirant des lignes perpendiculaires, ponctuées procedantes des sommitez de la jambe & cuissés veüe de costé où le Soleil donne dessus, jusques à la ligne à niveau marquée A, & renvoyer diagonalement la reflexion d'icelle à la ligne perpendiculaire marquée B, par semblable distance qu'elles sont sur ladite ligne à niveau marquée A, faisans leurs termes sur ladite perpendiculaire marquée B, desquels termes faut tirer lignes à niveau ponctuées pour en avoir l'ombre de la premiere figure veüe de costé où le Soleil donne, observant la proportion & mesure de leurs grosseurs; puis pour apres en tirer lignes perpendiculairement à la figure des jambes & cuissés au dessus de la ligne à niveau marquée A, & les interfections que font lesdites lignes montantes avec lignes à niveau ponctuées, procedantes de la premiere figure où le Soleil donne, nous avons par ce moyen la figure des jambes & cuissés racourcies par le moyen de l'ombre de ladite premiere figure.

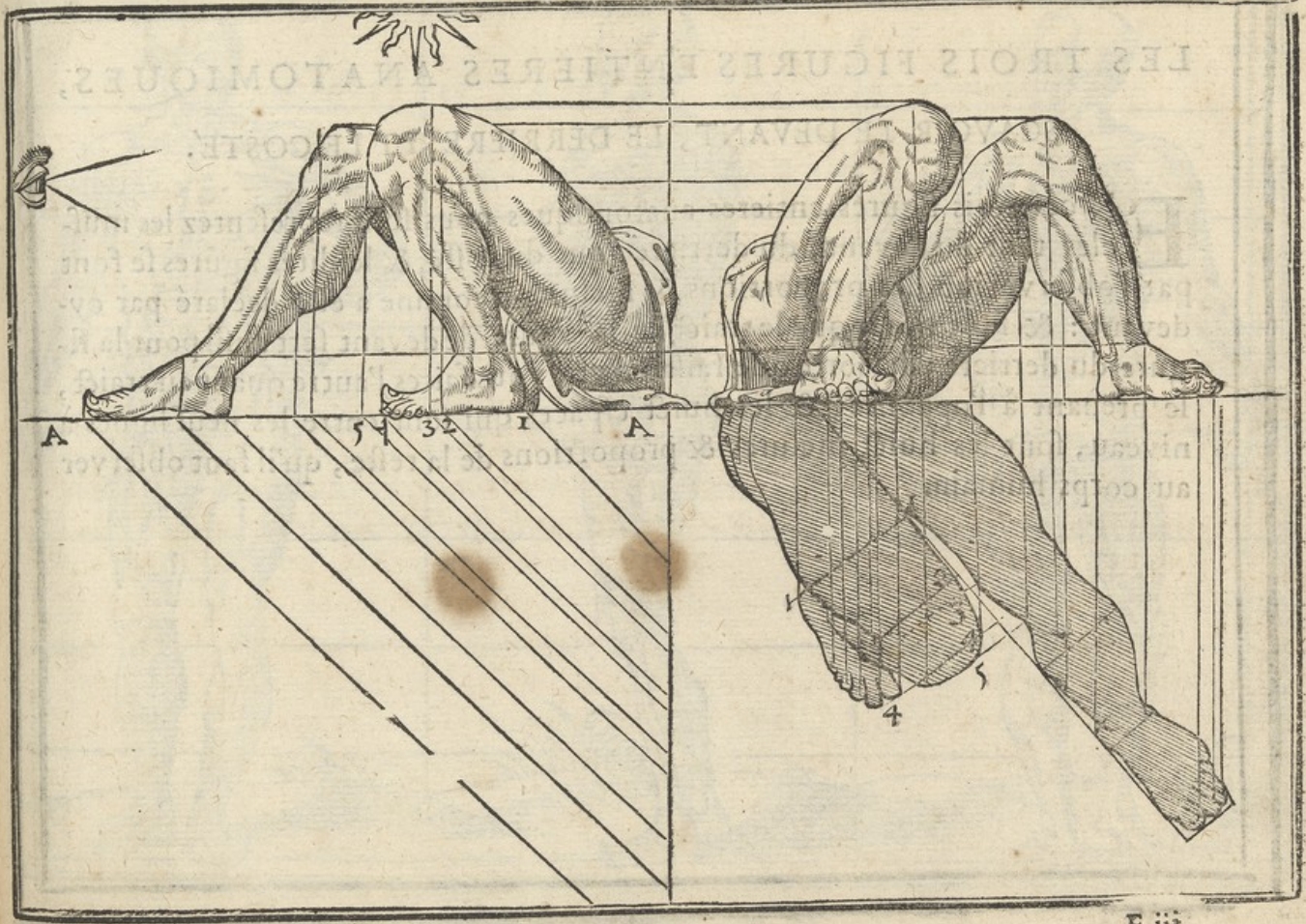
Particularitez des jambes & cuisses racourciés.



PARTICULARITEZ DES JAMBES ET
CUISSSES RACOURCIES.

ENTRE la figure precedente & celle-cy, il n'y a difference, sinon que l'ombre de la presente figure est penchée diagonalement, comme apert par la ligne diagonale, traversante au milieu de ladite ombre, sur laquelle sont marquées les mesures, qui sont sur la ligne à niveau marquée A, procedantes perpendiculairement de la figure des jambes & cuisses veuës de costé où le Soleil donne, & les mesures qui servent à la jambe & cuisse ployée contre la fesse 1. 2. 3. 4. 5. faut tirer rectangulairement de la diagonale où est l'ombre, lignes marquées 1. 2. 3. 4. 5. pour en faire l'ombre de ladite jambe ployée: & de l'autre jambe estenduë, de la premiere figure en faut prendre les mesures sur la ligne à niveau marquée A, pour les rapporter sur ladite ligne diagonale à l'opposite, pour faire l'ombre de l'autre-dite jambe estenduë, lesquelles ombres faites (observant leurs grosseurs) en faut tirer lignes montantes perpendiculairement à la figure racourcie, qui est au dessus de ladite ombre, & en faire interfections avec les lignes à niveau, procedantes de la premiere figure de costé où le Soleil donne: le reste se fait tout de mesme la precedente regle.

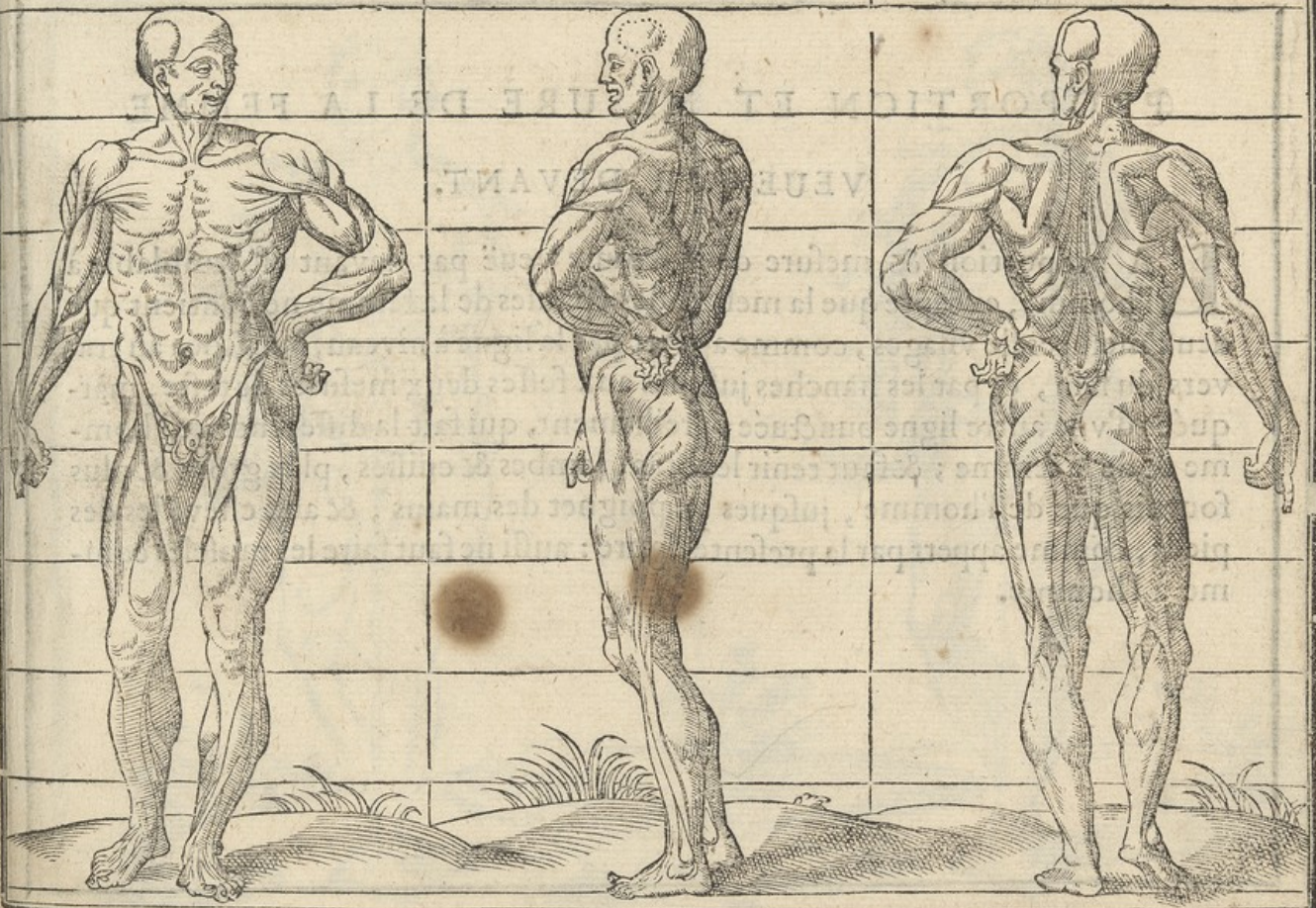
Particularitez des jambes & cuisses racourcies.



LES TROIS FIGURES ENTIERES ANATOMIQUES,
SCAVOIR LE DEVANT, LE DERRIERE, ET LE COSTÉ.

EN ces trois figures entieres anatomiques nous sont representez les muscles tant du devant, du derriere, que du costé, & lescdites figures se font par l'observation des proportions & mesures, comme a esté déclaré par cy devant : & faut noter que le traict de la figure de devant sert aussi pour la figure du derriere ; de sorte que faisant l'un, vous faites l'autre quant au traict, le prenant à l'opposite, & les huit espaces qui sont entre les neuf lignes à niveau, sont les huit mesures & proportions de la teste, qu'il faut observer au corps humain.

Les trois figures entieres anatomiques, ſçavoir le devant , le derriere , & le costé.



PROPORTION ET MESURE DE LA FEMME

VEUE PAR DEVANT.

LA proportion & mesure de la femme veüe par devant est semblable à l'homme, excepté que la mesure des épaules de la femme ne contient que deux mesures de visages, comme appert par la ligne à niveau, ponctuée au travers du sein, & par les hanches jusques aux fesses deux mesures de teste, marquées d'une autre ligne ponctuée pareillement, qui fait la difference de l'homme & de la femme; & faut tenir les bras, jambes & cuisses, plus gros, & plus fournis que de l'homme, jusques au poignet des mains, & aux chevilles des pieds, comme appert par la presente figure: aussi ne faut faire les muscles comme à l'homme.



PROPORTION ET MESURE DE LA FEMME
VEUË PAR LE DERRIERE.

DE mesme maniere qu'avons fait la precedente figure , ainsi faut-il faire à cette-cy sans rien y changer quant à la mesure , sinon qu'observer les muscles , qu'il faut remarquer au derriere plus doucement qu'en la figure de l'homme , comme a esté dit , & appert en la presente figure.



PROPORTION ET MESURE DE LA FEMME
ET DE L'ENFANT VEUS PAR LE COSTE'.

LA femme veüe par le costé est de la mesure & proportion des precedentes figures veüs par devant & derriere, quant à la hauteur & longueur, & l'enfant de mesme: mais pour la largeur à l'endroit des mammelles, & du ventre au droit des hanches sont d'une mesme longueur & grosseur, qui est d'une teste, & d'une tierce partie d'icelle: & par le foix du corps marqué d'une ligne à niveau, ponctuée, est d'une mesure de teste: la grosseur de la cuisse au dessous joignant la fesse, est aussi de la grosseur & mesure d'une teste, les genouils de la grosseur du col, les poignets des bras, & le bas des jambes joignans la cheville des pieds de la moitié du col: & le corps de l'enfant est gros d'une grandeur de teste: la grosseur de la cuisse est de la grandeur du visage, les bras & les jambes sont comme sont les presentes figures, & la main de l'enfant est de la grandeur du visage, depuis le menton jusques aux yeux de l'enfant, & le pied est de la grandeur depuis le commencement du front jusques à la bouche.



PROPORTION ET MESURE DE L'ENFANT
VEU PAR LE DEVANT.

LA proportion & mesure de l'enfant ne contient que cinq mesures de teste, sçavoir trois depuis la sommité de la teste jusques aux genitoires, & deux autres comprises aux cuisses & jambes, comme appert en la presente figure veüe par le devant, & à l'endroit des épaules est de la grandeur d'une teste, marquée aux extremitéz d'une ligne à niveau ponctuée O, & par le foix du corps faisant la seconde marquée d'une autre ligne à niveau ponctuée, est de la grandeur d'une teste, la grosseur de la cuisse par le haut marquée d'une ligne ponctuée à l'endroit des genitoires, est de la grandeur & distance d'une tierce partie de deux mesures de teste ensemble; le genoüil marqué d'une petite ligne ponctuée à niveau, & d'une petite croix aux deux bouts, est de pareille grosseur & distance que depuis l'œil jusques au menton: le bas de la jambe & le bras sont de la moitié de la grosseur du col. Et depuis l'extremité des doigts d'une main d'un costé à l'autre, y a cinq mesures de teste, comme à la figure, ainsi qu'il appert par ces petites marques de croix commençans d'un costé à l'extremité des doigts, puis au coude, puis à l'épaule, & autant de l'autre costé à l'opposite.



PROPORTION ET MESURE DE L'ENFANT

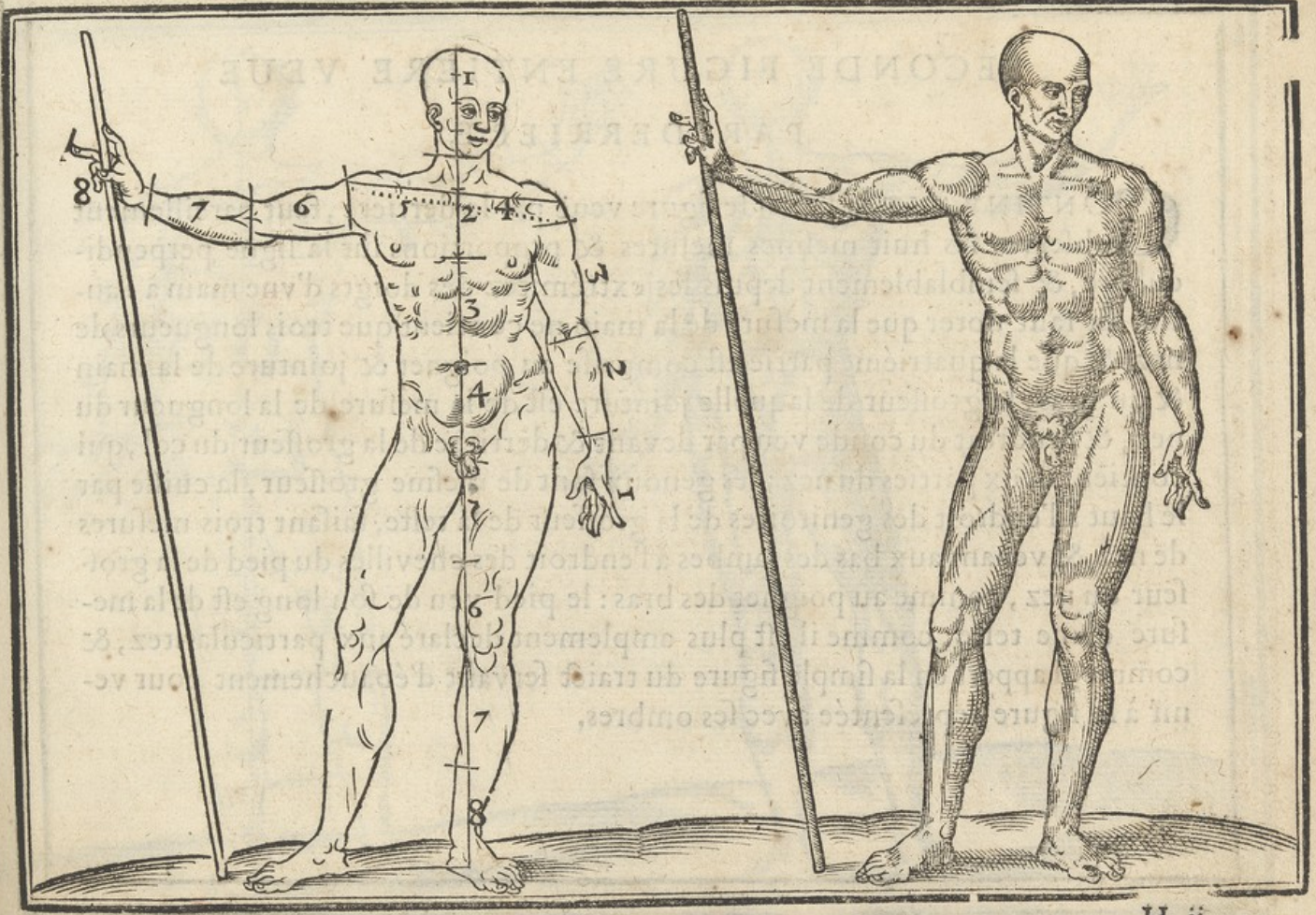
VEU PAR DERRIERE.

LA regle precedente sans rien innover ny changer, nous servira pour la presente figure veüe par derriere, tellement que les proportions & mesures qui sont gardées & observées en ladite precedente figure sont les mesmes mesures de la presente: pour ce n'est besoin d'en faire autre repetition, ny autre discours, puis que c'est la chose mesme.



POUR LA FIGURE DE L'HOMME VEUE DE
FRONT, OU PAR DEVANT.

EN cette premiere figure veüe par le devant, nous declarons les mesures qu'il faut observer depuis la sommité de la teste jusques à la plante des pieds, qui sont en nombre de huit mesures de teste, & la teste quatre mesures de nez, lesquelles huit mesures faut marquer sur vne ligne perpendiculaire dont la teste fait la premiere marquée 1. la seconde jusques aux tetins 2. la tierce jusques au nombril 3. la quatrième iusques aux genitoires, faisant la moitié du corps 4. la cinquième à la moitié de la cuisse 5. la sixième au dessous du genoüil 6. la septième au dessous de la ratte 7. la huitième iusques au talon & plante du pied 8. Semblablement les huit mesures s'observent depuis les extrémitez des doigts de la main dextre, iusques à l'extrémité des doigts de l'autre main senestre: la largeur des épaules contient deux mesures de teste, & à l'endroit des hanches deux mesures de visages, qui font six longueurs de nez, comme il appert en la simple presente figure, où il n'y a que le traict, qui nous sert d'ordonnance ou ébauchement, pour venir aux ombres & perfection de l'autre figure, y observant le mesme traict & mesure qu'à la premiere. Et quant aux particularitez, nous en avons déclaré plus amplement les proportions & mesures cy-devant.

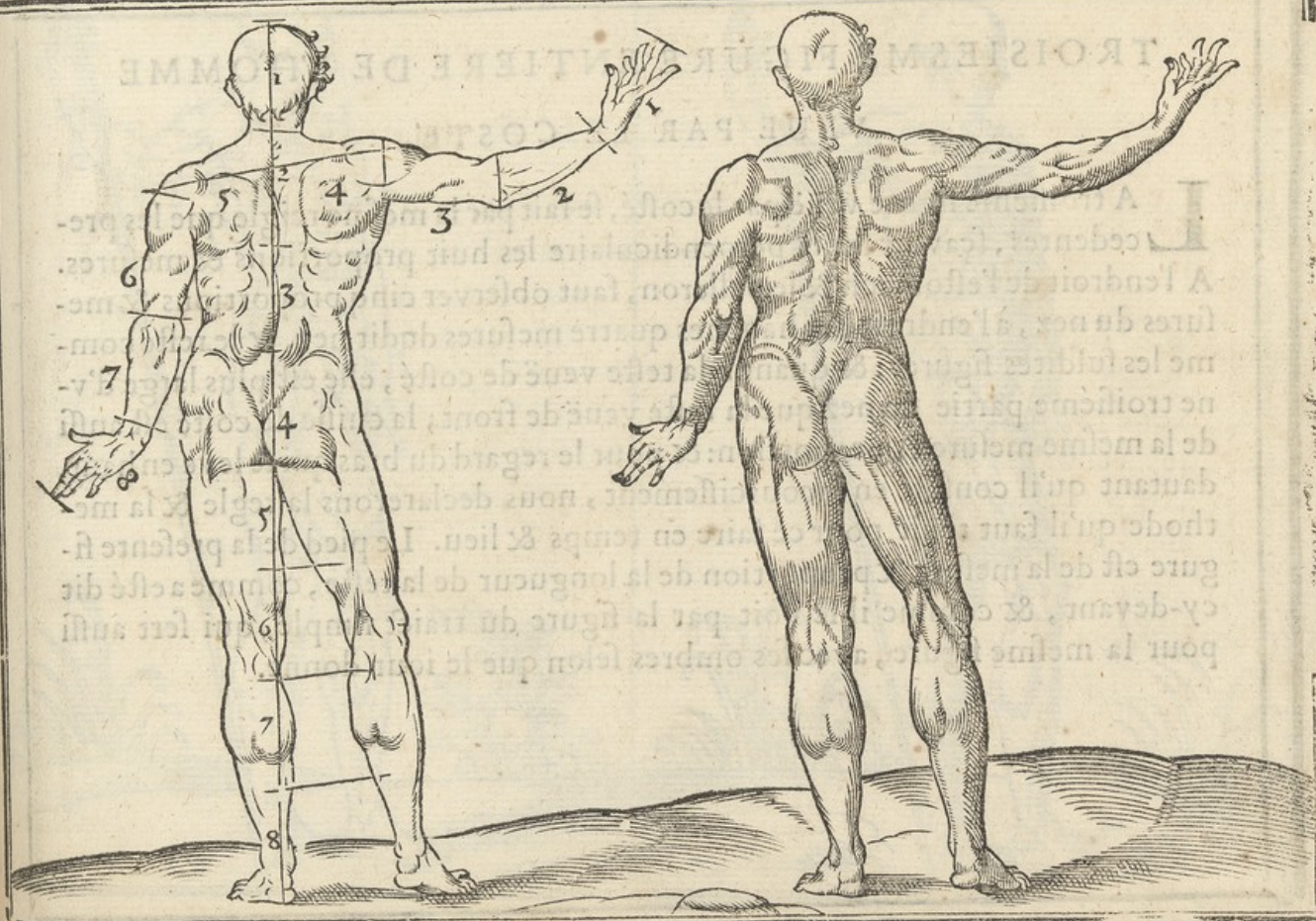


H ij

SECONDE FIGURE ENTIERE VEUE
PAR DERRIERE.

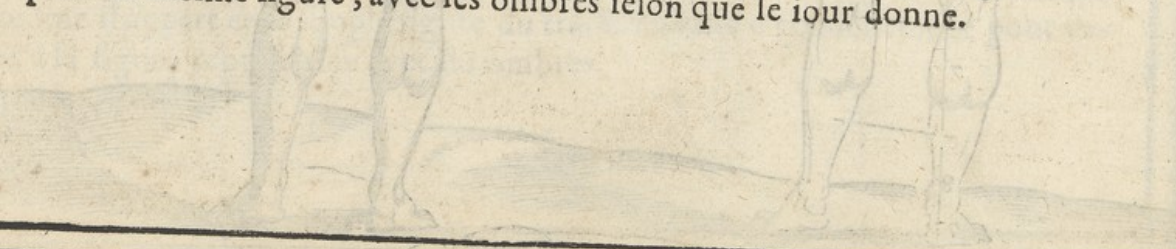
CONTINUANT la seconde figure veuë par le derriere, faut pareillement observer ies huit mesmes mesures & proportions sur la ligne perpendiculaire, & semblablement depuis les extrémitez des doigts d'une main à l'autre. Et faut noter que la mesure de la main ne contient que trois longueurs de nez, & que la quatrième partie est comprise au poignet & jointure de la main & du bras, la grosseur de laquelle jointure est de la mesure de la longueur du nez, & l'endroit du coude veu par devant & derriere de la grosseur du col, qui contient deux parties du nez; les genoux sont de mesme grosseur, la cuisse par le haut à l'endroit des genitoires de la grosseur de la teste, faisant trois mesures de nez, & venant aux bas des jambes à l'endroit des chevilles du pied de la grosseur du nez, comme au poignet des bras: le pied veu de son long est de la mesure d'une teste, comme il est plus amplement déclaré aux particularitez, & comme il appert en la simple figure du trait servant d'ébauchement pour venir à la figure représentée avec ses ombres.

Seconde figure entiere veüe par derriere.

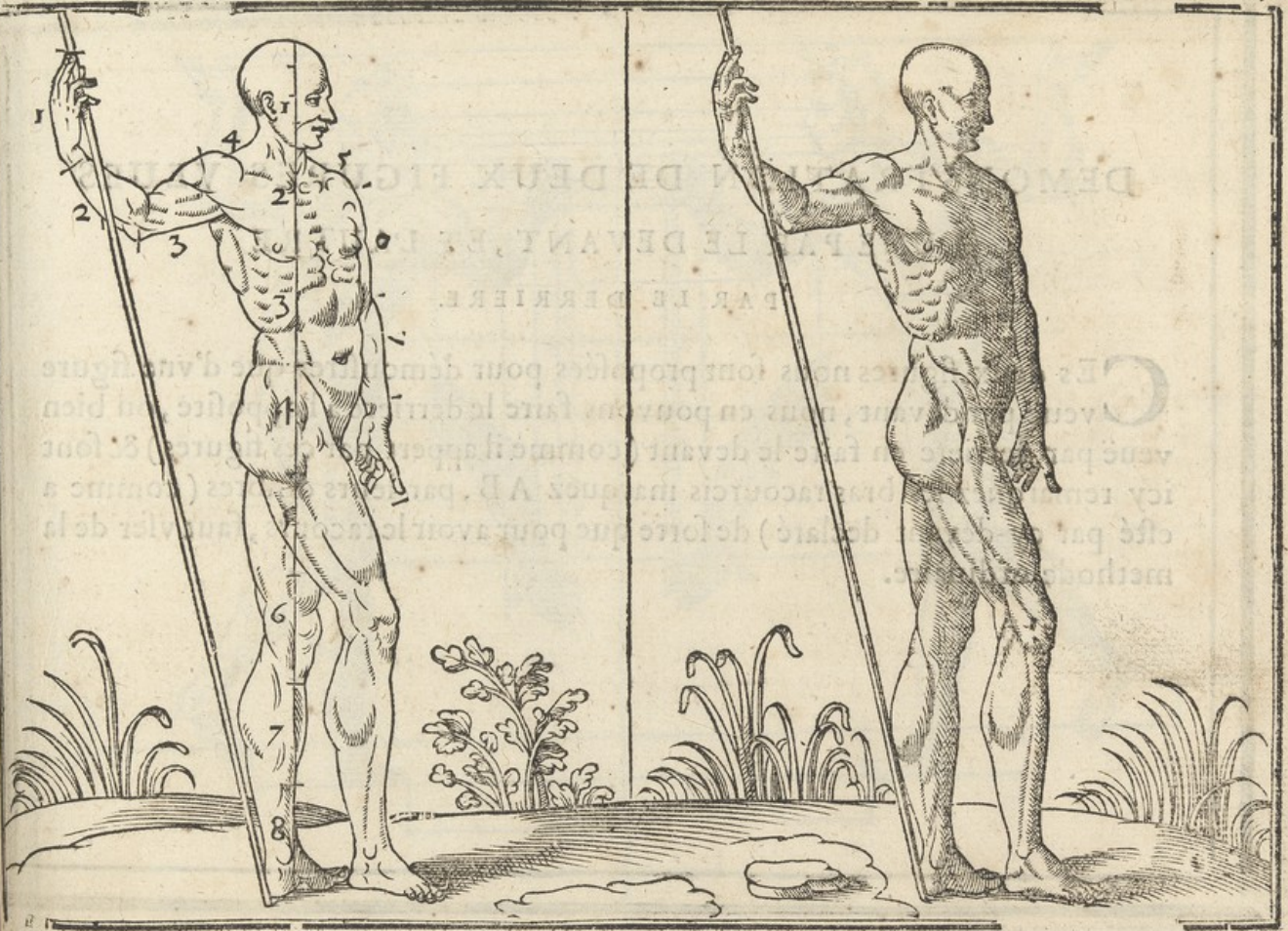


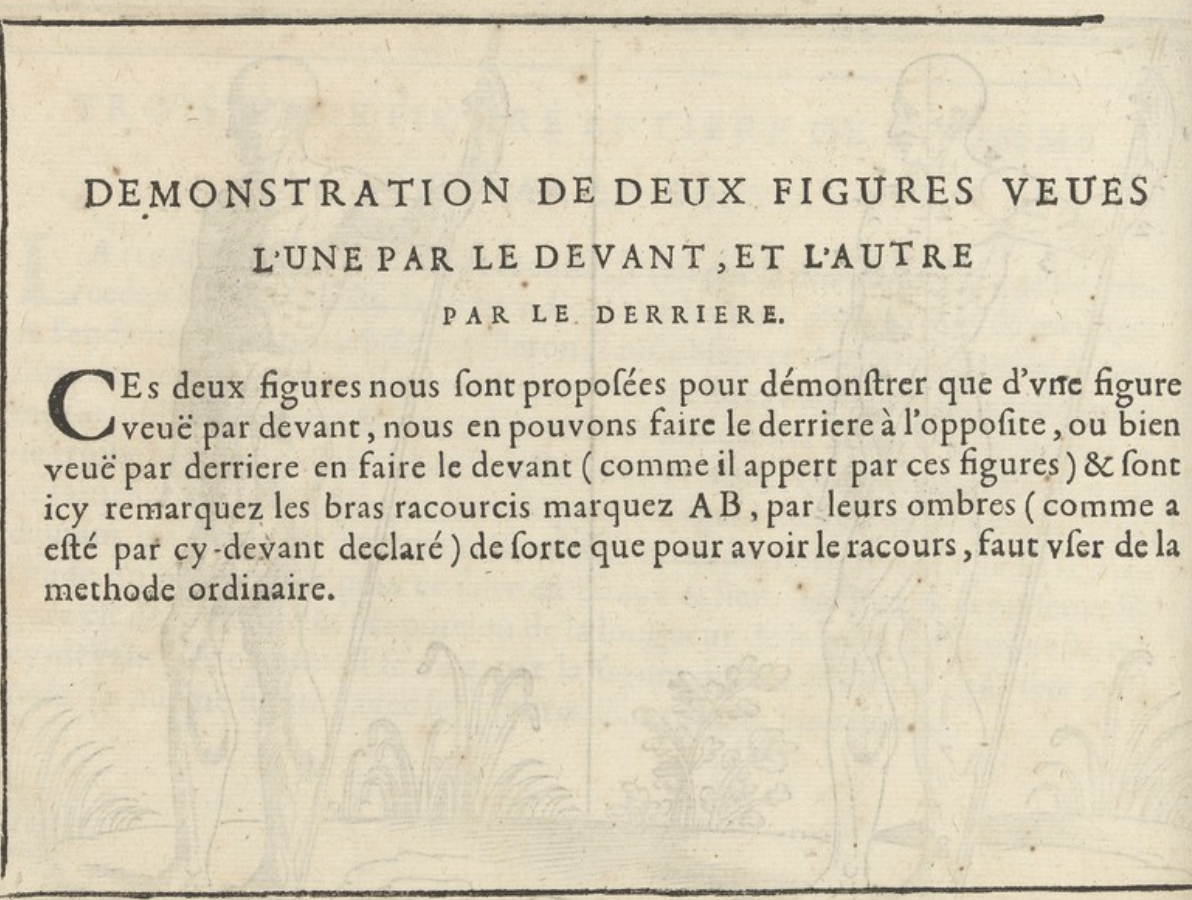
TROISIÈME FIGURE ENTIÈRE DE L'HOMME
VEUE PAR LE COSTÉ.

LA troisième figure veüe par le costé, se fait par la mesme reigle que les precedentes, sçavoir sur la perpendiculaire les huit proportions & mesures. A l'endroit de l'estomach & le palleron, faut observer cinq proportions & mesures du nez, à l'endroit des hanches quatre mesures dudit nez, & le reste comme les susdites figures: & quant à la teste veüe de costé, elle est plus large d'une troisième partie du nez que la teste veüe de front; la cuisse de costé est aussi de la mesme mesure & proportion: & pour le regard du bras qui se leve en haut, dautant qu'il consiste en racourcissement, nous declarerons la regle & la methode qu'il faut tenir pour ce faire en temps & lieu. Le pied de la presente figure est de la mesure & proportion de la longueur de la teste, comme a esté dit cy-devant, & comme il se voit par la figure du trait simple, qui sert aussi pour la mesme figure, avec ses ombres selon que le iour donne.



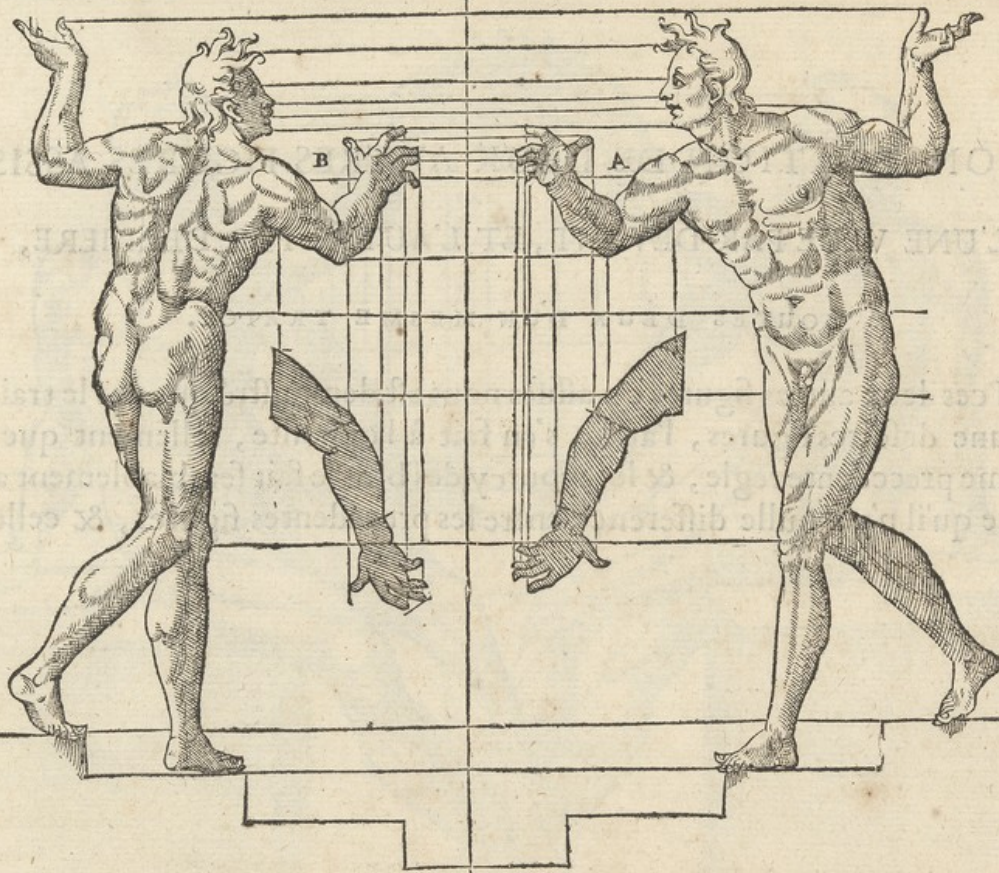
Troisième figure entière de l'homme, veuë par le costé.

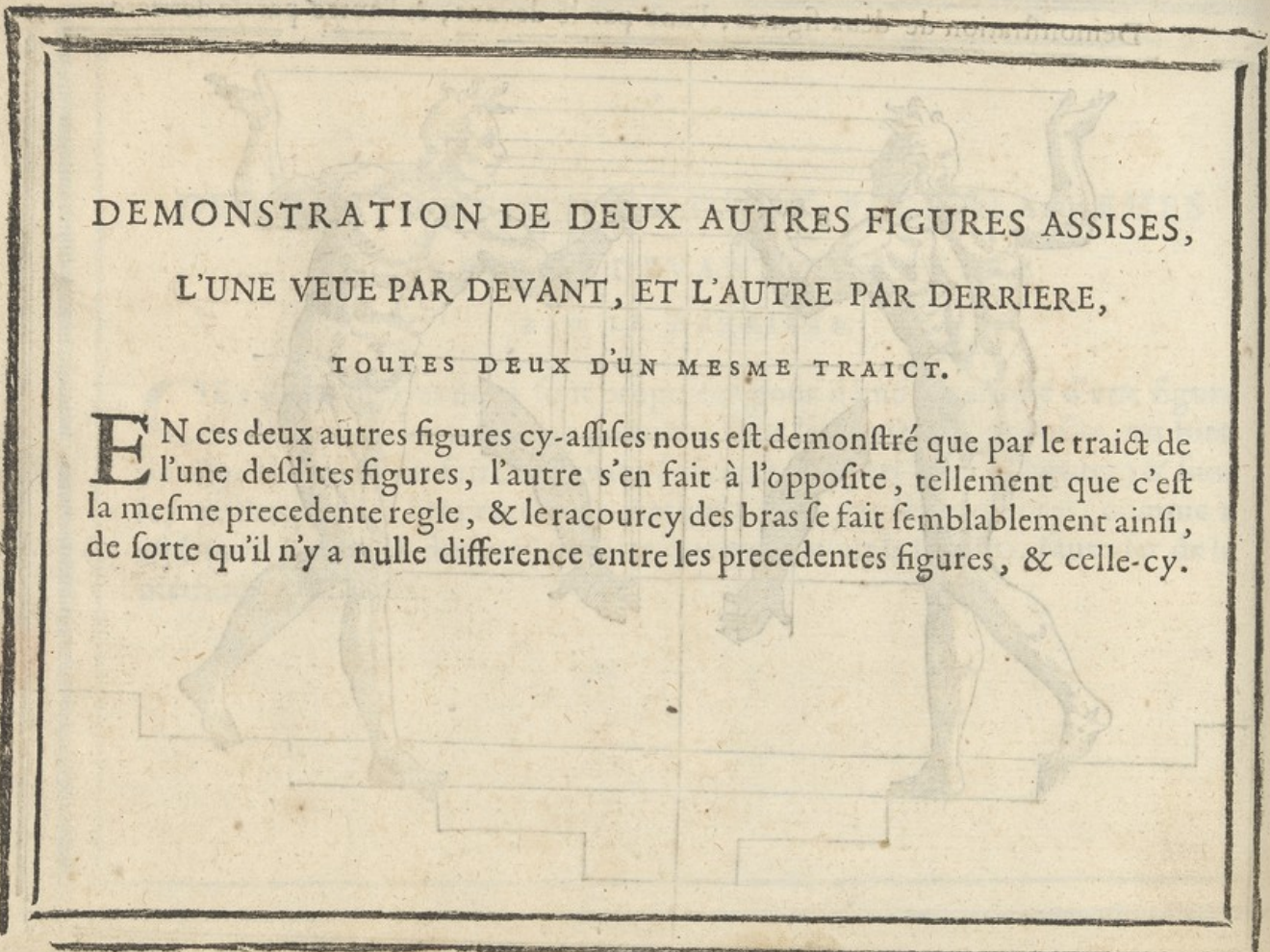




DEMONSTRATION DE DEUX FIGURES VEUES
L'UNE PAR LE DEVANT, ET L'AUTRE
PAR LE DERRIERE.

CEs deux figures nous sont proposées pour démonstrer que d'une figure veüe par devant, nous en pouvons faire le derriere à l'opposite, ou bien veüe par derriere en faire le devant (comme il appert par ces figures) & sont icy remarquez les bras racourcis marquez AB, par leurs ombres (comme a esté par cy-devant déclaré) de sorte que pour avoir le racours, faut vser de la methode ordinaire.





DEMONSTRATION DE DEUX AUTRES FIGURES ASSISES,
L'UNE VEUE PAR DEVANT, ET L'AUTRE PAR DERRIERE,

TOUTES DEUX D'UN MESME TRAICT.

EN ces deux autres figures cy-assises nous est demonstré que par le traict de l'une desdites figures, l'autre s'en fait à l'opposite, tellement que c'est la mesme precedente regle, & le racourcy des bras se fait semblablement ainsi, de sorte qu'il n'y a nulle difference entre les precedentes figures, & celle-cy.

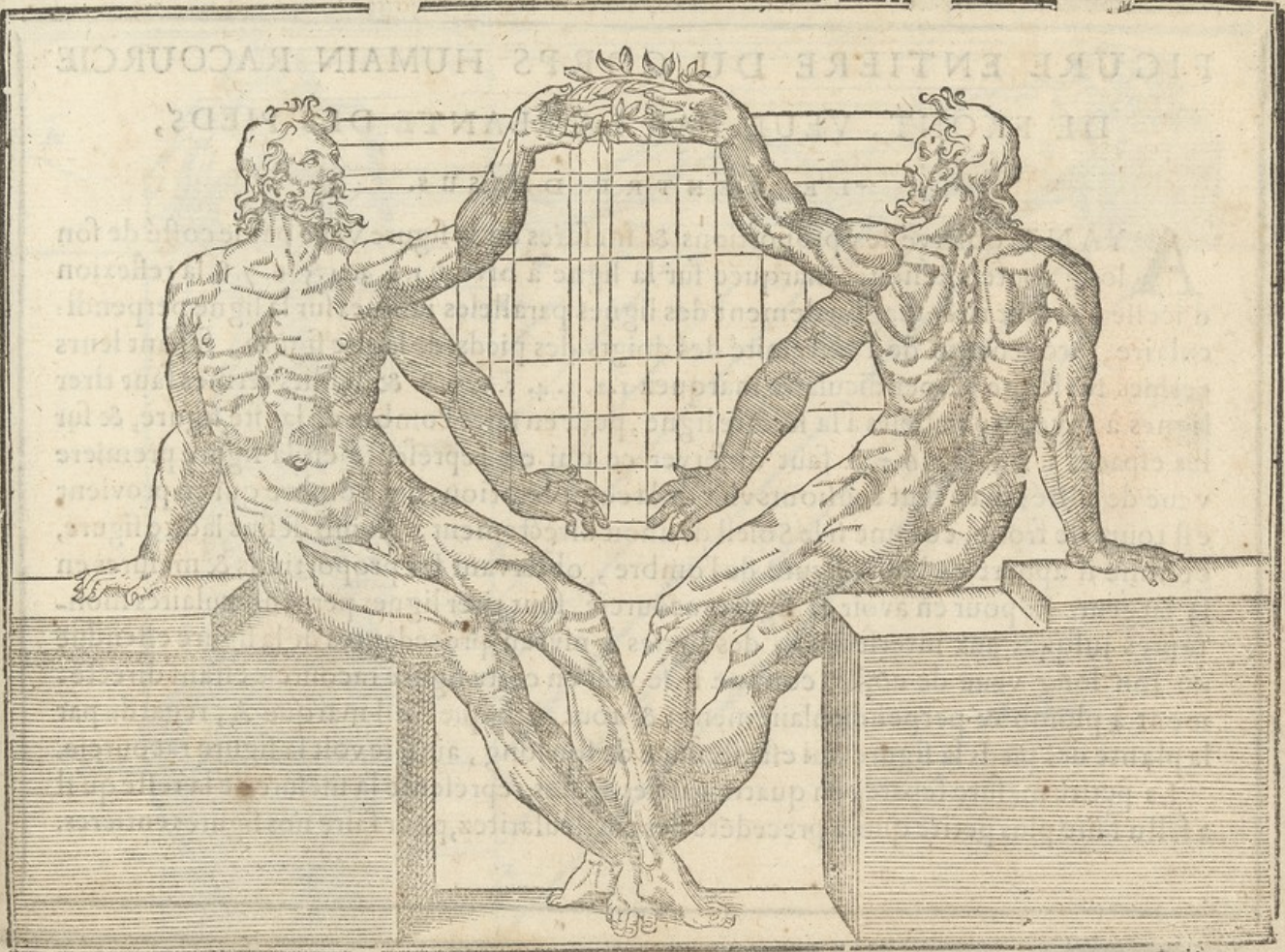


FIGURE ENTIERE DU CORPS HUMAIN RACOURCIE
DE FRONT, VEUE PAR LA PLANTE DES PIEDS,

LE VENTRE DESSUS.

AYANT observé les proportions & mesures de la figure veüe par le costé de son long toute estenduë, marquée sur la ligne à niveau 1. 2. 3. 4. 5. 6. 7. 8. la reflexion d'icelle, & faut tirer diagonalement des lignes paralleles jusques sur la ligne perpendiculaire, provenante de l'extremité des doigts des pieds de ladite figure, faisant leurs termes sur ladite perpendiculaire marquez 1. 2. 3. 4. 5. 6. 7. 8. & desdits termes faut tirer lignes à niveau paralleles à la susdite ligne, pour en faire l'ombre de ladite figure, & sur les espaces 1. 2. 3. 4. 5. 6. 7. 8. faut observer ce qui est representé en la figure premiere veüe de costé: mais faut tousiours vser de la consideration, que l'ombre qui en provient est toute de front, comme si le Soleil donnoit directement à plomb dessus ladite figure, comme il appert en ladite figure de l'ombre, observant ses proportions & mesures en sa largeur. Et pour en avoir la figure racourcie, faut tirer lignes perpendiculaires montantes jusques aux interseptions des lignes à niveau procedantes de la figure estenduë de son long veüe de costé, comme il se voit en cette figure racourcie estant directement à plomb & perpendiculairement: & tout ainsi que l'œil marqué A, regarde par la plante des pieds la figure qui est estenduë de son long, ainsi se voit la figure racourcie.

La petite mesure separée en quatre parties égales, represente la mesure de la teste qu'il a fallu faire plus petite que la precedete des particularitez, pour faire nos figures entieres.

Figure entiere du corps humain racourcie de front, veuë par la plante des pieds, le ventre dessus. 35

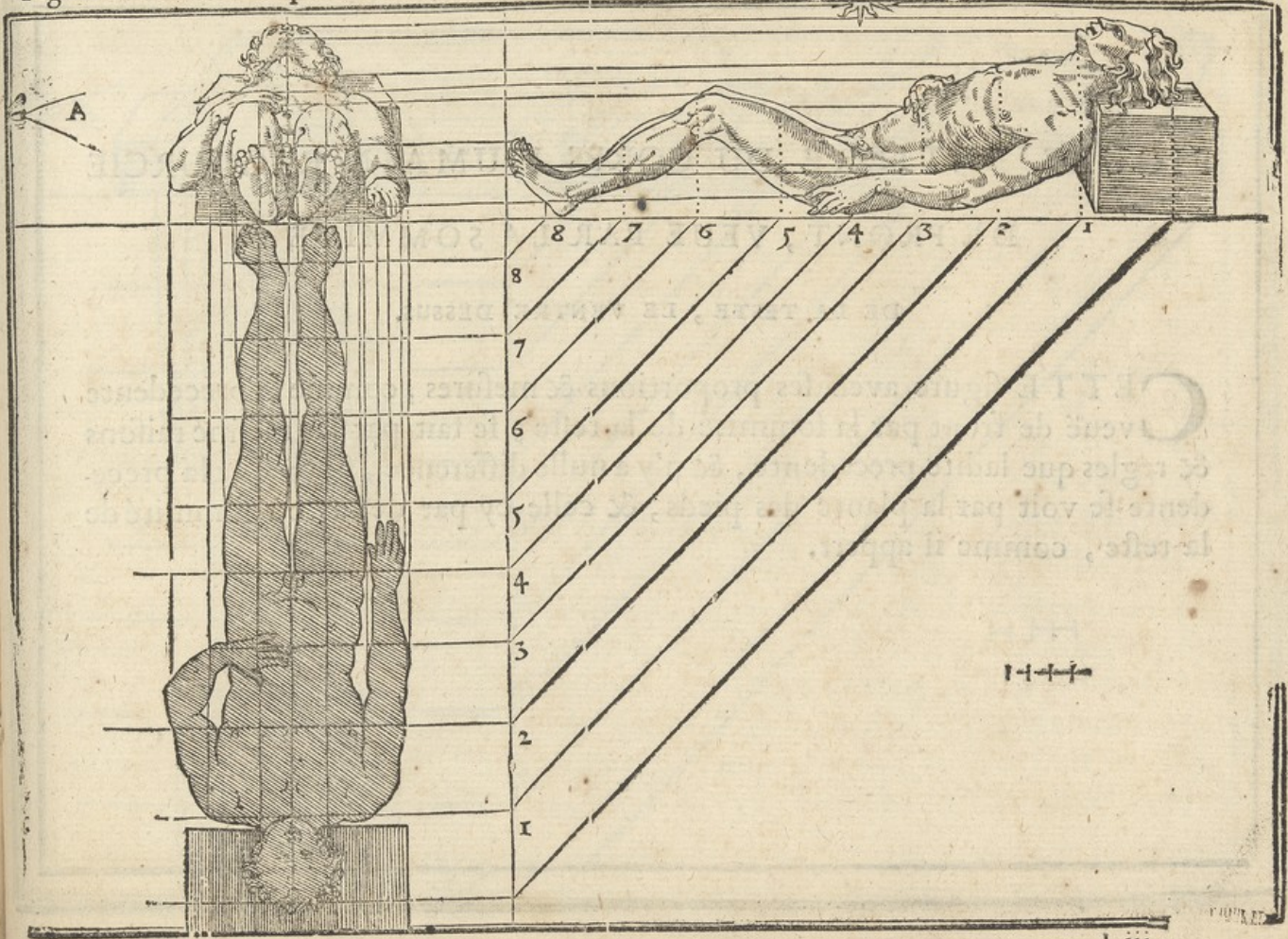


FIGURE ENTIERE DU CORPS HUMAIN RACOURCIE
DE FRONT, VEUE PAR LA SOMMITE'

DE LA TESTE, LE VENTRE DESSUS.

CETTE figure avec ses proportions & mesures, comme la precedente veuë de front par la sommité de la teste, se fait par les mesme raisons & regles que ladite precedente, & n'y a nulle difference, sinon que la precedente se voit par la plante des pieds, & celle-cy par dessus ou sommité de la teste, comme il appert.

Figure entiere du corps humain racourcie de front, veüe par la sommité de la teste, le ventre deff. 36

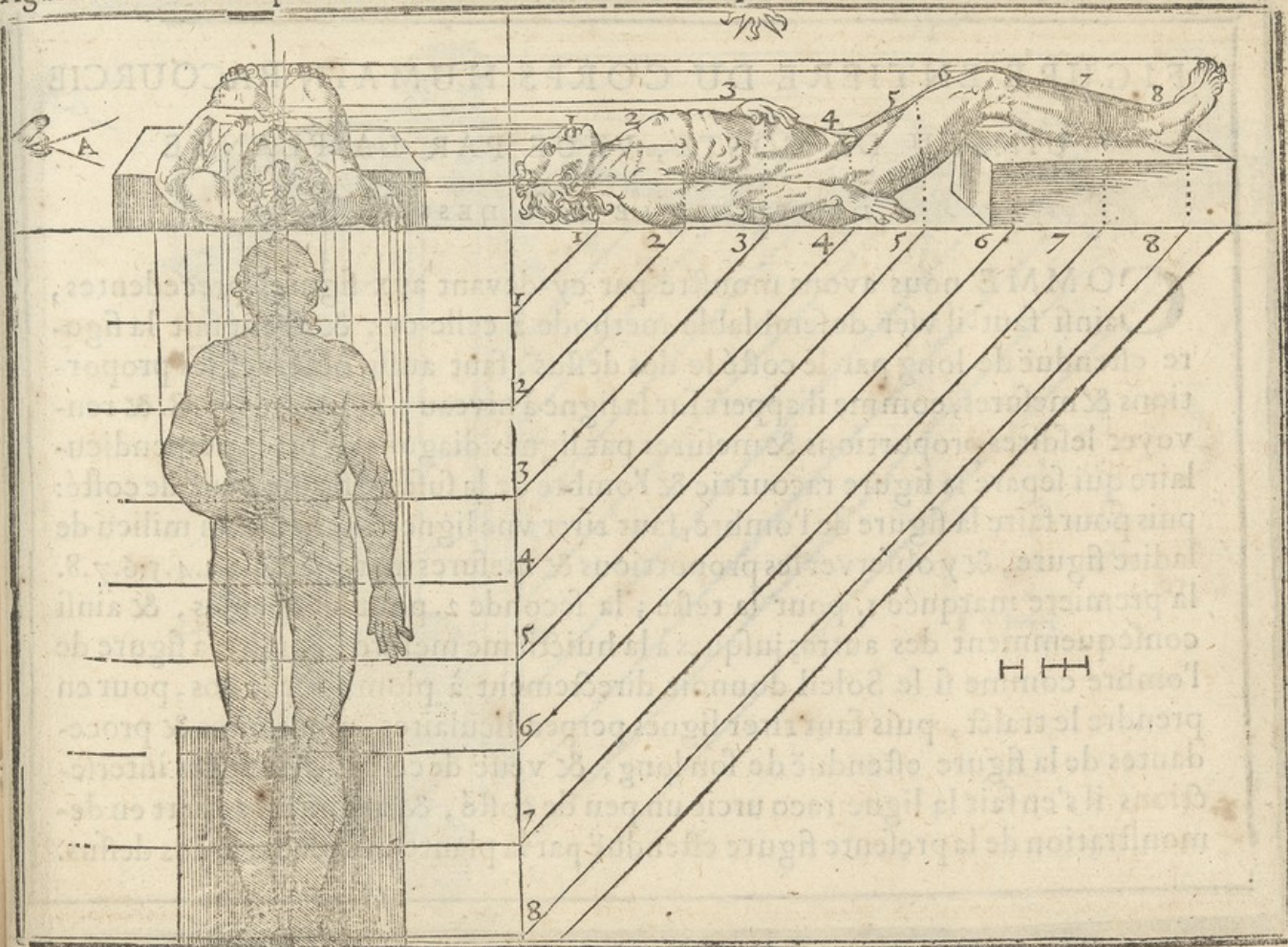
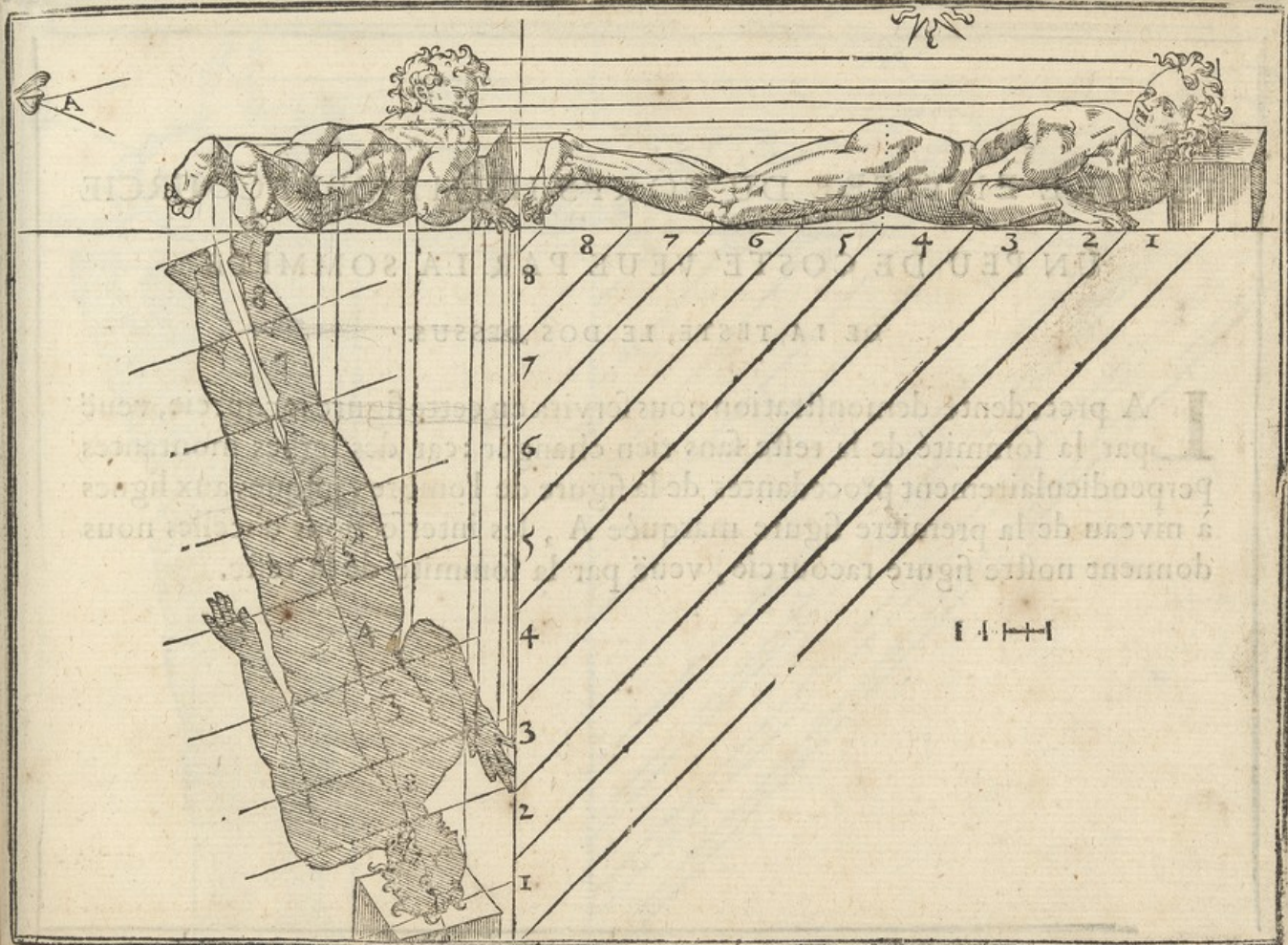


FIGURE ENTIERE DU CORPS HUMAIN RACOURCIE
UN PEU DE COSTE', VEUE PAR LA PLANTE

DES PIEDS, LE DOS DESSUS.

COMME nous avons montré par cy-devant aux figures precedentes, ainsi faut-il user de semblable methode à celle-cy, & ayant fait la figure estenduë de long par le costé le dos dessus, faut aussi observer ses proportions & mesures, comme il appert sur la ligne à niveau 1. 2. 3. 4. 5. 6. 7. 8. & renvoyer lesdites proportions & mesures par lignes diagonales sur la perpendiculaire qui separe la figure racourcie & l'ombre de la susdite figure veuë de costé: puis pour faire la figure de l'ombre, faut tirer vne ligne penchante au milieu de ladite figure, & y observer les proportions & mesures marquées 1. 2. 3. 4. 5. 6. 7. 8. la premiere marquée 1. pour la teste; la seconde 2. pour les épaules, & ainsi consequemment des autres jusques à la huitième mesure, & faire la figure de l'ombre comme si le Soleil donnoit directement à plomb sur le dos, pour en prendre le traict, puis faut tirer lignes perpendiculaires, montantes & procedantes de la figure estenduë de son long, & veuë de costé, desquelles intersections il s'en fait la ligne racourcie un peu de costé, & comme il appert en demonstration de la presente figure estenduë par la plante des pieds, le dos dessus.

Figure entiere du corps humain racourcie vn peu de costé, veuë par la plante des pieds le dos deffus.



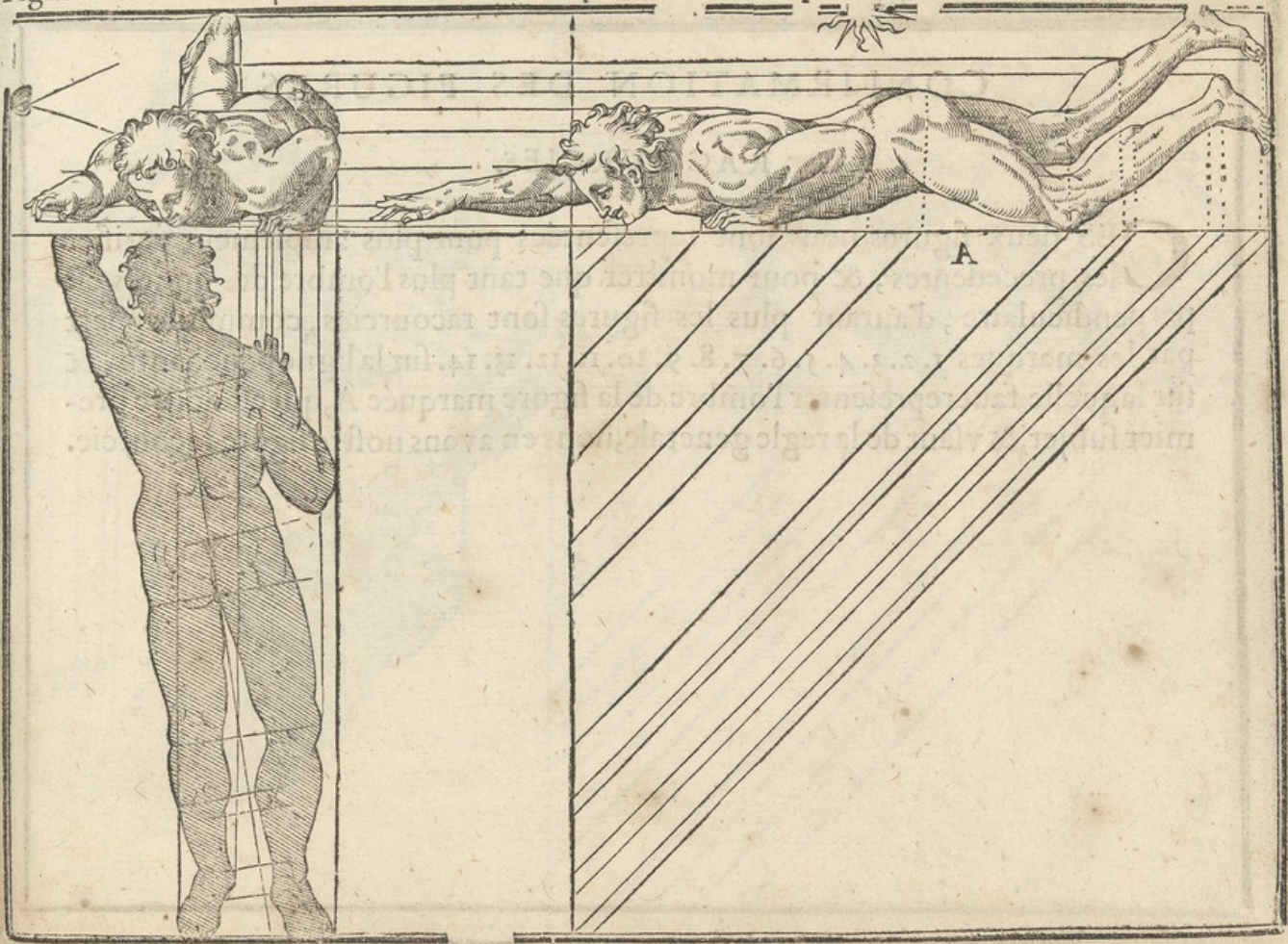
K

FIGURE ENTIERE DU CORPS HUMAIN RACOURCIE
UN PEU DE COSTE' VEUE PAR LA SOMMITE'

DE LA TESTE, LE DOS DESSUS.

LA precedente demonstration nous servira en cette figure racourcie, veüe par la sommité de la teste sans rien changer : car des lignes montantes perpendiculairement procedantes de la figure de l'ombre, jusques aux lignes à niveau de la premiere figure marquée A, les interfections d'icelles nous donnent nostre figure racourcie, veüe par la sommité de la teste.

Figure entiere du corps humain racourcie vn peu de costé, veu par la s'omité de la teste, le dos dessus. 38

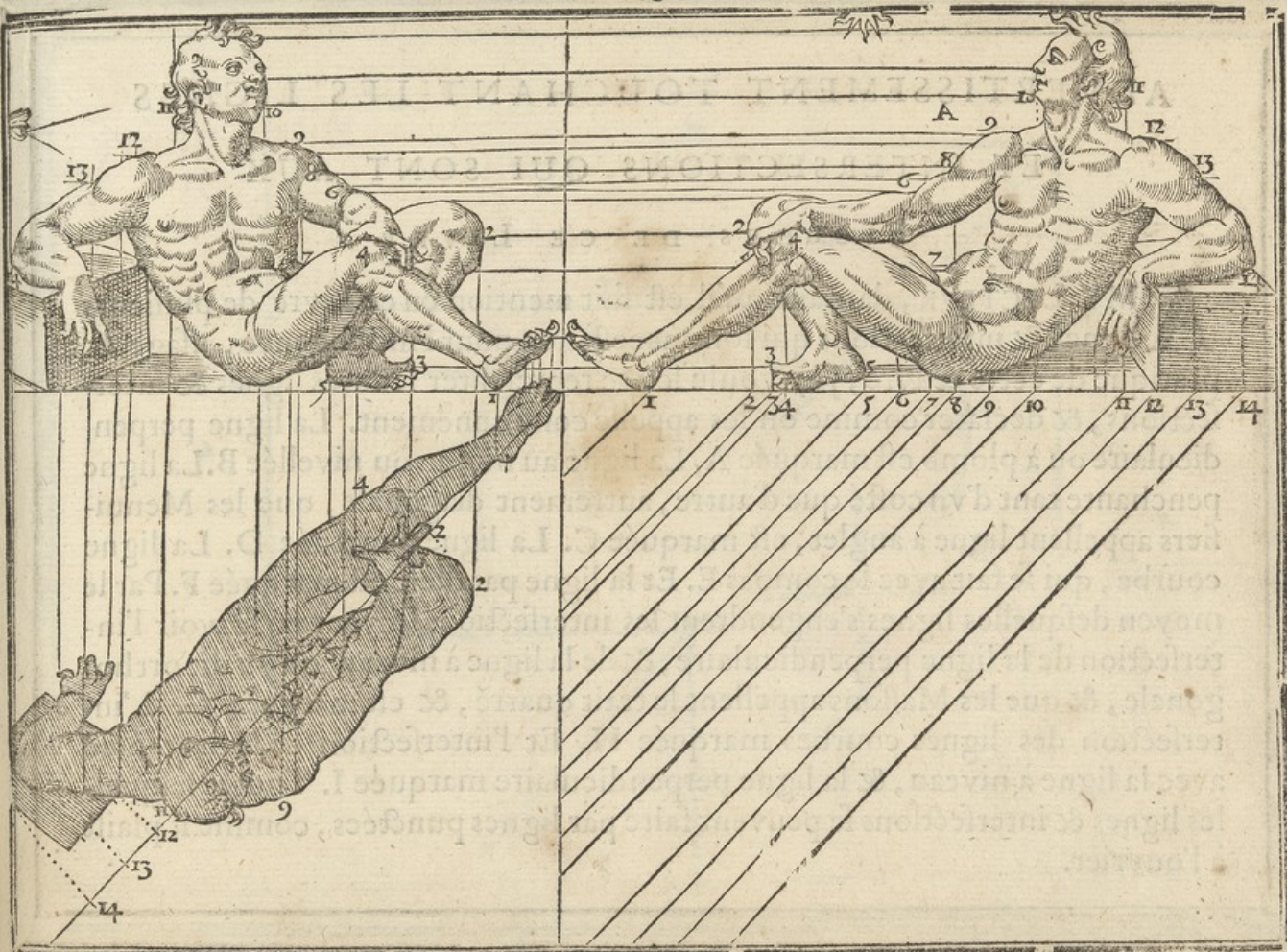


CONFIRMATION DES FIGURES

RACOURCIES.

CES deux figures nous sont représentées pour plus amplement verifier les precedentes, & pour monstrier que tant plus l'ombre des figures est perpendiculaire, d'autant plus les figures sont racourcies, comme il appert par les marques 1. 2. 3. 4. 5. 6. 7. 8. 9. 10. 11. 12. 13. 14. sur la ligne penchante, & sur laquelle faut représenter l'ombre de la figure marquée A, qui est nostre premier sujet, & ysant de la regle generale, nous en avons nostre figure racourcie.

Confirmation des figures racourcies.



ADVERTISSEMENT TOUCHANT LES LIGNES
ET INTERSECTIONS QUI SONT AUX

FIGURES DE CE LIVRE.

AMY LECTEUR, d'autant qu'il est fait mention en ce Livre de plusieurs lignes & interfections qui sont necessaires pour l'intelligence, usage & pratique de cette œuvre, j'ay voulu icy te représenter lesdites lignes & interfections, & declarer comme on les appelle communément. La ligne perpendiculaire ou à plomb est marquée A. La ligne au niveau ou nivellée B. La ligne penchante tant d'un costé que d'autre, autrement diagonale, que les Menuisiers appellent ligne à anglet, est marquée C. La ligne ponctuée D. La ligne courbe, qui se fait avec le compas E. Et la ligne parallele est marquée F. Par le moyen desquelles lignes s'engendrent les interfections suivantes: sçavoir l'interfection de la ligne perpendiculaire, & de la ligne à niveau, qu'on dit orthogonale, & que les Massons appellent le trait quarré, & est marquée G. L'interfection des lignes courbes marquée H. Et l'interfection de la diagonale avec la ligne à niveau, & la ligne perpendiculaire marquée I. Toutes lesquelles lignes & interfections se peuvent faire par lignes ponctuées, comme il plaist à l'ouvrier.

