

Hugo de Ameto, Collection of extracts and notes, mainly on medical astrology

Contributors

Hugo de Ameto

Publication/Creation

Late 15th century

Persistent URL

<https://wellcomecollection.org/works/mgxe88z7>

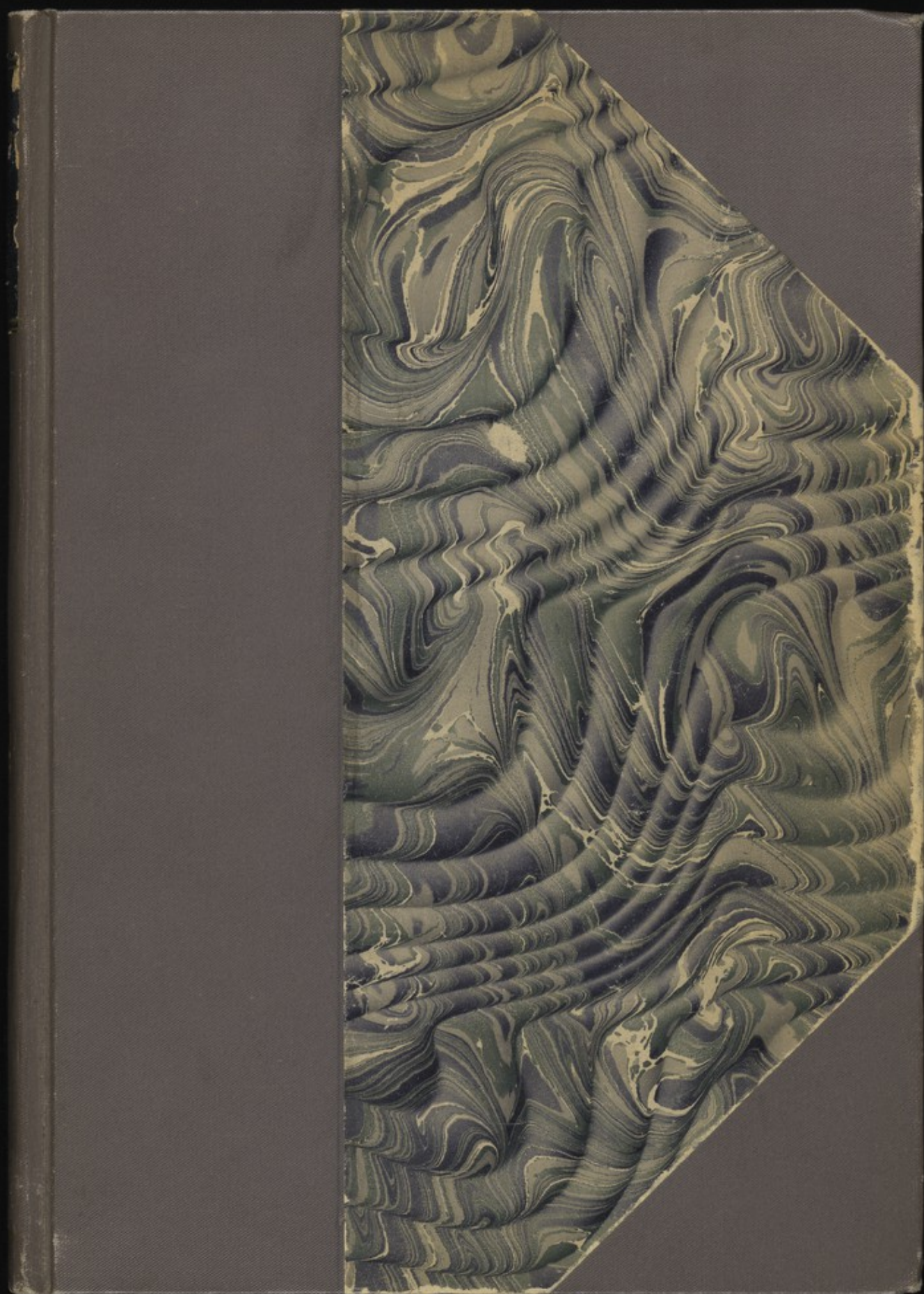
License and attribution

This work has been identified as being free of known restrictions under copyright law, including all related and neighbouring rights and is being made available under the Creative Commons, Public Domain Mark.

You can copy, modify, distribute and perform the work, even for commercial purposes, without asking permission.



Wellcome Collection
183 Euston Road
London NW1 2BE UK
T +44 (0)20 7611 8722
E library@wellcomecollection.org
<https://wellcomecollection.org>



96916

5

✓ 40

L.M.
L.M.

3245

HUGO de Amato

Extracts and notes on medical
astrology, etc.

[late 15th cent.]

26186.

MS. No.364.

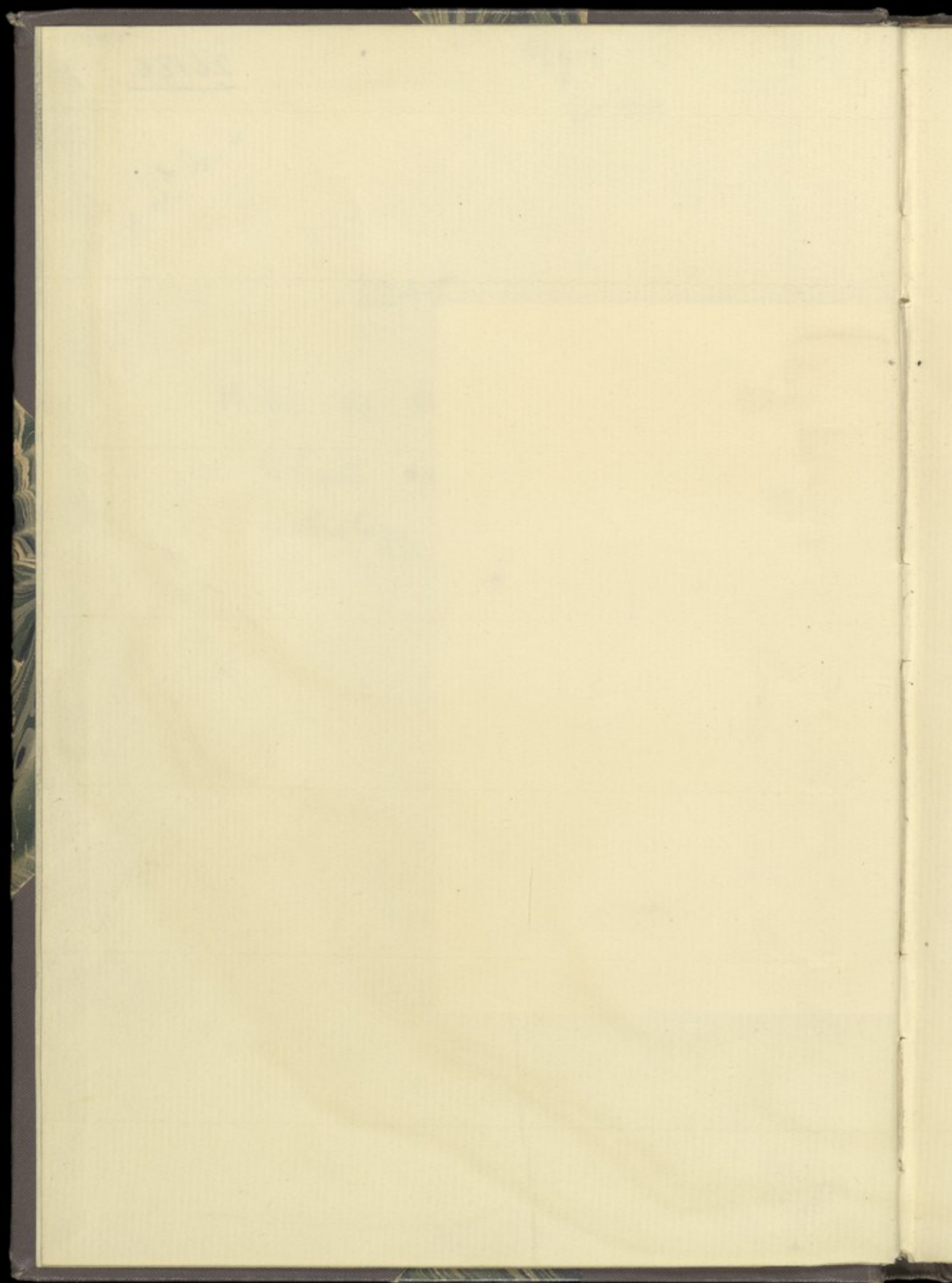


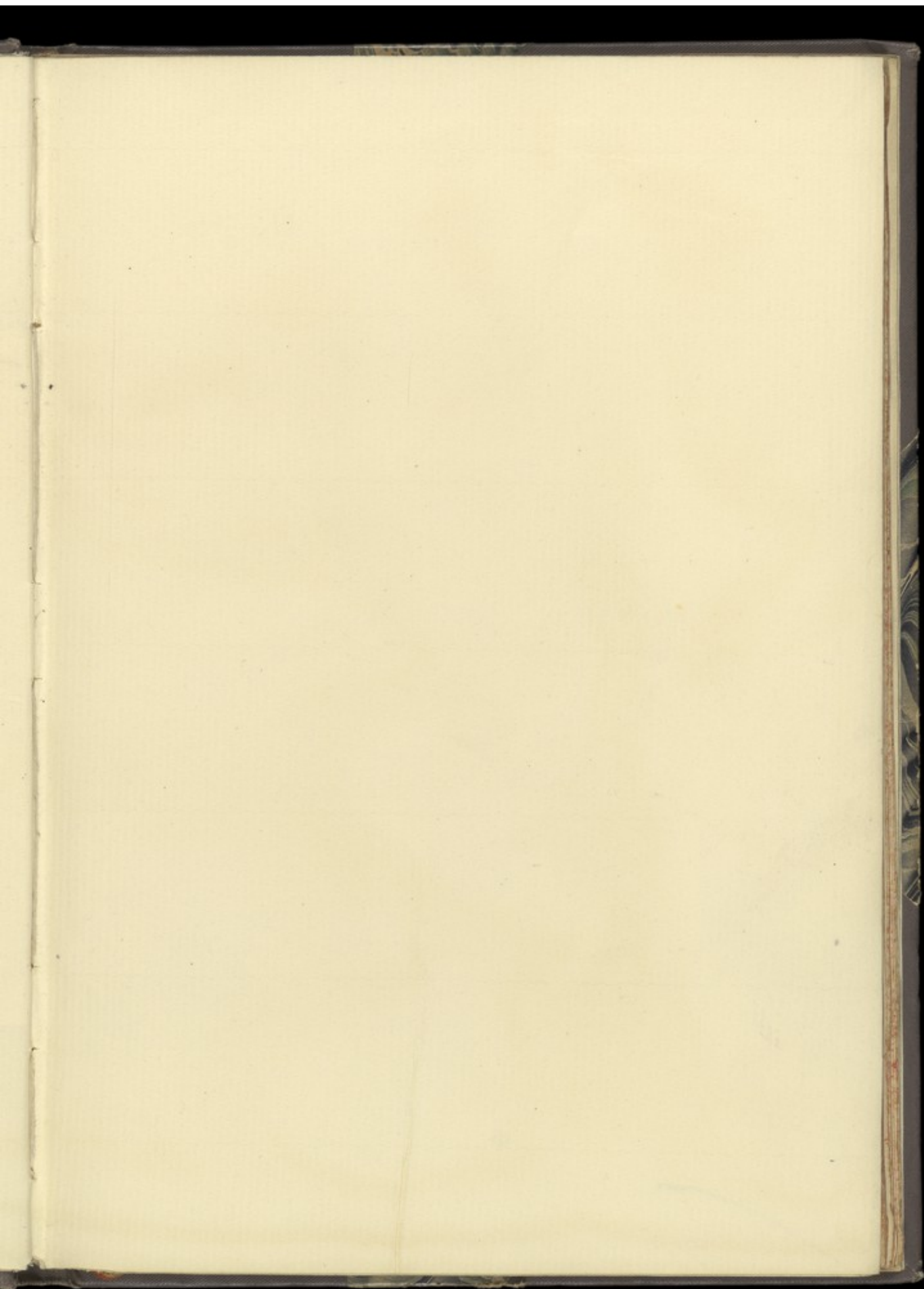
ACCESSION NUMBER

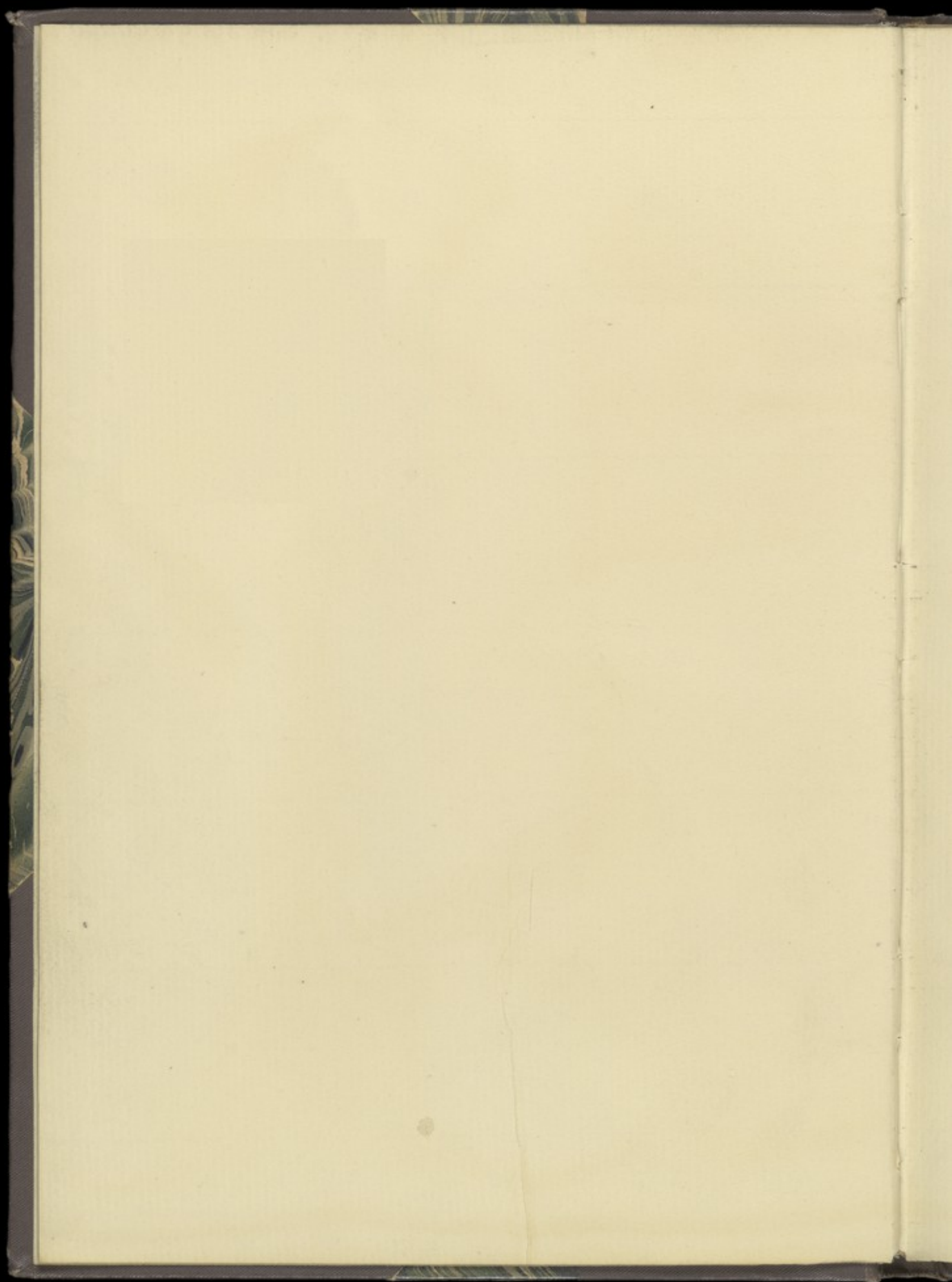
26186

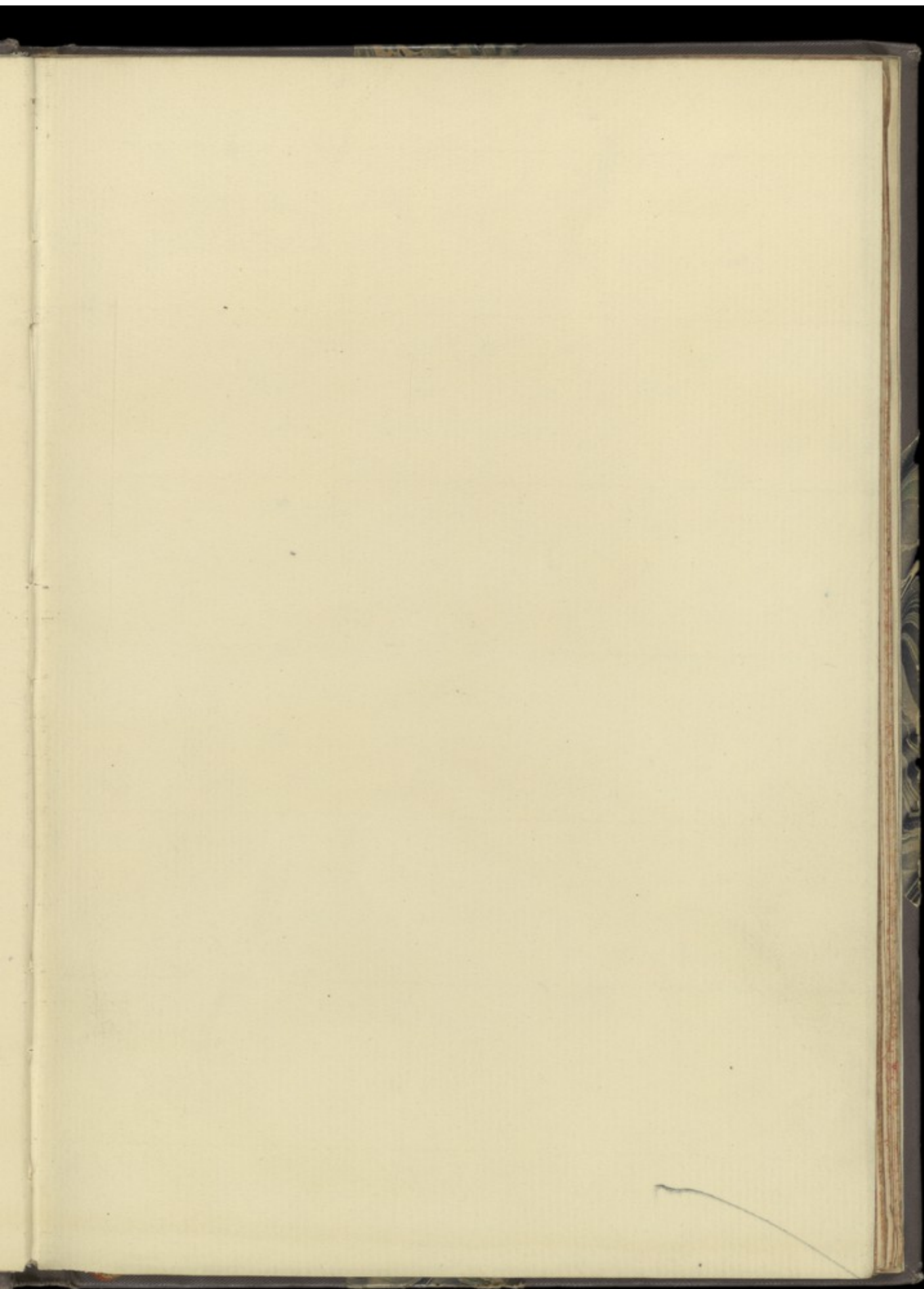
PRESS MARK

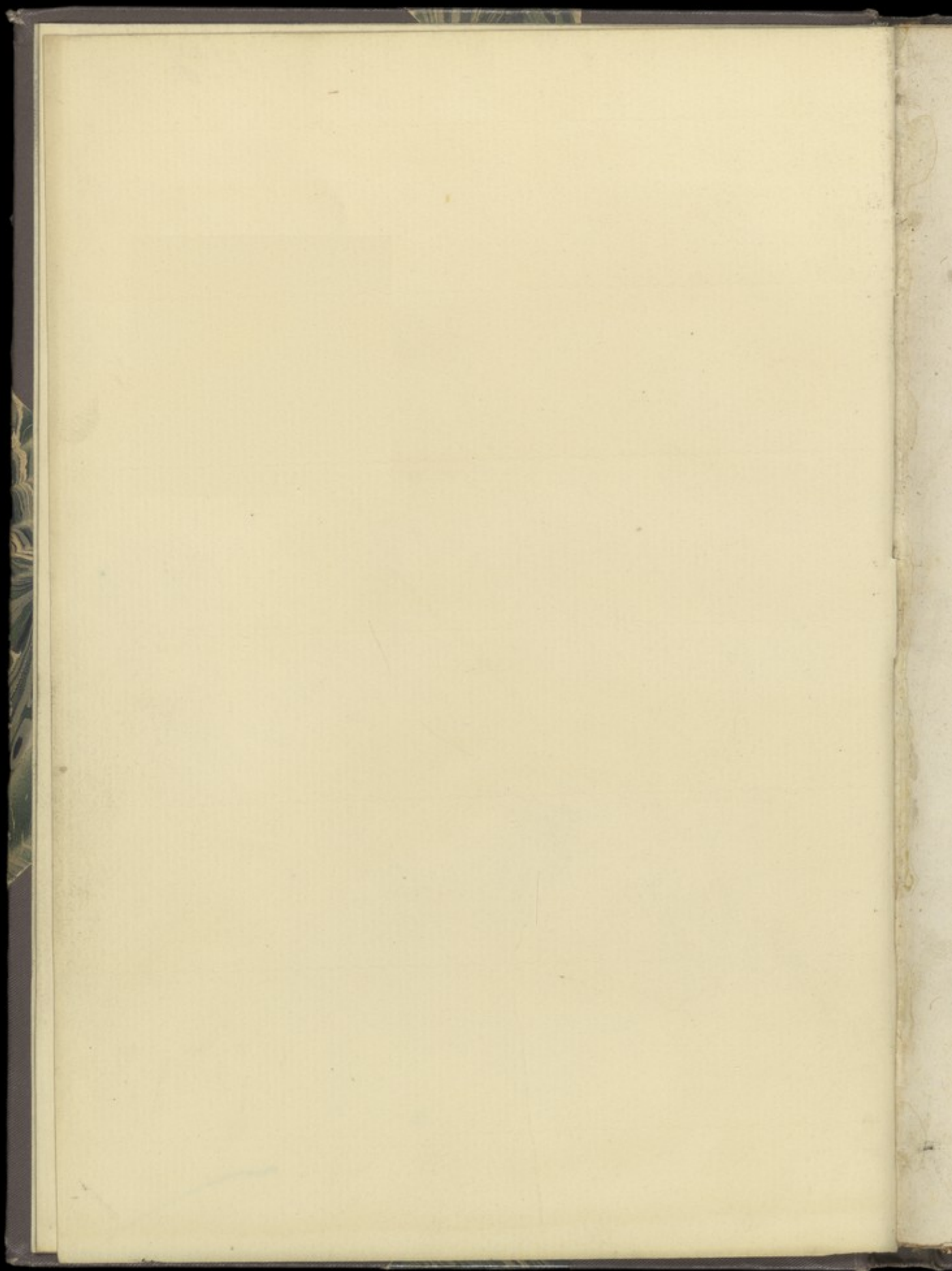
Voyvich
9/3/11

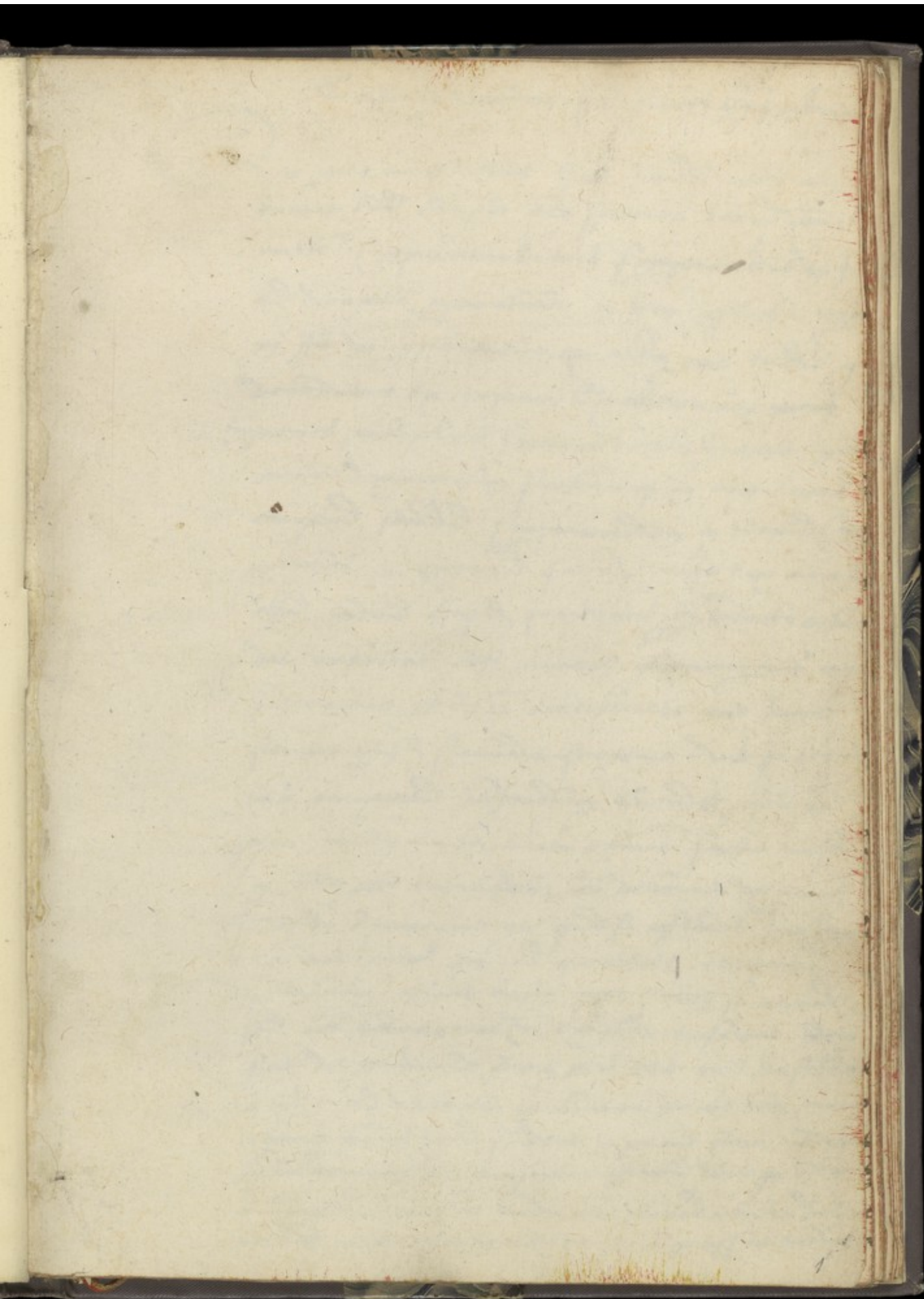


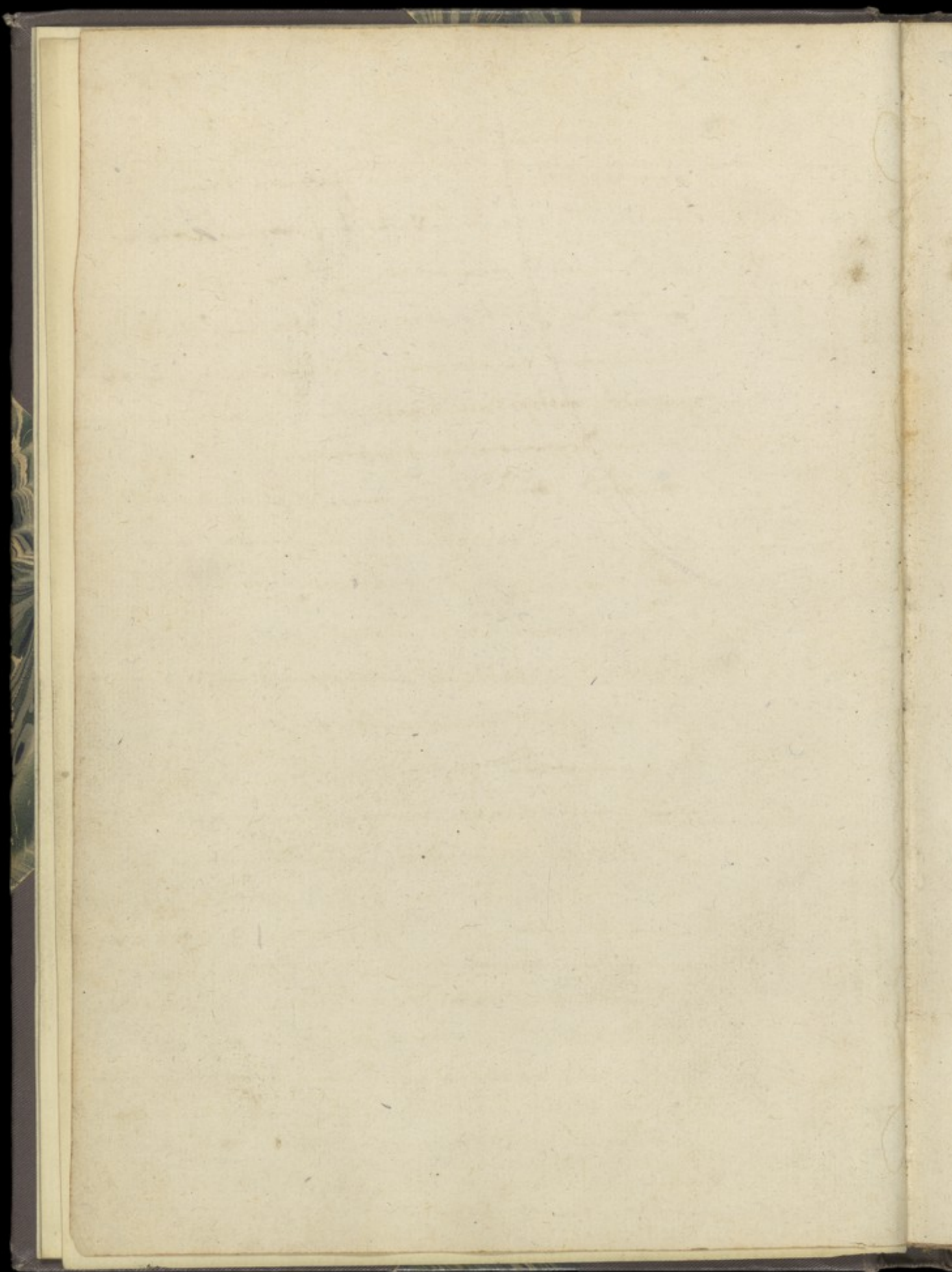












[illegible]

[illegible]

Nemo exstinet me exist et Inordinatio hoc valde
 profusum sed memore precepto hinc bochi quibus nos
 Instruit ex equitate negligentia nostri Sicut et In
 gat 2^m eod me profusum et negligentia per vitanda me
 tate monade Inordinatio hinc et relaxand gentuare
 quod sufficit binaria dupliet monade si tria
 tripli et si quaternaria quadrupli et si quaternaria qu
 dupli et si senaria sexupli et
 Exple

Omnia ludo spectantur Pugnificum
 Ludus adfectus solus flet fletu et or
 Gloria ludo et honor quod fletu colligit nescit
 Ludus ubi bellum diffundit ordine nescit
 Campi in geminis pugnificum fletu multorum
 Quattuor Imperatorum qui sunt in ludo fletu
 Et fletu pugnificum qui ludo fletu et or
 Pugnificum multum multum non pugnificum
 Pugnificum fletu fletu pugnificum et or
 Pugnificum nam pugnificum dantur fletu
 Pugnificum Multipliciter quod dantur fletu
 Quadrati subdantur eis pugnificum ordine
 Subdantur pugnificum ad dantur
 Pugnificum dantur pugnificum a pugnificum
 Pugnificum subdantur qui pugnificum pugnificum
 Pugnificum a pugnificum dantur pugnificum
 Pugnificum pugnificum pugnificum pugnificum
 Pugnificum pugnificum pugnificum pugnificum

4
Sunt autem hae Gen⁹ multiplex genit⁹ suppositivae
gen⁹ suppositivae gen⁹ multiplex suppositivae et ge
multiplex suppositivae (Delectis Itaq⁹ Dnobi qd
sunt de tribz singulibz restat dicendum
ex his tribz generibz scz ex multiplici et sup
positivae et suppositivae nascitur quid⁹ effectus qui
Pissimamque indurpat^r p^r numerorum pugna
Ad hui⁹ Itaq⁹ certum pugne sit tabula scz
hic duas in ead⁹ suppositivae potest ex alterutra
quarund⁹ s⁹ sunt campi tū in longum q⁹ in latum
dispositi Continet^r s⁹ una pars tabulae numer
paros alta⁹ s⁹ imparos et ex pte imparum
aliqui paros quibz penditur futurum Et est
notandum q⁹ numerorum parum quid⁹ sunt dng
quid⁹ quadrupli quid⁹ septupli quid⁹ octupli
Imparum s⁹ quid⁹ sunt tripli quid⁹ quintupli
quid⁹ sextupli quid⁹ nonupli et sic de c⁹ q⁹ sub pte
tribus quibz scz multiplici suppositivae et sup
positivae inq⁹ scz de quibz sub multiplici et sub
suppositivae et sub suppositivae tam paros
q⁹ imparos sunt genti Paros Itq⁹ num
ri sub quibz multiplici genti formid ex una
pte tabulae locis possident ex ordine natu
rali scz pmo Dupli deq⁹ quadrupli post
septupli et ad ultimum octupli Dupli videlicet

2 et 3 quadrupli. 4. et 5. sextupli. 6. et 7. b.
 octupli. 8. et 9. deinde octosyllabos qui sunt in
 sub multiplici genere ostendi. nam ex quibus suppositis
 obtinetur eorum proportionum. s. sesquialteri sesqui
 quartus sesquiseptimus sesquimortuus. Et hoc ita
 ut sesquialteri s. 9 et 6. gemini sunt dupli
 sesquialteri s. 12 et 8. sunt gemini quadrupli
 sesquiseptimus s. 21 et 14. gemini sunt septupli
 sesquimortuus s. 21 et 14. sunt gemini octupli
 deinde huiusmodi ex quibus suppositularum s. singuli
 perfecti sesquialteri sesquiseptimus sesquimortuus
 perfectus primo supponitur hoc modo ut
 singuli perfecti s. 27 et 18. sunt gemini sesqui
 aliter sesquimortuus s. 81 et 27. gemini sunt
 sesquialteri sesquiseptimus s. 162 et 81. gemini
 sunt sesquiseptimus sesquimortuus s. 267 et 153
 gemini sunt sesquimortuus Quibus modis eorum locis sunt
 ordinis diti. Dispositos una pars tabule gemini
 binos et binos eorum sunt quibus vel proportionibus de
 proportionibus. Item ex altera parte tabule sunt tripla
 vel quatuor de quibus multiplici similibus locis superiore
 habentes et primo tripli post quintupli deinde
 sextupli ad ultimum nonupli. Tripli s.
 3 et 2 quintupli s. 5 et 3 septupli s. 7 et 5
 nonupli s. 9 et 7 huiusmodi sunt tripli
 ex quibus multiplici nam de quibus suppositularum
 s. sesquialteri s. 27 et 18. sesquialteri sesquiseptimus
 sesquimortuus primo supponitur hoc modo ut sesquialteri
 s. 16 et 12 tripli s. 27 et 18 sesquialteri s. 36 et
 30 quintupli sesquiseptimus

Tabula	Dispo	pa	fronib
Arith	mit	nona	parand
3	4	2	9
Mult	polus	qua	duah
9	25	89	81
Sup	parati	cula	re
6	20	22	22
Sup	parati	tula	re
9	25	89	81
Sup	parati	en	re
15	25	91	143
Suppar	n	en	re
25	81	169	289
Super	parati	en	re

nona

nona

nona

nona

Tabula Dispositionis numerorum pugnata Inter numeros impares			
3	5	7	9
Multis	Polus	qua	dentis
9	25	49	81
Supero	pariti	mula	res
12	30	45	60
Supero	pariti	mula	res
16	36	64	100
Supero	pariti	on	res
28	66	120	190
Supero	pariti	en	res
49	121	225	361

.s. 90 et 42 septuplus sequitur .s. 90 et 100
 novissimis Item quod numerus ex hac sumpti
 culas numerus de quo sumptus .s. sumptus
 res quinquaginta septuplus paritatem summo
 neptetres hoc no sumptus et sumptus
 res .s. 28 et 49 sumpti sunt sequitur sumptus
 paritatem .s. 121 et 66 sequitur

196 1672 171 68

28 29 30 31 32 33 34 35 36 37 38 39 40 41 42 43 44 45 46 47 48 49 50 51 52 53 54 55 56 57 58 59 60 61 62 63 64 65 66 67 68 69 70 71 72 73 74 75 76 77 78 79 80 81 82 83 84 85 86 87 88 89 90 91 92 93 94 95 96 97 98 99 100 101 102 103 104 105 106 107 108 109 110 111 112 113 114 115 116 117 118 119 120 121 122 123 124 125 126 127 128 129 130 131 132 133 134 135 136 137 138 139 140 141 142 143 144 145 146 147 148 149 150 151 152 153 154 155 156 157 158 159 160 161 162 163 164 165 166 167 168 169 170 171 172 173 174 175 176 177 178 179 180 181 182 183 184 185 186 187 188 189 190 191 192 193 194 195 196 197 198 199 200 201 202 203 204 205 206 207 208 209 210 211 212 213 214 215 216 217 218 219 220 221 222 223 224 225 226 227 228 229 230 231 232 233 234 235 236 237 238 239 240 241 242 243 244 245 246 247 248 249 250 251 252 253 254 255 256 257 258 259 260 261 262 263 264 265 266 267 268 269 270 271 272 273 274 275 276 277 278 279 280 281 282 283 284 285 286 287 288 289 290 291 292 293 294 295 296 297 298 299 300 301 302 303 304 305 306 307 308 309 310 311 312 313 314 315 316 317 318 319 320 321 322 323 324 325 326 327 328 329 330 331 332 333 334 335 336 337 338 339 340 341 342 343 344 345 346 347 348 349 350 351 352 353 354 355 356 357 358 359 360 361 362 363 364 365 366 367 368 369 370 371 372 373 374 375 376 377 378 379 380 381 382 383 384 385 386 387 388 389 390 391 392 393 394 395 396 397 398 399 400 401 402 403 404 405 406 407 408 409 410 411 412 413 414 415 416 417 418 419 420 421 422 423 424 425 426 427 428 429 430 431 432 433 434 435 436 437 438 439 440 441 442 443 444 445 446 447 448 449 450 451 452 453 454 455 456 457 458 459 460 461 462 463 464 465 466 467 468 469 470 471 472 473 474 475 476 477 478 479 480 481 482 483 484 485 486 487 488 489 490 491 492 493 494 495 496 497 498 499 500 501 502 503 504 505 506 507 508 509 510 511 512 513 514 515 516 517 518 519 520 521 522 523 524 525 526 527 528 529 530 531 532 533 534 535 536 537 538 539 540 541 542 543 544 545 546 547 548 549 550 551 552 553 554 555 556 557 558 559 560 561 562 563 564 565 566 567 568 569 570 571 572 573 574 575 576 577 578 579 580 581 582 583 584 585 586 587 588 589 590 591 592 593 594 595 596 597 598 599 600 601 602 603 604 605 606 607 608 609 610 611 612 613 614 615 616 617 618 619 620 621 622 623 624 625 626 627 628 629 630 631 632 633 634 635 636 637 638 639 640 641 642 643 644 645 646 647 648 649 650 651 652 653 654 655 656 657 658 659 660 661 662 663 664 665 666 667 668 669 670 671 672 673 674 675 676 677 678 679 680 681 682 683 684 685 686 687 688 689 690 691 692 693 694 695 696 697 698 699 700 701 702 703 704 705 706 707 708 709 710 711 712 713 714 715 716 717 718 719 720 721 722 723 724 725 726 727 728 729 730 731 732 733 734 735 736 737 738 739 740 741 742 743 744 745 746 747 748 749 750 751 752 753 754 755 756 757 758 759 760 761 762 763 764 765 766 767 768 769 770 771 772 773 774 775 776 777 778 779 780 781 782 783 784 785 786 787 788 789 790 791 792 793 794 795 796 797 798 799 800 801 802 803 804 805 806 807 808 809 810 811 812 813 814 815 816 817 818 819 820 821 822 823 824 825 826 827 828 829 830 831 832 833 834 835 836 837 838 839 840 841 842 843 844 845 846 847 848 849 850 851 852 853 854 855 856 857 858 859 860 861 862 863 864 865 866 867 868 869 870 871 872 873 874 875 876 877 878 879 880 881 882 883 884 885 886 887 888 889 890 891 892 893 894 895 896 897 898 899 900 901 902 903 904 905 906 907 908 909 910 911 912 913 914 915 916 917 918 919 920 921 922 923 924 925 926 927 928 929 930 931 932 933 934 935 936 937 938 939 940 941 942 943 944 945 946 947 948 949 950 951 952 953 954 955 956 957 958 959 960 961 962 963 964 965 966 967 968 969 970 971 972 973 974 975 976 977 978 979 980 981 982 983 984 985 986 987 988 989 990 991 992 993 994 995 996 997 998 999 1000 1001 1002 1003 1004 1005 1006 1007 1008 1009 1010 1011 1012 1013 1014 1015 1016 1017 1018 1019 1020 1021 1022 1023 1024 1025 1026 1027 1028 1029 1030 1031 1032 1033 1034 1035 1036 1037 1038 1039 1040 1041 1042 1043 1044 1045 1046 1047 1048 1049 1050 1051 1052 1053 1054 105

16 12 9 6 25 18 60 100

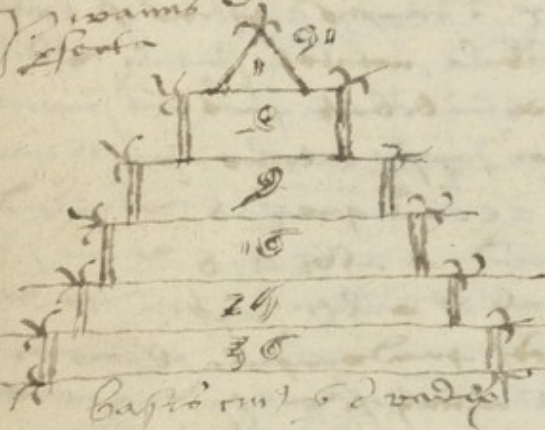
[Faint handwritten notes at the bottom of the page, likely bleed-through from the reverse side.]

[Faint handwritten notes and numbers, possibly bleed-through from the reverse side.]

In istis hinc numeris quos ex horis fecit gub
si ex multiplice et supparticulari et ex sing
tute possumus i tabula huiusmodi dispositis
precedenti monstrant eodem modo ad quibus nota
etiam numerorum i campis huiusmodi est ex
numeris hoc in tabula notatos singulis videlicet
singulos sustinere habebunt quod sunt numeri
quibus notantur non sicut calculos appellamus
et utamur calculis et sunt quos 8 notat de
quo multiplici octiduo et albi et 8 de quo sup
particulari trianguli et rubri Septem de
genere supparticulari quadranguli et magis
de de de et sunt calculi si denotat una parate
tabule alii ex alia qui proximos notatur
et sunt quadranguli quo sunt decies de quo
supparticulari loventur totum uno quo rotari

quadranguli colorate sed longe alid sunt
 formate quoad vera de pyramis perfecta
 alia de truncata. Quodlibet pyramis hys
 bases et modis inscriptos in singulis summa
 quoad effert qd habet in 3 maxima. scilicet in
 formis 3 6 9 2^a summa 24 1 3 16 7 19. 24
 1. 7 6 5 4 3 2 1 summa et minima unitate qd est
 aggregati. qd. effert. Item truncta pyramis
 hys bases 9 et numeros in singulis aggregato
 quoad effert. 190. habet in 3 maxima base
 .s. Inferior 6 1 7 2^a superior 19. 7 3 3 6. 7 2.
 2 4 1 5 .s. summa et minima 16 quoad summa
 sunt 190 formae itaqz pyramidum post
 eadem ostendit exempla. Unde pyramides
 hys ad aut calculorum ordinata suorum in
 castro adhibet insidias. Immo intemptantes cap
 ture militabunt. Dicit autem calculorum in sua
 pyramide sic ordinantur vnde sunt statu
 ti in campis de quibus multiplici singuli sin
 gulis scdm qd vult notat Inscripctqz

Pyramis
perfecta



Pyramis truncata



Trianguli per Statutum in campo de genere
 triangulari Quadranguli autem in sua pyramide
 Statutum in campo de genere suppositi sunt et in
 signatis instructis pyramides per se facta ex de la
 pte per numeros proportionales et per se demonstrata
 habent de pende ex alia quoque demonstrata sunt
 ante numeros quos sunt utique demonstrata
 in quo campo pyramidibus longitudo quoniam
 habet itaque dispositio facta legitime fiat allu
 tum hanc per se habet hoc in Multipliciter
 videlicet per se campo suppositum utique
 et ad campo suppositum. Quadranguli ad 4
 in sua pyramide ex de se factum hoc de
 veteris de pende per se factum ar. Angulari
 Ex his itaque modis numeris numerum autem per
 se factum Angulari per se factum in campo
 in se regularis et sunt facta in campo
 quoniam regularis calidus debet autem ad
 Si numerus numerum quoniam per se legitime per
 in se factum quoniam offendit autem per se
 alia regula si numerus duo sunt per se factum
 tur in se factum. Item si campo in se factum
 per se factum multipliciter numerum summa mayo
 ris aduisti per se factum maior hinc per se
 per se factum per se factum et per se factum
 per se factum et per se factum et per se factum
 per se factum nisi fuerint ab alio de pende per se
 hinc per se factum et quadranguli per se factum per se
 per se factum et alia quoniam hinc per se factum
 per se factum autem per se factum Item per se factum
 per se factum per se factum Item de pende
 per se factum in se factum basis est 36 qui in
 militat in se factum aduisti Regula Si basis
 per se factum ex alia per se factum offendant
 per se factum in se factum campo multipliciter
 basis offendit reddat per se factum autem

hoc autem regula 6^a de fecta pyramide
 de fecta pyramide vana gstatit cuius basis
 est 64 Et hinc regulis sufficit de captiva
 calidiorum seu primorum i temporis rithmice
 de primis Si quis autem de pugna victo
 videt quod voluerit summa studiat futuri
 maximam armoniam in castro aduerso gstatit
 et Quod si non valeat maximam saltem mi
 noris gstatit armonie namque sunt due bar
 de majores alia 10 minus 1000 100 + 1000
 habet mentem gstatit per 1000 p quatuor
 ad acquisita pda velut p dnam vel p dno
 veniunt vel p quatuor qui magis valet
 ad armoniam gstatit Et e notandum q
 quicquid primis acquisitis pda valet ad armoniam
 gstatit magis ab alio dimonere debet a loco
 quo positi fuerat 7^a armonia altior ex
 teris gstatit medietatibus scilicet ppositiva geo
 metria et armonia duxit medietas
 hinc casus differentias proportionales p dnt
 6.9.12 Eadem in differentia 2^a p p et
 et 9 p 2^a p 9 et 12. si tenemus p dnt sunt
 proportionales q^{uod} p dnt non et p 2^a p p
 p p p et p dnt 9 et 12 p p p 7^a Geo
 metria medietas hinc casus p. dnt ab diffe
 rentias et casus p p p et 2.6.9. 2^a hinc
 p dnt 9 et 6 p p p p p et p dnt p et 4
 eadem p dnt p p p p p p. 2 et 3
 armonia medietas hinc p et differentias
 p p p p dnt p p p q^{uod} maximam ad
 minimam p dnt p p p et medij

8
 habet se ad differentia medij et minimi ut
 3 et 6. Sesquialtra opposito videtur 2 et 3 et 4 et
 sesquialtra ut 4 et 6. Et sunt maximus 6 et
 minimus 3 et 2 duplus. Ita differentia medij et maxi-
 mi 6 et 3. Binarius se habet ad unitatem 2 et differ-
 entia medij et minimi 3 et 2. Ternarius et quaternarius 3 et 2
 4 et 12 et 18. Minor autem armonia ex duabus
 constat medietatibus scilicet a symmetria et armonia ut
 ex geometria et armonia de quibus fuit dictum
 2. Item ex penam et virtutibus 1 et 12. 9 et 6. fit
 acquisita scilicet. Item alia virtutibus ex penam
 scilicet 6 et 12. Item ex parte Imperij alia vir-
 tutibus 3 et 6 et 12 et 18 fit acquisita scilicet habet
 armonias sunt virtutibus studiorum laboribus
 Ingenio reliquum assignandum quibus si premissa se-
 no redditis insuper omnia nullatenus Ignorant
 Et hoc de Differentia diligenti labori suffi-
 ciunt
 fuitur Liber de pugna mathematica
 qui Differentia inducitur

[illegible]

Extrait de la minute de l'acte de baptême
14 de acte précédant donné

Sorsio fit duobus quibusdam fortasse quibusdam
 et minoribus quibusdam et maioribus quibusdam
 et ad idem sit per eandem sortem et numerum
 simplicium fortis in deris sunt et deris
 Quorum non nisi fortis possunt deris per se
 hi duosimul de variis et fit hoc ordo
 Compesit minoris nascitur non fit et
 Similiter quoniam maiores atque minores
 fortis variis veniunt inderis fortis
 Et reliqui quanto minoris quoniam maiores
 tanto fortis et per se ad deris
 quoniam fortis et fit veniunt una
 fortis per alius minoris fortis utroque
 fit ut sit duo maiores fortis et minores
 una quibus sit fortis et duos sequentes
 hic maior minor fortis quibus sit una
 duos fortis per se sit una fit una
 Quinque et per se aggrando sit
 Quatuor ad minoris quibus et fortis sit una
 Quod videt leniora fiti subterfa tabella

9
 punctura modis quod si duplicantur ex se
 quilibet admutuo reliquerunt quolibet. In
 praedictis triginta quasi sex quinquaginta
 et si distincta fuerint omnino sibi tota
 Anaxagoras esse modis distinctum totid. sed
 si duo quoniam fuerint distincti
 etiam inveniunt hunc totum lib. 8 in duos
 Quod sibi dicitur omni subiecta figura
 Tabula distincta puncta

666	999	888	333	222	m	669
668	663	662	661	666	668	663
592	991	886	884	883	882	881
336	337	338	332	331	226	227
228	223	221	116	117	118	113
112	668	993	882	881	662	669
631	931	669	662	661	621	921
821	982	981	831	682	632	932

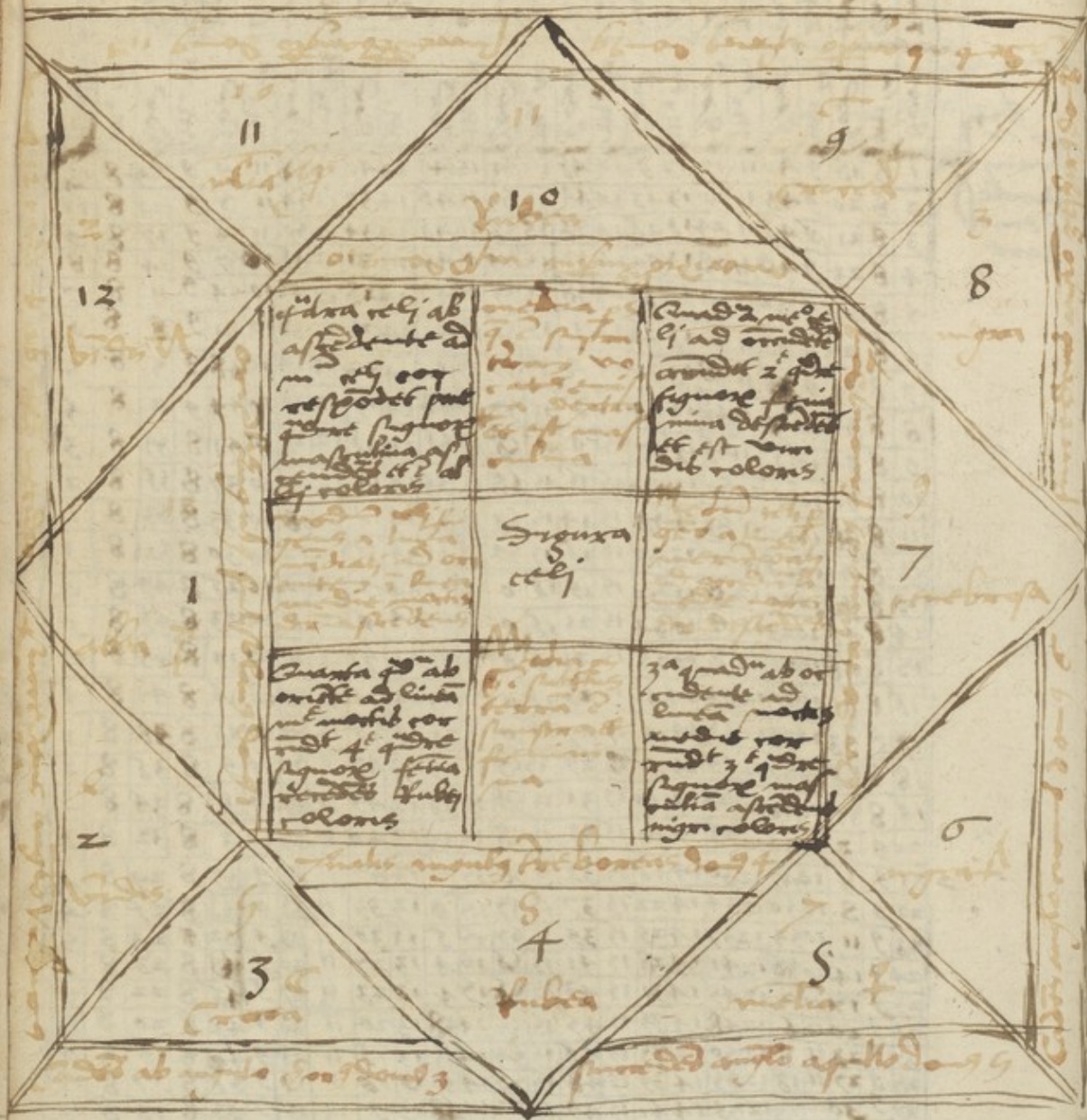
Quosdam sunt qui subtiliter suspicant
de pontatibus quibus una cadit hinc
fuitque quibus sunt tres aut sex quod stoma cadit
tunc differre nequit quod stoma fuerit tota
pediti minus si pro sit una core
diffimiles pinnalesque duo fiera somata pinnar
diffimile rursus pinnosus dore
sed si diffimiles sunt oes pinnosus sex
hi possit mudi quod quilibet ex tribus un
ad sedens reliqui duo pinnant lora sicut
pontatibus dicit alio modo pro
quingenta modis et sex indifferens
in pontatibus pontatibusque dicit

Atq; his oris eademq; pmentib; quib; fuit
 Compositos numericos quib; d' lusterib; vps
 Unde put int eos sunt distincti
 Idem cognosces quante unitatis ore
 Quilibet est paret su quate debilitatis
 Quod subtrahit potest tibi declarare figura
 Quot pmentibus et quot cadetibus
 habet quilib; numerorum et
 ppositum

3	pmentibus	1	Cadetibus	1
8	pmentibus	2	Cadetibus	3
4	pmentibus	.	Cadetibus	6
6	pmentibus	3	Cadetibus	10
4	pmentibus	8	Cadetibus	19
8	pmentibus	9	Cadetibus	21
9	pmentibus	6	Cadetibus	24
10	pmentibus	6	Cadetibus	24

Tabula quantitatis die artificialis

Boort	1	2	3	4	5	6	7	8	9	10	11	12	13	14	15	16	17	18	19	20	21	22	23	24	25	26	27	28	29	30	31
Boort	1	2	3	4	5	6	7	8	9	10	11	12	13	14	15	16	17	18	19	20	21	22	23	24	25	26	27	28	29	30	31
Boort	1	2	3	4	5	6	7	8	9	10	11	12	13	14	15	16	17	18	19	20	21	22	23	24	25	26	27	28	29	30	31
Boort	1	2	3	4	5	6	7	8	9	10	11	12	13	14	15	16	17	18	19	20	21	22	23	24	25	26	27	28	29	30	31
Boort	1	2	3	4	5	6	7	8	9	10	11	12	13	14	15	16	17	18	19	20	21	22	23	24	25	26	27	28	29	30	31
Boort	1	2	3	4	5	6	7	8	9	10	11	12	13	14	15	16	17	18	19	20	21	22	23	24	25	26	27	28	29	30	31
Boort	1	2	3	4	5	6	7	8	9	10	11	12	13	14	15	16	17	18	19	20	21	22	23	24	25	26	27	28	29	30	31
Boort	1	2	3	4	5	6	7	8	9	10	11	12	13	14	15	16	17	18	19	20	21	22	23	24	25	26	27	28	29	30	31
Boort	1	2	3	4	5	6	7	8	9	10	11	12	13	14	15	16	17	18	19	20	21	22	23	24	25	26	27	28	29	30	31
Boort	1	2	3	4	5	6	7	8	9	10	11	12	13	14	15	16	17	18	19	20	21	22	23	24	25	26	27	28	29	30	31
Boort	1	2	3	4	5	6	7	8	9	10	11	12	13	14	15	16	17	18	19	20	21	22	23	24	25	26	27	28	29	30	31
Boort	1	2	3	4	5	6	7	8	9	10	11	12	13	14	15	16	17	18	19	20	21	22	23	24	25	26	27	28	29	30	31
Boort	1	2	3	4	5	6	7	8	9	10	11	12	13	14	15	16	17	18	19	20	21	22	23	24	25	26	27	28	29	30	31
Boort	1	2	3	4	5	6	7	8	9	10	11	12	13	14	15	16	17	18	19	20	21	22	23	24	25	26	27	28	29	30	31
Boort	1	2	3	4	5	6	7	8	9	10	11	12	13	14	15	16	17	18	19	20	21	22	23	24	25	26	27	28	29	30	31
Boort	1	2	3	4	5	6	7	8	9	10	11	12	13	14	15	16	17	18	19	20	21	22	23	24	25	26	27	28	29	30	31
Boort	1	2	3	4	5	6	7	8	9	10	11	12	13	14	15	16	17	18	19	20	21	22	23	24	25	26	27	28	29	30	31
Boort	1	2	3	4	5	6	7	8	9	10	11	12	13	14	15	16	17	18	19	20	21	22	23	24	25	26	27	28	29	30	31
Boort	1	2	3	4	5	6	7	8	9	10	11	12	13	14	15	16	17	18	19	20	21	22	23	24	25	26	27	28	29	30	31
Boort	1	2	3	4	5	6	7	8	9	10	11	12	13	14	15	16	17	18	19	20	21	22	23	24	25	26	27	28	29	30	31
Boort	1	2	3	4	5	6	7	8	9	10	11	12	13	14	15	16	17	18	19	20	21	22	23	24	25	26	27	28	29	30	31
Boort	1	2	3	4	5	6	7	8	9	10	11	12	13	14	15	16	17	18	19	20	21	22	23	24	25	26	27	28	29	30	31
Boort	1	2	3	4	5	6	7	8	9	10	11	12	13	14	15	16	17	18	19	20	21	22	23	24	25	26	27	28	29	30	31
Boort	1	2	3	4	5	6	7	8	9	10	11	12	13	14	15	16	17	18	19	20	21	22	23	24	25	26	27	28	29	30	31
Boort	1	2	3	4	5	6	7	8	9	10	11	12	13	14	15	16	17	18	19	20	21	22	23	24	25	26	27	28	29	30	31
Boort	1	2	3	4	5	6	7	8	9	10	11	12	13	14	15	16	17	18	19	20	21	22	23	24	25	26	27	28	29	30	31
Boort	1	2	3	4	5	6	7	8	9	10	11	12	13	14	15	16	17	18	19	20	21	22	23	24	25	26	27	28	29	30	31
Boort	1	2	3	4	5	6	7	8	9	10	11	12	13	14	15	16	17	18	19	20	21	22	23	24	25	26	27	28	29	30	31
Boort	1	2	3	4	5	6	7	8	9	10	11	12	13	14	15	16	17	18	19	20	21	22	23	24	25	26	27	28	29	30	31
Boort	1	2	3	4	5	6	7	8	9	10	11	12	13	14	15	16	17	18	19	20	21	22	23	24	25	26	27	28	29	30	31
Boort	1	2	3	4	5	6	7	8	9	10	11	12	13	14	15	16	17	18	19	20	21	22	23	24	25	26	27	28	29	30	31
Boort	1	2	3	4	5	6	7	8	9	10	11	12	13	14	15	16	17	18	19	20	21	22	23	24	25	26	27	28	29	30	31
Boort	1	2	3	4	5	6	7	8	9	10	11	12	13	14	15	16	17	18	19	20	21	22	23	24	25	26	27	28	29	30	31
Boort	1	2	3	4	5	6	7	8	9	10	11	12	13	14	15	16	17	18	19	20	21	22	23	24	25	26	27	28	29	30	31
Boort	1	2	3	4	5	6	7	8	9	10	11	12	13	14	15	16	17	18	19	20	21	22	23	24	25	26	27	28	29	30	31
Boort	1	2	3	4	5	6	7	8	9	10	11	12	13	14	15	16	17	18	19	20	21	22	23	24	25	26	27	28	29	30	31
Boort	1	2	3	4	5	6	7	8	9	10	11	12	13	14	15	16	17	18	19	20	21	22	23	24	25	26	27	28	29	30	31
Boort	1	2	3	4	5	6	7	8	9	10	11	12	13	14	15	16	17	18	19	20	21	22	23	24	25	26	27	28	29	30	31
Boort	1	2	3	4	5	6	7	8	9	10	11	12	13	14	15	16	17	18	19	20	21	22	23	24	25	26	27	28	29	30	31
Boort	1	2	3	4	5	6	7	8	9	10	11	12	13	14	15	16	17	18	19	20	21	22	23	24	25	26	27	28	29	30	31
Boort	1	2	3	4	5	6	7	8	9	10	11	12	13	14	15	16	17	18	19	20	21	22	23	24	25	26	27	28	29	30	31
Boort	1	2	3	4	5	6	7	8	9	10	11	12	13	14	15	16	17	18	19	20	21	22	23	24	25	26	27	28	29	30	31
Boort	1	2	3	4	5	6	7	8	9	10	11	12	13	14	15	16	17	18	19	20	21	22	23	24	25	26	27	28	29	30	31
Boort	1	2	3	4	5	6	7	8	9	10	11	12	13	14	15	16	17	18	19	20	21	22	23	24	25	26	27	28	29	30	31
Boort	1	2	3	4	5	6	7	8	9	10	11	12	13	14	15	16	17	18	19	20	21	22	23	24	25	26	27	28	29	30	31
Boort	1	2	3	4	5	6	7	8	9	10	11	12	13	14	15	16	17	18	19	20	21	22	23	24	25	26	27	28	29	30	31
Boort	1	2	3	4	5	6	7	8	9	10	11	12	13	14	15	16	17	18	19	20	21	22	23	24	25	26	27	28	29	30	31
Boort	1	2	3	4	5	6	7	8	9	10	11	12	13	14	15	16	17	18	19	20	21	22	23	24	25	26	27	28	29	30	31
Boort	1	2	3	4	5	6	7	8	9	10	11	12	13	14	15	16	17	18	19	20	21	22	23	24	25	26	27	28	29	30	31
Boort	1	2	3	4	5	6	7	8	9	10	11	12	13	14	15	16	17	18	19	20	21	22	23	24	25	26	27	28	29	30	31
Boort	1	2	3	4	5	6	7	8	9	10	11	12	13	14	15	16	17	18	19	20	21	22	23	24	25	26	27	28	29	30	31
Boort	1	2	3	4	5	6	7	8	9	10	11	12	13	14	15	16	17	18	19	20	21	22	23	24	25	26	27	28	29	30	31
Boort	1	2	3	4	5	6	7	8	9	10	11	12	13	14	15	16	17	18	19	20	21	22	23	24	25	26	27	28	29	30	31
Boort	1	2	3	4	5	6	7	8	9	10	11	12	13	14	15	16	17	18	19	20	21	22	23	24	25	26	27	28	29	30	31
Boort	1	2	3	4	5	6	7	8	9	10	11	12	13	14	15	16	17	18	19	20	21	22	23	24	25	26	27	28	29	30	31
Boort	1	2	3	4	5	6	7	8	9	10	11	12	13	14	15	16	17	18	19	20	21	22	23	24	25	26	27	28	29	30	31
Boort	1	2	3	4	5	6	7	8	9	10	11	12	13	14	15	16	17														



Tabula festorum mobilium perpetua

[illegible]

Deo laus et gloria

Colatantia lugomina

hebraica decantatio

In die natura viginti quattuor hore namq; tenet
Hora mille et bisquadrata puncta Luna tenet denm
vigenoue senus motu cu septem punctis
bisquadratis terdenis

¶ In quo ligno luna sit declaratum
Luna etatem interpretat p qdritatem possit
p denos dandeq; p tot denos luna transit
p ligna qui pntabit penitus qd recte
lignu gntu est soli et si ultra numeris
superat quicquid dieru p tot gdu lignu
aliud luna intrat olmpu gdu quoq;
denno hat luna qlibz ligno gdu his
bin pro q due repetunt pon
lunina declaratum quando
sol intrat qlibz lignu

¶ In his nona martis hat axes luna
cu sole rectis diebus atq; terdenis
Et reliqua ligna eodem ordine nota

Dies ante qlibet accipitur p vno gdu gdu p 50 minutis
minuta p 50/2^{as} secunda p 50/3^{as} et sic usq; ad decimam
minutu

Sic hic sol rursus tunc datur regula potest morari
in quibus lignis per 30 dies + per 30 dies parum plus
et parum minus.

Plus + 2 dies

Leo sagittarius arces sunt calida sunt hircus regnant
Aqua libra gemini calefunt humida pon
Taurus virgo capricornus frigida hircus sunt
Pisces scorpio cancer sibi invidant tauri

Sol ergo intrante in arctem ab eodem die usque ad dies 30
prima et secunda hora vniuersumque dies attribuitur
arcti 3^a et 4^a tanto et sic usque ad finem
Egreditur autem 30 diebus quibus sol moratur
in arcte Signum tauri ingreditur in quo ut
dicitur sol moratur per triginta dies rursus
ordo qui 1^a et 2^a hora vniuersumque dies
attribuitur tanto 3^a et 4^a gemini et sic

Signorum quodam maxime tauri cancer
virgo scorpius capricornus pisces femina
quodam arces gemini leo libra sagittarius aquarius

Signa autem respectu solis sunt 30 gradus
et quibus gradus accipitur pro die et sic
sol moratur in quolibet signo per 30
gradus + per 30 dies sed respectu lune
per 10 gradus quorum 4 po
nuntur per die et sic luna moratur in
quolibet signo per duas dies cum dimidio

Respectu 8 solis sunt 30 dies quoniam quidam
 masculini quidam feminini ut patet in
 et per tabulam infra scriptam apparet
 quod primi dies 8 + gradus arietis sunt
 masculini .9. autem sequentes feminini et a .9.
 15 masculini sunt et a 15 usque ad 22 sunt
 feminini et a 22 usque in finem arietis sunt
 masculini.

signa	Tabula		emendatio	
	♂	♀	♂	♀
Aries	m 8	f 1	m 8	f 1
Taurus	f 4	m 6	f 4	m 6
Gemini	f 4	m 2	f 4	m 2
Cancer	m 2	f 6	m 2	f 6
Leo	m 4	f 3	m 4	f 3
Virgo	f .	m 2	f .	m 2
Libra	m 4	f 10	m 4	f 10
Scorpius	m 2	f 10	m 2	f 10
Sagittarius	m 2	f 3	m 2	f 3
Capricornus	m 11	f 8	m 11	f 8
Aquarius	m 4	f 10	m 4	f 10
Pisces	m 10	f 10	m 10	f 10

Signa etiam dicuntur huiusmodi quoniam quidam
 sunt vocati huiusmodi tenebrosi quidam vero
 ludi et candidi et varii quidam funi
 Nam a principio arietis usque ad 3 gradum sunt
 tenebrosi et a 3 gradum in 8 ludi et ab 8
 in 10 tenebrosi ut in tabula sequenti videre est

ligna

Gradus


Aries	te 3	lu 9	te 8	lu 2	va 2	lu 4	va 0
Taur ⁹	te 3	lu 2	lu 2	lu 3	va 4	lu 1	te 2
gemin ⁱ	lu 2	te 3	lu 4	va 2	lu 6	te 4	va 2
Cancer	lu 12	te 2	va 2	fu 2	lu 8	va .	.
leo	te 10	fu 10	va 4	lu 4	.	.	.
Virgo	te 4	lu 3	va 2	lu 6	fu 6	va 4	te 2
libra	lu 4	te 4	fu 8	te 3	lu 6	va 2	.
Scorpi ⁹	te 3	lu 4	va 6	lu 6	fu 2	va 1	te 3
Sagit ⁹	lu 9	te 3	lu 1	fu 2	lu 1	.	.
Cap ⁹	te 1	lu 3	fu 4	lu 2	te 3	va 2	te 4
aquari ⁹	lu 2	lu 4	te 2	lu 8	va 2	fu 4	.
pisces	te 6	lu 6	te 6	lu 2	va 2	lu 3	te 2

Ordinū qui in lignis sunt adhuc quidam
dicuntur azemena .i. gūs debilitantes
corpora et in tabula sequenti patet

ligna	gradus azemena					
Taur ⁹	6	1	8	19	10	.
Cancer	9	.	12	13	12	.
leo	19	20	21	28	.	.
Scorpi ⁹	19	29
Sagitari ⁹	11	.	.	18	.	19
capr ⁹	26	.	28	.	.	29
aquari ⁹	18	.	19	.	.	.

Unū ergo lūx volueris aliquid p malulo
respicere in quo ligno et in quo gradu
ibi acciderit infirmitas et in quo planda

et maxime in qualuna quilibet luna magis
duratur in corporibus humanis quam alii planete
quod est nobis propinquior ut iter aut aliud quodvis
quod si sit per masculo et facta sunt in gradibus
masculinis et planetis erit fortis siue sit in
bono siue malo Et si pro femina et solus et
planete sunt feminini erit similiter fortis
siue in bono siue in malo et si facta emineat
in gradibus lucidis tunc bonum significat
et si in gradibus tenebris et variis tunc
malum portendit atque nocivum et
si in gradibus tenebris credere de bonis
et fortitudine sed si sunt in gradibus qui
dicuntur putei tunc significant duritiam
et horribilitatem et si sunt in gradibus
fortunam augmentantibus bonum augere
oblivionem ac dominationem terre ac
divitias significant ac ostendunt sed quod aliqui
istorum graduum sunt ascendentes in orientem
illo tunc maiorem habent significum siue sit in
bono siue in malo quod scire poteris in hunc
modum quod quoties aliquid lignum oritur septem
ab illo petit occidit ubi ergo quod arbor
oritur libra lumen petit occidit et sic de aliis

 In lignis etiam sunt gradus quidam qui dicuntur
putei cum fuerit planeta per aliquo istorum
dicuntur esse in puteo ut est 6^{us} gradus ligni arboris
11/16/21/229 et sic de aliis lignis prout
in tabula sequenti continentur

14

Sunt proterea gradus qui dicuntur fortunam
augmentantes et hi sunt qui in secunda tabella

signa		gradus			putes	
Aries	♈	11	18	21	.	29
Taur ⁹	♉	12	.	29	.	24
gemini	♊	12	18	26	.	30
canter	♋	18	23	26	.	30
leo	♌	13	14	22	.	23
virgo	♍	13	18	20	.	24
libra	♎	18	20	21	.	.
scorp	♏	10	22	28	.	.
sagit	♐	12	14	22	21	30
capri	♑	18	18	22	28	24
aquari ⁹	♒	18	28	29	.	.
pisces	♓	9	19	21	28	.

signa		gradus		fortune	
Aries	♈	19	.	.	.
Taur ⁹	♉	13	14	21	.
gemini	♊	11	.	.	.
canter	♋	1	2	8	14
leo	♌	2	4	1	19
virgo	♍	3	13	20	.
sagit	♐	13	29	.	.
capri	♑	12	13	28	.
agua	♒	18	18	21	20
pisces	♓	13	14	.	.

Signa autem huius assignationes proprias in membris
corporis humani quod dicitur est primum et primum
signum ideo totum caput et faciem pupillam
oculi et quicquid in eo continetur et accidit ex
infirmis. Taurus collum et guttur et
quicquid eis accidit ex infirmitatibus et glandes
et fletum. Gemini habet humeros brachia et
manus et infirmitates in eis accidentes. Cancer
habet pectus pulmonem et splenem. Virgo ventrem
et intestina. Leo superiora thoracis et cor ac nervos
latus ossa terga ac dorsum. Libra renes et
ventris interiora ac umbilicum plectum angustas
et filia. Scorpius virgam velum testiculos
vulvam et emorroidas. Sagittarius humeros dorsum
colorem testiculos et filia ac remotionem membrorum
a loris lumbis et eorum ablationes et luxuriantias
et est digitus superfluum et g. Capricornus
femora et genna et eorum nervos ac eorum
infirmis. Aquarius tibias videlicet in interiora
clavum et ramillarum et nervos eorum et ablationes
ac dolores venarum in eis accidentes. Piscis
habet pedes et eorum nervos ac infirmitates et podagra.

Luna si existerit in arietem bonum est sanguinem
minime de brachio balneum intrare. Heri impere
ac omnia alia que volueris medicinarum capiti
facere non quacunque ratione vel modo longiori
vel propinquiori capiti autem nec barbam radere
velis.

Luna in Taurus optimū est oīa fundamēta
 facere et intrare domū ad heredandam
 et Her Incipere rā negotiatiōis optimū est
 etiam plantare arbores et oīa opalignorū
 facere medicinā accipere sanguinē minnere
 vixorem duxere vadere ac dispensare
 bonū est Timentis autem et lingue
 ac colli passioibz multam fatias medelam

Luna in geminis sanguinē minnere non
 est bonū de brachiis nec in eis aliquam
 facere medicinam neqz Her Incipere neqz
 ad annū ire neqz locutatem aliquam
 copulare neqz de porta exire nec aliquid
 petere

Luna in cancre bonū est facere quicquid
 vulneris medicinā dare laxatūā Her
 et aliis membris eis virinis verūty perfor
 facere medelam gdnit et minutionem
 qualiterūqz

Luna in Leone cor et Stomachus dñatur
 loqui regibus et pñatibus et Incipere Her
 p mare vel p terram tñ non est bonū
 medicinam accipere nec veltimētum non tñducere

~~mer~~ mer sanguinem minnere sed aurū
et argentum emere bonū est

luna in Virgine bonū est turpescere oī op⁹
terrenū et ad terram p̄finitem terrā
quoq; emere editura facere aīa ha emere
verū m̄ malū est medicinam facere
in Intestinis et in his q̄ adhaerent

luna in Libra bonū est loqui de matrimonio
et gloriari et deliberare oīa que p̄tinent
ad aliquam prudētiā reñib; autem
velne medela negatur aliis autem m̄bris
medicinam dare ac sanguinē minnere
bonū est

luna in Scorpione nil boni turpēdū
et maxime nulli vulnerato p̄ medicinā
succurrendū p̄videndū autem nec ano
datū laudatur gloriū medicinē

luna in Sagittario bonū est turpescere et
et argentum tractare ac medicinam dare
et sanguinē minnere

luna in Capricorno bonū ē venari et oīa vpa
cultura exercere aīa ha emere iter turpe

16
luna in agnatio bonum est navigare
et de Her Turpore et leuato et alios panes emere

luna in pilsibz bonum est medicinam accipe
et bonum est tractare de his que ad partem
pntinent

Lamula regnante nullam lanas flebothomiam
ner accipias medicinam qm est pignae nature
vñ pperates sub rane et om rane nullam
lanas flebothomiam ner accipias medicinam
cognitio autem planetarum habetur p solus
sequens

Talis regnabit planeta qualis intulit
dies bis nonum mactis q p solum annu

Et etiam regnat specialiter quilibz planeta
qualibz die non obstante regnatio qnaly

supra scripta xly gra dies dominus est

dies solis qm sol tanq nobilior attribuitur

domo et id est q prima vniuersumqz dies

hora tribuitur planete lue Impolitionis

planetarum quida boni quida mali qdam mediores
alii masculini alii feminini alii ra et lra alii cōtra et
alii ad his duobus e contra

Eius

Juppiter et Venus boni sunt lat. Marsq. maligni
Sed, mercur atq. hinc cum sole sunt mediores
Mars Venus cum sole calefunt tempora vere
Juppiter humectat calorem sed luna pstat
cum mercur humidum frigi q. nota latitudo
Frigidum cum luto temp. mala faciendo

Saturnus Juppiter Mars sol et mercuri sunt
masculini Ven⁹ autem et luna feminini
Verum sciendum est q. Saturnus Juppiter et sol in
die sunt masculini et in nocte feminini
Mars vero et luna sunt feminini per diem et
masculini per noctem Venus autem semper feminea
mercuri vero est masculinus in masculinis et
femineus in feminis

His visis dicendum de prelagagnis hinc vñ
sciendum q. luna prima qui infirmabitur
leniter egrotabit et deo qual videbit in somnio
bonum erit exit et utile

Luna 2^a egrotans cito sanabitur somnium nullum hñ
effectum sed iter pagare bonum

Luna 3^a egrotans non evadet et ab omni Anticipatione
abstine

Luna 4^a egrotans dum egrotabit sed evadet et si somnium
bonum fuerit effectum habebit et non nocebit et omni
impetere bonum

luna 1^a eger morietur & hominū erit in
suspense sed ab omni re rursus

luna 2^a eger lemiter egrotabit et hominū restitū
erit atq; bonū & similiter bonū p̄ omnia

luna 3^a eger a medicis sanabitur hominū restitū
erit post septanōem et est gregū ad eū quod vis

luna 4^a eger dū laborabit hominū restitū
erit et utilis est omnibz illa dies

luna 5^a eger cito conualecet hominū infra
paucos dies veniet et oīa fructuere bonū est

luna 6^a eger usq; ad periculum egrotabit
sed liberabitur hominū erit paucū sed utile est
oībz ut pueros mittere ad scholas bonū est

luna 7^a eger multū non egrotabit si hominū
veniet infra 4 duos explebitur et oīa
fructuere bonū est

luna 8^a eger cito morietur hominū infra
8 dies fiet rū gaudio et bonū est spaliū
ad sponsalia

luna 9^a eger cito conualecet hominū infra 8 et
9 dies fiet et ad agendam non est bonū

luna 1^a eger facilliter sanabitur lommū
effortum habebit et in breui tempore oībz
utile est et domū Ingreddi atq; pueros docere

luna 1^a eger euadet si lūm mutauerit et
lommū intra 8 dies fiet nil nocens et non
est bonū quid furthorare

luna 1^a eger euadet rebus grīs lommū
explebitur non bene potest multū tempus
nullis rebz utilis luna her

luna 1^a eger a medicis curabitur lommū
rito fiet manifestū et nil febrī q^{uod} uxorem
ducere

luna 1^a eger vix lūget lommū intra
8^o dies Implebitur et utile est oīa agere

luna 1^a eger cito sanabitur lommū intra 10
dies Implebitur et quicquid facere volueris fac

luna 2^a eger dum egrotabit sed euadet lommū
rito veniet aut utile aut vānū

luna 2^a eger de magnis pecuniis liberabitur
lommū vānū erit et ab oībz abstīnēdū

luna 2^a eger cito qualescet lommū restū cito
fiet et non utile est negotiare

luna 2 3^a eger dum erit in periculo hominū
non est credendum s; utile est in oibz

luna 2 4^a eger a medicis sanabitur hominū
non fiet sed omnia inchoare bonū est

luna 2 5^a eger dum egrotabit et periculose
hominūq; metū futurū signat et infra
10 dies gplebitur et .vi. nato et extincto

luna 2 6^a eger non evadet hominū rectum
erit post septimū diem et medioris dies est

luna 2 7^a egrotabit usq; ad mortem eger
sed liberabitur hominū in gaudium q̄setur
et medioris oibz est luna

luna 2 8^a eger morietur hominū non nocebit
quicquid et est dies destituta

luna 2 9^a eger vix a medicis sanabitur hominū
bonum erit et rectum in futurū et satis
utilis luna

luna 2 10^a eger a medicis rebus gr̄ius sanabitur
hominū rectum erit sed post 8 diē lūe periculo
et vtilior

Sequuntur prologia lunnationū mēlis singulorū
 Et sciendū est qd qm in Aprilis cadet Intermis
 morietur qui natiuitur non viuet qui
 nuptias fecerit non bene habebit et qui
 negotiū fecerit non prosperabitur et lunt

Dis Iannarii luna 11/2/h/11/10/16/et 28/

Aprilis luna 6/18/10/

Maij luna 8/19/16/

Iunii luna 6/11/

Iulij luna 16/24/28/

Augusti luna 11/11/et 29/

Septembris luna 12/

Octobris luna 12 et 12/

Novembris luna 12 et 12/

decembris luna 12 et 12/

Sequuntur prologia dierū et mensium

Qui prima die cunctis mēlis in Intermis
 mutatem reuiderit sequens 3 dies timēda
 quā si transierit Intermis vlgz ad 30 dies
 enadet.

Qui 2^a die reuiderit 1^a dies timēda quā
 si transierit enadet.

Qui 3^a die reuiderit sine molestia in p^{ro}
 liberabitur



Qui 4^a die gramiter vlgz ad 20 diem ext
sed euadet

Qui 5^a die lict gramiter patriatur ty euadet

Qui 6^a lict lamari videatur ty quita die
alteri manlis morietur

Qui 7^a abqz molestra liberabitur

Qui 8^a si non fuerit factus lums vlgz ad
14 dies morietur

Qui 9^a qñs summa molestia exotetur euadet ty

Qui 10^a prout dubio morietur

Qui 11^a die in proximo liberabitur

Qui 12^a nisi liberatus fuerit infra 14 dies
morietur

Qui 13^a manebit vlgz ad 18 dies infirmis
quas si transierit euadet

Qui 14^a manebit vlgz ad 19 dies gramis ty euadet

Qui 15^a die nisi infra 18 euaserit morietur

Qui 16^a die lict p 28 dies molestetur
ty liberabitur

Qui 17^a vlgz ad 19 dies euaserit euadet

Qui 18^a subito sanabitur



Qui 19^a euadet simpliciter

Qui 20^a infirmus 4 diebus euadet sed tñ in
sequenti morietur

Qui 21^a nisi mortis putm̃ minuerit infra
decem dies altero mensis liberabitur

Qui 22^a die licet 10 diebus patiatur graui
tñ liberabitur

Qui 23^a qñs molestia mortis fere patiatur
tñ altero liberabitur

Qui 24^a die 22 die quasi liberabitur tñ mēse
sequenti morietur

Qui 25^a licet aliquantulum patiatur euadet
tñ

Qui 26^a non morietur

Qui 27^a licet patiatur usqz ad mortem tñ alio
mense liberabitur

Qui 28^a morte minatur

Qui 29^a altero mense paulatim liberabitur

Qui 30^a dubitatur vtrū euadet

Qui 31^a Similiter Ignoratur



20

Sequitur presagia signorum

medicinalium que sunt per secundum lunam

Qui infirmabitur luna exente in ariete
cancer libra capricornus cito sanabitur quia
mobilia sunt

Qui infirmabitur luna in cancro leone
scorpione aquario vix aut indigne sana-
bitur quia fixa signa sunt

Qui infirmabitur luna in geminis virgine
sagittario piscibus medius est mortis tenebit
et cito nec curabitur a medicis quia
mediocritas

Sciendum est etiam quod qui infirmabitur primo
in ariete exente luna potius dolebit caput
et capiti pertinetia quam alia et sic de singulis signis

Notandum itaque est quod qui in infirmitatem
ceciderit luna in ariete leone et sagittario
potius laborabit de colera quam de aliis humoribus
qui in cancro virgine et capricornus potius de melancholia
quam de aliis qui in geminis libra et aquario potius
de sanguine quam de aliis qui in cancro scorpio et pisces
potius de flegmate quam de aliis humoribus

Sequitur presagia coruptionis humoru
Suppluitatu p. somnia Frdm 4asm

Qui somniant plumas maxe et flumos
in suo corpore humiditas flegmatu de-
signatur

Qui somniant multos ignes fulgura
lutes colera rubra in ipis abundare signi-
ficatur

Qui somniant colores rubros se videre et
tinctos imptias rubra dulcia Ventosa
et fluxu sanguinis illo tunc in suo cor-
pore abundantia sanguinis nimia adesse
significatur

Qui somniant multos tincta fusco co-
lore vel nigro timoresq; vel panores hnt
colera nigra in ipis designatur

Qui se somnians videt manere in
loco nimis vel frigido a quo leditur
frigoris virtutia in ipso signatur

Qui somniant se in balneo vel sole vel cam-
cularibz diebz sanguinis colera in ipis
esse designatur

21
Qui somniant volare se vel transire leuitas
humorum ac siccitas signatur

Qui somniant ab aliquo se gramari ex
repletione humorum vel materie non pur-
guate ipsum laborare signatur

Qui somniant se per loca sterosa et fetida
ambulare putredinem humores abundare
designantur

Qui somniant se per loca odorifera boni
humores abundare signantur

Qui somniant se per hortas recalescentes
Inferi signatur equalitas humorum et quod
a putredine sunt valde remoti

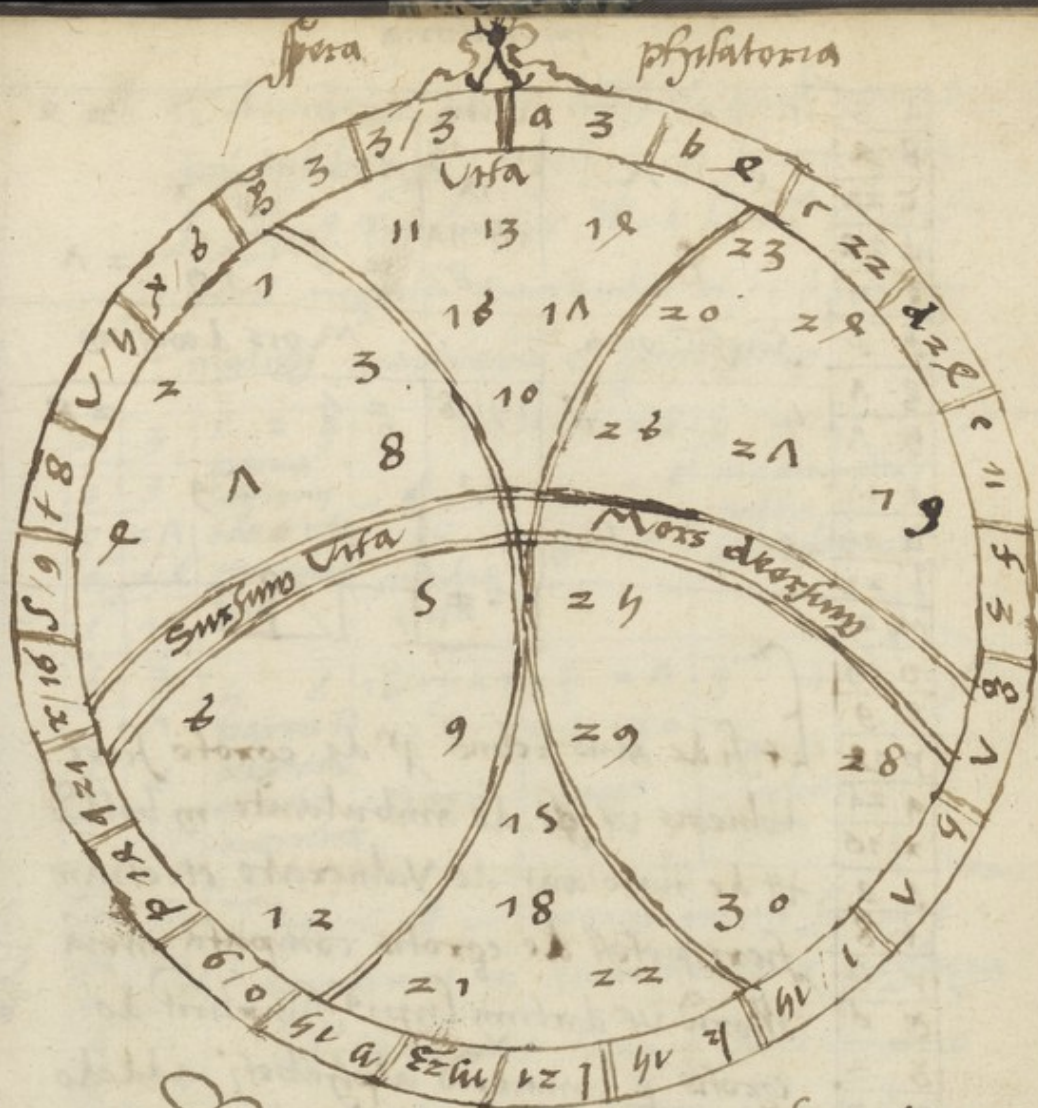
Qui somniant se per loca angusta ac per
foramina ambulare instructa aerem
trahentia pati gravem egestudinem signum est

De somniis latius apud physionomiam michadis
stoth

Somniant quidam se morderi a Leone simulacrum
templi postera die templum ingressis digitosque
in os leonis ammisso ridens dicensque Ecce hostis
hesteris meus scorpione latitante vulneratus
interiit

Somniavit hugo de ameto pauperi denarium.
dedisse et dati sunt dona eadem die septem
fres solidi

Sequuntur presagia mortis et vite et omnium
quoniam Interrogationum secundum rationem sphaere
philosophice. **¶** Si de egrotante scire volueris
Numerum diem qua intulerit infirmitatem et
quota luna fuerit atque nomen ipsius secundum litte-
ras infra scriptas in unum tollige totum numerum
per 30 quoque divide et quicquid remanserit
divisione parva adapta numerum tabule
infra posite. **¶** Similem numerum in tabula
respice et si sursum Invenieris vivet si infra
deorsum morietur. Verbi gratia pontius numerus
rexit infirmitatem die martis dies autem
martis est feria 3^a et luna habebat 8 dies
et prima littera super notis est p quod hinc in
tabella 14 / 2^a littera est o quod hinc 1 et
hoc totum in unum tollige per 30 quoque divide
et quod superaddiderit respice in sphaera infra
scripta quod si sursum invenieris vivet si deor-
sum e contrario



In honorem tanti secreti ego hugo de amato
 hanc extruxi tabellam loco altaris que
 sequitur hoc autem artu quod dicitur altam
 speram que spiritalis figure non est

phylatoria

a 3	1	2	3	Vita	20	22
b 2			Λ	11 13		
c 22	2			12	23	
d 22		8		16 11	26	21
e 11				10	19	21
f 3	Sursu vita				Mors deorsum	
g 1			6	14/18	29	28
h 1	4					
i 14				21	29	
k 14	9		12			
l 21				24	30	
m 23						
n 14						
o 9						
p 12						
q 21						
r 16						
s 9						
t 8						
u 4						
v 6						
x 3						
y 3						

Et si de alius rebus q^d de egrotis sicut
 Volneris ut q^d de ambulante in bellu
 ut de nato aut de Vulnere et etiam
 fieri potest de egrotis computa nota
 illoru ut dictum super simpliciter de
 egrotis p^r numeru alphabeti addendo
 sextam et lunam quota fuerit Sed
 si ho^m Saturni fuerit ille eni^m adde
 cum dicto numero 12 si solis 14
 si lune 11 si martis 15 si mercurij 20
 si Jovis 12 si Venis 16 et hoc facto
 totum in unu congregabis numeru

et divide p 30 ut dicitur et quod fuerit
indivisibile p 30 respice in spera quod
si super 9 terminatur illud bonum et prof-
perum negotium portendit et si deorsum
malum mortiferum et periculosum

a	3	1 2 3	9 12	20 22	2 7 9
b	3	parva	16 18	23 26	magna infir-
c	21	miseria	18	28 10	militas sed
d	22	fas et rito	media		sanabitur
e	14	conuale	vita		
f	3	bit			
g	1	h 6	18 19 21	24 27	8 12
h	6	parva it	22	29 30	mors
i	6	firmas			subita
j	14	q rito	Mors	mors	nea
k	16	moxietur			
l	21				
m	23				
n	21				
o	9				
p	23				
q	21				
r	22				
s	8				
t	9				
u	16				
x	16				
y	2				
z	3				

Presens est putagoris quam scripsit
appolonius in qua continetur presagia
mortis et vite Cum q si re volueris
de morte ut vita egi quere diem
in qua ceciderit que si fuerit feria
h pone h in tuo numero et q et etiam
quere hnam quota fuerit que si fuerit
10 pone rd dicto numero decem post
computa nome egi p numero litterarum

possit redire
i similitudinem
et prima



alphabeti putaret in latere sinistro
tabellae totum numerum in vno collige
et 30 quoque diuide et quod superame
rit in tabella respice et Annus signifi
catur

Sede solis et lune iudicium
Si sol in suo ortu rubeat vel fuerit
marinosus aut in alto latitans pluvia
designat futuram Si vero palliat
tempestates Si tamen in medio videatur
ita et in medio fulgens radios versus
austum emittat tempestatem humidam
et vefosam portendit Si autem pallidus
infra nubes moxas aridit ondit ventum
ab aquilone

Si luna in primo rubeat ventos ondit
Si in summo eius tutulo maribus ingreditur
pluviosum mens exordium ostendit Si
vero ingreditur in plenitudo serenitatem
portendit cum vero in nocturna navigatione

29

Scintillat ad remos in breui tempestas erit

Item Si luna fuerit in conjunctione et
aspectu solis et aliorum planetarum
in signis igneis facit tempus pul-
chrum et clarum nisi aliqua conjunctio
aliorum planetarum ferat impedimentum
Veritas quod luna transit per foveas leonis
pluere consuevit Si fuerit in signo Arie
tempus debet esse nebulosum cum modica
pluvia Si in aere debet esse calidum
et humidum In aqueo vero pluui-
osum et saltem humidum et frigidum

Veritas est signum motus nam si luna
fuerit in eo bonum est se mutare de
loco in locum et omnia mobilia facere
numeros mittere et cito contentum

Item facere Jesus orientem omnia que in
igno sunt bonum est per mare navigare

emere vendere sanguine minuere vestem
merdere et induere et si aliquis infirmus
incipit cito curabitur et de opus incipere
quod vis cito finiatur sed malum et uxore
durare castum fundare arbores plantare
possessiones intrare medicinam accipere
et nota quod istud intelligitur luna non
impedita sed bene disposita et ita in
sequentibus est intelligi Item Sciendum est quod
cum luna habet orientem monet et
regendi manifestum est quod ipsa in quolibet
signo respicit unum de ~~duobus~~ ^{duobus} signis ~~in~~ ^{inter} ~~duobus~~
hominum ita quod cum luna ibi non est bonum
fundare vel medicinare illud membrum
cum aries habeat caput et eius partes et
quicquid accidit eis

Tantum est signum fixum nam si luna
fuerit in eo bonum est societatem facere
cum alio et facere quicquid ad infirmitatem
pertinet uxore durare edificia fundare
emere vineas et arbores plantare seminare

25
om̃a iustitiana opera facere seruos et
ancillas condnere partim facere
domm̃i et religionem intrare pos-
sessiones locare puerū ad artem et
dnationem arripere Malum est iter
magm̃ arripere sed parū potest
aggredi plagas mideri sanguinem
minuere medicina sinneri miniri mit-
tere loqui cum regibus et aliq̃d iustit
metur cito liberabitur

¶ Contra signū gmm̃e est nam si fuerit hma
in eo bonum est amicitias tractare ma-
trimonim̃ g̃zahere sed non firmetur nisi
in signo fixo prelm̃ arripere ad pugnam
ne locare puerū ad artem seminare et
ois res gmm̃e facere locare seruos ancillasq̃
et oia facere que cito fine hnt malum est
sanguinem minuere de brachio intrare
domm̃i vel possessionem nouam cystem mduere
p mare nauigare nec aliud facere quod dñi

debeat durare nec quicquam septe gemitu
Canter mobile est in eo bonum sanguine
minuere vestem nonam induere induere
purgatione p aqua molendum facere
et aque durum mutare de loco ad locum
mutare domum nonem in aqua mittere
arare seminare et plantare prelium accipere
et oia q sunt non durare molum est
uxorem ducere religionem intrare partem
facere domum edificare et oia q cum
igne sunt et recipere ea q multum
desiderantur durare

Leo fixum est in eo bonum et loqui in
magnatibus edificare fundare vendere
emere annu et argentum et oia q
cum igne sunt conducere servos
et annuas querere debitum plantare
recipere uxorem ducere religionem intrare
et oia facere q dnt dui durare

malum est nonas vestes induere et
inducere pexinationem murex p
aquam rix et m exeritum purgatione
arripere et oia q velorem finem ha
bere desiderant et q dno duxare non
debent

Virgo commune m eo bonu est emere
analia fumieta et oia grama tolligere
Sernos et amillas duxare murex et
litteras mittere alms sorietatem facere
p ferram rix sanguine murex
puerum ad artem lorare murex domi
offirum dignitatis murex habitu
religionem murex viduam m lxo
rem duxare sciare plantare malum
et Virgine duxare iter versus septen
trionem arripere et opari q rñ igne sunt

medurarj interiora ire ad bellum
et iter p aquam facere

Sibra mobile est in eo bonum est medicina
accipere sanguinem minuire emere
seu condurere sexuos et amillas mru
mittere iter p. ex ferram mripere
maxime versus occidentem mutare
domum vel. locum ire coram am
vestem novam induere oia mripere
q. finem velorem agiderunt habere
malum est mripere oia q. amare am
debent sunt domum vel regnum fine
dare uxorem ducere q. q. et nota q.
ab 8. gradu libie usq. ad terminum
scorpionis non est bonum aliquid mripere
q. lma: est in suo infortunio
Scorpis fixus humidus et septen
trionale non video quid sit bonum mripere

qd tunc luma est in suo infortunio
 et casu ty bonu est meduina
 arripere etia mala pperabuntur
 sub ipo

Sagittarius commune in eo bonu est
 sanguine mittere vestimenta noua
 Inducere iter incipere pueros
 ad scolas ponere de matrimonio
 loqui sed non perficere locum mu
 tare et ora facere q ad ignem ptingit
 coram dñs ire associatioes facere
 malum est iter p aquam rapere
 parem mittere seminare arbores pla
 tare et ora facere q cum Ra et de
 terra sunt decepta pegrinatione

Capricornus mobile in eo bonum est
 ire p terra acm seminare canare

plantare rre ad vendendum emere
grania sicut fixum plurimū et huius
modi bellum facere plantum incipe
sanguine minuire et oia facere q rny
terra et de terra sunt et ea q rto
debet complex partum facere ac
seruitatem locare domū malum t xore
ducere professionem et religionē intra
re ciuitatem et rystem fundare ser
uos et amillas tollere

Itaque fixum ē in eo bonum et xorem ducere
domum intrare sanguinem minuire p q de
reunibz minium mittere ad dños causa impe
trandi orariam arbores et vineas plantare potere
debitum partum facere puerū ad artem locare
terras emere edificare locū et oia que vis
am ducere malum est cura mederi et facere
peregrinationes versus orientem rystem rnam
inducere

Syfis gummæ ē in eo hominē matrimonium
 facere nare intrare secretatem facere iunium
 et hās mittere seminare et arbores plantare
 vestem induere medicinam arripere sanguinem
 mittere Religionē intrare Anationes arripere
 et oīa que cum aqua sunt malum est pates
 meliorare et edificium fundare tre ad Anos
 pro grā impetranda placitum mittere seruos
 et ancillas gaudere

Luna lima fuerit in arietē dat hominē
 mediocris stature et pulchre et hīc Spatulas
 stultas et coxas longas longū collum
 longam faciem pedes magnos mentum subtile
 capillos magnos duos dentes superiores maiores
 ceteris et Anos amz lenē et euntem longis

Luna in Taurus dat hominē pulchre stature
 rotunde frontis ample manus nasi narisqz ampli
 ortorū magnorū capillorū elenatorū et qnqz
 mitorū datqz collum grossum rursū culta

dentes formosos aures magnas magnos pedes
plenos carue barbam pulchram cor altum
et nobile facie grane rofendo

luna in geminis dat meliorem staturam
pectus amplum et pulchram personam
collum longum nigrum caput faciem rotundam
os parum amplas spatulas nasum longum
nares amplas labia subtilia nitidos dentes
pulchram barbam pedes magnos et frontem

luna in cancro dat hominem grosse stature
pollem grossam oculos parvos magnum caput
dentes parvos rotundum nasum barbam arutam
faciem longam spatulas strutas aures magnas

luna in leone dat pulchrum et forte corpus
ab umbilico superius grossum et inferius subtile
dentes parvos et fortos faciem plenam et amplam
nec strutam frontem medium caput parvos
~~tento~~ pedes parvam barbam dementem nona
nullus finitum oculos rotundos pulchrum nasum
dyscurrentem hunc et illuc

Luna in virgine dat hominē pulchre stature
 faciem pulchram et totam personam corpus
 exornatum longam faciem longum nasum
 magnos dentes diuſos pillos parvam barbam
 pulchrū spectum cinerem plicam frontem
 sanctam oculos paruos labia subtilia capillos
 extensos longum colligiosum timorosi non
 loquentem gilio

Luna in feneſtra Luna hoīez dat mediocres
 stature multos capillos et flanos faciem
 oblitam parum caput oculos fructos nasum
 longum et arutum furbulam faciem et rursū
 antes paruos barbam parua dentes magnos
 brachia breuia frontem rotundam paruos
 pedes et rursū emitem

Luna in ſcorpione dat hominē breue faciem
 parvam et rubundam cum albedine capillos
 farnes oculos finides nasum rotundum labia
 groſſa barbam rotundam ſpatulas amplas lingua
 arutam ac mendacem et adultum caput

Luna in sagittario dat hoīez pulchrū
et pulchre stature capillos albos longā
faciem longā curā et grossā mentem subtile
et pulchrior ^{et rogi} est ^{et} centū magnū longos
dentes psonam magnam et nigra signum
in fronte hūtez

Luna in capricorno dat hoīez magnū
pectusq; magnū et amplū corpus hūis
atra oculos mētos nasū grandem et latū
nares amplas lentigines in facie barbam
rotundam labia grossa capillos rufos
magnos et elenatos

Luna in aquario dat hoīez mediocris stature
hūtem faciem rotundam nasū subtilē et labia
oculos pulchros faciem albā barbam pulchrā
dentes nitidos pillos extēfos Verba dulcia et veracūda

Luna in pisce dat hoīez pulchre stature amplū
pectus parū caput barbam pulchrā oculos
rotundos dentes gūmētos labia subtilia brevia
brachia pedes pnos magnā volūtatē hūtem

Que Signa masculina dicuntur eo dicuntur
 qd se referunt ad oēs speciem masculinam
 ita qd si ostendat masculinum in eis nasci Signum est
 et causa qd ille dum vivet Si autem mulier
 in eis nascatur signum est qd dum non vivet
 Signa autem feminina qd se referunt ad oēs
 speciem femininam et in eis si mulier nascatur
 est quedam causa longe vite si hō egrus
 Alii sunt cause non tam valide

Fons & lūne plexus

Is flegmaticus frigidus et humidus mali
 ingenij sed bene memorie parat et mulier p̄t
 grossus corpore longus niger somnolentus &
 gravis h̄t crines pendentes sepe videt & tangit
 crura faciem crines et pedes vult vidi multum
 se iactans facere que non facit sicut mulieres et
 quāq; amare solet

Saturnus

Melancholicus frigidus et siccus parat appetit
 et parat p̄t mali ingenij & male memorie
 non vitalis cupidus et tenax in nullo

quisquid confidit taceendo malignat meditans
malum Infidelis et gravis aliqui h't crines
derlinos nigre cutis et dure credit se sapientem
et non est tardus et semp impudibundus
quod intendit putat fixi aliqui vult guardare
et cantare sed stupte nec fit in gaudet
et statim fit sine mo et nescit in h't pul
chros mores et puella et multos sic fallit
quisquid facit est ei pena semp videt in
terram et ora sibi timet enervare in malum
semp cogitat et nemo pot fixi ab amico
facit stinimurum verbis et statim vult et
obliviscatur inter coloris superius candelis
et inordinatus

Mars et sol

Colerius validus et siccus multum appetit
et parum pot boni ingenii et bone memorie
comparatur Intellectui angelico hirsutus
suavis et lenis frascens velox feminis pliguis
audax nocte et die socialis nova et diversa
audet libenter instabilis corde affutus pallidus
grandis fatus coore coloris fulgore h't crines

Venus et Mercurius

31

Sanguineus calidus humidusq; multum appetit
et multum p[er] boni ingenii et male memorie
aptus ad o[mn]ia amabilis o[mn]ib[us] largus et cito
dat d[omi]n[u]m vivens discretus hilaris pudibundus
libent[er] ridet rubens colore mollis pinguis
carne ror os et oculos letos h[ab]et cum bonis
ambulat cito capitur uni q[ui] amore fidelis
amice libenter sustinet tribulationes sapiens
curialis et benignus

Regule quomo[do] luna caneda

per singulos menses

Dis Farnari luna 1/2/3/4/6/8/9/15/20/caneda
februari 5/7/15/16/18/22/
Marti 6/7/8/13/15/21/
Aprilis 4/6/7/8/14/16/21/
Maii 6/8/9/10/11/14/16/
Iunii 5/3/8/7/27/
Iulii 3/13/15/16/17/18/
Augusti 6/7/8/19/20/
septembris 4/6/9/12/14/16/
Octobris 4/6/7/14/16/
novembris 7/9/12/14/16/17/
decembris 3/4/7/9/13

Si solueris scire quodammodo in comodum cuiuspiam
 gentis Responde rursus hunc et bene considera
 quod si Aideris lunam in arietem hanc copulam
 fuge si in Taurum consimiliter si in geminis
 hanc libens amplectere quia plena est amore
 et libertate si in cancro distorilla et timida
 fuit timidos erit si in leone prosperabitur
 luxum cum magno amore si in virgine
 prosperitas sequitur si in libra dissipabitur
 cum magna ira si in scorpiione amara
 bitur si in sagittario gaudium magnum sequitur
 cum libertate si in capre non stringere
 quia dux est si in aquario hanc copulam
 fuge si in piscibus in cunctis semper prosperabitur
 alia luna pagina

Qui in sequentibus cadet infirmus morietur
 qui nascetur non vivet qui nuptias fecerit
 non bene habebit qui negotium fecerit non
 prosperabitur

Dies Tamarit luna 1/2/4/7/10/16/28/

Aprilis luna 1/4/10/18/

Maii luna 6/14/16/

Junii 6/7/

Julii 16/24/28/

Augusti 17/20/

Septembris 12

Octobris 12/14

Novembris 6/18/

In continuatioe solis et lune p diem ante
et post luna est infortunata et nullum
bonum est in ea nisi ea que duntur
occultari sunt fusta que et melior in
fine q̄ in principio. Sicut infortunata
in oppositioe p die ante et post. Item
infortunata dum fuerit in & aspectu
ei⁹ s̄z 7^o die et 8^o. Sicut 23^o die et 24^o
sed dum fuerit in scilicet aspectu solis t̄q̄t
4^o et 6^o die et 29^o et 26^o ^{die} sunt bene
fortunata et bona et in oibz opibus
spatit bonum et fringere sembus et consiliis
sine regibus et p̄de principatum et colere
terras et disponere om̄a opa eod̄ die
7^o. Tercio aspectu ei⁹ videlicet 9^o et 11^o die
item 19^o et 20^o.

Si vis scire si sit bonum aq̄d facere q̄re i tabula lune i quo
signo sit C dōde q̄re i hac electioe quam vis h̄re
et vide in quo signo ē luna x referando lic̄a lūe d̄grediendo
q̄te et lic̄az electioe quā vis h̄re cūdo ad ptem sinistram
D bonum facit M malū 7d audyores et in tabella
sequenti

	pes	aq	cap	sag	scor	lib	virgo	leo	cancer	gemin	taurus	aries
	1	2	3	4	5	6	7	8	9	10	11	12
1	b	b	m	m	b	b	m	m	b	id	m	m
2	b	id	m	b	id	id	m	id	id	m	m	b
3	b	m	b	m	m	b	b	m	b	m	m	b
4	id	b	b	id	id	b	b	^{optimum} m	m	id	b	b
5	b	b	b	b	m	m	b	m	b	b	m	b
6	b	m	b	m	b	b	m	^{optimum} m	b	m	m	b
7	b	b	m	m	m	m	b	m	m	m	b	b
8	m	b	b	m	m	m	b	m	m	m	b	m
9	b	m	m	b	b	b	m	m	b	b	m	b
10	b	m	m	b	m	m	b	b	b	b	b	m
11	b	m	m	b	b	m	m	m	m	b	m	m
12	b	m	m	b	m	m	b	b	b	b	m	b
13												
14	b	m	m	b	m	b	m	b	b	b	m	b
15	b	b	m	b	m	b	b	m	m	m	b	m
16	b	m	b	b	m	m	b	b	m	b	m	b
17	m	b	b	b	b	b	b	m	b	b	b	m
18	b	m	m	m	m	b	b	m	b	m	m	b
19	m	b	m	m	b	m	b	b	m	m	b	m
20	m	b	m	m	b	m	b	b	m	m	b	m
21	b	b	m	m	b	m	m	b	m	m	b	m
22	m	b	m	m	m	m	b	m	m	m	b	m
23	b	m	m	b	b	b	b	b	m	b	b	m
24	b	m	m	b	b	b	b	b	m	m	b	m
25	m	b	m	b	b	m	b	b	m	b	b	m
26	b	b	b	m	b	m	m	b	b	b	b	m
27	m	b	b	m	m	b	b	m	m	b	b	m
28	m	m	b	b	b	b	m	m	m	b	b	m
29	b	b	m	b	b	b	m	b	b	m	m	b
30	m	m	b	b	m	b	b	m	b	b	m	b
31	b	b	b	m	b	m	b	b	m	m	b	m

Medicina
 munitio
 plagam infuso
 comitg
 balneū
 infirmitas
 opus intripere
 stabilia facere
 Mobilia facere
 Hec parum
 Hec magis
 Hec inratum
 Hec p aquam
 Numeros mittere
 lorum mutare
 cendere
 emere
 seminare
 plantare
 edificare
 uxore amare
 religionē intrare
 arteā intripere
 Felas ordin
 venari
 piscari
 litigatio
 pichari
 credita pete
 lectem induci
 Hare campos

Quos dies maledictos dominus malos et pessimos

gregi vocant et sequuntur

Primo in Januario 1/2/3/4/7/11/20/

febr 1^a/17^a/18^a

Martii 14^a/16^a/17^a/18^a

Junii 6

Julij 16/18

Augus 19/20

Septem 16/18

Octobri 6

Novem 14/17

Decem 6/7/11

Hi dies maledicti et infortunati observandi sunt omnibus aliis diebus quod pluribus approbati viribus

Si autem in eis quis captus fuerit iniquorum
habebit si natus fuit non vivet et si dixerit
erit pauper qui peccata accepit seu impietas
fecerit non vivet et si dixerit pauper erit
nec erit in pace et filii erunt pauperes
si in infirmitatem ceciderit exenades
si id carperit non sperare censeatur
si aliquid inreperit negotium damnum patietur
si aliquid adquisierit ad nihilum perveniet
Cave ne aliquid emas cendas edifices
fleu bohemium nec facias de novo n^o medicina
non cemas ad ludum

Cetero hi immerentur dies pios et paucos
 totius anni in quibus diebus si aliquis in infir-
 mitatem ceciderit vix aut nunquam sanitatem
 recuperabit et si quis illi fuerit aut assmuerit
 nunquam rediret et si quis opus durabile facere
 voluerit nunquam ad bonum fine perveniet et si quis
 uxorem desponsaverit cito separabitur vel
 in dolore et miseria quibus diebus vita parum
 deperdit utique huiusmodi dierum 33 in
 anno sunt

	In Ianuario	7 ^m	1 ^a	2 ^a	4 ^a	9 ^a	10 ^a	20 ^a	29 ^a
16 17 18	In Februario	tres	1 ^a	4 ^a	18 ^a	et	19 ^a		
	In Martio	tres							
	In Aprili	duo	6 ^a	9 ^a					
	In Maio	tres	7 ^a	19 ^a	20 ^a				
	In Junio	duo	4 ^a	10 ^a					
	In Julio	duo	18 ^a	19 ^a					
	In Augusto	duo	19 ^a	20 ^a					
	In Septembri	duo	18 ^a	17 ^a					
	In Octobri	duo	4 ^a	6 ^a					
	In Novembri	duo	14 ^a	20 ^a					
	In Decembri	tres	4 ^a	6 ^a	19 ^a				

Alii sunt dies egyptiaci qui notantur in quibus
 nullo modo licet nec perfusum nec horum
 minime nec medicinam impendere
 in illa hora maledicta que est in die
 egyptiaci eos dies fratres Ammonis in opoto
 suo

Si in tempore tam de die q̄ de nocte si necessitas
compellat fleubothomus adhibendus q̄ sed
in ~~abstrahenda~~ cernit temporis qualitas vel rursus
lune put. Trifexi daretur et nota q̄ tam
ptolomeum et alios q̄tra sequentes q̄ melior
fleubothomia clertina que possit fieri q̄ in
prima lune quadra est 3^a et causa q̄ q̄
tunc humores conuoluntur suum sed melior
melior que possit fieri q̄ in 2^a & in 2^a q̄
tunc humores mouentur deorsum

Caueendum est autem q̄ non fiat fleubothomia
nec medina in medio tempore signi
hntis apertum ad illud membrum et ita
dē q̄ non de fieri in medio medii luna exite
in signo tādā respiciet et q̄ sit medina
rante q̄ luna non sit in iugine q̄
respicit centrum et est q̄ non sit in
signis ruminantibus q̄ finetum est ne
enouetur medina

Item debet inspicere de quo humore sit
plus euacuandum et tam id signum debet
eligere q̄ forme humorum signi in quo sit
luna et si eis penigra colexam elige
signum tētem si sanguine aereu si aqua
aqueum si melancholia terreum

die ramulantes

Luna autem existente v^a a tempore renovationis
p. ~~federina~~ / 20 / 25 et 30 quos dies
quingriones medici verant in his diebus non
debet facere fleuethyonia q^a infinitus hoīz
numerus istos dies nō obzandū putant
t^h sup oīa obzandi sunt Camulantes
qui incipiunt in 20 kalendas augusti et
q^{ue} ad nonas septembris durant p. stella
ramulantis dicta in his diebus et in equitans
ner fleuethy ner potiorū ad stauandū
debent accipere q^a oēs cene vel huiusmodi
mixti sunt Item ab 8 kate octobris
q^{ue} 8 kalendas decembris istis q^a put
oatio et fleuethy et in p^e ab 8 kate
Imarii q^{ue} ad primā diem Iunii et non
ultra nisi necessario

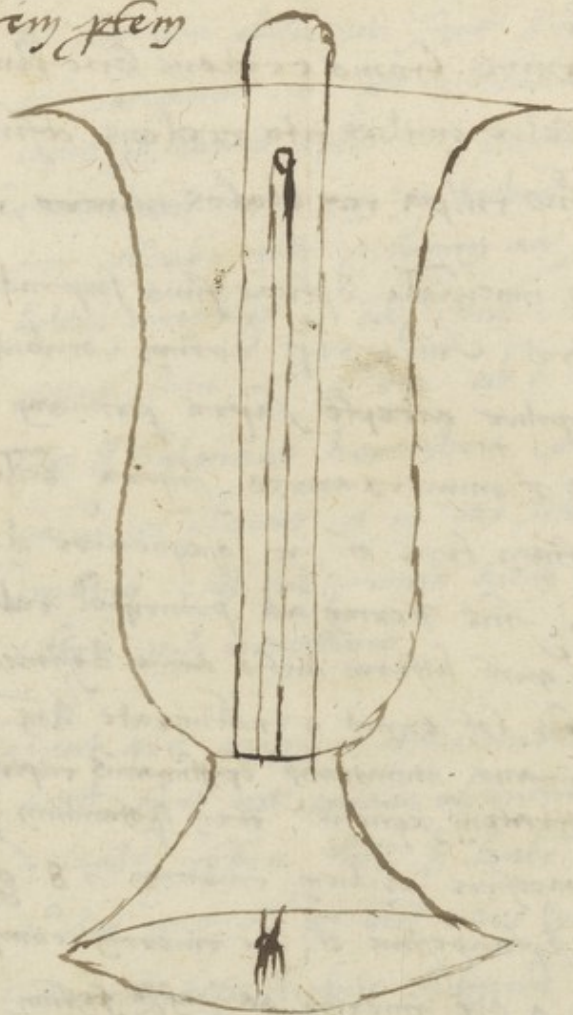
Sunt alii opiores obzandi dies Nam
sunt tres int omnes obzandi p^{er} annis
3 kate fedu f^{er} 8 kate ap^{er}is cerni
3^a die augusti q^a oēs cene tunc plene sunt
Qui in istis diebus homine incidit aut
medunaretur igne vel ferro statim morietur
aut in 3^a die aut et si non infirmari
solet

Item multi phi dicunt q si quis fuerit
natus in his mala morte morietur et
erit infortunatus nec velit exire dūcere
Formida p festis incertis inmemetis
modulatio

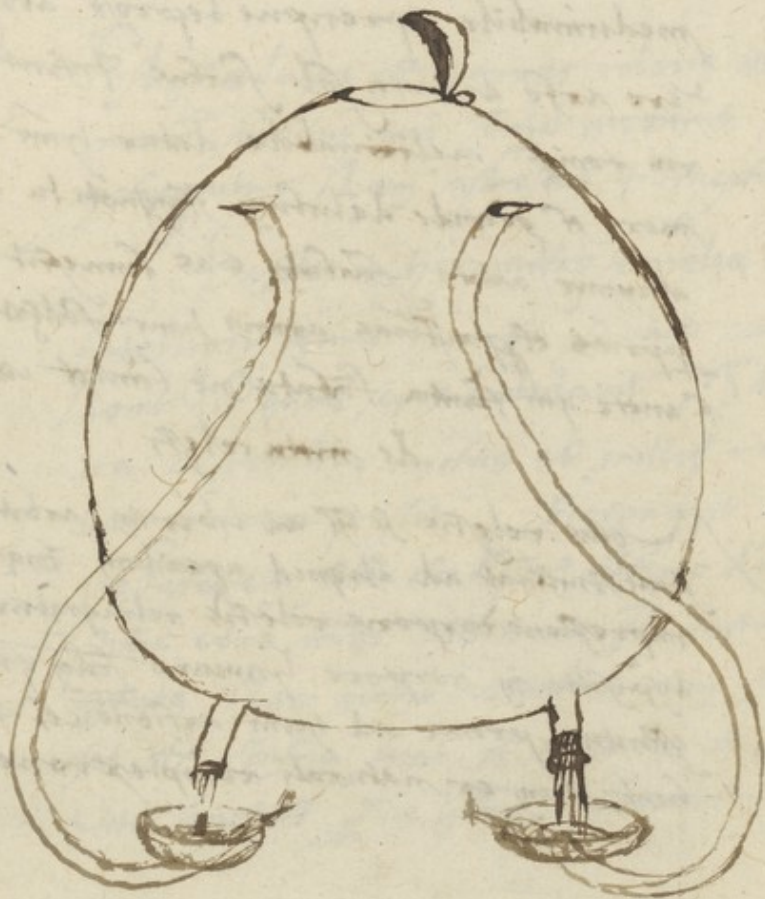
¶ Primus homo credens fore plurima mala ferit
Infelix mulier cito credens obfiit adde
fletus culpa res elatos mureo minat

¶ Pro inmemetis septuagesima supradicta raxmina
exant Indiquodq eorum corabulum p anno
arripitur accepto supra primam dictione raxmini
uno p numero aureo supra scilicet duo supra
terciam tera et sic gsequenter donec finis instet
et a fine iterum ad principium redendum est
Item quot litteras dicio anno desinens de quo queritur
ginebit tot erunt a nativitate dñi ad septuagesima
septimano innumeratis septimanis raptis q a dñica
nativitatem sequens Item raxminum p a dñica
septuagesime ad diem cinerum 18 g stare dies
die septuagesime et die cinerum computatis
Item a die cinerum ad pasche festum 4 7 Item a festo
pasche ad gressionem 40 Item ab gressionem ad
pentecostes festum 11 Item a pentecoste ad trinitatis
festum 8 Item a festo trinitatis ad festum corporis
christi 5

Liphus sequens primum repletus fuerit ciarua
 seipsum & usque ad si po multoties aqua
 & cum aqua vel liquor tangit restu
 aquille tunc enarratur liquor & inferior
 rem ptem



Vas sequens magnū oleo repletur et
 superius offertur et in tempore ne-
 cessitatis offundit per duo ramalia inferiora
 oleum ad lampades parvas prout enarratur
 quia tunc recipit vas magnum recipi per sua
 ramalia curia et possunt appendi tot
 lampades quot placebit



Indivisa quidam collectanea

Mercurium in aerem luna frangere et luna
in solem tentant adhibuisse ludis puerorum
et in hoc eis caritatem caritas. Erre si forsam
mercurium coagulaverint in tempore redit in
propria vel calore essentia si luna in aere
aut aliud maxime notandum est plurimum
a naturali differre. Naturalia enim maxime
medicabilia praeipue leproso alleginissimum
Exo arte de luna sol factus. Infert corpus
vni tempore medicabile datur hunc sequitur
mors et grande delictum. Huiusmodi dignissimum
alleginissimum auro factum eas summis. Ultra
proprias et purissimas orans hunc falsitas
Canete qui tanta fortis ne tantis et gehenna de
de motu celesti

Motus celestis se habet ad liberum arbitrium
sunt inclinatus ad aliquid agendum. Inquantum ex
impressionem corporis celestis relinquitur aliqua
dispositio in corpore humano secundum quam anima
efficitur prona ad hanc actionem vel illam
sunt etiam ex naturali complexione.

quidam sunt magis propi ad omni curam
 q' alii et hoc non possunt astrologi demonstrare
 nisi ostendat et non p' rectitudinem sine
 quibus talibus predictioribus non sit futurum minus
 intendere virtutem autem constantia sup libu
 arbitrium sufficient non hnt

Marex

Zodiar

Supprimo simplicis zodiar obstare ceteris
 affirmant

Astestus

Astestus lapis est ferreas coloris ab igne
 nome sortitus qui semel accensus nunq
 exstinguitur Nam astestus .i. Inextinguibilis

Basilius in hexametro homelia 8

Asting

Intelligit animus hominis consuetus ceterum
 Romit id quod sepius ambulavit Ad audientia
 Ita calhemeter amicus et nulli rei de p'ceptis
 bus parari possit Recognovit bos

bos

Postis

posteserem sim et Asting p'sepe d'm
 Postis vero nunq dinoscere p' mutimeta
 p'fata Nam anxia aquatira non solum muta
 sed et frustra sunt et indorta et ad oem
 vite societate p'us hanc intractabilia

Asparagi ^{par}
Asparagi in rubeo simplici stomacho effrunt
calidi sunt in aqua rursi oes vesire rarus
siccant et calentes stringunt

sinapiu
Sinapiu grossos humores corporis temperat
valet ad morbum serpentis dolorem dentium
cedat cerebrum purgat calculos frangit
orexim auget stomachum offertat epi
lentia rurat et idropisim

Agates
Agates niger lapis glaucus coloris inflammatus
sugat spiritus demamaros curat demoni odiosus
sanctus quid quod retardum est
Aqua ferrea

Aqua ferrea restringendi vim morborum hunc
antumant medici quo fit et fluxu nimio
cedando potandum colunt. sicque fit

Optime calfactum quodcumque metallum tunc
appositum non corrumpitur deinde argento
in aquam puram deinde et hunc in igne
pane iterato modo facias et quoties colue
ris fac quia quoties apposueris color magis
et excellentia augmentabitur. Annu arces
ferreum cum faciant. Annu optima arces melio
re et ferreum. Annu si bonam

Acetum
Acetum si super terram destillatam
aut ferreum positum bulliat

Venus
Mercurius calidus et humidus in 4^o gradu quod
 probatur est enim dissolutissimus infinitas
 et penetrabilis actualiter autem frigidus et
 erant qui de oratione eo fieri autumant
 et enim ignis sentit illuc et euangit et in
 fumum transit Extinguitur salina cineribus
 gnyctis cel salina et gsis sepe et sic misentur
 alus metallis

et pilis tingendis

Tinguntur pilii unguesque rubedine alba
 misceatur aceto cel ingredine si alba oleo
 misceatur unguentum et desinetur quod pene
 dinelli non pot nisi finto mali antei Croci
 autem fient si salina admisceatur alba
 de salte una et auxipigmeto fit unguentum
 philorum et depillanda cute fit 4 dragmas
 salis cine in aqua ponas bulliantur
 additis 2 dragmis auxipigmeti.

Aqua

Signatione aque
 Aquam greci gares arabici autem singul
 vocant Signa bonae aquae Odor suavis
 pondus leve claritudo frigidus proxim
 quibus proxim aqua bibere Eramidis aqua bibere proxim
 aqua bibere mensuraturque proxim Optima pluvie aqua
 optima aqua
 pessima minimum et gelu

statem non punitit optem aqua bibita totius.
 aqua frigida tanta est aqua hyeme calida
 frigida autem state optimam est frigida
 aqua balneum pparatum proximam est

Signa	flubet amur	fructu	Vomitus	Balneu	partes corporis
aries	bona	Indans	bon9	bonu	capit faciem oculos
taur	mala	mala	bon9	mala	collu guttur
gemini	mala	Indans	Indans	bonu	brachia statum lab
car	Indans	bona	Optis	Indans	pectus sternal splent pulmonem
leo	bona	mala	maly	bonu	cor idnos ossa latus
virgo	mala	mala	bon9	mala	venter intestina
libra	bona	bona	Indans	bonu	umbilicus venter
scorpio	Indans	Optia	Indans	Indans	testi los postu
sagit	bona	Indans	Indans	bonu	spina dorsi
capros	mala	mala	bonus	bonu	gemma
uma	bona	bona	bon9	bonu	tibiae yque ad cavallos
pisces	Indans	Optia	Indusse	Indans	pedes et om ptes

temerarius	19	capitro	42
februarius	21	agurio	22
martius	20	primo	26
aprilis	20	aprilis	42
maius	19	temp	40
junius	19	geny	19
julius	17	camp	44
augustus	17	lenis	32
septem	17	unary	33
october	17	libre	9
november	18	camp	20
decemb	18	scitio	44

De ameto

Mobilitas
aries
can
libro
capn

fyen
Tana
leo
trorp
urna

Commi
ne
gem
virgo
sagit
pifus

Ignis
aries
leo
sagit

igneus

Surra
calida
colenta
mastulina
oxidalia
dinxna
sapore amara

Ferra
Tana
virgo
capn

Ferrata

Surra
frigida
metecolna
Meridionalia
feminina
Nocturna
sapore arca

aer
gem
libra
urna

aerata

humida
calida
sanguinea
oxidetalia
mastulina
dinxna
sapore dulcia

aqua
can
trorp
pifus

Aqua

frigida
humida
Aegmatia
Septentrionalia
Nocturna
feminina
sapore Alia

Comp quindens poitua signa balidus

pasche

Tala	a	b	c	d	e	f	g	perpetua
1	9	10	11	12	0	7	8	
2	25	27	28	29	30	31	1	
3	16	17	18	19	20	14	15	
4	9	3	4	5	6	7	8	
5	25	27	28	29	23	24	29	
6	10	17	11	12	13	14	15	
7	2	3	4	5	6	31	1	
8	23	24	25	19	20	21	22	
9	9	10	11	12	13	14	8	
10	2	3	28	29	30	31	1	
11	16	17	18	19	20	21	22	
12	9	10	11	9	6	7	8	
13	25	27	28	29	30	31	29	
14	16	17	18	19	13	14	15	
15	2	3	4	5	6	7	8	
16	25	27	28	22	23	24	25	
17	16	10	11	12	13	14	19	
18	2	3	4	5	30	31	1	
19	23	24	18	19	20	21	22	

Mares
 Martes
 Suben
 Aples

40
Prophecia Reperta Verona
in libro antiquissimo

Carolus filius philippi ex natione
Illustrissimi Tubi habens fronte
longum, supercilia alta, oculos grossos,
nasum aquilinum, etatis sue anno 17^o
coronabitur, maximū exercitum
congregabit: et oēs tyrannos sui
regni destruet. Mā sicut sponsus et
sponsa: Ita erit iustitia afforata
tunc eopz qz ad 24 annū regni
sui eduxit bella subtingens anglos,
hispanos, aragones, gallios, longo
bardos, Romā cū florentia destruet:
et obuxet, duplicem coronā obtine
bit. Postea transiens maxie cū maxio
exercitu Intrabit greciā: et in re
ge grecorum noiabit. Egaleos
Turcos, barbaros, palestinos, atz
grecianos subtingabit faciens edictū
qz quicūqz nō adorauerit signum
crucis, morte moriatur: et nō
erit qm ei potit resistere, qz
divinū brachium semp cū eo erit.

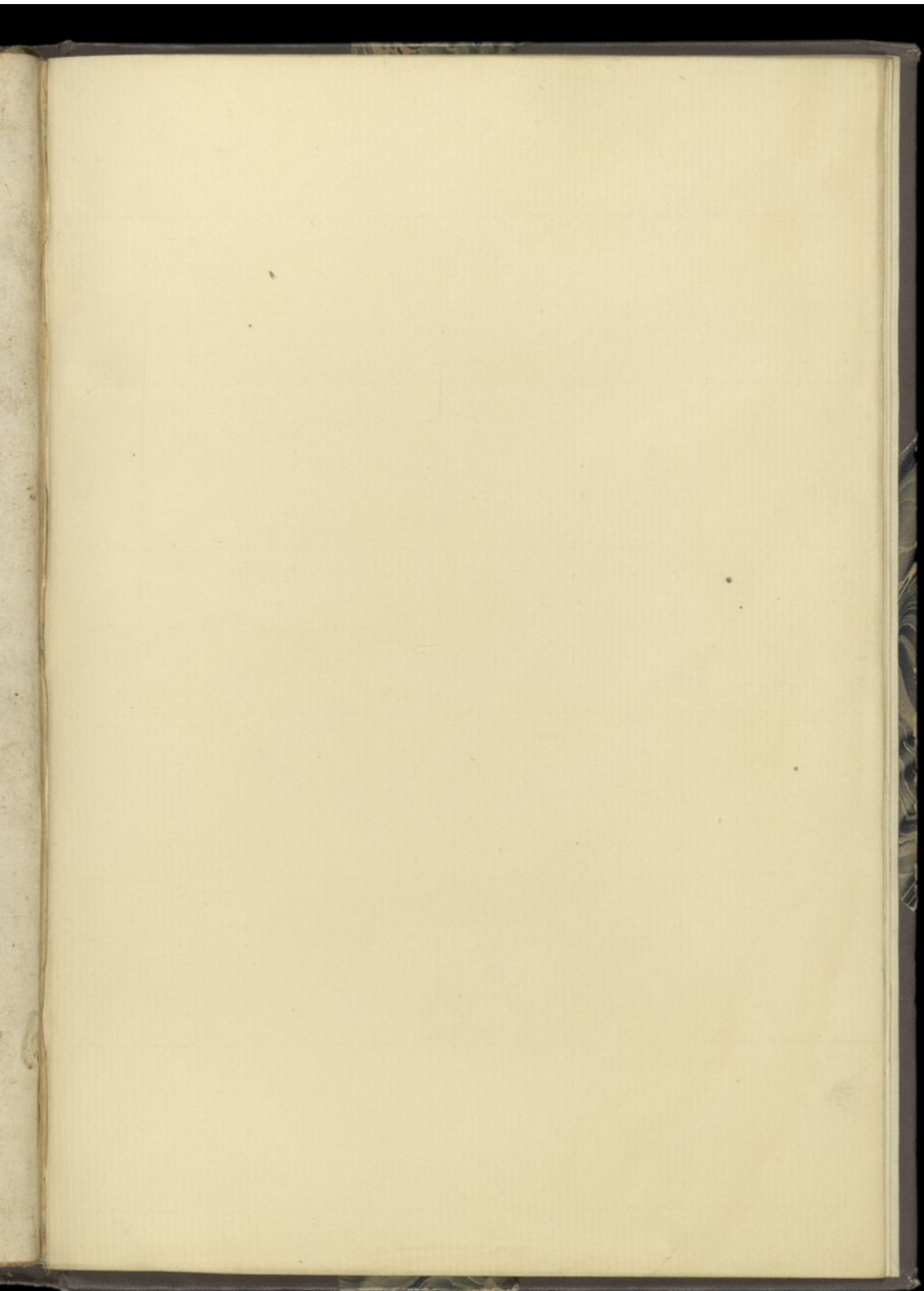
et fere unius terre dominium posse
fidebit, hinc factis sanctus sanctior
corabitur. Veniens ad sancta Ihe-
rusalem ascendens montem olivetum
deponensq; coronam de capite deo gratias
agens signis et miraculis emittet
spiritum, Anno sui regni 35 hic
coronatus est ab angelis: et erat p[ri]m[us]
coronatus Imperator post federicum
tertium, et apud omnes a viris probatissi-
mis eos credisse mantue forme
similem prophetiam: ac de eodem declar-
antem eius arma et insignia q[ue]
erat insculpta sunt domus burgundie
in quodam libro antiquo ubi data
prophetia describitur, deus nos tunc
hinc ad illa q[ue] tempora gesserat:
et tantum regem cum aliis eius subdi-
tis gloriamur.

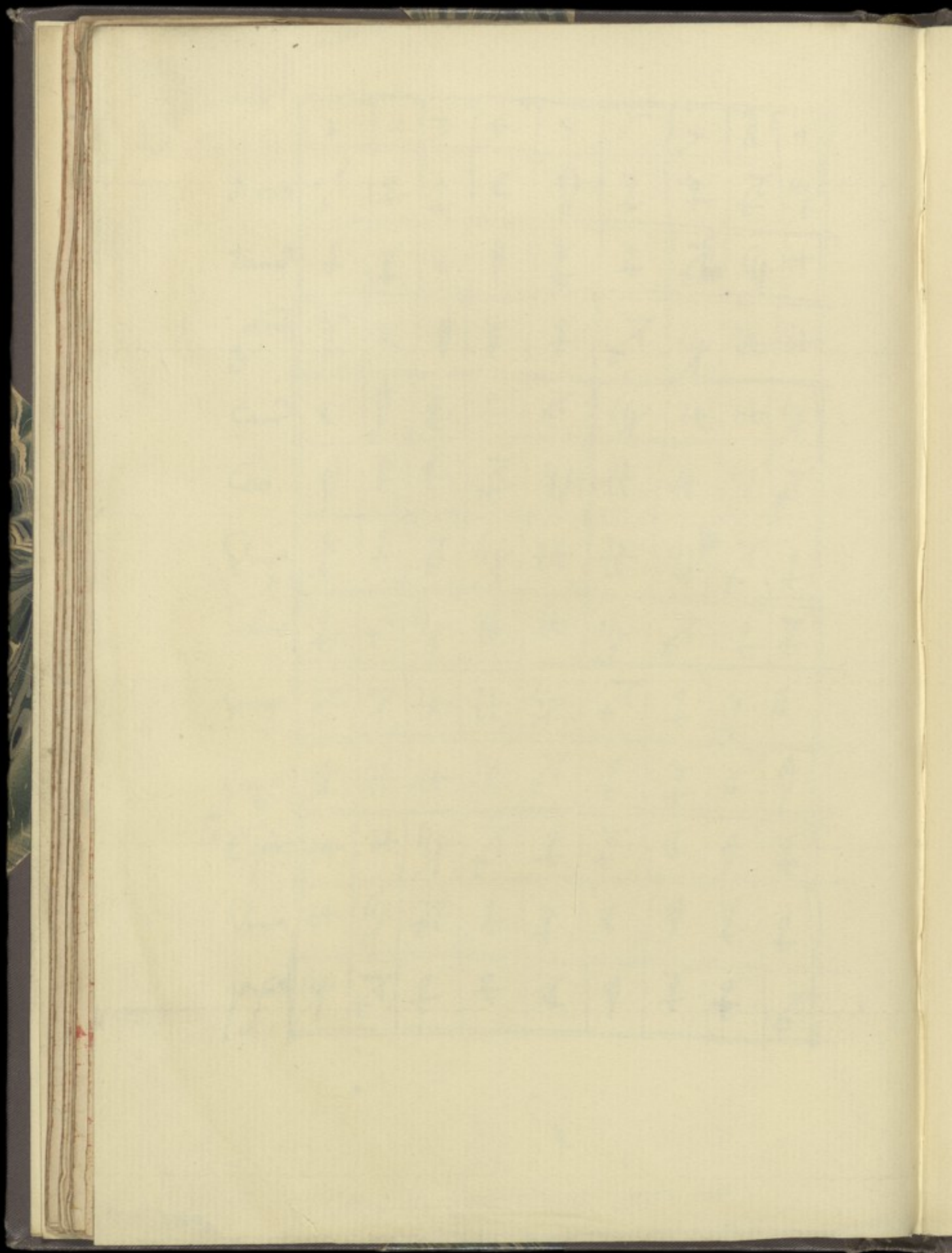
[illegible]

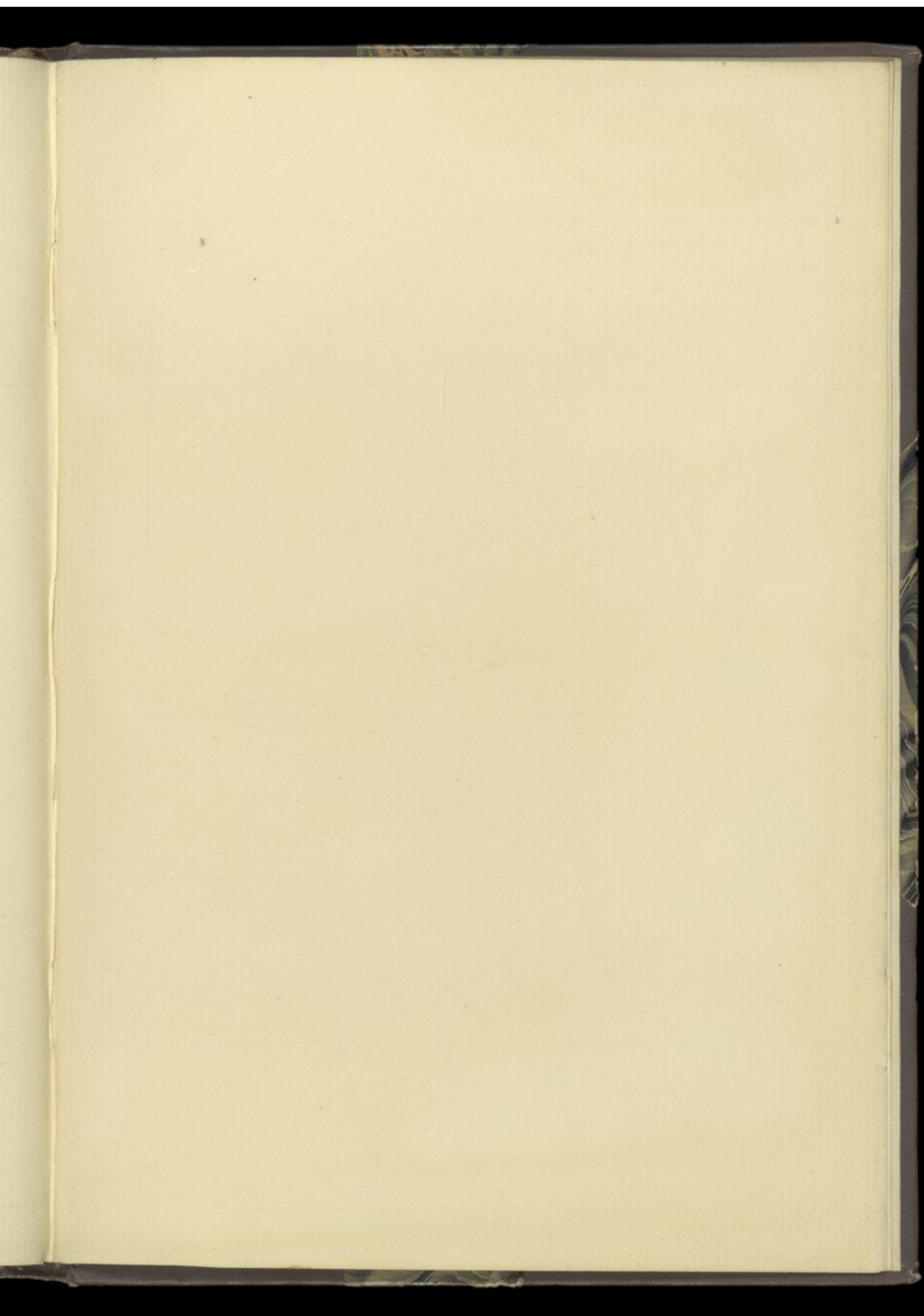
[illegible]

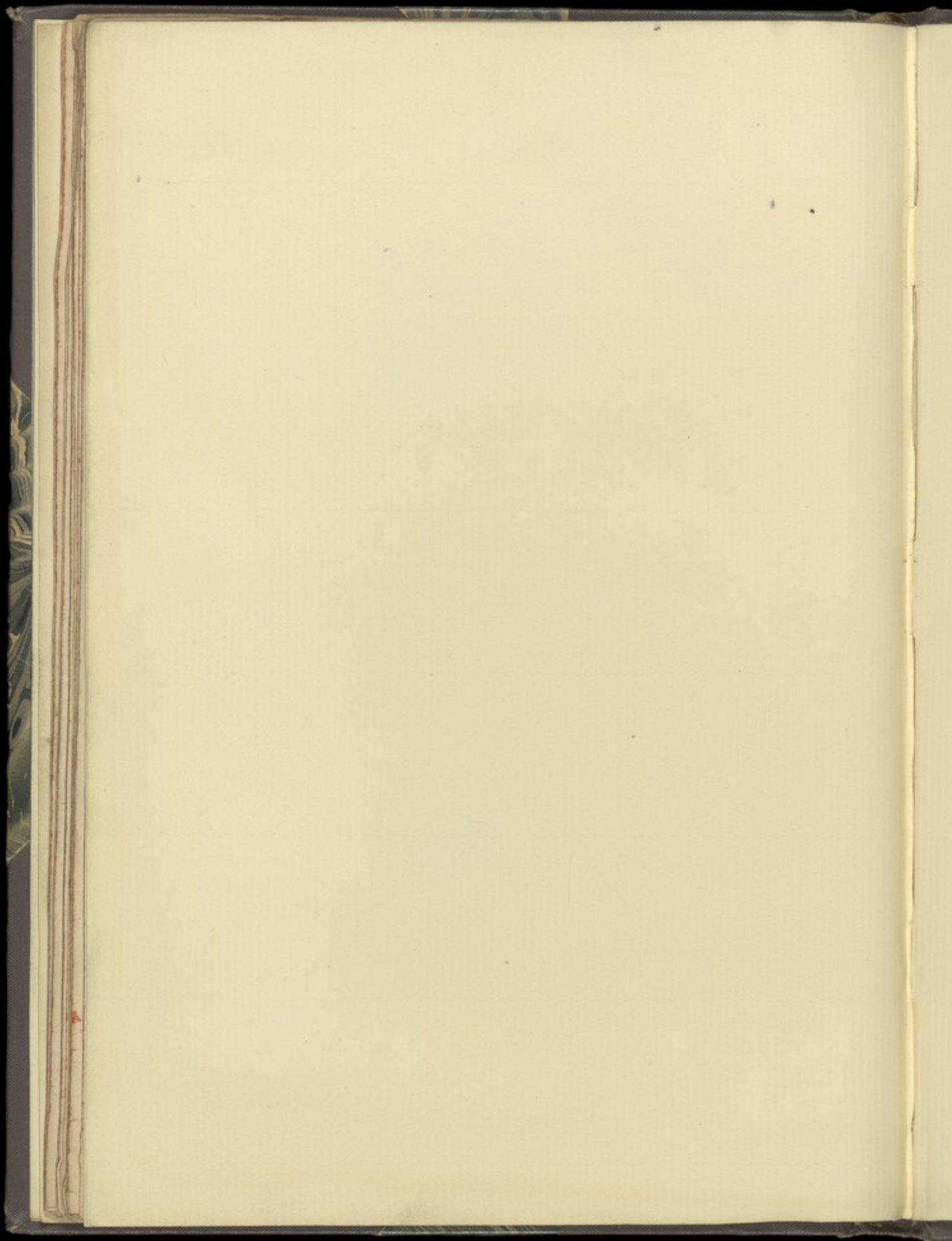
[illegible]

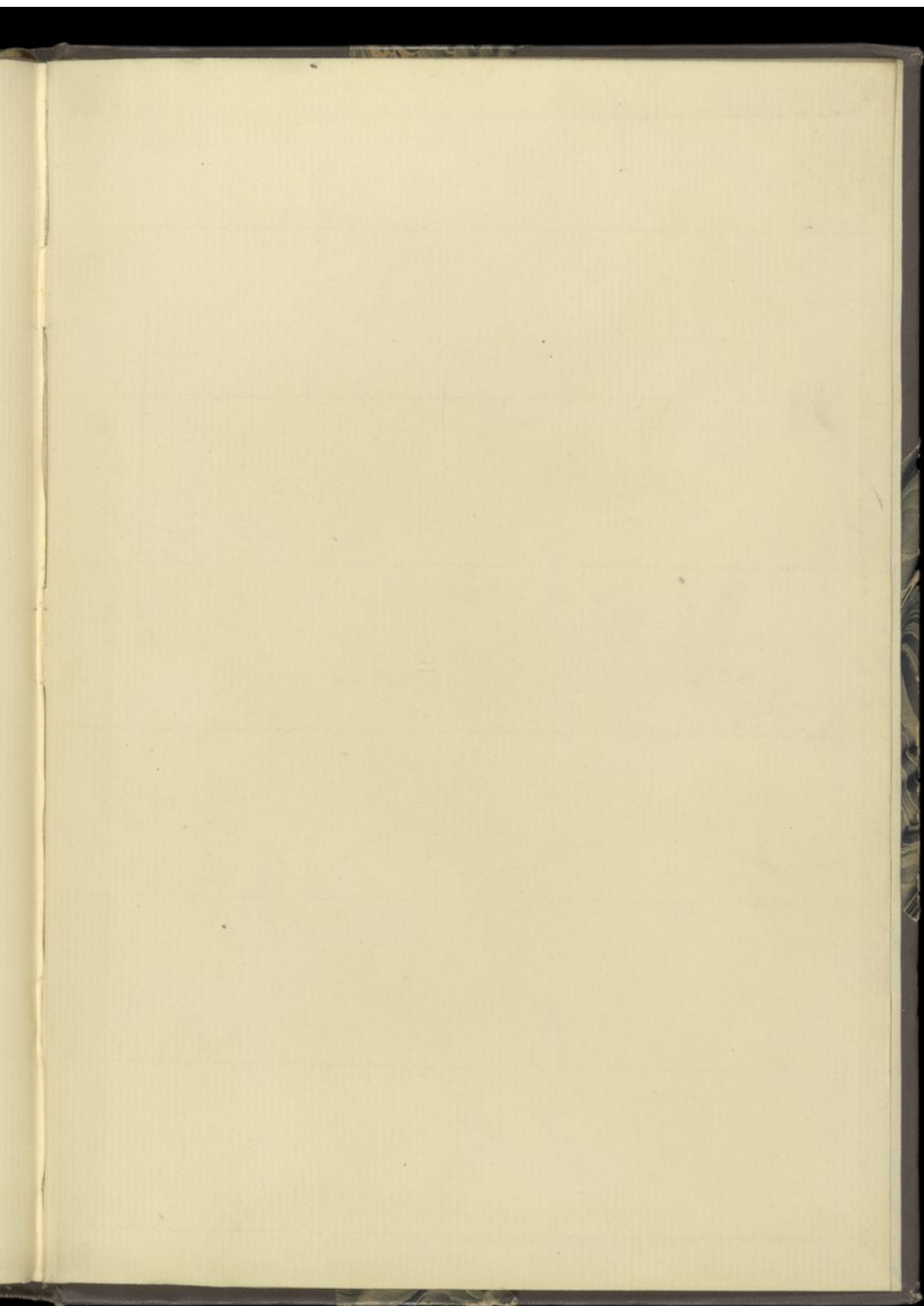
	1	2	3	4	5	6	7	8	9
Aries	♈	♉	♊	♋	♌	♍	♎	♏	♐
Taurus	♉	♊	♋	♌	♍	♎	♏	♐	♑
Geminis	♊	♋	♌	♍	♎	♏	♐	♑	♒
Cancer	♋	♌	♍	♎	♏	♐	♑	♒	♓
Leo	♌	♍	♎	♏	♐	♑	♒	♓	♈
Virgo	♍	♎	♏	♐	♑	♒	♓	♈	♉
Libra	♎	♏	♐	♑	♒	♓	♈	♉	♊
Scorpio	♏	♐	♑	♒	♓	♈	♉	♊	♋
Sagittarius	♐	♑	♒	♓	♈	♉	♊	♋	♌
Capricorn	♑	♒	♓	♈	♉	♊	♋	♌	♍
Janua	♒	♓	♈	♉	♊	♋	♌	♍	♎
Febru	♓	♈	♉	♊	♋	♌	♍	♎	♏

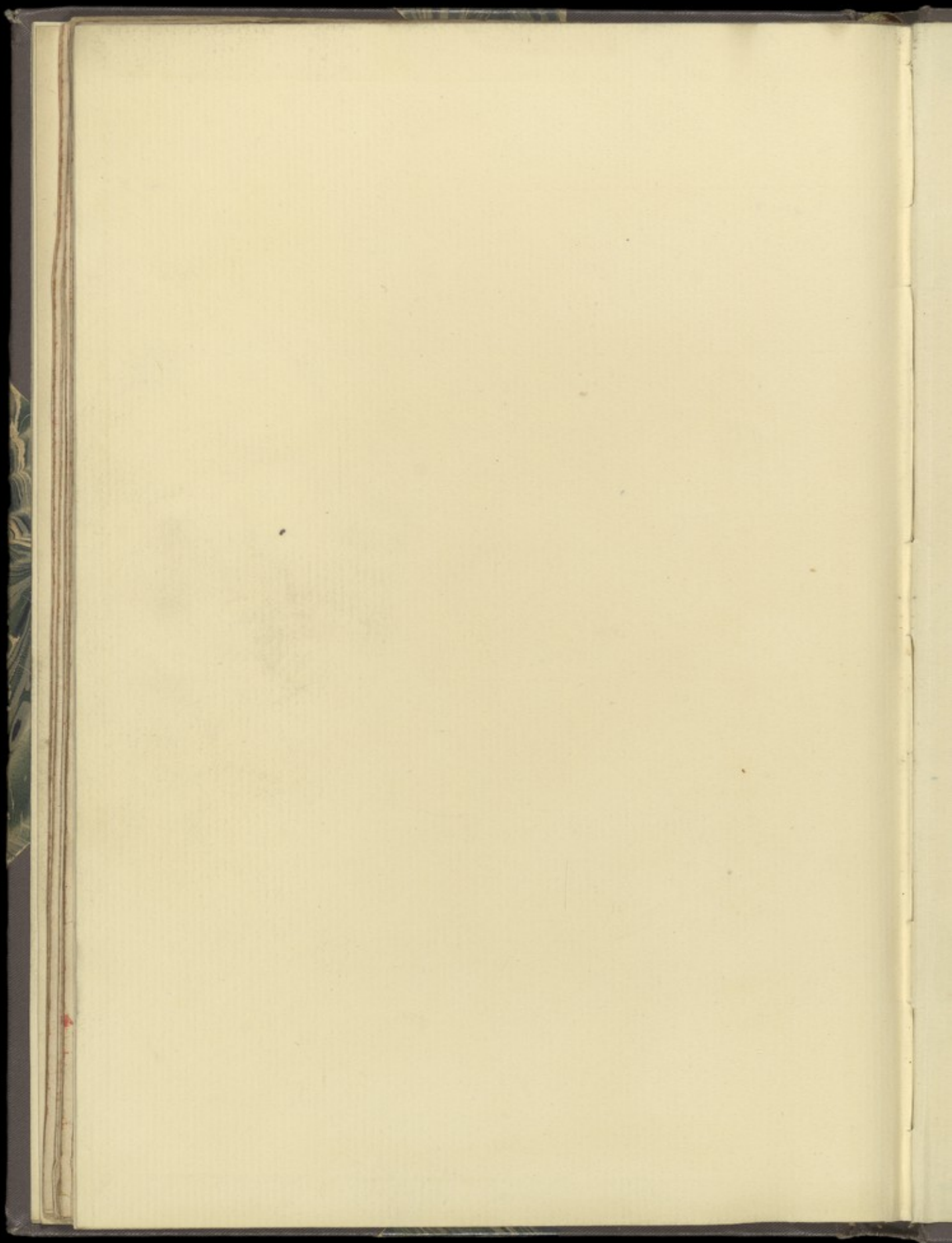


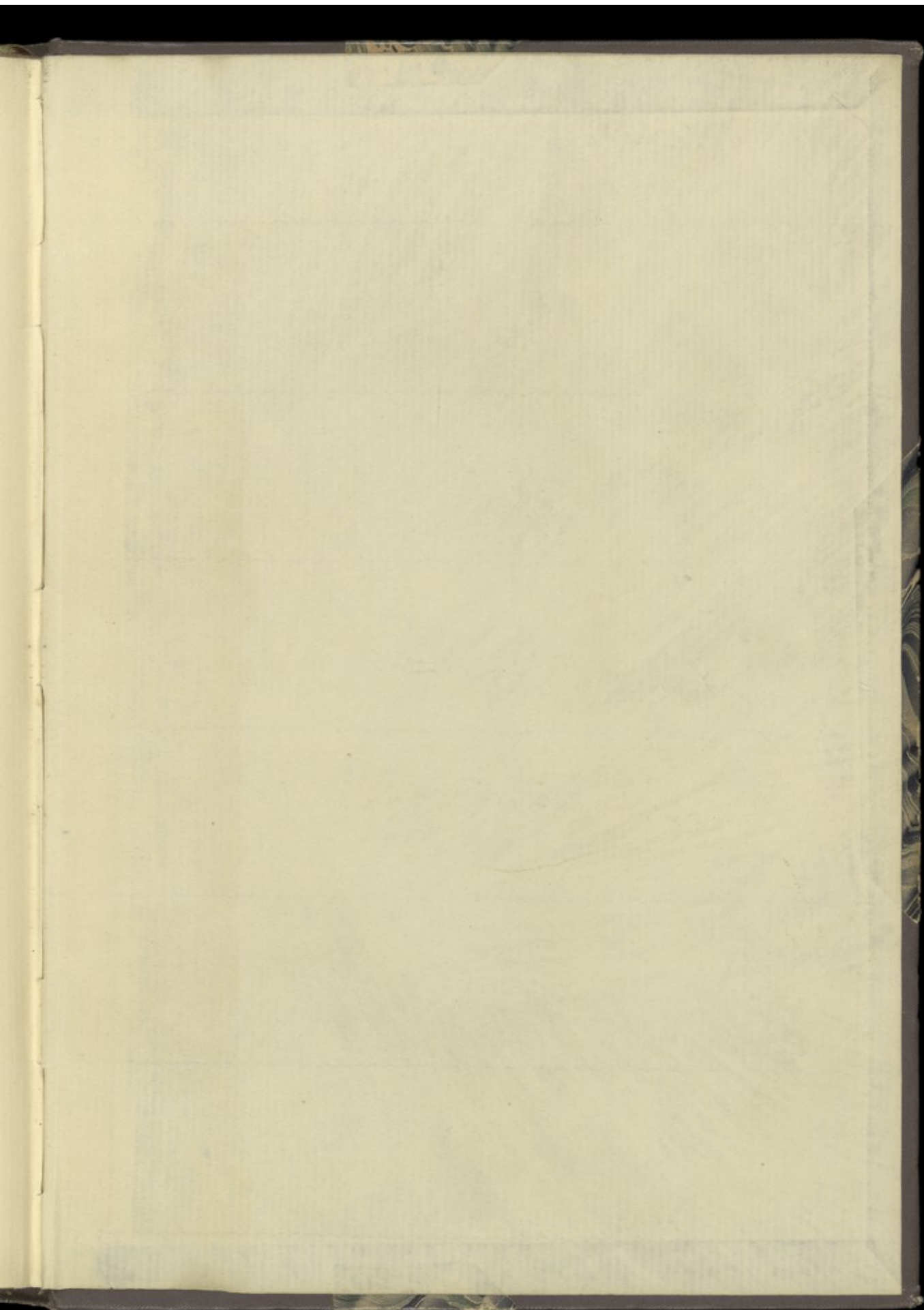


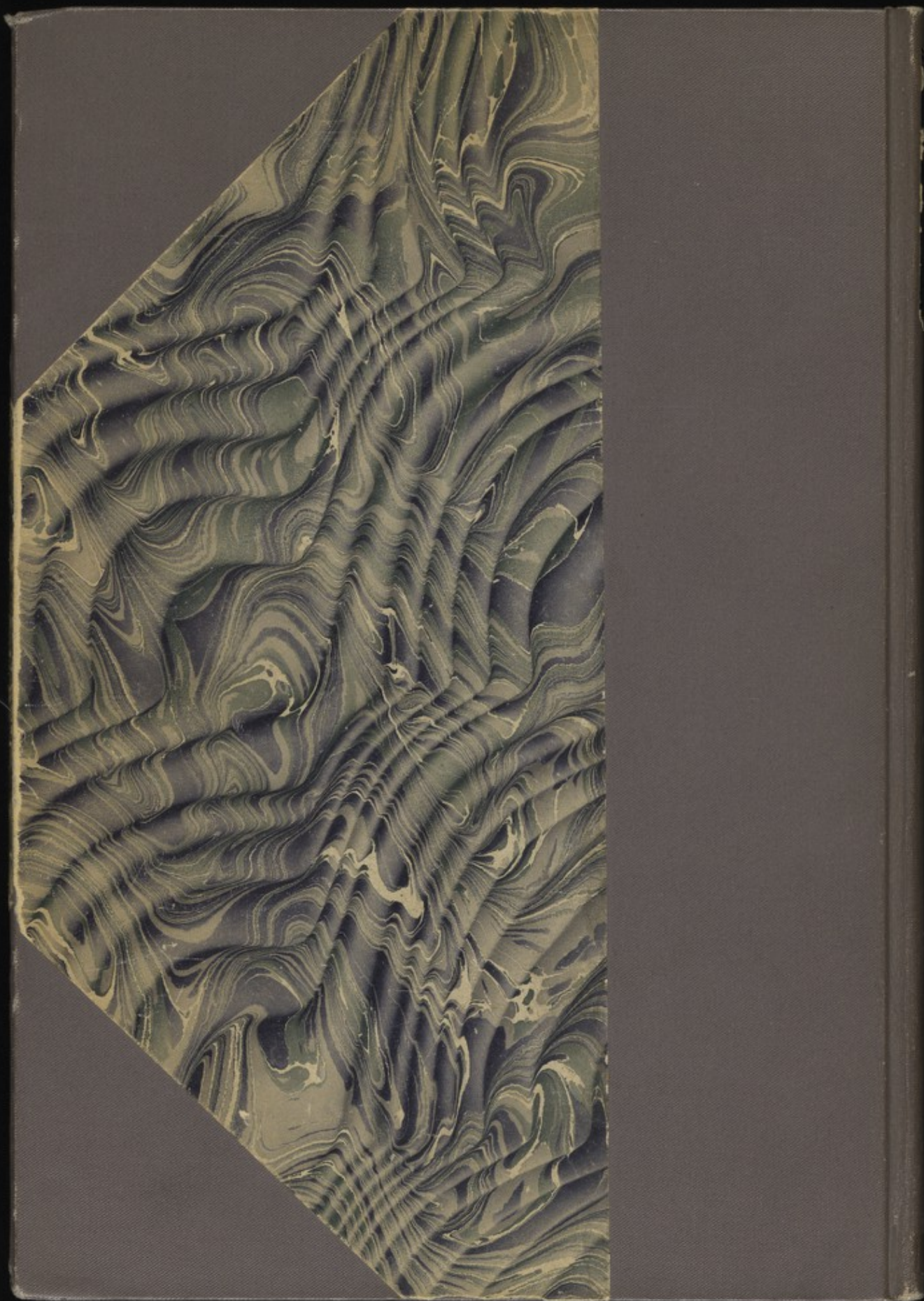


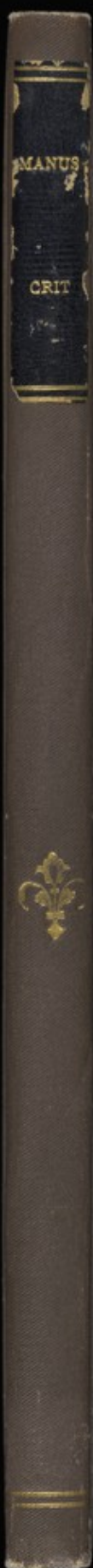






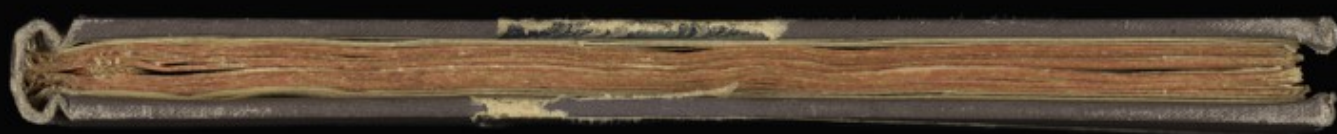














• vendere sanguine minuire vestem
ere et induere et si aliquis infirmus
rito curabitur et de opus mupere
is rito finiatux sed malum qd vixore
enstā fundare arbores plantare
ones intrare medicinam arripere
a qd istud intelligitur lina non
ita sed bene disposita et ita in



• vineas et arbores plantare seminare

