

## **Gobineau de Montluisant, Esprit**

### **Contributors**

Gobineau de Montluisant, Esprit

### **Publication/Creation**

c. 1760

### **Persistent URL**

<https://wellcomecollection.org/works/ykzjaesq>

### **License and attribution**

This work has been identified as being free of known restrictions under copyright law, including all related and neighbouring rights and is being made available under the Creative Commons, Public Domain Mark.

You can copy, modify, distribute and perform the work, even for commercial purposes, without asking permission.



Wellcome Collection  
183 Euston Road  
London NW1 2BE UK  
T +44 (0)20 7611 8722  
E [library@wellcomecollection.org](mailto:library@wellcomecollection.org)  
<https://wellcomecollection.org>





LH  
179

~~2447~~

2530

GOBINEAU (Esprit)

Epitome des secrets de  
Nature

[c. 1760]



66614

Epitome  
des secrets de Nature  
Par l'Esprit Gobicain  
J. De MontLuisans

---



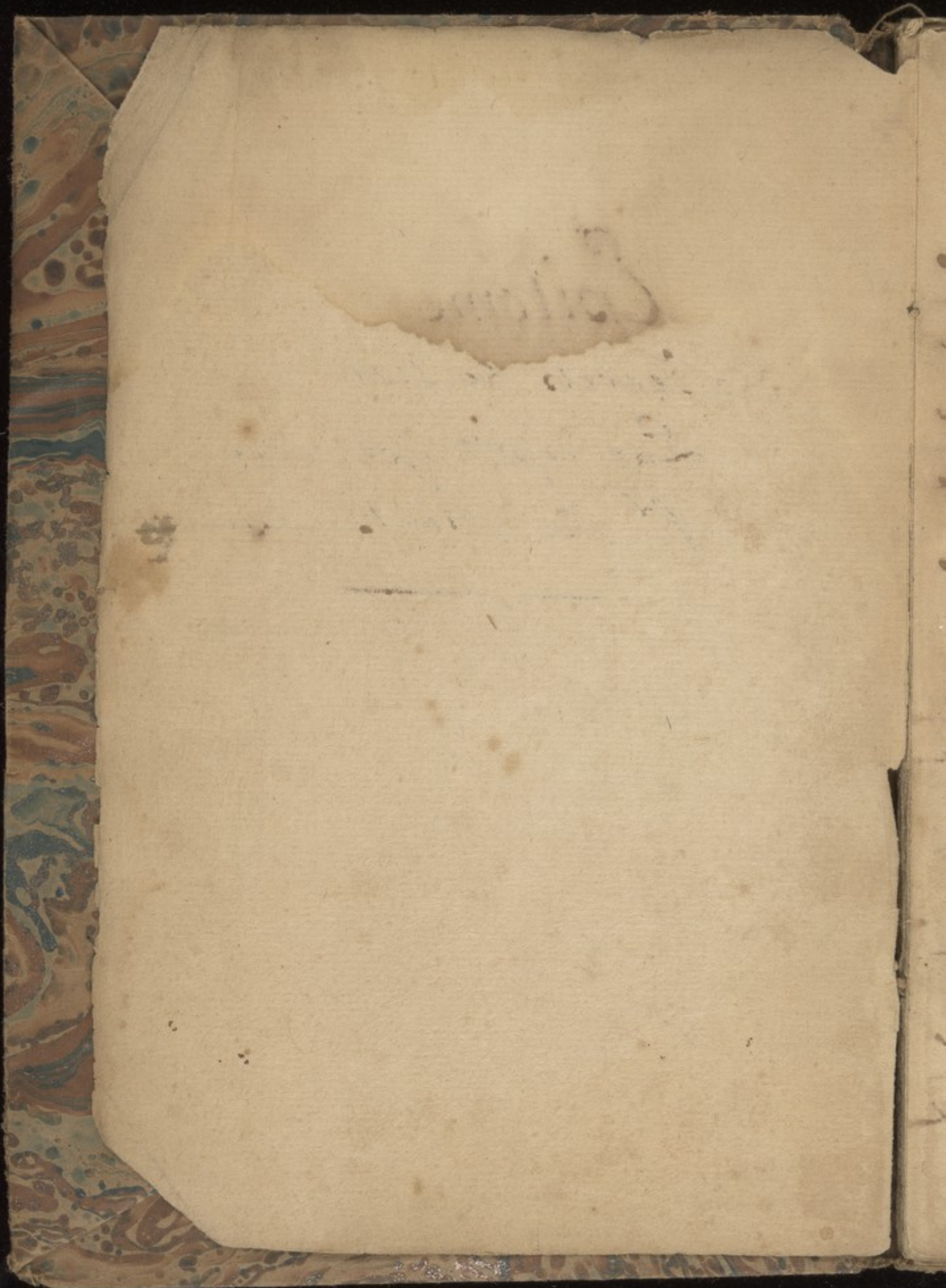
ACCESSION NUMBER

66614

PRESS MARK

MS. 2530







2

Epitome des secrets  
de la Nature,  
ou explication briefve  
des Enigmes des sages an-  
ciens philosophes et modernes  
touchant les merueilles  
de la Nature en l'art her-  
metique.

Par l'esprit gobineau fr.  
de Montluisan chardin  
ami de la physique naturelle  
et chimique.

Je dis en Equite d'esprit les  
vertus que Dieu a mise en  
ses deuiers des le commencement  
du monde et annonce sa science  
en verite † Ecclesiaste chap. 16. 26.

Le sage qui Escouterá en ser-  
plus sage, il entendra la para-  
bole et l'interpretation des paroles  
des sages et leurs dits obscurs  
parce que celui qui est instruit  
en la parabole trouvera les biens.

Proverbes. Chap. 1. 9. 16. 20.  
Et Prov. Chap. 1. 5. 16. Chap. 16. 5. 20.

† Ecclesiastique chap. 16. 5. 25.



# Preface.

Après avoir l'espace de 40 ans  
lû et relu avec grande attention  
et médité les écrits des sages pythés  
et entre autres, Hermetus, Geber  
Morien, Calid, Artaphrus, Jurejus  
Rogebalon, Nothou, M. Flamet  
Le cosmopolite et autres et d'après  
Valentin et recherché et travaillé  
exactement quantité de bons remèdes  
chimiques pour la guérison des  
malades et conservation de la  
santé il a pu au persé des  
lumières me faire la grace de me  
donner un rayon de connoissance  
par la quelle j'ay connu ce que  
les pythés ont voulu de faire  
d'énigmes, j'avois la matière  
universelle et la forme générale  
du monde dont toutes choses  
sublunaires sont composées.  
Les sages donc parlant des principes  
principaux qui sont l'âme sulfu-  
reuse catholique, l'esprit mercu-  
riel



general, et de corps sale  
 universel on aperçut et cela  
 est vray que l'ame descend  
 du monde sur celeste dans le  
 monde celeste ou elle se  
 joint a l'esprit fixement  
 et astral; que de la, cette  
 ame et cet esprit s'insinuent  
 inceperement dans l'humide  
 aerien leur premier vehicel  
 ou par leur action ils pro-  
 duisent un tel spirituel.

Par apres ce triump par  
 son activite penetrative et  
 informative se poupe au  
 centre des individus ou il  
 est attiré par les aimants  
 de chaque miste, et d'uni-  
 versel quil estoit, il sy par-  
 ticularise, corporifie, deter-  
 mine, et specifie se faisant



Lis dans le Lis, et or dans  
l'or, ainny du reste. or le  
curiosité m'oyant porté  
à faire l'anatomie de  
l'humide de l'Éternel de  
l'air pour scavoir ce qui  
contenoit en sa concavité.  
J'ay extrait de ce cas une  
liqueur spirituelle et une  
terre blanche sciillée contenant  
beaucoup de sel pythique qu'on  
peut nommer justement air  
congelé puis que d'invisible  
et impalpable qu'il estoit il est  
rendu visible et tangible et  
reconnu estre le même sel  
universel contenant le soufre  
et le mercure pythique et catho-  
lique, que celui qui s'invinne  
et congèle dans le centre de tout  
pour la production des mines et  
vegetation des plantes et extraction



4

des animaux du quel le sel  
iptrique etant purifié puis  
uni a son esprit mercuriel  
rectifié, il s'en fait un dissolvant  
dans lequel l'os en feuilles se  
dissout et montre sa végétation  
etant mis a digerer a lente  
chaleur pendant un certain  
tems. par ces moyens la joye  
aperçue quil y a un accord  
admirable en la nature tant  
des minéraux, végétaux que  
animaux et partant Emanés  
d'un même principe, ils retiennent  
sans difficulté la semblance, union, et  
accord de leur origine, de sorte que la  
nature minérale se convertit facilement  
en la végétale, la végétale en l'ani-  
male, les quelles transmutations  
merveilleuses prouvent indubitablement  
de l'alliance, convenance, et analogie  
des esprits balsamiques de ces trois  
familles etant issues d'une même



source racine, et premiere matiere,  
comme aussy d'une meme forme  
ou d'un meme Esprit celeste  
premier moteur qui anime et  
vivifie toutes choses, le quel  
Esprit astral et celeste deploye  
1°. ses forces dans la nature Ele-  
mentaire, les Etend en la nature  
minérale d'ou elles sont apres  
portées dans la vegetale et  
enfin de celle cy dans l'animale.  
Quand cette premiere essence  
spirituelle commence a se former  
un corps et entrailles de la  
nature minérale et metallique  
le quel corps elle s'y adapte  
1°. ce qu'on aperçoit au préalable  
est une certaine humeur vaporuse  
subtile, balsamique nitroacidesque  
en la quelle git secretement  
toute la Vie de l'individu futur  
cest a dire, de la chose singuliere  
qui en doit naître que se conser-



uation par apres la nature  
 vegetable, & cauoit les plantes  
 sucres cette vapeur dont elles  
 se nourrissent et entretiennent  
 la convertissans par leur coction  
 propre et naturelle de nature  
 minerale en vegetable: par  
 ce moyen la dite vapeur est  
 ainsi sublimée afin quelle  
 devienne plus vitale spirituelle  
 et celeste et se transforme en  
 feu balsamique et Eau de vie  
 tres precieuse qui s'engendre en  
 toutes les plantes sur tous aux  
 alimentenses, et cest ce qui  
 non seulement preserve les  
 vegetaux des accidens externes  
 mais aussi qui prolonge la  
 continuation des nouveaux  
 individus, attache, alimente  
 entretient et conserve l'etat



univers et de toutes la plante par la  
benignité de la d. humeurs spirituelle  
et vitale.

Pour la nature sensitive et animale  
elle prend la Vegetales, c'est adire  
des plantes comme de son aliment  
la dite vapeur celeste et balsamique  
la quelle apres elle rend beaucoup  
plus exquis plus celeste, plus vive  
et en toute maniere plus parfaite  
que celle qui avoit été aux plantes,  
Car cette substance balsamique vege-  
table et vivifiante par la vertu des  
Esprits de la concoction qui fait la  
nature sensitive ou de l'animal de  
parfait en quintessence bien autre  
et plus noble que celle qui se fait dans  
le corps des plantes, mais le microscope  
qui est l'homme ven qui s'augmente  
des vegetaux et des animaux et que  
par sa nourriture il extrait leur  
quintessence et cet Esprit balsa-  
mique le distille, le sublime, et  
le circule par sa concoction propre  
et naturelle comme fait l'air  
chimique: c'est adire, que par  
sa vertu vegetative sensitive et



6

animales quiil contienn tout en  
soy, il s'agitte et en aigrit, et  
claircit le roulan et promenan  
en tous endroits. de la s'ensuit  
qu'il enfait et parfait le metar  
de dieu tres pur subtil et celeste  
qui est proprement la chaleur  
naturelle ou bien le feu vraymen  
etheric conservateur de la nature  
humaine, le feu, dis je, etheric  
l'esprit celeste et le baume  
vital qui est l'origine et le  
fondement de toute generation  
et corruption des choses natu-  
relles: ayant donc, comme j'ay  
dis examine et anathomise  
l'humide de l'air et bien reconnu  
le sel olympique quiil contienn  
invisiblement et qui se congela  
au centre de tout j'oy voulu  
passer outre de sorte que j'istam  
l'interieur de la terre minerale  
des pythes j'oy trouve et extrait



par l'art Chimique les trois  
principes deauoir un mercure  
humide volatil et blanc impregné  
de son sel ammoniac et un  
soufre huileux rouge et impregné  
de son sel nitreux ou sulfuré, et  
un sel fixe et cristallin de savons  
acide et astringent le quel sel en  
son commencement est appelé  
hermatroïdite par ce quil enferme  
en soy le mâle et la femelle et  
quil est le vray fondement et la  
base solide dans laquelle et sur  
la quelle la nature batit et puis  
desuite en produit le metal.  
Par apres soy purifié et séparé  
en trois principes homogènes de  
toute leur hétérogénéité tant  
aqueatiques et fuligineuses que  
terrestres et en ay fait le distil-  
lant pyrique ou l'huile in-  
combustible doux qui est tou-  
ensemble ♂ ♀ et ☿ venant



7  
tous trois d'une seule et même  
racine vraie et première  
matière des minéraux et métaux  
et la racine qui a engendré  
l'or, la quelle huile incombustible  
a le pouvoir de réduire  
l'or en son premier principe  
spirituel, c'est adire, en sa  
première matière et nature  
tel qu'il étoit auparavant que  
la sage nature commença à le  
faire et promouvoir au souverain  
degré de perfection, la quelle  
réduction est certainement le  
vray or potable qui chasse les  
imperfections et conserve la santé  
de l'homme. si tu lis et relis les  
pages de ce livre tu y trouveras  
la vraie méthode pour faire  
cet or potable, et outre cela  
quantité d'excellentes pièces non  
communes et qui n'appartiennent  
qu'aux esprits naturels et aux



curieux de l'air hermetique.

**E**nigmes et Hiero-  
glifiques Iyphiques qui  
sont au grand portail  
de Notre Dame de  
Paris Expliquez.

Ce mercredi deux may 1640  
Veille de l'ascension de Notre  
Seigneur Jesus Christ apres  
avoir prie Dieu dans l'Eglise  
je sortis et considerant avec  
attention ce magnifique portail  
dont la structure est tres exquise  
depuis le fondement jusqua  
la sommite de ses deux hautes  
et admirables tours je remarquay  
que.



1<sup>re</sup> Enigme.

La figure de Dieu le pere  
posée au plus haut et premier  
cerce du portail vers l'hotel Dieu  
étend ses bras et tient en  
chaque main une figure come  
d'un ange

Cela veut dire que Dieu tout  
puissant au moment de la  
creation de toutes choses qui  
fit de rien separer la lumiere  
des tenebres en fit ces nobles  
creatures que les sages nomment  
Ames Catholiques et l'esprit uni-  
versel ou  $\Delta$  vital incombus-  
tible, et  $\Psi$  de Vie l'humide  
radical general figuré par ces deux  
anges que Dieu le pere tient  
en ses mains faisant distinction  
de l'ame qui se nomme  $\Delta$  vital  
ou suite de Vie et de l'esprit  
qui se appelle l'esprit ou  $\Psi$  de Vie  
et humide radical premier né.



ainny on peu conceuoit que le  
monde sur celeste ou archetypique  
ou est le trône de gloire du  
tres haut est apres Dieu la  
premiere ame mouuante imper-  
ceptible par laquelle la vie  
naturelle opere sur naturellement  
et que cette ame ou esprit est  
la premiere racine et source de  
vie de toutes les creatures sub-  
lunaires.

## 2<sup>e</sup>. Enigme.

Du deuxieme monde qui est  
le ciel firmamentel situé au  
dessus du sur celeste sortent  
comme deux anges qui paroissent  
a demi la tete penchée en bas  
et qui sont couverts.

Par cecy nous est representé  
que l'ame et l'esprit catholique  
ou leur influence spirituelle



9

descend du ciel archetypique  
dans le ciel astral qui est  
le deuxième monde appelle  
celeste et typique au quel  
habitent et regnent les planetes  
et les estoiles ou ils ont leur  
cours force et vertu y accom-  
plissant leur devoir selon le  
decre de la providence divine  
causant ainsi la generation  
des metaux et de toutes choses  
sublunaires par leur influence  
spirituelles ainsi celle de  
l'ame et de l'esprit universel  
Et ces deux anges qui ont la  
tete en bas et sont vêtus  
designent que la semence  
spirituelle catholique ne  
monte pas mais descend  
toujours et quelle est couverte  
pour ne se montrer ni aux  
yeux des ignorans.



3<sup>e</sup>. Enigme.

Au dessous du firmament  
dans l'Element de l'air paroissent  
trois enfans environnés de  
nuages

Ces trois enfans signifient les  
trois principes principiaux dont  
les principes principiels tirent  
leur origine au ciel ou celeste.

Entre les mains de Dieu il ne  
paroît que l'âme et l'esprit.

Au ciel firmamental ne se voyent  
aupres que les deux qui s'infir-  
mient dans le troisième monde  
qui est le monde Elementaire  
ou typique dans le quel sont  
tous les Elements et les esoteres  
sublunaires et entre les quelles  
sont les metaux et mines ainsy  
qui tirent leur origine des  
spirituelles influences de ces



deux premiers mondes les quels  
 inspirent incesamment leurs vertus  
 dans ce monde Elementaire;  
 néanmoins qu'en ces  
 deux lieux premieres et deuiemes  
 on ne remarque que ces deux  
 scauoir l'aine qui est en tous  
 les Elements qui est plain de  
 lumiere et appellee soufre, et  
 l'Esprit ou humide radical  
 au quel ce soufre ou chaleur  
 lumineuse est attachee et ad-  
 herente comme a son propre  
 et dernier aliment et qui est  
 appellee Mercure ou humide  
 premier ne, si est ce pourtant  
 qu'outre ces deux il paroist  
 un troisieme principe dans  
 l'Element de l'air qui procede  
 de l'action du soufre et du  
 Mercure au moyen de la quelle  
 ils prennent un corps visible



et l'aryible qui est nomme  
sel alcali armoniac et sal-  
petre des yphes. aufri on peut  
considerer que l'air du monde  
fus celeste que la source de  
la vie et de l'ame de toutes  
choses tire son origine; que  
l'air du monde celeste que  
proviene la lumiere de l'esprit  
et que de troisieme scauoir  
du monde Elementaire procede  
le feu imperceptible tout diuin  
et invincible par le quel les  
choses palpables et de solidite  
corporelle sont deuiues et  
que partant ces trois substances  
sont mercure, et sel uni-  
uersel sont les vrais principes  
de la generation et forme des  
metaux et de toutes choses.  
D'auantage je dis plus qu'on



11

peut concevoir notamment que  
la racine du soufre des sages  
qui est un esprit celeste et fort  
naturel comme aussi la racine  
de ce meme esprit mercuriel  
est meme le commencement et  
source de ce sel spirituel qui  
se fait dans l'air et qui se  
convertit en sel ou air congelé  
quand il plait au typhé chimique  
est en une seule chose et se  
trouve en une seule et meme  
matiere de laquelle se fait la  
pierre des sages et non en  
plusieurs choses.

### L'Enigme.

Qu'au dessus des trois enfans  
est le globe de l'eau et de  
la terre sur la quelle poissent  
deux animaux un mouton et  
un taureau.

Cela fait connoître les Elements



inferieurs l'eau et la terre  
dans les quels le feu celeste  
et l'humide radical par le  
moyen de lait s'insinuent  
jusqu'au profond nous y en  
les poisons dans l'eau les  
animaux sur la terre, faisons  
vegeter les plantes et produisons  
les metaux et mineraux au  
centre: car ce feu vital uni  
a l'esprit humide et au sel  
est la semence universelle qui  
se congelle au centre de  
toutes choses.

Pour ces deux animaux Aries  
et Taurus ils signifient que  
en mars et avril avec que  
ils dominent comme Signes  
du Zodiaque la matiere  
universelle est bien plus  
abondante qu'en autre tems..



5. Enigme.

Au dessous de ces deux animaux  
on voit un corps comme en-  
dormi et couché sur son dos  
sur lequel descend de l'air  
deux ampoules ou fioles de  
cot en bas l'une vers le cerveau  
et l'autre vers le cœur de  
cet homme

Ce corps n'est autre chose  
que le sel radical et seminal  
de toutes choses le quel par  
sa vertu magnetique attire  
a soy l'ame et l'esprit magne-  
tique catholique qui luy sont  
homogene et qui sans cesse  
s'insinuent dans ce sel lequel  
est representé par ces deux  
ampoules contenant le chaleur  
et humidité naturelle et puis  
les ayant attiré et corporifié  
en une substance salée mais  
spirituelle pourtant, ainsi unis



ils se poussent et pénètrent  
dans le point central des indi-  
vidus et d'universels qu'ils étendent  
ils se particularisent, corpo-  
rifient, déterminent et deviennent  
rose dans la rose, et or  
dans l'or.

### 6<sup>e</sup> Enigme

Au côté droit un peu plus bar-  
que-hair est un escalier par  
lequel monte agenouillé un  
homme ayant les mains jointes  
et élevées en l'air duquel  
élément descend une ampoule  
et au dessus de l'escalier il y  
a une table couverte d'un  
tapis avec une coupe dessus.

L'escalier nous apprend qu'il  
faut s'élever à Dieu le plus  
de cœur et d'esprit pour avoir  
ce don des sages et voyement



un tres precieus Don, et de  
plus quil ne faut estre pour le  
prendre en des lieux bas.

La premiere matiere universelle  
qui contient la forme generale  
du monde est l'ampoule qui  
descend de l'air et signifie la  
liqueur ou rosée celeste qui  
descend de l'influence du  
celeste, se mesle avec les  
proprietés des astres et de celle  
meslés ensemble il se forme  
comme un tres entre terre et  
et voila comme se fait la  
semence de toutes choses.

Pour la coupe qui est sur  
la table elle represente le  
vase avec lequel on doit  
recevoir la liqueur celeste.

7. Enigme.

Au cote gauche de ce



grand portail il y a quatre  
grandes figures sous les pieds  
des quelles on voit ala premiere  
proche de la porte un dragon  
volant qui deuote sa queue;  
ala deuxieme un lion courbe  
qui avec peine a la tete contournée  
regarde vers le ciel; ala  
troisieme est la figure d'un  
ridicule; et ala quatrieme on  
voit un chien et une chienne  
qui s'entredeuorent.

Pour le dragon qui mangé  
sa queue il nous fait connoître  
que la pierre est composée  
de deux substances ou mesmes  
d'une meme racine et extrait  
d'une meme matiere d'une  
des quelles substances est  
l'esprit etheriel humide et  
volatil et l'autre est le soufre  
ou sel de nature corporelle



sec et fixe le quel par  
 sa chaleur et siccité interne  
 deus sa queue glissante  
 de Dragon, ces adite,  
 depeche l'humidite et la  
 converti en pierre aidée par  
 le feu sinesse contenu dans  
 la concauité de l'esprit Etheric  
 humide siege de l'ame catho-  
 lique.

Le lion courbé qui regarde  
 vers le ciel denote le corps  
 ou del de l'animé qui  
 desir<sup>e</sup> reprendre avec avidité  
 son ame et son esprit.

Le ridicule represente les  
 ignorans qui s'amusent aux  
 matieres heterogenes et ne trouvant  
 rien de bon se moquent de la  
 science hermetique et la viuent  
 de chien et la chienne que les  
 tythes nomment chien d'atmerie



et estienne de corasene marquent  
le combat des deux substances  
de la pierre car l'humide agissant  
contre le sec il se dissout et  
apres le sec agissant contre  
l'humide est humide qui  
devant avoit eny tout le sec  
est a son tour congelé et seché  
par le meme sec et reduit en  
eau seche: cela j'appelle proprement  
dissolution du corps et congellaon  
de l'Esprit.

### 8. Enigme.

Au dessus de ces grandes figures  
dans le pilier proche le portail  
est la figure d'un Eveque en  
figure meditative: cest l'Eveque  
Guillaume Parisien ou celui  
qui a fait construire le portail  
et qui y a fait mettre ces  
Enigmes.



9<sup>e</sup> Enigme.

On voit au pilier qui separe  
 les deux portes de ce portail  
 un Eveque qui pose sa crosse  
 dans la queue d'un Dragon  
 qui est a ses pieds et qui  
 semble vouloir sortir d'un  
 bain ondoyant dans les quelles  
 ondes paroit aufré la tête d'un  
 Roy a triple couronne qui  
 semble se noyer dans ces ondes  
 puis en sortir de vechet.

Cet Eveque represente le  
 sage chimiste le quel fait  
 par son art congeler la  
 substance volatile du Dragon  
 Mercuriel qui veul s'élever  
 et sortir du vase qui le contien  
 en forme d'eau ondoyante,  
 cest a dire, l'incense par une  
 douce chaleur externe; Et ce



Roy couronné est le soufre de  
nature qui en fait par  
l'union pphique des trois  
substances homogenes, separées  
par l'artister, de la premiere  
matiere Catholique et qui  
donne l'Esprit Ethere mercuriel  
le sel sulfuré ou nitreux  
~~et~~ et le sel alcali ou fixe qui  
est contenu et cachés  
dans ce chaos humide. Et le  
Roy se noye dans le dissolution  
qui luy est semblable puis apres  
il paroit de rechef l'esprit adite  
qu'apres quil a esté enyblouti  
et fait l'eau par son Eau il  
congele par sa chaleur interne  
excitée par l'externe l'ette  
l'eau celeste ou feu aqueux  
et le converti en terre ainry  
de fait le magistere des royes



qui n'est autre, comme nous  
avons dit, que dissoudre le  
corps et congeler l'esprit  
apres avoir mis dans l'œuf  
cristalin les poids convenables  
des substances.

### 10<sup>e</sup>. Enigme.

Au portail a main droite  
est je decrivré intontiném ce  
que j'ay remarqué a celui  
du milieu on voit les 12  
signes du Zodiac divisés en  
deux parties. en la premiere  
du côté droit sont le verseau  
X et les poissons hors d'œuvre, ce  
qui fait noter puis en œuvre  
V. 8 sont les belier de taureau et  
II les gemaux au dessus l'un de  
l'autre et de puis les gemaux  
♌ est le lion quoy que ce ne soit  
son rang est il appartient a



69 l'hercuisse mais il faut confider  
cela comme misterieux. ces  
dignes de  $\infty$  et de  $\infty$  sont  
mis hors d'oeuvre express pour  
faire connoitre qu'aux deux  
mois de janvier et fevrier  
on ne peut avoir ny recueilli  
la matiere universelle.  
pour le  $\gamma$  le  $\delta$  et les  $\pi$  qui  
sont en oeuvre l'un audessus  
de l'autre et qui regnent au  
mois de mars avril et may  
ils enseignent que cest le  
temps qu'on doit aller au desus  
de la matiere et la prendre  
a l'instant quelle descend du  
ciel ou elle se fait que baisser  
les mixtes et que son amour trop  
fait jetter des larmes les quelles  
ne sont que lumiere de la quelle  
le soleil est la source recue d'une  
humidite de la quelle la lune



est la mere et que le ven. a  
 porté dans son ventre; et ainny  
 vous l'aurez universelle et inde-  
 terminée par ce quelle sera prise  
 avant quelle soit attirée par  
 les aimants des individus et quelle  
 soit spécifiée en iceux.

Or  
 69 Pour le signe de Lion qui tient  
 la place du Cancer il faut entendre  
 quil y a de ja quelque changem.  
 et une alteration des saisons qui  
 n'est pas si propre pour recevoir  
 la matiere qu'au tems des autres  
 signes; car en été pendant les  
 grandes chaleurs la plus grande  
 partie de cette matiere est con-  
 vertie en air donc on ne peut  
 l'attirer que par le moyen de  
 l'aimant syphique qui luy est  
 homogene

## II. Enigme

Au bas un peu au dessus du  
 et vis a vis des II on voit un  
 Dragon volant qui semble regarder  
 fixement les trois signes ♋ ♌ ♍.  
 Ce Dragon represente l'esprit  
 universel qui semble par cette



action obliger de recueillir la  
matiere tres expressément dans  
ces trois mois surdits laquelle  
se nomme eclerte et qui vient  
des rayons du soleil et de la  
Lune.

### 12. Enigme.

Proche et derriere ce dragon  
est figuré un ridicule puis  
derriere luy est un chien et  
sur son dos un oiseau.

Le ridicule rit et se moque  
de la science et des operations  
des sajes.

Le chien apres qui a sur son  
dos un oiseau nous enseigne  
qu'il est ce corps ou sel, et l'oiseau  
l'esprit ou mercure c'est adire  
que le sel et l'humide du sel  
et du mercure qui contiennent  
un tiers, scauoir la chaleur du  
soufre.



13. Enigme.

En la deuxieme partie de ce portait  
au coté gauche et tout au haut

69 le signe du cancer en la place  
 2 du lion, comme le lion de l'autre  
 coté tient celle du cancer. puis la  
 11 vierge la balance et le scorpion  
 12 tous quatre en oeuvre et ensuite  
 13 le sagittaire et le capricorne qui  
 14 sont hors oeuvre.

Le cancer temoigne que la matiere  
a été tres abondante jus qu'à luy  
mais quelle l'esse cause que les  
plaides s'en retournent; la vierge  
la balance et le scorpion sont les  
derniers degres de chaleur pour  
la coction de l'oeuvre typique,  
car <sup>dans</sup> ce tems automnal la maturité  
des fruits se parfait.

pour le sagittaire et le capricorne  
qui sont hors d'oeuvre cela denote  
leur frigidité et siccité et que ces  
qualités sont nuisibles a l'oeuvre.

14. Enigme.

Tout proche des 12 signes adroite



et a gauche sont figurés les quatre  
saisons ce qui marque que le  
composé typtrique doit être entre-  
tenu a l'athanor pendant un an  
qui est 10 mois hermetiques par  
les degrés de chaleur douce et  
proportionnée au commencement  
puis un peu plus fort sur la fin  
comme pour faire colorer et  
muerir les fruits qui se recueillent  
pendant trois de ces saisons sçavoir  
printemps, Eté, et automne.

### 15. Enigme.

De plus au dessous des 8 grandes  
figures dont il y en a 4 de chaque  
côté de ce même portait et tout  
en bas sont démontrées les vraies  
operations pour parfaire la médecine  
universelle qui faut chercher et ne  
les jamais perdre.

### 16. Enigme.

Au portait du milieu au côté  
droit on voit six figures dont



la premiere est un aigle la a.  
 un caducée, la c. un phœnix  
 la d. un belier, la e. un  
 homme qui tiens un calice dans  
 sa main dans le quel il reçoit  
 quelque chose de l'air et la b.  
 est une croix ou se voit au  
 haut d'icelle une lame et  
 un calice posé sur les deux lignes  
 qui traversent les deux autres  
 lignes qui descendent de haut  
 en bas de la croix.

L'aigle est l'esprit universel du  
 monde, l'oiseau d'hermes et  
 le mouvement perpetuel des  
 sages.

Le caducée entortillé de deux  
 serpents marque que la pierre  
 est composée de deux substances  
 contraires en apparence car  
 l'une est humide et l'autre  
 seche mais semblable en essence  
 et en effet.

Le phœnix qui se brule et



renait de soy même nous apprend  
que ces deux substances susdites  
après avoir été mises dans l'œuf  
gypsiq[ue] y agissent longtems et  
naturellement l'une contre l'autre  
et se réduisent finalement en  
poudre ou soufre incombustible  
après que l'humide mercuriel a  
été consommé ou plutôt desséché  
par la grande activité du chaud  
et sec interne de la substance  
corporelle du sel de nature et  
après ce brûlement ou calcination  
gypsiq[ue] cette poudre le vrai  
phœnix des sages, car il ny a  
point d'autre phœnix que  
celuy là etant dissous de saef  
en lait virginal reprend nais-  
sance par luy même et continuant  
aincy à mourir et à renaître  
tout autant de fois quil plait à  
l'artiste bien expérimenté,  
le beliet signifie toujours le com-  
mencement de la saison en la



quelles il faut prendre la matière  
 d'autant qu'en ce temps la cette  
 matière de l'esprit universel  
 commence à monter de la terre  
 au ciel et descend du ciel en  
 terre bien plus copieusement  
 qu'en autre saison.

L'homme qui tient un calice  
 dans lequel il reçoit quelque  
 chose de lait nous demontre  
 qu'il faut sçavoir ce que c'est  
 que l'aimant (fait par  
 l'homme qui a la puissance  
 d'attirer du ciel du soleil et  
 de la lune par sa vertu  
 magnétique) l'esprit catholique  
 invisible recueilli de la pure  
 substance humide éthérée et  
 quintessentielle pour de ces  
 deux en faire trois substances  
 soufre mercure et sel uni-  
 versel qui se congelent au  
 centre de toutes choses.

La croix ou sur les lignes



transversantes par le côté —  
d'icelles sont posés une harpe  
et un calice montre que les 4  
éléments figurés par les 4 lignes  
de la croix dans laquelle les  
vertus et énergies célestes des-  
cendent et s'infirment inces-  
samment, les deux lignes hautes  
et basses représentent le feu et  
la terre, les deux autres l'air et  
l'eau, et la harpe pleine de  
feu vital qui est l'humide  
de l'air et posée sur la ligne  
de l'air et de l'eau et doit  
être reçue dans le calice  
qui signifie un récipient  
non pas dans les vallées qu'on  
quelle soit par tout mais sur  
le tiers qui s'avance le  
plus dans l'air et elle sera  
prise en quantité pour ceux  
qui n'ont pas la connaissance  
de l'aimant typique.



## 17. Enigme

Proche de la porte a droite il  
 y a cinq vierges sages qui tendent  
 leur calice vers le ciel et  
 reçoivent ce qui leur est versé  
 d'en haut par une main qui  
 sort d'une nuée et au dessous  
 s'y remarque les vraies opérations  
 chimiques. Ces vierges représentent  
 les vrais pythes hermetiques  
 amis de nature et qui ayant  
 connoissance de l'unique  
 matiere dont elle se sert pour  
 travailler dans le magnésie  
 des trois regnes animal vegetal  
 et mineral reçoivent du ciel  
 dans leurs vases convenables  
 cette même et unique matiere  
 et suivent les opérations de  
 la même nature et travaillent  
 pythiquement, et après avoir  
 fait le mercure ou dissolvant  
 catholique ou soufre de nature  
 qui contient les cels de nature



les unissans au poids requis les  
crusens a l'athanos et finalement  
enfou l'Elxir Arabique.

### 18. Enigme

De l'autre cote a gauche de  
ce portail on voit cinq vierges  
folles qui tiennent leurs coupes  
renversees contre terre et ainny  
elles ne veulent rien recevoir  
de cette dunaite qu'on leur  
presente qui est si copieuse  
qu'apres avoir largement dote  
fait a tout l'univers il y en a  
encore plus de reste que d'em-  
ployee et cela se fait incessam.  
car Dieu he veut ainny.

En cet endroit sont representees  
les fausses operations des  
sophistes et des ignorans et  
desesperes.

Les cinq vierges folles signifient  
ceux qui ne demandent que des



ceures fausses et qui méprisent  
 la lecture des bons auteurs  
 et qui pour cette raison ne  
 pensent avoir connoissance  
 de la vraye matiere qui est  
 toujours dans leur sein fer,  
 et aintors d'eu et qui lo  
 respirent continuellement et  
 laquelle est si commune que  
 le pauvre en a autant que  
 le riche et néanmoins si  
 precieuse que chacun en a  
 besoin.

Voila ce que j'ay remarqué  
 en ce triple portail comme  
 curieux et considéré exactem<sup>t</sup>.  
 comme chimique. Tout cela  
 est tres beau il en vray mais  
 ces sont choses mystiques, ces sont  
 Enigmes hieroglyphiques pleines  
 de mysteres.

je n'ay point hé d'austr  
 charres antiques de cette



Cathédrale de Paris pour scauoir  
le nom de celuy qui a fait  
construire ce portail, neanmoins  
je crois que celuy qui a fourni  
les Inignes a esté le précieux  
et docte personnage Guillaume  
de Paris la profonde science  
du quel est admise avec  
raison des plus scavants come  
du bon Treuisan qui le cite  
comme vray adeste.

Or comme Dieu a bien voulu  
me faire la grace de m'en donner  
quelque lumière de la pythie  
j'y ay si bien travaillé que  
après un long tems beauloys  
de soin, lecture des bons livres  
et fait quantité de belles et  
bonnes opérations j'ay enfin  
trouvé la clef des pythies pour  
ouvrir le sanctuaire de la  
sage nature de sorte que je  
peux fidellement et avec vérité



expliquer les écrits paraboliques  
des sages anciens et modernes  
comme j'ay expliqué après  
clairement les énigmes de ce  
portail, ce que j'ay fait très  
volontiers pour donner quelque  
plaisir à ceux qui sont ama-  
teurs de la science et de l'art  
hermetique dont Dieu soit loué  
et béni éternellement.

Amen.



*[Faint, illegible handwriting in a cursive script, likely a historical document or letter.]*

*[Faint signature or name in cursive script.]*



Vraye Description  
du mercure soufre  
et sel catholiques  
phiriques et pyphiques.

Du Mercure.

La plus grande partie des  
artistes chimiques qui lisent  
les pyphes n'entendent pas bien  
ce qu'ils ont dit de mercure  
ny conçu leur intention,  
car sous ce nom ils ont compris  
beaucoup de choses et l'ont  
aplique selon et en conformité  
des operations par les quelles  
ils ont été de degré en degré  
et du plus bas jusqu'à la subli-  
mité et perfection de leur grand



magistere. Donc pour nous  
montrer ce que c'est que  $\Phi$   
nous en donnons icy la vraie  
description selon l'ordre des  
preparations

Par la premiere mesure ~~de~~  
les sages ont entendie le  $\Phi$   
universel qui n'est autre que  
l'Esprit du seigneur porte sur  
les lauz Gen. ch. i. le quel est  
prouve du  $\Delta$  ou du double  
et inspiration du tres haut, et  
est une certaine Emanation et  
Emission vivifique et vertueuse  
de la fecundite vitale de l'eternel  
moteur du retour tres profond de  
la divinite, c'est a dire des  
idees ou exemplaires des especes  
seminales, primordiales et radicales  
des volontes operantes et causes  
effectrices conservees et presensentes  
dans l'intellect de l'archetipe  
ou tres grand Ouvrier de toutes  
choses a produire et etre par apres



dans le monde futur; la bonté  
 de la sagesse divine cause au  
 ces choses les quelles le createur  
 par sa parole ont produit et  
 ont fait être toutes choses qui  
 a voulu être dans le tresor  
 du monde, dans le globe sub-  
 lunaire revêtu de terre et d'eau  
 bilé ou première matière com-  
 mune universelle: par le moyen  
 de cet esprit catholique  
 est nommé des hebreux Binach-  
 Elohim esprit de Dieu. Isidorus  
 lib. 6. ch. 6. §. 4. l'appelle esprit  
 de firmament. David psalme  
 109 le nomme Dragon crée  
 pour s'abatre dans l'element  
 humide; et les sages disent  
 que cet esprit éthéré universel  
 est la vraie quintessence et  
 la même substantifique nature  
 des choses, un pas essence  
 et nombre, une ame catholique



posée en tout le monde et en  
ses parties, la forme qui penetre  
tous les faits les anime et vivifie  
par la vertu Energique, la  
roudeur est au ciel, la splendeur  
aux astres, la lumiere en l'air  
la verdure en la terre, la  
limpidité en l'eau, la couleur  
aux fleurs et aux metaux, la  
proportion aux animaux, la  
figure et decoration a l'homme,  
C'est le mouvement perpetuel  
des sages et l'oiseau d'hermes  
qui vole sans ailes continuellement.

Le 2<sup>e</sup> mercure est la  
matiere de laquelle sont en-  
gendrés dans la terre tous les  
metaux le quel n'est autre  
qu'une Eau vive vaporisée  
ou mercure vit esprit fetide  
qu'autrement on nomme soufre  
non toutefois mercure et soufre



commune comme ils sont en leur  
 nature et comme ils sont esces  
 en leur mine, car ou le mercure  
 et le soufre commun sont produits  
 il ne croit aucun metal, mais  
 cette matiere est plutost certaine  
 substance produite de la nature  
 naturellement qui a en soy  
 la nature et la substance de  
 l'eau vive et de l'esprit fetide  
 et de cette substance produite de  
 ces deux sources et s'engendre dans  
 les veines minerales certaine  
 substance subtile et femelle  
 ou elle est retenue et congelee  
 puis arrivant vers cette matiere  
 fumee la vertu minerale  
 elles se congeleent et unissent  
 ensemble d'une union inse-  
 parable par le moyen de la  
 chaleur naturelle et temperie  
 contenue dans la mine de sorte  
 que l'humidite mercurielle



vuy la siccité sulfureuse ne se  
peuent separer, toutes fois on  
ne laisse de considerer et con-  
cevoir en la generation des  
metaux que la substance sul-  
fureuse est l'agent et le pere  
et que la substance mercurielle  
est le patient et la mere.

De  $\gamma$  Mercure qu'on appelle  
communement vulgaire ou  
argant vit est composé comme  
a été dit, d'une laud mine qui  
devient visqueuse et de l'esprit  
fetide qui devient terre blanche  
sulfurée qui étant unie puis  
digérée et élevée par le feu  
naturel dans le vase mineral  
se convertent en  $\gamma$  vulgaire;  
Or le mercure tiré de la mine  
en sa nature comme il est  
n'est pas la matière dont se  
fait l'œuvre, mais c'est son  
essence ou esprit interne



le quel se dissout et se fige et  
 qui contient une teinture blan-  
 che et une rouge tres exu-  
 berante et non separable du  
 sujet homogene au quel  
 on les conjoin mais alterez  
 ils sont alterez et ensemble  
 perfectionnez. ce corps de  
 mercure est donc le sujet  
 du quel les sages ont tiré ce  
 extrait leur mercure spirituel  
 ce qui les a mené a cela on  
 qu'ils ont obtenu une certaine  
 vertu de ce corps mineral  
 mercuriel en l'amalgamation  
 de l'os en laines avec iceluy  
 dans lequel l'os se submerge  
 et en est englouti par sympathie  
 d'autant que l'os est mercuriel  
 neanmoins si on separe le  
 & par le feu on trouve  
 que l'os qui estoit en laines  
 sera converti en chaux subtile



sans toutefois aucune adhesion  
dud. mercure. Deplus on a vû  
que si on touche un anneau d'or  
en quelque endroit avec le  $\phi$   
il se rompra pertenu au  
endroit si on le mane un peu  
fort, ce qui ayan été remarqué  
quit y avoit un grain de fer  
mineral caché et enprisonné  
dans le corps de la  $\phi$  et considéré  
que si son esprit igné étoit separé  
des parties terrestres et heterogenes  
il agiroit avec bien plus d'efficace  
sur le corps de l'or on a pris  
la peine de le preparer si  
bien que par diverses opérations  
on le réduit en une espere  
spirituelle qui a le pouvois  
d'ouvrir le corps d'or et  
d'en attirer la semence ou le  
germe contenu en yceluy, et  
par ce moyen la substance  
de l'or est réduite en  $\phi$  par



le  $\gamma$  commun.

Le  $\delta$   $\gamma$  est le  $\gamma$  vulgaire qu'on sublime avec le Vitriol et le Salpêtre pour le priver de son aqueosité superficielle et fugitive et de sa terrestrité immonde et adustible afin de s'en servir à l'œuvre typhique car le  $\gamma$  commun comme il est tiré de la mine n'est pas parfait en sa nature mais l'Esprit qui est extrait de ce  $\gamma$  est quintessencié par l'art de chimiste est celui qui est parfait et bon, d'autant que c'est la clef qui ouvre tous les corps métalliques, qui extrait la semence de l'or et de l'argent et s'y uni inseparablement.

Le  $\delta$  Mercure est celui qui est calciné après la sublimation susdite, car après par défaillance



il se réduit en liqueur mercurielle  
ou filtré donc on extrait les  
Éléments, ainsi la calcination  
précède la dissolution et la  
dissolution la distillation.

Le C. Mercure est ce qui  
distille de son Eau ou filtré  
Jusd. et se dépose en Eau, Spirit  
ou lait virginal, air ou huile  
citron feu ou huile ignée,  
le quel Spirit fait ou duanceh  
verre liquide s'appelle aussi  
Spirit préparé et l'extrae-  
tion qui extrait la magnésie  
ou l'ame du corps parfait.  
C'est l'Eau première dissolvante  
et le vinaigre très aigre des  
montagnes qui ouvre le corps  
de l'or et de l'argent et les  
réduit en leur première matière.  
C'est adire en vapeurs ou humid  
onctueux; C'est l'Esprit volatil  
volatilisant le corps, c'est le



vert fruit non complet par  
 nature qui revivifie le corps  
 mort de l'or et le réduit en  
 & spirituelle en sy unisam  
 car il est amiable et platable  
 aux métaux; c'est l'unique agent  
 le quel peut seul résoudre  
 et reineruder l'or et l'argent  
 les réduisant en première  
 matière avec la conservation  
 de leur espèce sans aucune  
 destruction mais seulement  
 les changeant en forme et  
 génération nouvelle plus  
 noble et meilleure que devant;  
 c'est l'eau de vie végétale  
 qui donne la vie et fait végéter  
 et croître et pulluler les corps  
 morts métalliques le fait  
 renaître par solution et  
 sublimation. En telle opération  
 le corps est changé en esprit



Et l'esprit en corps et de cette  
union est faite une essence  
cristaline visqueuse qui est tou-  
ensemble la vraie matiere des  
Soyes le  $\gamma$  et  $\Delta$ , et pour  
cette Eau vegetable est aussi  
dite Eau mercurielle minerale  
permanente et l'eau seconde  
ce qui faut noter.

Le  $\gamma$  mercur est l'azot  
du quel nous ferons l'expli-  
cation incontinem apres avoir  
dit ce qui suit qui est mespris  
de scauoir par son  
Enseigne que la nature pour  
la creation et formation des  
metaux, prend certaine subs-  
tance ou matiere mercurielle  
ou sulphureuse de laquelle elle  
fait sortir naturellement de  
la concauite des mines une  
substance fumee et subtile  
qui puis apres par son estifice



se convertit en metal. main-  
 tenant je dis que la premiere  
 matiere de laquelle cette subs-  
 tance fumee est produite  
 n'est autre chose qu'un certain  
 corps, et que cette fumosite qui  
 en provient est proprement  
 un esprit, de sorte que la nature  
 fait du corps un esprit et le  
 fait monter de la terre au ciel  
 rendant par ce moyen la chose  
 corporelle spirituelle; par  
 apres elle convertit cette  
 matiere en metal ainsi de  
 l'esprit elle fait corps en faisant  
 descendre du ciel en terre la  
 chose spirituelle pour la rendre  
 corporelle: par la il paroit  
 que les metals proviennent  
 naturellement d'une mem-  
 racine mais qu'ils ne sont  
 pourtant d'une meme forme  
 a cause de plus ou de moins



de  $\Phi$  ou de  $\Delta$  qu'ils ont en leur  
communion et de la diversité  
des mines pures ou impures.  
Or comme les anciens ont reconnu  
qu'ils ne pouvoient suivre la  
nature en toutes ses actions  
pour faire l'œuvre ils ont cherché  
la manière de l'imiter, de sorte  
que par le moyen de l'esprit  
interne ou l'air virginal tiré  
du corps du  $\Phi$  vulgaire ils  
ont extrait la substance sulfuree  
et de la et de l'union des deux  
ils ont fait produire une matière  
fumee et volatile et tres  
subtile et aigre et cristalline  
qui en tout ensemble le  $\Phi$  et  
le  $\Delta$  des pythes qui contiennent la  
quintessence; néanmoins cette  
substance cristalline ou vapeur  
ometueuse n'est pas simplement  
le  $\Phi$  ou le  $\Delta$  tels qu'ils sont  
en leur nature dans les mines  
mais certaines portions de ces



Deux qui n'est ny ♀ ny ♂ simple  
 et cette matiere ou terre feuillée  
 volatile & fixe apres et se  
 convertit non en metal mais  
 en une pierre fusible per se sans  
 au feu, penetran, fixant, et  
 teinyant et convertissant les  
 metaux imparfaits en parfaits.  
 Ainny il faut noter qu'en  
 faisant ces operations pybriques  
 nous ne suivons pas en tout  
 la sage nature mais nous l'imitons  
 pourtant en beaucoup de choses et  
 principalement en la production  
 de notre matiere fumee ou  
 matiere de ♀ et ♂ pybrique qui  
 se fait par le moyen de l'esprit  
 mercuriel du corps parfait duquel  
 elle sort et que nous faisons par  
 art monter de la terre au ciel quoy  
 que substance corporelle ou matiere  
 ou substance spirituelle la quelle  
 est apres congelee et fixee, et des  
 cendant du ciel est faite terre et  
 corporelle. La nature fait donc



du corps l'Esprit et de l'Esprit le  
Corps en la generation des metaux  
de meme en la generation de notre  
piece minerale artificielle nous  
faisons par notre artifice le Corps  
Esprit et l'Esprit Corps; c'est ce que  
dit Arce pour avoir ce que l'on  
cherche de cela il paroit clairement  
que les plus principes et les ope-  
rations de la forme hermetique  
sont semblables aux principes et  
operations de la nature, mais  
pourtant l'air fait quelque chose  
plus principalement par la depu-  
ration des substances: cela soit dit  
en passant. retournons a notre sujet  
Le sujet n'est autre chose que l'Esprit  
de terre crud, verd, indigest uni avec  
l'Esprit mercuriel du corps parfait  
que cet Esprit crud aura d'abord et  
eleve en terre cristaline & visqueuse,  
cet Esprit mercuriel ouvre le corps  
solide car s'en est la clef et s'etant  
jointe a la substance minerale feminine  
d'iceluy le corps se fait spirituel et



l'Esprit se fait corporel et pour lors  
 l'Esprit est appelle l'Esprit animé  
 l'Esprit mercuriel, et la matiere et  
 le soufre de l'os est la forme, et  
 ces deux choses conjointes ensemble  
 sont appellees du nom de rebis —  
 contenant la semence masculine  
 solaire chaude et seche, et la  
 semence mercurielle froide et humide  
 provenant toutes fois d'une meme  
 racine et origine. l'Esprit de  
 ☿ dissout et volatilise le soufre de  
 l'os et le soufre se congelent et de  
 ces deux se fait une cendre fixe, puis  
 par reiterées dissolutions, volatili-  
 sations et sublimations coagula-  
 tions et fixations est produit une  
 gomme oleagineuse incombrustible  
 qui vivifie et conjoint, insere et  
 uni les natures, ainsi comme  
 par l'Esprit les natures sont des-  
 unies, par l'huile elles sont re-  
 conjointes et l'Esprit humide et  
 froid de ☽ agissant sur le  
 soufre chaud et sec de l'os, et  
 ce soufre s'insinuant dans cet  
 Esprit ils se convertissent tous deux



en une ~~rebetou~~ terre sciillée qui  
nage en superficie en forme de escume  
cristaline qu'on appelle Eau de cabre  
Eau de vie vegetable minérale et  
permanente, Eau des corps reduite  
en  $\xi$ , Vase d'hermes, Eau de vie de  
la cendre morte Ascenie,  $\xi$  et  $\Delta$   
des  $\eta$ phes, Quintessence et vray azot  
qui s'effit avec le feu exterieur  
pour parfaire le magistere des royes  
Car cest la matiere en la quelle  
est l'argenc net net pres, clair  
blanc et rouge non achesé d'ac  
couplis, meslé également et propor-  
tionnement par dees manieres  
avec le  $\Delta$  semblablement et converti  
par sublimation  $\eta$ phique en une  
substance cristaline appelée terre  
perlee et la vraye Eau de seconde  
avec laquelle le facton est blanchi  
puis apres fermenté se fait l'Eleis.  
Cette terre cristaline est donc cette  
noble escature ou sont les quatre  
elements proportionnés par la nature  
et une neutralité mescurielle spi-  
rituelle et animée la quelle est  
produite par l'air tenant le milieu



entre le  $\zeta$  et le metal qui est  
 en l'eau de la maniere car nos  
 metaux ne sont autres que nos  
 deux mines du soleil et de la lune  
 vifs et les vrais bases de l'œuvre  
 dans les quelles les splendeurs du  
 soleil et de la lune ~~de~~ descendent  
 par inflexions secrettement et cer-  
 tainement la quelle splendeur quoy  
 que causée dans la mine, si est ce  
 que le bon artiste la peut faire pa-  
 roître manifestement.

Le  $\zeta$ . mercure est la deuxieme  
 Eau que lon nomme bien curry  
 car en effet cest une Eau deuxieme  
 faite par le moyen de la premiere  
 Eau humide mercurielle qui est  
 composée de l'esprit de mercure  
 et de l'aine de l'or et réduite en  
 une Eau qu'on appelle Seckie  
 qui ne mouille par les mains, ce  
 pendem dite Eau courante pour  
 quelle est fusible; cette Eau mise  
 ou terre visqueuse doit être divisée  
 en deux parties L'une desquelles  
 servira pour être fixée, et l'autre  
 partie pour laver, nourrir, et multi-



phes cette partie jusqu'à parfaite  
frigidité. cette Eau vive est auſſi  
apellée permanente parce que l'Esprit  
mercureiel y est uni avec l'âme et  
souffre solais par le moyen duquel  
l'humide radical demure au feu  
avec perseverance; car notre Eau  
premiere cest adite, le lait virginal  
extrait du corps du mercure apres  
avoir dissolu et réduit le corps de l'or  
en Eau phisique cet or pour lors  
s'étant fait spirituel vit végétale  
s'élève en la superficie de ce lait  
virginal mercureiel et s'unissant  
avec la substance homogene contenue  
en la consistance de ce lait ils se  
convertissent tous deux en cette Eau  
seche et permanente qui est la vraye  
souffre de nature et le mercure des  
tythes non pas en substance solide  
comme le metal ny mol comme le  
mercure vulgaire mais cest une  
moyenne substance entre les deux  
en l'operation de laquelle le corps  
de l'or qui estoit mort est revivifié  
par le moyen de l'Esprit mercureiel  
et cet Esprit est tiré par le corps  
solais, cest adite, que le corps



qui estoit sec et dur est fait humide  
 et que l'esprit qui estoit humide  
 est fait sec qui est proprement  
 la dissolution du corps et la con-  
 gellation de l'esprit.

Le 9<sup>e</sup> Mercure est celuy qu'on  
 appelle magnifié qui n'est autre  
 que celuy des sages fixé par la chaleur  
 interne et externe le quel a la  
 puissance d'attirer a soy le mercure  
 des pythes volatil et le réduit en sa  
 substance fixe en se multipliant par  
 celuy.

Le 10<sup>e</sup> Mercure est dit onctueux  
 et teingeant parce qu'il fleur et que  
 Etant projeté il penetre et s'unissant  
 a la nature mercurielle des im-  
 parfaits qui luy est homogène la  
 terre ou l'une ou soleil selon  
 qu'il a été fermenté au blanc ou  
 au rouge. Voila donc pour le  
 mercure de quel nous dison  
 encore quelque chose en parlant  
 du soufre et du sel des pythes,  
 comme aufré dans l'ordre des  
 opérations de la pierre philosophique, et



Dans l'explication des noms du ciel  
et de la terre des sages.

## Du Soufre

Le soufre incombustible diffus par  
toute la nature tire son origine ~~du~~  
du monde supracelste, cest l'ame catho-  
lique imperceptible par laquelle la  
vie naturelle opere naturellement  
et est la premiere racine et source  
de vie a toutes les creatures sublu-  
naires et ce qu'on peut véritablement  
appeler premieres mobiles. Cest aussi  
le vray mouvement perpetuel qui  
penetre et en penetre au anime  
tout l'univers, l'empit des substances  
vivifiantes produisant, nou-  
rissant, et conservant toutes choses  
car tout ce qui est dans le ciel  
dans les astres et dans tous les  
elements et en abrégé dans ce feu  
de nature ou soufre vital est  
la forme premiere universelle  
interne et essentielle de toutes choses  
qui se diversifie en autan de



formes particulieres qui y a de  
 matieres informes pour leur donner  
 l'estre, acroissement et perfection,  
 et qui nourrit universellement tout  
 est la verite substantielle subsis-  
 tante par soy la cause a toute  
 creature pour subsister dans ce  
 monde et en ses parties, la meme  
 quantitee et la meme substantifique  
 des choses: ce soufre est le cause de  
 toutes choses, qui ameliorse les metaux  
 qui donne l'intellecte aux animaux  
 qui produit les fleurs aux vegetaux,  
 il peint toutes les couleurs, il se fait  
 connoitre aux animaux par la raison  
 vital, aux vegetaux par les odeurs,  
 aux metaux par leurs couleurs;  
 cest le vray lion vert et le mercur  
 vert contenant la benite verdure  
 qui fait germer toutes choses; cest  
 l'agent universel qui a la sur-  
 eminence sur la matiere premiere  
 cest la chaleur naturelle qui  
 s'insinue en tout et qui est la  
 gardienne de toute forme et espece;



c'est l'aiguillon des actions naturelles  
dans les choses, le principe naturel  
et artificiel impulsif tant interne  
qu'externe - c'est a dire, qui irrite  
pousse - meise; c'est la cause de  
toutes les choses qui s'engendrent  
qui conserve la forme et jette l'espece  
dans la matiere preparee et qui  
regit tout ce que le monde contient  
et comprend.

De ce que dit est, on peut concevoir  
quel est le monde sur celeste <sup>donc</sup>  
la force de la vie et de l'ame de  
toutes choses tire son origine, et  
que du monde celeste provient la  
Lumiere de l'Esprit, mais c'est le  
troisieme monde qui est le monde  
Elementaire que procede le feu im-  
perceptible tout Divin et invincible  
par le quel ces choses palpables et  
solides corporelles sont decouvertes, c'est  
a dire, le sel spirituel qui contient  
une viscite et attriction coagulante  
et fixante. Ces trois substances qui  
donnent une en trois et trois en une  
scauvent l'ame sulfureuse, l'Esprit  
mercurel et sel corporel, mais



spirituel et tous trois Catholiques  
 sont les vrais principes de la  
 generation des metaux entre les  
 quels l'air est le plus excellent par-  
 ce qu'il a été composé dans une  
 parfaite union de ces trois principes  
 qui ont leurs aimans et leurs  
 ou soleil superieur, et a été cuit  
 a une fixité invincible par l'action  
 de l'influence celeste qui a une  
 relation harmonique avec le soleil  
 inferieur. de sorte que l'on peut  
 dire que l'air est imaginé et conçu  
 par les astres, travaillé par les  
 Elements, corporifié et fait universel  
 spécialement par la terre, nean-  
 moins il est engendré d'une seule  
 matiere qui est la mere nourrice  
 des metaux et de toutes choses, c'est  
 a dire de la quintessence Catholique  
 laquelle avec l'influence et propriété  
 astrale passe de haut en bas dans  
 le centre de la terre et y opere et  
 produit la chaleur inferieure  
 par l'aide des Elements. L'astrale  
 donne l'animation afin de disposer



la terre à la conception et impregnation,  
les Elements nourrissent l'embryon et  
l'Element par la proximité de la chaleur  
continue en sa perfection, et la  
substance terrestre donne la forme.  
Ainsi la semence métallique est  
engendrée 1<sup>o</sup> d'une astrale imagina-  
tion, d'une opération élémentaire  
et spirituelle, et la terrestre est corporelle  
et ces trois produisent de leur centre  
la première Espece de semence  
d'or.

pour éclaircir ce qui d'avantage je  
dis que le ciel est céleste ou 1<sup>o</sup>  
mobile jette son influence qui est  
la semence dans le ciel firmamentaire  
ou astral et la deuxième l'icelle  
l'influence avec la sienne dans les  
Elements, chacun des quels jette son  
part comme le meilleur de l'un ou  
l'autre de supérieurs dans l'inférieur  
car pour les choses la semence ne  
monte point mais descend sur terre  
et au centre d'icelle. après de cette  
semence céleste et astrale élémentaire  
se compose une vapeur laquelle  
revient en liquors qui monte descend  
et circule perpétuellement de la



terre presque au lieu, et ainny cir-  
culant elle se convertit en une  
terre subtile la quelle incetée par  
une incetation de la meme liqueur,  
de la quelle elle a été composée  
se purifie dans ses parties bieso-  
genes et devient blanche pure et  
sans macule: cette terre ainny  
nettoyée et lavée par les continuel  
arrosments de son eau minérale  
étant enfermée dans ces lieux soute-  
rains ou matrices pure et nette  
rien par sa chaleur interne et  
par la vigueur des astres a de cuire  
et fixer en argente, mais si cette  
terre pure et blanche que les  
chimistes appellent  $\Delta$  de nature  
blanche et incombustible rien a  
recevoir un degré de coction plus  
fort et relevé, de terre blanche ou  
soufre blanc quelle étoit elle se  
fait terre rouge ou soufre rouge  
le quel se cuisant et fixant se  
convertit en parfait et suprême  
metal qu'on appelle  $\Theta$  qui est le  
chef d'oeuvre de nature.

J'estime que ce discours semblera  
prolix et peu être inutile aux  
adeptes mais je crains aussi qu'il ne



sera pas inutile à ceux qui ne  
sont pas initiés en pythie  
naturelle, car puis qu'il est très  
nécessaire pour faire le grand  
œuvre de savoir extraire la  
quintessence déterminée et contenue  
invisiblement dans le corps solide  
de l'or, n'est il pas aussi très  
nécessaire de savoir d'où derive  
la source de cette même quint-  
essence au paravant générale  
qui s'y est particularisée et  
corporeifiée.

Voilà donc pour le premier  $\Phi$   
qui est universel et par lequel  
tous les autres sont produits  
par tout.

2. Lors qu'on a extrait par  
distillation l'esprit humide ou  
l'eau de vie du  $\Phi$  mineral  
au paravant subtilisé calciné  
et résolu en liqueur par distillation  
on met dans cet esprit le corps



mercure et sublimé et par  
 le moyen de la putrefaction  
 il se produit de ces deux un  
 ♁ blanc non brutain lequel  
 s'appelle le soufre et le mercure  
 des pythes et d'union de l'esprit  
 et du corps lequel soufre  
 et au dissolvant après dans son  
 propre esprit vif liquide, il  
 s'en fait le vrai dissolvant  
 pythique qui a le pouvoir  
 d'ouvrir le corps solaire  
 et d'en extraire le vrai germe  
 ou la semence y contenue  
 pour en faire l'œuvre des  
 sages.

Geber parlant de mercure  
 qui nomme argem vif dit  
 que c'est une eau vif queuse  
 composée d'une terre tres  
 subtile blanche et sulfureuse  
 et d'une eau tres claire digeste



et unie per minima dans  
les entrailles de la terre jusqu'à  
ce que l'humide soit contempéré  
avec le sec et le sec avec  
l'humide également; Et par  
ce que l'on croit que le  $\frac{1}{2}$  est  
la matière avec laquelle la  
nature engendre les métaux  
il en a fait à bon droit un  
chapitre qui précède celui de  
l'or et des autres métaux  
puis après parlant de l'or  
que c'est un corps solide  
métallique, éternel, pondéral,  
uni, rebuisant, également  
digeré dans le ventre de la  
terre et sovensent lavé par  
l'eau minérale crüe de terrible  
substance mercurielle très  
claire et très pure et de  
substance sulfureuse pure, rouge,



claire, tres fixe et incombustible.  
 Par cette definition de l'or on  
 peut concevoir que dans  
 son corps compacte il ya  
 un soufre vif non brulé  
 simple penetrant qui peut  
 vivifier les autres corps metal  
 liques morts et les meuris, le  
 quel soufre n'est autre chose  
 qu'une vapeur chaude et  
 seche engendrée d'une tres  
 pure fixité terrestre en la  
 quelle le feu predomine et  
 que le soufre externe partie  
 essentielle de l'or est néanmoins  
 inseparablement et proportionem<sup>t</sup>  
 avec l'argenc vif qui luy est  
 homoyene.

Et les philosophes ayant bien  
 medité sur ce soufre solaire  
 ont remarqué qu'il se fait  
 extraire de son corps dans le



que il est emprisonné afin de  
faire les magistres et que  
pour parvenir a cela il estoit  
necessaire d'avoir une clef pour  
l'ouvrir et en tirer la semence  
afin de la faire vegeter et multi-  
plier; pour ce ils desont tenu  
de mercure non tel quil est  
venant de la mine car il est  
trop mobile, volatil, froid et  
humide, mais bien de son  
Esprit seminal qui en son interieur  
est chaud, agre, terrible blanc  
et rouge, la force ignee la-  
quelle dissout et liquefie tous  
les metaux imperfects plus sou-  
dainement que ne fait le feu  
de fusion. Mettez donc ce  
corps de l'or dans cette liqueur  
de  $\phi$  qui est le plus proche  
et le plus convenable a l'or et  
qui est perforatif et penetrant  
puis laissez le tout a une



Continuelle et lente digestion,  
 Cet esprit agit sur ce corps, en  
 fait une dissolution naturelle  
 et apres avoir extrait la sub-  
 stance visqueuse et generative y  
 contenue, cette substance ou  
 ame de l'os s'eleve peu a  
 peu en la superficie du  
 dissolvant et s'unit avec la  
 substance mercurielle invisible  
 ou del armoniaee occulta dans  
 la consistance de son humide  
 visqueux, puis cette conjunction  
 se fait et creé une substance  
 cristalline que les sages nomment  
 leus  $\Delta$  et  $\Psi$  parce que c'est  
 veritablement la matiere  
 premiere de leus pierre qui  
 est composee de leus os et  
 de leus  $\Psi$  uif et non vulgaire,  
 Par ce moyen l'os est reduit  
 en esprit de l'un qui est chaud  
 et sec fixe et incombustible  
 et de l'autre qui est froid et



et humide volatil et incorruptible  
d'en produit un tempere neutre  
et indivisible qui est l'humide  
radical de la pierre et des metaux.  
Ainsy il paroit que les vulgaires  
comme nous le voyons et  
touchons ne peu perfectionner  
la pierre mais bien de vertu  
laquelle peut estre rendue  
vive et spirituelle vegetative  
et multipliatrice doit estre  
mise et poussie comme dit  
est dans l'humidite vive  
et spirituelle du  $\phi$  qui luy  
est homogene comme d'air vain  
d'une meme source, donc  
la pierre phisique est faite  
de soufre rouge, fixe, ponderal  
non vain digeste, et de  
la substance invincible et  
puse de l'esprit de mercure  
extrait et purifie puis unis  
tant par la nature que par



l'art: Et pouvons dire affirmant  
 que lors que l'esprit mercureiel  
 a converti l'or en esprit que  
 nous avons la nature du  
 $\Phi$  et du  $\Psi$  sur la terre du  
 quel l'or et l'argene sont  
 faits depuis la terre soulefois  
 bien plus digeste et exaltée.  
 Le soufre rouge des tythes  
 existe donc dans l'or par  
 une grande digestion; et est  
 interne fixe, non volatile  
 néanmoins l'airien a acris  
 un soufre externe noir et  
 combustible qui peut estre  
 separé par l'art; ce sont  
 ces deux soufres rouges et  
 blanc qui donnent la couleur  
 et la nature de l'or et de  
 l'argene. il faut toutes fois  
 remarquer que ce soufre de



nature et des sages n'est  
pas le premier soufre minéral  
ou métallique de quel les  
métaux prennent leur origine  
dans les entrailles de la terre  
mais que c'est plutôt un  
soufre pur et sincère fils du  
feu un or vif onctueux  
extrait par l'air du corps  
solide de l'or vulgaire par  
le moyen de l'esprit du  
mercure et que ce soufre  
devient 1<sup>o</sup> blanc contenant  
la teinture blanche qui a le  
pouvoir de convertir et teindre  
le ~~g~~ vulgaire en pur argent  
puis étant déveillé davantage  
il devient rouge par lequel  
la substance ignée qui est  
en lui se digère parfaitement  
et le rend apte pour convertir



et teindre le  $\zeta$  en pur or; ainsi  
 le soufre blanc et le rouge existent  
 dans l'os. Le soufre et le mercure  
 des pythes est donc le composé d'hermes  
 du quel le soleil est le pere, la lune  
 la mere et que le vent a porté dans  
 son ventre: c'est adire que dans  
 ce composé est la lune blanche  
 des sages ou la pierre blanche qui  
 precede le soleil rouge ou la pierre  
 rouge qui succede a la blancheur,  
 les quelles le vent, c'est adire, l'esprit  
 du mercure qui est arien a porté  
 dans son ventre ou dans sa concu-  
 vité humide et les elevés en l'air  
 en soufre de nature: c'est le vray  
 alun de geber c'est l'os blanc medi-  
 cere d'arteybins qui contient en  
 son interieur l'os pourprin des pythes.  
 Le chien d'armenie et la chienne  
 de corasene et d'auicene: le  
 gabriel et la pscia d'aristens; la  
 fumée rouge et blanche de Moriau:  
 la terre blanche et feüillée subtile  
 acrienne et ignie de calid: Le  
 soufre vegetal de Raymond hulle:  
 la lune metalline d'adnauld de  
 Gilleneuve: la terre chritaline et



et odorante de Siptée, de soleil et  
la lune: la source mercurielle  
et origine sulfuruse: union de  
la source de la mer rouge et de  
la graisse du ven mercuriel de  
N. flamel: la moyenne substance de  
Bernard Trevisan: le poulet d'hermogon,  
l'air et la mine de cosmopolite  
la chaleur et siccité du soufre, frigidité  
et humidité du  $\phi$  des pythes conjoints  
ensemble; leur agene et leur fration  
leur mâle et leur femelle: leur ciel  
et leur terre: leur soufre de soufre,  
leur mercure de mercure: leur mag-  
nésie composée contenant corps ame,  
et esprit: leur Quintessence  $\phi$   
Quand vous auriez le soufre blanc  
Cristalin il faudra le dissoudre dans  
le lait virginal et le cuire jusqu'à  
parfaite blancheur alors on l'appelle  
soufre lunaire ou la lune blanche  
qui est l'eau et l'air de la pierre  
laquelle est fermentée avec  
l'huile d'argene fera le soufre et le  
vray huile blanche incombustible de  
sages qui transmutera l'argene vif  
et les métaux imparfaits en pur  
lune.



Pour le mercure rouge il se fait quand on deuit plus longtemps le mercure blanc par le feu externe excitant le feu interieur de la pierre blanche il en pousse du centre ala circonfereuce et le fait paroitre en une haute roigour; ensuite le soufre rouge etant fermenté avec l'huile d'or est apellé le feu, l'eau et l'huile rouge incombustible des pythes qui convertit le  $\gamma$  et les metaux imparfaits en pur soleil.  $\text{H.}$

Le soufre se peut multiplier a l'infini avec son huile rouge permanente et produit des effets admirables car il teint ou colore un  $\text{A}$  qui coagule et fixe le  $\gamma$  en  $\text{A}$  esprit qui mène a parfaite maturité.  $\text{H.}$

## • Du Sel

Les anciens sages ont reconnu que la premiere origine de toutes choses est l'eau la quelle contient en soy certaine essence mercurielle dans la quelle Dieu a mis une substance subtile de nature sulfuree



qui a la vertue de congeler son Eau  
mais comme les deux ne peuvent  
demeurer ensemble sans un medium  
qui empêche la separation de l'un  
et de l'autre et qui demeure aussi avec  
les deux substances Mercurielles et sul-  
fures Dieu a mis aussi un sel  
espirituel et spirituel qui est appelle le  
sel de sagesse par les sages: ainsi  
fut fait de l'Écriture que les  
memes sages nomment espace conjointe  
et le principe duquel et avec lequel  
toutes choses sont produites qui a vray  
dire n'est autre chose que la conjon-  
tion de l'Esprit universel avec la matiere  
premiere de la quelle conjonction les  
quatre Elements ont été composés: aussi  
les autres naturels ne reconnoissent autre  
Element de feu que le ciel, parce que  
l'Esprit surmonte la matiere et ne veut  
autre feu de nature que l'Esprit animé  
qui decoule incessamment des cieux et  
fait tout du soleil par la lumiere et  
influence de l'air jusqu'au centre de  
la terre: apres le ciel ils reconnoissent  
l'air l'eau et la terre qui sont les  
matrices receptables et lieux propres  
et destines ou se font les generations  
naturelles par l'interuention des trois



principes mercure, soufre et sel  
 qui sont composés de l'esprit  
 general du monde et de l'eau  
 pure de l'abisme: Et disent que  
 le mercure est composé d'esprit et  
 d'eau mais que l'esprit domine a  
 l'eau et qu'aincy il a analogie  
 avec le ciel empiré qui est une  
 eau ignée. Pour le sel ils veulent  
 qu'il soit composé d'esprit et d'eau  
 mais que l'eau domine au feu ou  
 esprit parce que l'eau est condensee  
 par la predominacion du froid qui  
 luy est essentiel et aincy ils font que  
 le sel repond a la terre; pour le  
 soufre qu'il est le principe moyen  
 entre le mercure et le sel; ils  
 observent qu'il est composé d'égales  
 portions d'esprit et d'eau ce qui fait  
 qu'il n'est si volatil et subtil que le  
 mercure ny si compacte et fixé  
 que le sel: ils observent encore  
 que l'esprit universel animé estoit  
 tout feu et lumiere avant qu'il fut  
 marié avec l'eau de l'abisme qui  
 estoit toute froide et tenebreuse et  
 qu'en cette division ils estoient tous  
 a fait contraires l'un a l'autre:



mais que depuis qu'ils ont été unis  
ensemble ils ont remis de leurs  
intention et ont fait les Elements et  
les principes qui ne sont en aucune  
façon contraires les uns aux autres  
en tant que la contrariété ne  
consiste qu'en l'intention des qualités  
intenses sçavoir du chaud intense  
propre à l'Esprit divisé des Saux du  
corps de l'abîme <sup>des Saux</sup> avant qu'elles eussent  
reçu l'impression et actualisation de  
l'Esprit: ainsi les Elements ne sont  
contraires d'autant que l'Esprit et  
l'Eau première n'y sont avec leurs  
qualités intenses mais mises et tem-  
pérées: D'après ils enseignent que  
quand ces deux eussent été mêlés  
ensemble en l'origine du monde et  
des choses ils étoient séparés l'un de  
l'autre de sorte qu'il n'y a aucune  
portion d'Eau rarifiée ou grossie  
qui soit sans Esprit non plus que  
l'Esprit sans Eau d'autant que l'Eau  
est toujours le véhicule et réceptacle  
de l'Esprit; toutes fois encore que  
l'Esprit et l'Eau ne peuvent être  
séparés à présent veu qu'en eux l'un  
de l'autre, si est ce néanmoins qu'ils  
le pensent être formellement et



par raison, en tant qu'on peut  
 concevoir et parler de l'un sans  
 concevoir ny parler de l'autre: ainsi  
 quand je considere l'Esprit sans Eau  
 en tant qu'il est diffus par toute la  
 nature et que néanmoins il reside  
 principalement au Soleil je dis que  
 c'est l'Esprit general du monde  
 la forme universelle de toutes choses  
 la nature qui met tout, le feu de  
 nature et le soufre incombustible  
 et lors que je conçois l'Eau sans Esprit  
 en tant quelle est différente par  
 tout le monde soit quelle soit visible  
 ou invisible je dis que c'est la  
 premiere matiere de toutes choses:  
 les sages et cabalistes disent que  
 l'interne de l'Eau tricale ou azo-  
 tique, c'est adire, Eau ignie ou  
 feu aqueux consideré sans l'externe  
 est l'Esprit general du monde et la  
 forme premiere universelle de  
 toutes choses, et que l'externe de  
 la meme Eau tricale et azotique  
 consideré a part sans interne est  
 la matiere premiere et universelle de  
 toutes choses, et que lorsqu'on conçoit  
 l'interne et l'externe ensemble,



l'Esprit revetu de la plus substance  
humide etherée et quintessenciée  
les deux ensemble sont et font l'Esprit  
animé Catholique du monde qui est  
toute forme a toute matiere confidencée  
intérieurement ou extérieurement  
et la quelle porteur produit et nourrit  
toutes choses.

De tout ce que dit est on peut  
concevoir que la racine ou origine  
de l'Esprit spirituel et sur naturel  
du mercure comme aussi la racine  
du soufre des sages qui est l'âme  
celeste Catholique et même la source  
du sel spirituel est une seule chose  
et se trouve dans une même et seule  
matiere minerale et mercurielle  
de la quelle se tire l'aliquens pyrique  
et phisique qui réduit l'os a son  
principe et premiere matiere puis  
s'unissent ensemble inseparablement  
et se subliment en sel de nature.  
aincy dans cette conjunction se trouve  
le vray Esprit de  $\zeta$  l'âme de  $\alpha$  et  
le corps spirituel du sel mis et  
enfesmes spirituellement et corporellement  
ensemble dans une matiere celeste  
de même nature qu'eux, cest a dire  
dans la quintessence universelle qui



est surnaturelle, volatile, ignée la  
 quelle se tiens comme dans une  
 demeure tres spacieuse d'où elle se  
 transporte et s'infinit sans cesse  
 dans l'eau et dans les entrailles  
 de la terre ou elle prend naturel.  
 son domicile y faisant des opera-  
 tions excellentes et naturelles en se  
 congelant, spessifiant, determinant  
 et particularisant 1<sup>o</sup>. en ♂ puis en  
 ♀ et en ♂ et finalement en ☉  
 car ils procedent tous d'une meme  
 semence. par ce moyen on peut  
 observer que les trois principes des  
 metaux ont été conçus par une  
 composition imperceptible invisible  
 incomprehensible, occulte et sur-  
 naturelle et comme d'eau et d'air  
 forme de chaos et ensuite delevit  
 par le feu et par la lumiere celeste  
 du soleil superieur du quel les  
 autres reçoivent leur forces, lorsque  
 la chaleur penetre dans l'interieur  
 de la terre comme dans sa matrice  
 et y porte la propriété operative  
 des astres superieurs; de là vient  
 que la partie de l'ame universelle  
 vitale pleine de lumiere qui est  
 parmi tous les elements et qui est



l'Element qui les Elements est le  
premier principe au quel on donne  
le nom de soufre, la partie humide  
ala quelle cette partie lumineuse  
est adherente comme a son propre  
unic et dernier aliment est appelle  
mesure humide radical premier  
ne qui est le deuxieme principe.

2. Le sel est la troisieme partie  
ou principe qui procede de laction  
de ces deux au moyen de la quelle  
ils prennent corps visible et sensible  
Le sel est ferme en soy le feu vital  
naturel ou soufre de vie et humide  
radical ou  $\phi$  de vie avec toutes  
les vertus celestes et astrales et  
Elementaires; ainny il est la berge  
de toute la nature pour constituer  
un petit monde dans chaque indi  
vidu ou il s'infine spirituellement  
puis s'epaisit et se fait ce que les  
sages appellent Congele qui est  
la semence des mixtes et de tous  
les autres mixtes naturels

Or pour scauoir ce que c'estoit que  
cet air congele j'ay fait l'anatomie  
de l'humide invisible de l'Element  
de l'air pour uoir ce qu'il contenoit



en sa concauité, ainny par mon  
 travail j'ay extrait de ce Caos  
 une liqueur spirituelle et une terre  
 blanche sciillée contenant beaucoup  
 de sel spirituel que j'ay appelle  
 air congelé unique d'invisible  
 et impalpable il est rendu visible  
 et palpable et reconnu estre le  
 meme sel universel contenant  
 le soufre et le mercure spirituel  
 que celui qui s'insinue et congele  
 dans le centre de l'eau pour la  
 production des minéraux vegeaux  
 plantes et entretenelement de  
 animaux du quel sel olympique  
 etant purifié et uni a son esprit  
 mercurel rectifié il s'en fait  
 un dissolvant dans lequel l'on  
 se dissout et monte la vegetation  
 etant mis a digerer a lente  
 chaleur quelque tems.

3. Notéz cependant quil ne faut  
 s'arrêter au mercure aerien  
 venir du ciel parce quil est  
 trop éloigné et trop simple pour  
 notre usage minérale quoy que



universel, mais il faut nécessairement  
considérer qu'il finit dans  
les matières minérales et y  
produit la première matière  
des métaux qui est une substance  
fumeuse contenant en soy une  
humidité onctueuse de la quelle  
substance enlasc dans le  
corps de l'argente vif le sage  
artiste extrait l'humidité  
spirituelle et claire comme une  
larme dans la quelle est la  
quintessence métallique qui est  
placée aux métaux et est le  
vray médium pour conjoindre  
les teintures par ce quelle a la  
nature du ♁ et du ♁ ainsi  
ce qui est descendu du ciel en  
terre naturellement est tiré de  
la terre et mis sur terre arti-  
ficiellement pour servir à faire  
la pierre des sages dans l'œuf  
cristalin, comme la nature s'en  
sert pour la production des  
métaux dans le centre des mines.



Quand donc on a extrait  
 l'esprit liquide du corps de  
 l'argent vit vulgaire et que  
 par le moyen d'iceluy on a fait  
 le sel de nature en l'evant par  
 sublimation triple que le corps  
 du meme mercure, on fait ensuite  
 dissoudre dans l'esprit mercuriel  
 liquide ce sel de nature qu'on  
 appelle aussi sel armoniac et  
 pour lors cela est le vrai vinaigre  
 tres aigre qui a la presepance  
 de reduire los en pur esprit  
 mercuriel et soufre ou en sel  
 des parties: ainsi est verifie le  
 dit de Sennot et de Galien  
 que du sel de fait l'eau, de l'eau  
 de mercure et de mercure los par  
 diverses operations. Ce sel de nature  
 est pris aussi pour le soufre et le  
 soufre pour le sel et quelque fois  
 pour le corps comme le soufre  
 pour l'ame et le mercure pour  
 l'esprit.

4<sup>e</sup>. il est dit sel armoniac parce  
 quil est mercuriel, salpêtre parce  
 quil est sulfureux: quand il est



fixe ou le nomme sel alcali et  
le vray sel des metaux y plein de feu  
naturel et humide radical vivi-  
fiant. Artaphius, Raymond Suelle  
l'appellent sel admirable sel honore  
et anime portant generation, fait  
parce qu'il est soufre et aufrin & tere  
du corps solaire par notre vinaigre  
mercurel.

5°. C'est aufrin le sel fusible et plein  
d'ingres parce qu'il fond au feu come  
la cire qui expelle penetre et  
congele radicalement l'humide  
de l'argone vit par la vertu de sa  
chaleur et de sa tres grande siccite  
et le teint en pur or par l'extru-  
sion de sa tres haute teinteuse.

6°. Ce sel est encoire nomme sel  
albot qui est le plus noble et le  
meilleur des sels etant fixe au regime  
du feu car pour los il est de nature  
chaud, subtil, penetrant, profondone  
et entrant.

Celuy donc qui scait ce sel du soleil et  
de la lune regeneration ou prepa-  
ration et ensuite le meles avec  
les metaux imparfaits scait le plus  
grand secret de nature et de art.



ordre des préparations  
 et opérations typiques  
 et physiques pour faire  
 et accomplir le Magistere  
 des sages.

Au commencement que Dieu  
 crea tout il mit un tres bel  
 ordre en la nature afin que  
 les individus de chaque espèce  
 fussent conservés et perpetués  
 de sorte que le sperme fut donné  
 aux animaux, la semence aux  
 vegetaux et le germe aux substances  
 minerales et metalliques afin que  
 chaque chose put engendrer son  
 semblable: ce que les sages ayant  
 bien consideré des yeux de l'intel  
 ligence ils ont reconnu que l'or  
 engendré l'or et l'argent l'argent  
 et qu'ils pensent se multiplier  
 en leur espèce univoquement  
 pourvu que leurs germes soient  
 mis dans leur propres matrices  
 c'est adire dans le primum  
 l'us du mercure mineral qui  
 n'est autre que l'humide radical



du corps de l'argent <sup>est</sup> brut et est traité  
par l'artiste chimique de la quint-  
essence du quel l'or et l'argent ont eu  
leurs être et leur perfection.

Les anciens pythies voulaient donc ac-  
complir leur magistère ou travailler  
par la voie sèche par la quelle ils  
ont rendu une partie de l'or en  
esprit volatil et l'ore réduit en sublimé  
blanc comme neige et luisant comme  
cristal, et pour l'autre partie du  
même corps de l'or ils l'ont converti  
en sel fixe et de cette composition on  
fait leur Elixir, mais ce avec grande  
dépense longtems et beaucoup de peine  
ce qui ayant été remarqué par les  
pythies modernes ils ont médité sur  
les opérations de nature et ont  
reconnu que le mercure primitif  
ou première matière de la quelle  
elle se sert pour la production des  
métaux est trop simple et éloignée  
pour leur ouvrage qu'ils ne pouvoient  
arriver jusqu'à cette simplicité mer-  
curielle de la quelle, quoy qu'on la  
peut avoir ils veulent n'en rien faire  
en l'œuvre minérale: pour cela ils ont  
pris le mercure corrot et minéral



vegetal et multiplicatif dans la  
 concavité humide de quel est caché  
 et spécifique le mercure primitif simple  
 ou quintessence catholique par le  
 moyen du quel esprit mercuriel  
 humide et mineral, comme d'une  
 vraye clef vive et physique ils ont  
 ouvert le corps de l'or et attiré au  
 dehors la semence spirituelle contenue  
 en luy, de sorte que par cette voye  
 qu'ils ont nommée voye humide lors  
 d'ouyr et lors mercure on a fait  
 cet esprit mercuriel agissant sur  
 le corps solaire disponible et peu à  
 peu la substance seminale et animale  
 et sulfuree de l'or s'elève en super-  
 ficie de son dissolvant ouit avec  
 la substance spirituelle et mercurielle  
 d'iceluy. Ainny par cette sublimation  
 symplicque est produite une terre  
 fécondée qui est soufre de nature  
 et mercure des symples qui n'est  
 pas solide comme le metal ny  
 si mol que le mercure vulgaire  
 mais est la moyenne substance  
 de ces deux, cest adire de l'or et  
 du mercure et l'est avec cette  
 moyenne substance que les symples



travaillere et ont travaillé et fait  
leur grand magistère; cependant  
comme ils ont caché la vraie  
methode d'extraire l'esprit du  
corps du mercure parce que c'est  
la clef, le commencement le milieu  
et la fin de l'oeuvre et qu'ils n'ont  
parlé que du mercure des pythes  
avec lequel ils semblent commenter  
la premiere operation quoy quelle  
soit la deuxieme et celle qui bon  
droit on appelle physique et pythique  
au contraire de l'autre qu'on  
nomme oeuvre grossiere, j'en ay  
mis icy les descriptions certaines  
afin qu'on ne se meprenne point  
en travaillant une piece si deli-  
cates.

Les pythes sacheant que pour leur  
travail il falloit avoir une tres  
subtile et tres pure substance ont  
pris le mercure corpusculaire mineral  
comme le plus prochain pythe  
convenable et de quel on pourroit  
tirer artistiquement cette tres subtile  
substance plus facilement que de  
corps de l'air qui la contiennent au fi-



a cause qu'il a de ja en acte  
une matiere subtile &c.

## œuvre Grossier.

Lors parvenit a cela il faut 1.  
purifier le corps du  $\zeta$  avec l'asph  
et Vinaigre comme nous veuons  
2. le sublimer avec vitriol et  
Salpette, 3. le dissoudre dans  
l'eau forte faite de vitriol et de  
salpette, 4. le calciner et fixer,  
6. en dissoudre une partie par  
deffiance de la cave ou il se  
resoudra en liqueur ou huile 7.  
distiller cette liqueur pour en  
deposer l'eau spirituelle, l'air et  
le feu 8. mettre du corps mercuriel  
calcine et fixe dans l'eau  
spirituelle ou esprit liquide mer-  
curiel distille, 9. les purifier  
ensemble jusqu'à la noirceur puis  
il s'elevera en superficie de  
l'esprit un soufre blanc non  
urane qui est appelle aussi sel  
armoniac. 10. Dissoudre ce sel  
armoniac dans l'esprit mercuriel



liquides puis les distilles tant que tout  
passe en liques et alors sera fait le  
vinaiyre fort aigre .11. cela fait il  
faudra presser de l'os en l'antimoine  
trois fois puis le reduire en charp.

12. mettre cette charp de l'os dans ce  
vinaiyre tres aigre les haies putrefies  
et en la superficie du vinaiyre tres  
aigre s'elevera une terre faulle  
de couleur de perle orientale qui  
sera le vray  $\Phi$  et  $\Psi$  des pythes, lequel  
 $\Phi$  qui contient tout ce que les  
sages demandent, car cest le sperme  
et la mere de tous les metaux, de  
la pierre et de la matiere prochaine  
qui est esprit, corps, et moyenne  
nature  $\Phi$  et  $\Psi$  scingean. il faudra  
sublimes de recet tant qu'il soit  
tres pur et privé des feles violettes  
brulées qui demeurent au fond du  
vasc et qu'il faut jeter comme  
inutiles.

Donc ce moyen te aura accompli  
l'œuvre grossiere et manuel et  
aura de l'œuvre preparé cette  
substance cristalline qui est la



chaux vive et pythique avec la  
 quelle tu passera au œuvre pythique.  
 C'est adire alo a operation en  
 la quelle nature brasse elle continue-  
 ellement le composé mis dans le  
 vase hermétiquement sigillé sans  
 que l'artiste y contribue autre  
 chose que d'entretenir la chaleur  
 du feu externe pour exciter dan-  
 lement le feu interne du même  
 composé jusqu'à la parfaite  
 blancheur et rougeur.

Prenez donc au nom de Dieu  
 une pare de cette chaux vive  
 et deux parts de l'Eau spirituelle  
 ou Esprit mercuriel acré de  
 son sel armoniac; puis mettez  
 cette noble confection dans un  
 cristallin, sigillé de l'eau d'hermes  
 posé le a l'athanos et hydouré  
 feu long et continu, par le  
 l'Eau ignie excité par la chaleur  
 externe dissoudra peu a peu la  
 chaux vive cristalline et  
 la réduira en première matière  
 qui sera une Eau nouvelle de



des nuées mais l'eau des sources en  
leur vray état contenant les  
qualités élémentaires chaud, froid,  
et humide.

Cette dissolution est proprement  
réduction de la chair vive en  
eau minérale qui est l'œuvre  
de nature et non de l'art et le  
vray principe de notre Magistère,  
car de ces deux chairs vivres cor-  
posées et spirituelles et esprit  
mercurel est faite la magnésie  
composée et une même nature  
indivisible d'autant que le dis-  
solvant et le dissous sont d'une  
même racine et d'un même genre.  
Si cela n'étoit ainsi et qu'il y  
eût en cette dissolution quelque  
chose d'étranger ce ne seroit pas  
une dissolution physique et  
symplicique puis qu'il n'y seroit  
pas contenu l'humidité de la  
pièce ny la quintessence néces-  
saire ny cette eau de londe en  
laquelle se fait et se lève



en puissance et vertu et les  
 Elements en nature, ne seroit  
 pas le voyage Eau permanent  
 passages ny leu apoth avec  
 lequel se fait l'ablution de  
 leu hetou.

Le composé etant donc réduit  
 en Eau, le soleil en la substance  
 solaire contenue en elle se  
 putrefie et par cette putrefaction  
 s'elipse, perd sa lumiere,  
 s'obscurcit, noircit, et les natures  
 etant corrompues se fait la  
 conception et la generation de  
 l'ambryon. Cette noircure du  
 composé qui est appelée tête  
 de corbeau et est de la h des Jages  
 paroist lors que la chaleur agit  
 dans l'humide et alors on  
 voit une nuée noire ou les  
 doucement par la moyenne  
 region du Vase: au fond  
 d'iceluy est une matière en  
 forme de poix noire, mais



pourtant totalement dissoute: cette  
matiere etant noire est dite  
morte et privie de sa forme,  
Eloignée de son attrayance,  
deposée de son ame et pour lors  
est manifestée l'humidité enroulée  
d'argent vif noir et fait de quoy  
qu'on se posoit il fut noir et  
depuré par la premiere opération;  
mais la noirceur susdite qui  
fait connoître que l'artiste est  
en bon chemin car cette matiere  
difforme est corrompue de corrup-  
tion naturelle ala quelle apres  
succede generation nouvelle réelle  
en y celle, scavoir acquisition de  
nouvelle forme qui est lucide  
et la divine clarté pureté de  
merveilleuse splendeur et de  
fragrant odeur, ce qui arrive en  
la parfaite albification.

Et pour ôter la noirceur de  
cette matiere qu'on appelle le ton  
et terre noire qui a l'odeur



sulfureuse il faudroit l'abluer  
 ce qui seffectue en continuant  
 la douce chaleur athenorique  
 la quelle fait Elever peu a peu  
 au hanc du vase la fumee  
 cest adite de veni qui emporte  
 avec soy l'Eau glutineuse et  
 grasse qui se produit au fond  
 et cela en se circulant, montant  
 distillant, et retombant sur la  
 terre, se nettoye de la noiee et  
 se subtilise, devient volatile  
 et ce Corps s'uniforme a cet  
 esprit monte sur l'Eau et de  
 deux substances ainsi sublimées  
 se fait une quintessence blanche  
 comme neige venant des plus  
 pures parties des Elements.

il faut donc Elever notre  
 leton par les decors du feu  
 afin qu'il se sublime et monte  
 en hanc sans violence car  
 si par le feu et l'Eau il n'est  
 allumé et subtilisé par qu'il se



qu'il monte comme un Esprit argente  
vif seyant ou comme l'ame blan-  
che separée du corps et enportée  
en la sublimation des Esprits il n'en  
rien fait en cet art, mais en  
montant ainsi en haut il naît  
en fait et se change en air se  
faisant vie avec la vie spiri-  
tuelle et incorruptible ainsi le  
corps se fait Esprit de subtile  
nature et l'Esprit incorpore avec  
le corps et se fait un avec luy  
et en cette sublimation et con-  
jonction tout se fait blanc et  
le corps nouveau inspiré de  
l'air vit végétativement et ce  
corps est alors appelé ~~Esprit~~ Cigna  
à cause de sa grande blancheur.  
Pendant la circulation on fait  
la sublimation le verre l'eau  
spirituelle se congèle avec  
le corps et luy attisera son  
humour, cest adire, son ame  
blanche à cause de la similitude  
et proximité de leur nature et



de sa grande aridité; ainsi  
par la dissolution putrefaction,  
ablution, distillation, sublimation  
et congélation se fait un changement  
de nature et une liaison admirable  
de chaud avec le froid, du sec avec  
l'humide; l'Esprit est converti en  
corps et le corps en Esprit teint  
et blanc et d'embrasement de telle façon  
qu'ils ne peuvent jamais plus être  
séparés mais demeurent ensemble  
avec permanence.

Pour ce qui est de la calcination  
et fixation de cette substance  
blanche et sublimée et congelée  
il ne faut que continuer la coction  
à l'athanas tant qu'il soit réduite  
en poudre très subtile et impalpable  
de laquelle tu feras deux parts,  
une pour la médecine blanche si  
tu veux et l'autre pour la médecine  
rouge la quelle poudre blanche  
tu imbiberas et incraseras avec  
peu et de tems en tems avec son  
huile blanche et adras son Esprit  
mercurel avec de son sel armoniac



tant quelle flue sur le feu sans fumee,  
aupres de quelc air, la quelle incréation  
est faite la pierre blanche des rochers  
sera faite et sera fluante fixe,  
retenant, congelant le  $\frac{1}{2}$  vulgaire  
transmutant tous les metaux imperfects  
en l'ine pure et toute exacter.

mais si le veuf passer au rouge  
desuite sans l'arrêter ala pierre  
blanche il faudra cuire a feu plus  
fort cette blancheur resplendissante  
comme un glaive nu sans le  
tirer hors de son four et continuer  
tant que la calidite et siccite face  
enfin paroître la litesimite et puis  
le rougeur tres etincelante et alors  
sera faite la pierre rouge qui sera  
tout feu et toute teinture.

Lors invoquez et multipliez cette  
pierre rouge il la faudra de seche  
dissoudre dans son Eau de vie ou  
d'Espouvan uif arien igne, puis  
par coction la noircir blanchir  
et rougir observant les degres du  
feu du premier regime et continuer  
cette dissolution et congelation



jus qu'à quatre fois ou tant que  
 la pierre soit subtile comme  
 cire. ainny la pierre multiplie  
 en quantité et qualité selon la  
 volonté car par nouvelle génération  
 et corruption d'introduit de nouveau  
 un nouveau mouvement et la  
 pierre qui a eu son origine de  
 notre Eau dissolvante ~~entrou~~<sup>entra</sup>  
 diverses fois dans le ventre de sa  
 mere en renaît et sort de nouveau  
 plus robuste et plus noble.

Pour la projection de la pierre  
 accomplie elle se fait sur la coupe  
 de l'or fondu quelle rend en  
 médecine frangible, puis cette  
 médecine ainny fermentée se  
 projette sur le ☿ vulgaire la  
 lune et autres métaux les quels  
 elle converti en pur soleil.

Les recapitulation je dis qu'il suffit  
 de disposer extrêmement et  
 purifier exactement la matière  
 car elle travaillera suffisamment en



en son interieur d'autant que la  
nature a en soy un mouvement  
inherent tres certain, et selon la  
vraye et droite voye beaucoup  
meilleure qu'aucun ordre qui puisse  
estre imagine de l'homme. preparez  
et la nature achevera car si elle  
n'est empeschee par le contraire  
elle ne passera pas son mouvement  
quelle a certain temps pour concevoir  
que pour enfantes: garde toy  
seulement apres la preparation de  
la matiere de ne pas trop eschauffer  
le bain ny l'air qui suis les esprits  
que tu aura enclos dans le vase  
car si cela arrivoit il ny auroit  
solution putrefaction, mortification  
ny revivification et les nature  
ne pourroient s'embarrasser ny purifier  
au feu leur, ny la nature ne pourroit  
s'joindre par la nature, ny la nature  
retourner la nature et la convertir  
en nature blanche rouge, fluante,  
penetrante, feingante, et fixante.  
Des ces operations cy dessus  
ecrites he a 1<sup>o</sup>. notre lion vert



dans le quel est la 4<sup>e</sup>roye matiere  
 et qui s'appelle aufré d'orop et  
 Duenech vert et liquide. 2<sup>e</sup>. Comē  
 le 4<sup>e</sup> de nature en la chaux vive  
 contenant les substances mercurielles  
 et volatiles se convertit en premiere  
 matiere et Eau minerales. 3<sup>e</sup> Comē  
 la putrefaction, la tete de corbeau  
 aparait et que la plus part de  
 cet abime tenebreux se convertit  
 en terre noire et glutineuse et  
 fœculente et qui demeure au fond,  
 4. Comme cette <sup>+ qu'on</sup> terre est abluie  
 ou mondifiée de sa noirceur par  
 son Eau et que les nuées noires  
 voligentes sur l'Eau dans le  
 vase descendent et rentrent  
 dans le corps de quel elles sont  
 sorties. 5. Comme cette terre et ou  
 ou cendre est élevée et sublimée  
 de l'air en l'air se convertissant  
 en substance blanche et cristalline  
 6. La quelle est au calcinée et  
 fixée de l'air en poudre tres blanche  
 7. puis est au incisée et nourrie



du Lait donc elle a eu sa production  
on a pour lors l'Élixir au blanc. 8.  
Si l'on eut d'avantage cette poudre  
tres blanche elle se convertit en  
poudre rouge transparente comme  
un rubis en laquelle le fer pre-  
domine. 9. cette poudre rouge et am-  
incérée avec son huile de ricin  
et ignée sera fait l'Élixir au rouge.

Or nous avons enseigné ces  
operations tant par ordre que par  
nombre afin de donner un autre  
reclaircissement de ce que nous ont  
laissé les anciens sages la plus  
part des quels ont seulement parlé  
de deux operations, sçavoir dissolution  
qui réduit le composé en Eau et  
congélation qui le convertit en  
terre solue et coagulée mais cela  
est bien laconique.

Les autres nous en ont laissé  
quatre qui sont 1<sup>o</sup>. la solution  
par laquelle le gros est fait  
simple et subtil. 2<sup>o</sup>. l'adivision,  
diviser les corps et en faire la  
matière première,



- 2°. L'ablation qui fait le corps être  
liquide par inhumation, distillation,  
et calcination.
- 3°. La réduction qui convertit  
l'humide en sec par incération  
imprégnation et sublimation.
4. La fixation qui unit le volatil  
avec le fixe par épousailles, resolu-  
tion, et coagulation. par la  
solution la nature se change inté-  
rieurement; par l'ablation exté-  
rieurement, par la réduction supé-  
rieurement, par la fixation infé-  
rieurement.

Les autres types nous ont appris  
cinq opérations

- 1°. la coction qui se fait quand notre  
Lau & le se conjoint avec notre  
terre
- 2°. la corruption qui est lors que  
la terre commence à vitifier l'au  
mercurelle
- 3°. L'imprégnation quand la terre  
commence à se blanchir.
- 4°. la naissance lors que le fer men-



ou l'âme joint avec le corps.

b. La nutrition qui se fait en imbibant souvent la piece de laie ou de sperme de laquelle elle a été produite

D'autres Opus, mais en vieux on appelle la dissolution mort, destruction et perdition par ce que les naturez changent de forme: ils ont aussi nommé Calcination, denudation, separation, trituration, apation, d'autant que la confection en reduite en tres memes parties ou atomes; ils l'ont aussi dite molli- fication, extraction, commistion, liquefaction, conversion d'elements, sublimation, Division, humes- fication, importation et distillation par ce que le composé est liquifié, réduit en semence, amolli, et circule dans le Vase: ensuite l'eau etant jointe avec la terre et l'humide devenu fœe ils ont



apellé cela leur Androgine: mais  
 comme sans de noms obscurs:  
 la vérité des opérations tu te  
 tiendra à celles que nous avons  
 enseigné par ordre puis qu'elles  
 sont physiques et spirituelles sans  
 aucune énigme ou parabole.

à Dieu soit louanges à jamais  
 et soit sage et secret et  
 respouviens toy de tes frères.



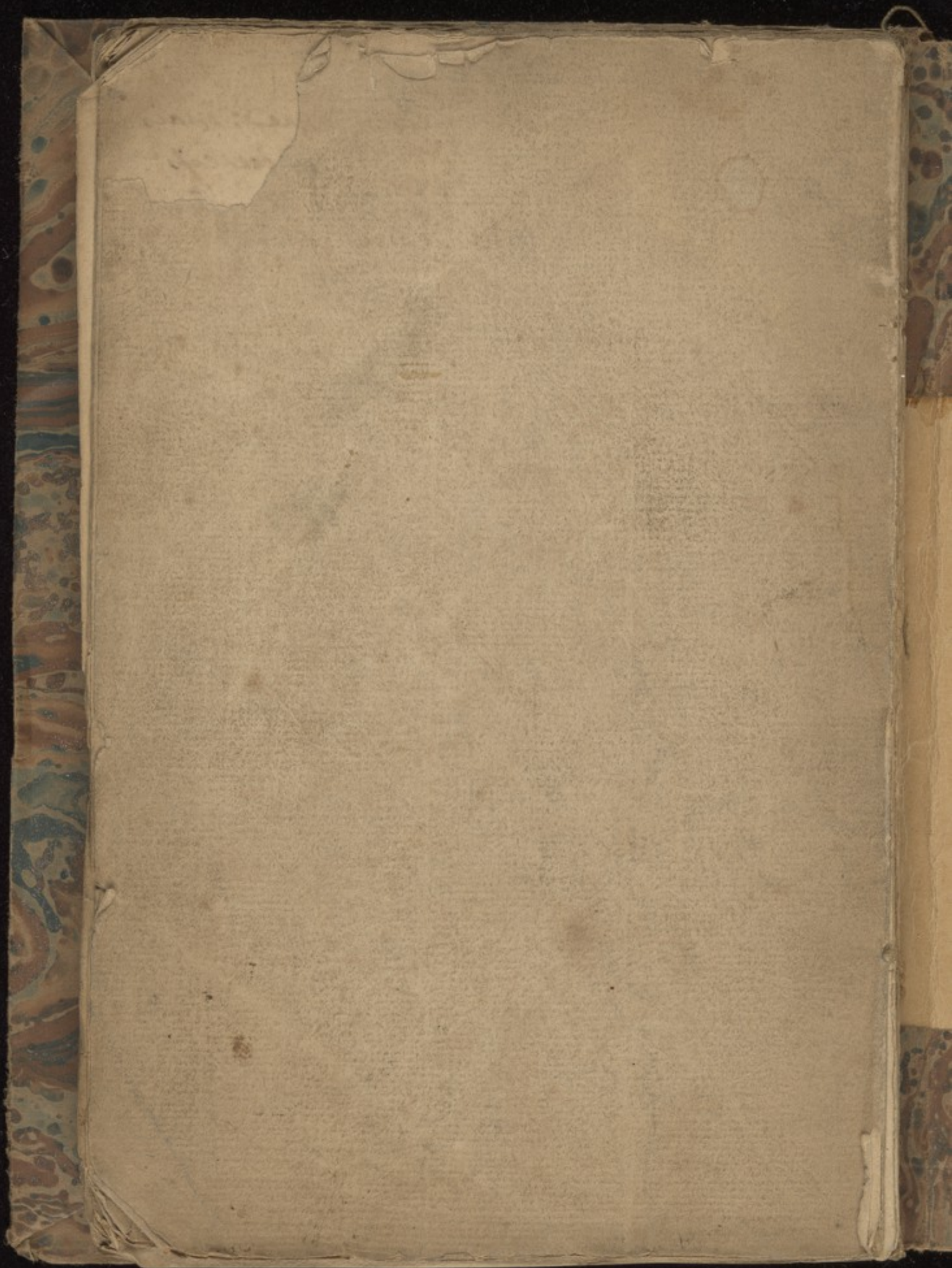


*[Faint, illegible handwriting in cursive script, likely bleed-through from the reverse side of the page.]*

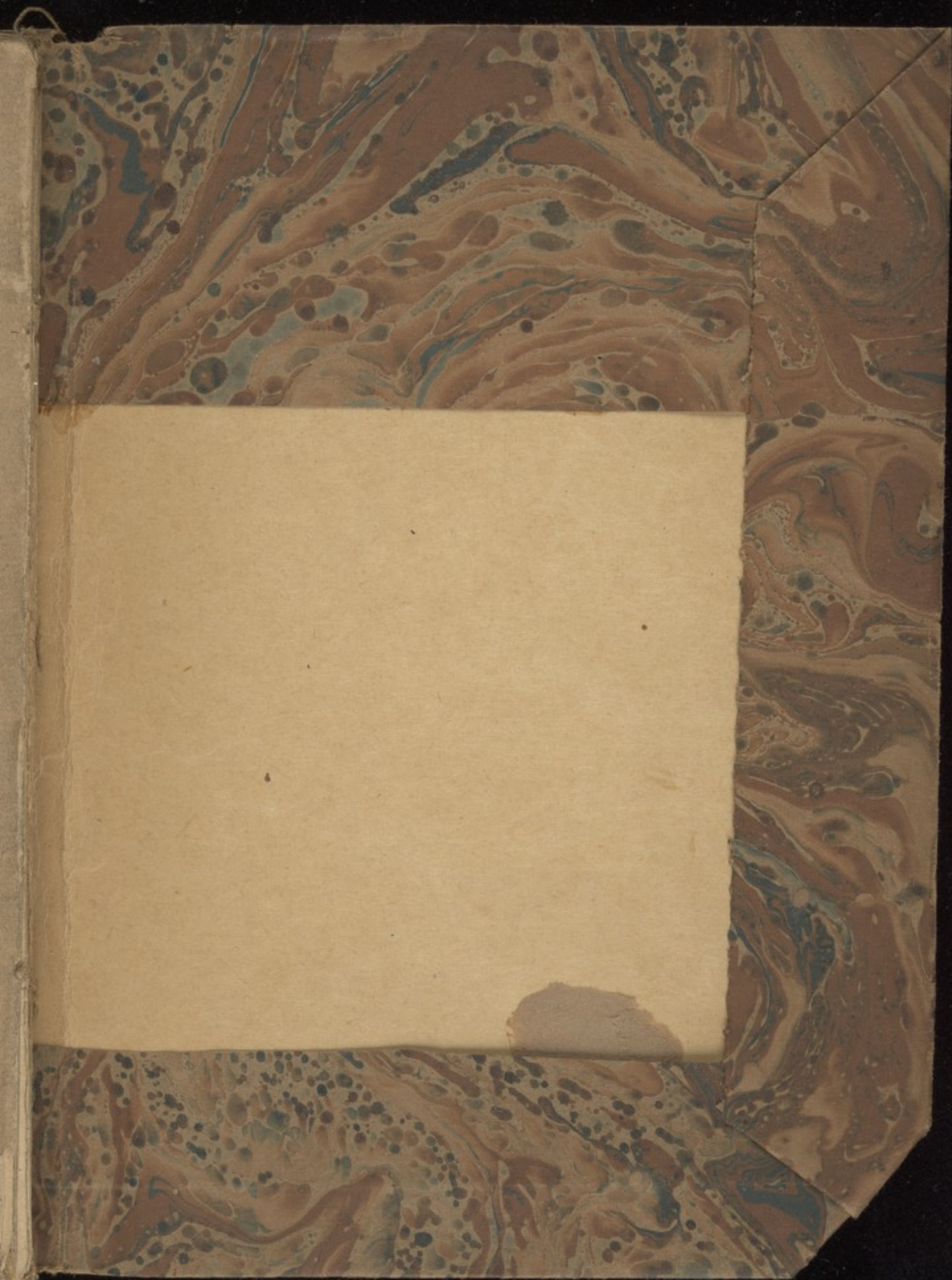




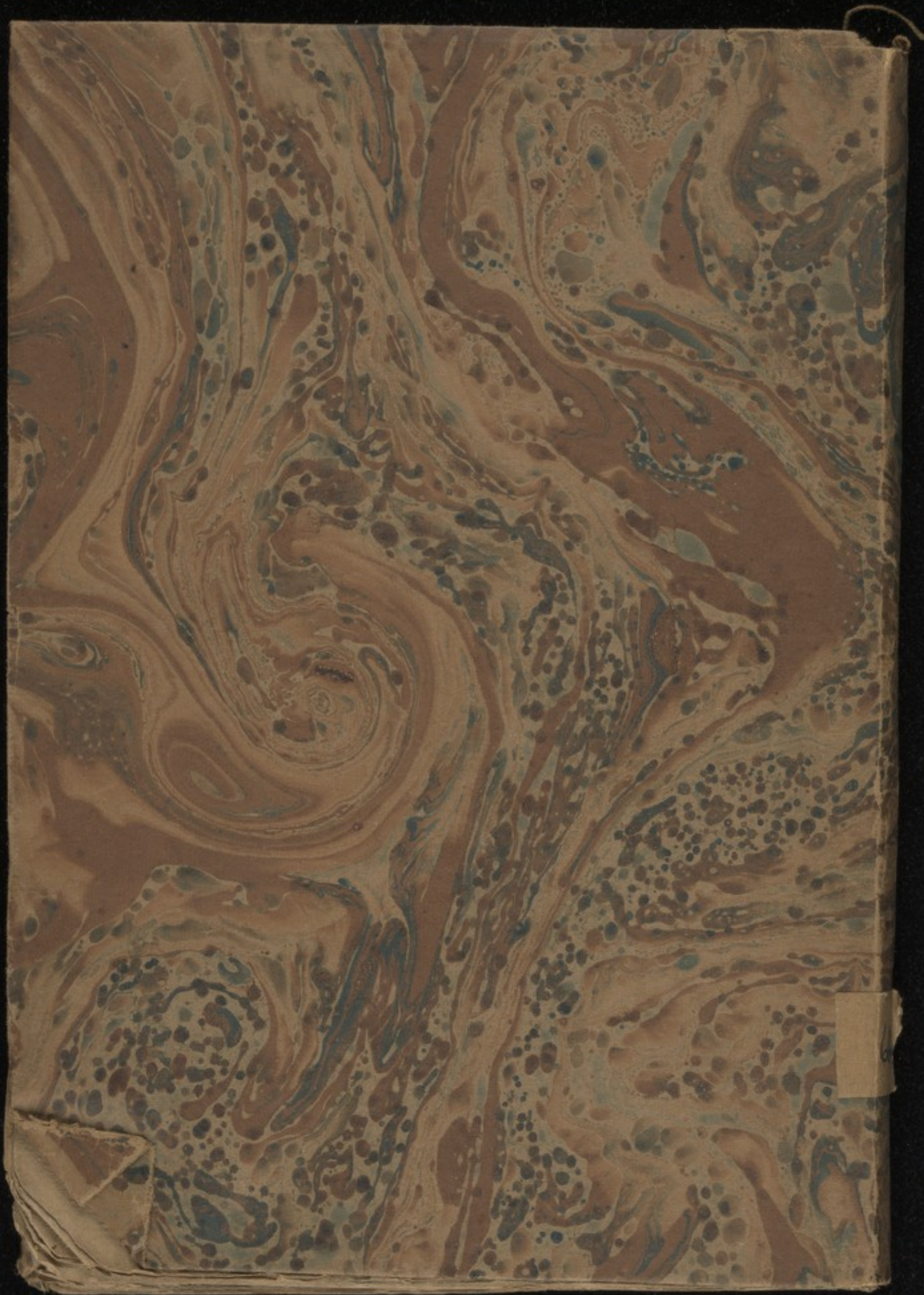
















666

















The Wellcome Library



general, et le corp  
universel on ape  
est vray que l'ame



mine, et specifie



The Wellcome Library