

'Exsteens, Louis'

Publication/Creation

1908

Persistent URL

<https://wellcomecollection.org/works/k7cn4qzr>

License and attribution

Works in this archive created by or for Henry Wellcome or the Wellcome organisation are available under a CC-BY license. Please be aware that works in this archive created by other organisations and individuals are not covered under this license, and you should obtain any necessary permissions before copyright or adapting any such works.



Wellcome Collection
183 Euston Road
London NW1 2BE UK
T +44 (0)20 7611 8722
E library@wellcomecollection.org
<https://wellcomecollection.org>

EXSTEENS, LOUIS - BRUSSELS

'08 / '12

Translation.

Newman St.

4th March 1912.

Dear Sir,

Yours of the 25th ult. duly to hand, from which ^{we} ~~we~~ note you expect
to be in London during the week. As ~~xxxx~~ ^{we are} only in London just now by
appointment, we shall be glad if you will kindly write ~~xxxxx~~ the day
before and make an appointment to see us at the above address, so that
we shall be sure not to miss you.

We are, etc.

E. & Co.

M. Louis Exsteens.

les n'allons
pas à la guerre pour
des raisons

Donnant l'heure
à l'adresse de
vous que me parviens
votre service

am. S. N

1914

1914

1914

1914

1914

1914

1914

1914

1914

1914

1914

RECEIVED.
19 FEB 1912

COMPTOIR ETHNOGRAPHIQUE
DE BELGIQUE

LOUIS EXSTEENS

Antiquaire Scientifique

21, Rue de Loxum, 21 Bruxelles



Doit Messieurs *Lyons & Co*
Antiquaires

London, Newman St. 64

POUR VENTE ET LIVRAISON DE CE QUI SUIT :

Bruxelles, le 15 Février 1912

Imp. Morvas 4 r. d'Or. - Tél. 3002.

Collection 3 moules de crânes
fossiles

Net f. 75.00

Monsieur Messieurs,
J'ai bien reçu votre mandat poste de fr. 75.00
concernant le moule de crâne et dont je vous retourne
l'acquiescement dûment signé.
J'espère avoir le plaisir d'aller vous voir dans quelques
jours et vous apporter mes félicitations et mes
vives.
Avec vos remerciements, Veuillez agréer, Monsieur,
l'assurance de ma haute estime et de mon respectueux
salut.

L. Exsteens

REPLY SENT
4 MAR 1912

Les emballages étant exécutés avec les plus grands soins, les marchandises sont expédiées aux risques
et périls du destinataire.

Newman St.

le 22 fevrier 1912.

Monsieur,

Nous venons de recevoir la caisse contenant
les trois moulages, pour laquelle nous vous remercions.

Nous vous avons remis un mandat postale, ^{au valeur de francs 45,} et aussitôt que vous recevrez l'argent, veuillez avoir l'obligeance de signer la quittance ci-inclus, et nous le renvoyer.

En vous remerciant d'avance, veuillez agréer,
Monsieur, nos salutations très distinguées.

E. & Co.

M. Louis Exsteens,
21 Rue de Loxum,
Bruxelles.

COPY.

15th February 1912.

Dear Sirs,

I have pleasure in informing you of the despatch, by rail, of a case containing the collection of moulds (three pieces), reproductions of fossil human races.

I hope that the case will arrive in good condition, and that you will be satisfied with the contents.

With my thanks,

I am, etc.

(Signed) L. EXSTEENS.

RECEIVED.
19 FEB 1912



Comptoir Ethnographique de Belgique

Louis EXSTEENS



Bruxelles, le 15 février 1912
RUE DE LOXUM, 21

Messieurs Spornik & Co.
London.

Cher Messieurs et très honorables Compagnons,
J'ai l'avantage de vous adresser à la suite, une
chemise à feu, d'une coupe contenant une collection
de moules (3 pièces) reproductions de Tautoumian
fossils.

J'ai bien à croire que le colis vous sera rendu en parfait
état et que vous aurez toute satisfaction de sa composition.
Avec mes remerciements, veuillez agréer, Messieurs, l'assurance
de ma haute estime la meilleure.

L. Exsteens

Newman St.

le 9 fevrier 1912.

Monsieur,

En réponse à votre estimée lettre du 7 courant,
et nous vous serons très obligés si vous voulez nous
envoyer les trois reconstitutions en plâtre.

Lorsque nous recevrons les reconstitutions,
nous vous enverrons un mandat au valeur de Quarante
cinq francs net.

Veillez agréer, Monsieur, nos salutations
très distinguées.

W. & Co.

M. Louis Exsteens,
Rue de Loxum, 21,
Bruselles.

Newman St.

Translation.

9th February 1912.

Dear Sir,

I desire to thank you for your letter of the 7th inst.
If you will kindly send the three plaster skulls, we will remit
you a money order for forty five francs net.

We are, etc.

E. & Co.

M. L. Exsteens, etc.

Translation.

7th February 1912.

Dear Sirs,

In reply to your letter, the discount allowed to dealers is 25%, the collection therefore would be Forty-five francs net.

I draw your attention to the fact, that usually dealers in palaeontological reconstitutions only allow 10% discount. I am sure you would be able to sell it easily, either to Natural History Museums or to Universities or geological institutions.

I am, etc.

(Signed) L. Exsteens.

Messrs. Epworth & Co.

Comptoir Ethnographique de Belgique

Louis EXSTEENS



Bruxelles, le 7 février 1912
RUE DE LOXUM, 21

Messieurs Spworth & Co.
69 Newman St. Londres.

Messieurs Messieurs,
En réponse à votre estimée lettre, la remise accordée aux
commerçants est de 25%. Soit net f. 45 -
la collection.

J'attire votre attention, qu'en général, les marchands
de reconstitutions paléontologiques n'accordent que
10% de remise. Je suis persuadé que vous pourriez
en vendre beaucoup, soit aux musées d'hist. naturelle,
soit aux universités et institutions géologiques.
Veuillez agréer, Messieurs, l'assurance de mon très
dévoué.

L. Exsteens

Newman St.

Feb. 6th, 1912.

Dear Sir,

We beg to acknowledge the receipt of your circular describing the "Reconstitutions des Races Humaines Fossiles."

We think we have a customer who would like a set of these. Please state what discount you will allow us off the price of Sixty francs, and we will place the matter before him.

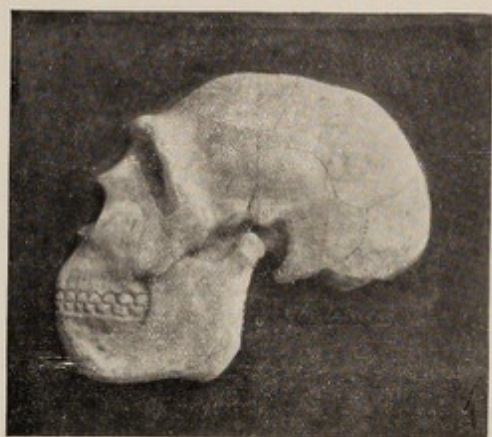
Yours faithfully,

E. & Co.

Monsieur Louis Exsteens,
Rue de Loxum, 21,
Bruxelles.

Reconstitutions des Races Humaines Fossiles

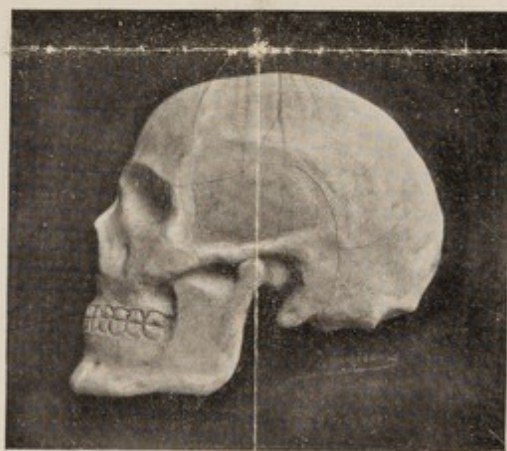
Exécutées par MAURICE EXSTEENS.



Type de Neanderthal, Spy, La Chapelle-aux-Saints
Homo primigenius (Schwalbe)



Type intermédiaire de Brünn, Combe-Capelle



Type de Cro-Magnon, Laugerie-basse
Homo sapiens fossilis

Dimensions des reconstitutions : haut. 27.5 cm. larg. 32 cm.

Prix des trois Moulages : 60 Francs

Frais d'emballage compris, port à charge du destinataire

~~~~~  
Ich acceptire gegen zahlung oder tausch Danische oder Scandinawische steinwaffen.

J'accepte en échange des pointes de flèches françaises et des colonies.

Comptoir Ethnographique de Belgique

Louis EXSTEENS

RUE DE LONUM, 21, BRUXELLES



Bruxelles, le 1<sup>er</sup> Février 1912.

MONSIEUR ET HONORÉ COLLÈGUE,

*J'ai l'honneur de vous faire connaître que j'ai obtenu le droit de reproduction de la remarquable série de reconstitutions des trois races fossiles, exécutées par M. MAURICE EXSTEENS.*

*Cette série comprend :*

*1<sup>o</sup> Le profil crânien en haut-relief de la race de Neanderthal-Spy. Homo primigenius de SCHWALBE, ou Homme moustérien.*

*2<sup>o</sup> Le profil crânien en haut relief du type intermédiaire de Brunn-Combe-Capelle. Homo intermedius ou Homme aurignacien.*

*3<sup>o</sup> Le profil crânien en haut relief de la race de Cro-Magnon-Laugerie basse. Homo sapiens ou Homme magdalénien.*

*Ces trois reconstitutions, de grandeur naturelle, sont modelées en plâtre teinté os sur fond bronze.*

*Leur exactitude, parfaite, est obtenue par surmoulage direct des originaux présentés à la Société d'Anthropologie de Bruxelles*

*Les reconstitutions en haut relief présente le grand avantage de pouvoir être placées directement dans les vitrines, au milieu des matériaux industriels qui concernent les différentes races représentées. Elles constituent ainsi un excellent élément d'instruction et de vulgarisation scientifique. On pourrait aussi les encadrer pour l'ornementation de salles d'études, de musées ou laboratoires particuliers*

*Assuré que ces reconstitutions seront pour vous d'un grand intérêt, je vous présente, Monsieur et Honoré Collègue mes salutations distinguées.*

Louis EXSTEENS.



Sept 13th, 1911.

Dear Sir,

The seven Amulets have safely come to hand, and I enclose herewith a cheque for the value 50 franc for the same.

I shall be glad if you will kindly forward me a formal receipt for the amount. I shall be pleased to consider any further consignment you may send me from Africa when you meet with them.

Again thanking you

I am,

faithfully yours,

Monsieur Louis Exsteens

Rue de Loxum 21,

Bruxelles.



through transit.

I am sending invoice for contents of a small registered parcel weighing No. 0,265. I hope that it will reach you safely & that you & will be pleased with it.

If contrary to my expectation you should not care for the ivories, kindly inform me & I will give you the address of the firm to whom I would much like you to hand them over (in London)

Believe me  
Yr.

Ex Steers



Dear Sir,

We desire to thank you for your letter of the 4th, inst.,  
With reference to the Ivory Amulets we shall be glad if you will please  
forward them to us at once by registered parcel post, and if suitable  
we will at once remit you a draft for the amount.

Thanking you for your courtesy in writing us, and trusting to  
receive the objects very soon.

Yours very truly,

Dr. Louis Exsteens  
Rue de Louvain 21,  
Brussels.

Ex stems

Dear Sir,

We desire to thank you for your letter of the 12th inst. with reference to the Ivory handles we shall be glad to please forward them to us as soon as they are received parcel post and if possible we will be glad to send you a draft for the amount.

Thanking you for your courtesy in writing us, and trusting to receive the objects very soon.

Yours very truly,

Wm. Lewis & Co.  
The Ivory Co.  
London.





COMPTOIR ETHNOGRAPHIQUE  
DE BELGIQUE

LOUIS EXSTEENS

Antiquaire Scientifique

21, Rue de Loxum, 21

Bruxelles

Doit Messieurs Epworth & Co.

Antiquaires.

Newman Street. Londres

POUR VENTE ET LIVRAISON DE CE QUI SUIT :

Bruxelles, le 6 Septembre 1901.

Imp. Morvan 4 r. d'Or. - Tél. 3992.

Les emballages étant exécutés avec les plus grands soins, les marchandises sont expédiées aux risques et périls du destinataire.

Lot Sept Amulettes en Ivoire. provenant  
de Molio (Kasai) Congo.  
Contre la maladie du sommeil.

£ 2/5/0  
set

Messieurs Epworth & Co. London

Cher Cousin

J'ai l'avantage de vous remettre facturé et bien  
envoyé par la poste, dans un petit paquet recommandé,  
pesant Kg 0,265. J'espère qu'il vous parviendra en  
bon état et que vous serez satisfait de son contenu.  
Si contre toute attente, ces objets ne pourraient vous  
satisfaire, vous voudrez bien m'en informer et je  
vous écrirai aussitôt l'adresse de la firme à laquelle  
vous avez l'amabilité de les remettre (adresses)  
agréés. Cher Cousin, avec mes remerciements, l'expression  
de mes meilleurs sentiments. L. Exsteens.

Kindly thanks for your letter & for  
the cheque. Above is receipt  
& guarantee -

Authentic objects of this kind  
are not met with - being of too  
little worth & very rarely for sale  
There are therefore no plausible  
reasons for making imitations

Again thanking you  
Yours etc.



Les emballages étant exécutés avec les plus grands soins, les  
et périls du destinataire.

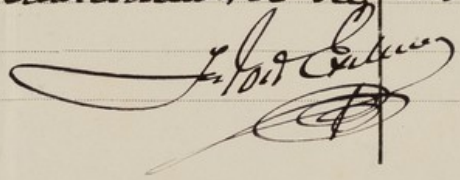
Messieurs,

J'ai l'honneur de vous accuser réception de votre  
valable lettre amicale que son chargé y joint - ci  
depuis accepté et garanti.

On ne rencontre pas d'objets faux de ce genre,  
cette marchandise étant de trop peu de valeur et  
ne se vend que très rarement; il n'y a donc pas de  
raisons plausibles pour les imiter.

Recommandé et bien cordialement

à vous.

J. J. G. G. G.  


Newman Street,

le 26 Mai, 1910.

Monsieur,

Nous avons l'honneur de vous remettre ci-inclus cheque de valoir  
105 francs pour la collection romaine d'anciens instruments de chirurgie.  
Nous vous prions de bien vouloir nous envoyer, en même temps que le reçu  
acquitté, un garant que les objets soient authentiques.

Agréé, Monsieur, nos salutations empressées,

(Signed) Epworth & Co.

Mons. Louis Exsteens,

21 Rue de Loxum,

Bruxelles,

Belgique.



Newman St.

le 19 Mai, 1910.

Monsieur,

J'ai l'honneur de vous accuser reception des anciens instruments de chirurgie  
Nous les retiendrons au prix nommé, o.à. d. 105 francs, et nous vous en  
remettrons un cheque d'ici à quelques jours.

A gréez, Monsieur nos salutations empressées,

Mons. Louis Exsteens,

21 Rue de Loxum,

Brussels.





COMPTOIR ETHNOGRAPHIQUE  
DE BELGIQUE

LOUIS EXSTEENS

Antiquaire Scientifique

21, Rue de Noxum, 21

Bruxelles

Doit Messieurs Spworth & Co  
Nouvane 36  
Londres

POUR VENTE ET LIVRAISON DE CE QUI SUIT :

Bruxelles, le 10/5/1910

Imp. Moreau & Co. - Tél. 3002.

Les emballages étant exécutés avec les plus grands soins, les marchandises sont expédiées aux risques et périls du destinataire.

|                                            |        |
|--------------------------------------------|--------|
| Lot de 16 Instruments Indiens<br>en bronze | 150.00 |
| Remise                                     | 45.00  |
|                                            | <hr/>  |
|                                            | 105.00 |
| Port                                       | 1.00   |
|                                            | <hr/>  |
| Total fr.                                  | 106.-  |

26 ANS  
MAY 1910

Messieurs Spworth & Co.  
En réponse à votre honorable lettre du 6 de ce mois, j'ai  
l'avantage à vous remettre facture de 175 francs à ce  
jour. Je vous prie très bien vouloir me retourner les  
objets dans le délai de quinze jours car probable-  
ment il y aura de demandes à l'étranger.  
Le prix est absolument fixe.  
Au plaisir et vous en prie, Veuillez agréer, Messieurs,  
l'assurance de mon meilleur salut.

L. Exsteens



In reply to yours of the 6<sup>th</sup>.  
I beg to send you  
enclosed for good seal -  
I should be glad if you  
will send me back the  
originals within 15 days  
for I shall probably have  
them for them from  
Germany -

The price is absolutely fixed  
No more than from these

ANS  
26 MAY 1910



Newman St.

le 5 Mai, 1910.

Monsieur,

Nous vous remercions de votre catalogue qui nous est en mains, et nous vous prions de nous envoyer par courrier, recommandé, la collection d'instruments de chirurgie en bronze, no. 2325, pour notre inspection. S'ils nous conviennent, nous nous déciderons alors de vous les acheter.

Agréez, Monsieur, nos salutations distinguées.

Epworth & Co,

par

Mons. le Docteur Louis Exsteens,  
21 Rue de Loxum,  
Brussels.



Préhistoire  
Archéologie  
Ethnographie

COMPTOIR ETHNOGRAPHIQUE DE BELGIQUE  
Louis EXSTEENS



Bruxelles, le 2 novembre 1909  
RUE DE LOXUM, 21

MAON 8  
Rec

3 NOV 1909

Messieurs G. P. & Co  
Londres

Messieurs,  
J'ai l'avantage de vous adresser ci-joint  
à votre bon plaisir du 24 octobre écoulé, un pli  
du même valeur de 14/0/0 en argent  
à ma facture ci-jointe.  
Avec mes remerciements, veuillez agréer, Messieurs,  
l'assurance de ma haute estime et de mon respectueux  
salut.

Louis Exsteens



27 OCT 1909

~~October 1909, 1909~~

Monsieur,

Les statues anciennes de Mexique nous sont parvenues, et nous avons l'honneur de vous remettre ci-inclus cheque de valeur quatorze livres 2/6 (sterling) en paiement. Veuillez bien nous en accuser réception.

J'ai du regret à constater que la grande statue fut endommagée et découpée en partie dans le transport, à cause de l'encaissement qui fut insuffisant, et nous serons forcés de la faire réparer.

Agreez Monsieur nos salutations empressées,

Encl. (cheque).

Monsieur Louis Basteenst,  
21 Rue de Loxus,  
Brussels.



Relin  
59 ans

Préhistoire  
Archéologie  
Ethnographie

COMPTOIR ETHNOGRAPHIQUE DE BELGIQUE  
Louis EXSTEENS



Bruxelles, le 28 Sept 1909  
RUE DE LOXUM, 21

Messieurs Gurnoth & Co.  
Londres.

Cher Monsieur,

J'ai l'avantage de vous remettre facturé  
votre achat en date du 27 août écoulé.  
Les objets sont précieusement emballés, dans  
deux caisses, j'ai lieu de croire qu'ils vous  
arriveront en parfait état.  
C'est avec plaisir que je vous remercie de votre  
commande, et vous prie d'agréer, cher Monsieur,  
l'assurance de ma haute et dévouée estime.

J. W. Gurnoth

Enclosed I beg to hand you invoice of your purchase of August  
27th ult.

The goods are carefully packed in two cases, and I believe  
that you will receive them in perfect order.

Entirely at your disposal for any further orders and thanking  
you, I am,

Yours etc.,

SEP 30 1909  
PER.



Translation.

Brussels,

23rd June, 1909.

Dear Sirs,

I have the honour to acknowledge receipt of your cheque for twelve shillings in settlement of the invoice enclosed herewith.

With many thanks,

Believe me,

etc., etc.

(signed) LOUIS EXSTEENS.



Préhistoire  
Archéologie  
Ethnographie

COMPTOIR ETHNOGRAPHIQUE DE BELGIQUE

Louis EXSTEENS



Bruxelles, le 23<sup>e</sup> Juin 1904.  
RUE DE LOXUM, 21

Messieurs Spornth & Co. Londres.

Messieurs et Femmes Couffin.

J'ai l'avantage de vous accuser réception de votre  
chèque de 0.12.0 L pour Solis & Couffin. Ci-joint  
facture acquittée.

Avec vos remerciements, veuillez agréer, Messieurs,  
l'assurance de mon sentiment, dévoué.

A. W. Couffin



Translation.

60, Newman Street, W.,

22nd June, 1909.

Dear Sir,

In reply to your letter of the 17th inst., it is the frequent custom of merchants here to make one another an offer for goods, which they can either refuse or accept. However, in this case, to settle the matter, we are sending you a cheque for twelve shillings. Please let us have a receipt for the full amount, namely, eight pounds, twelve shillings.

We are,

Faithfully yours,

(signed) EPWORTH & CO.

To

Monsieur Louis Exsteens,

21, rue de Lozan,

Brussels.



Translation of letter addressed to Epworth & Co., by Louis Exsteens, Comptoir Ethnographique de Belgique, Rue de Loxum 21, Brussels, Belgium; dated June 17th, 1909.

I beg to acknowledge receipt of your favour as well as of the cheque amounting to £8.0.0, with which I am crediting you.

I cannot allow such a reduction as the one which you fix me, but in order to compensate you for the breakage, as you say, I will willingly agree to a reduction of 9/8. The difference in my favour, therefore, remains at 12/- which amount kindly send me at at your earliest convenience.

In future, once and for all, I will never consent to deductions of fixed prices as this kind of palaver should not be used amongst good merchants.

Thanking you, I am,

Yours etc.,

BER  
18.6.9

Préhistoire  
Archéologie  
Ethnographie

COMPTOIR ETHNOGRAPHIQUE DE BELGIQUE

Louis EXSTEENS



Bruxelles, le 17 Juin 1909

RUE DE LOXUM, 21

Messieurs Spornth & Co.  
Londres.

Messieurs et bonnais Cousins

J'ai l'avantage de vous accuser réception de votre lettre  
venue qui du cheyru valeur £ 8/0/0 - dont je vous  
crédite.

Je ne puis tolérer une réduction aussi sensible que  
celle qui vous me fixe, mais afin de vous donner marge de  
la caille, comme vous me l'écritez, je vous en crédite  
à un rabais de 9/8 Sch: La différence de ma faveur  
reste donc de 12 Sch: dont vous voudrez bien me courrir  
par la suite.

À l'avenir et une fois pour toutes, je ne consens jamais  
à des réductions de prix fixes, ce genre de pratiques ne  
doit pas se pratiquer entre bons négociants.  
C'est un remède à l'usage des faibles. L'expérience  
de bon sens l'a distingué.

Louis Exsteens



50 Newman Street,  
London, W.,  
England.

For translation into French.

16th June 1909

Dear Sir,

We regret delay, owing to pressure of business, in replying to you respecting the carved ivory fetishes.

We have now had an opportunity of examining these very carefully and do not think they are worth more than eight pounds English to us. One of them, owing to insufficient packing we should judge, had the leg broken off in transit, but this we have had repaired.

In case you accept our offer we are enclosing you herewith cheque value £8-0-0 (eight pounds).

Trusting to hear from you, and hoping we shall do further business,

We are,  
Faithfully yours,

*Bpworth & Co.*  
*per B.H.P.*

Mons. Louis Exsteens,  
21 Rue de Lozum,  
Bruxelles,  
Belgium.



Duplicate.

le 16 juin, 1909.

Monsieur,

Nous regrettons le retard, dû à l'urgence des affaires apporté dans la réponse au sujet des fétiches sculptés en ivoire.

Nous avons eu maintenant l'opportunité de les examiner très soigneusement et nous ne croyons pas qu'ils valent plus de huit livres sterling. Un d'eux, probablement à cause de l'emballage défectueux, a eu la jambe cassée dans le transport, mais nous l'avons fait réparer.

Dans le cas que vous acceptiez notre offre, nous vous adressons ci-inclu chèque pour £8. 0. 0 (huit livres).

Nous espérons é'avoir de vos nouvelles et que nous pourrons traiter encore des affaires.

Veuillez agréer, Monsieur, nos salutations empressées.

*Spencer & Co.*  
*per E.H.P.*

Monsieur Louis Exsteens,  
21, Rue de Loxum,  
Bruxelles,  
Belgique.



Dear Sirs,

As agreed in your esteemed letter, I am sending you the fetishes herewith.

The price is net, and the articles are original; should they not interest you, do not declare for more than fifty francs at Customs, as the rate is 13% of value.

Faithfully yours,



COMPTOIR ETHNOGRAPHIQUE  
DE BELGIQUE

LOUIS EXSTEENS

Antiquaire Scientifique

21, Rue de Hoxum, 21

Bruxelles

Doit Messieurs Spworth & Co.  
Newman Street 60  
London

POUR VENTE ET LIVRAISON DE CE QUI SUIT :

Bruxelles, le 20 mai 1904

Imp. Morreau 4 r. d'Or. — Tél. 3902.

Les emballages étant exécutés avec les plus grands soins, les marchandises sont expédiées aux risques et périls du destinataire.

|              |                                   |   |              |
|--------------|-----------------------------------|---|--------------|
| <u>Congo</u> | <u>Un Lot Composé de :</u>        |   |              |
| 7            | <u>9 fétiches</u>                 |   |              |
| 4            | <u>1 fétiche appelé Jey Troie</u> |   |              |
| 4            | <u>1 fétiche bois</u>             |   |              |
| 4            | <u>1 Collier dents Ueli</u>       | £ | <u>9/0/0</u> |
|              | <u>Port</u>                       |   | <u>1/8</u>   |
|              | <u>Total</u>                      | £ | <u>9.1.8</u> |
|              | <u>Net</u>                        |   |              |

Très honorables Messieurs,  
Suite à votre aimable lettre je vous envoie les  
fétiches demandés.  
Le prix est net, les objets sont d'origine et  
dans le cas que le lot ne pourrait vous  
contenir je déclare sur plus de 50 francs  
pour la douane, car cet article paye 13%  
de droits.

Bien à vous,  
J. Exsteens



Translation of Postcard.

60, Newman Street,  
28th May, 1909.

Dear Sir,

We have pleasure in informing you that the fetishes have come to hand safely, and we shall write you further concerning them in a few days' time.

We are,

Faithfully yours,

(signed) SPURWORTH & CO.



Translation

60, Newman Street, W.,

18th May, 1909.

Dear Sir,

I desire to thank you for your letter of the 14th inst. I shall be very glad if you will kindly send me the Congo fetishes on approval at your early convenience. Should it so happen that we cannot come to terms, I will willingly defray the expenses connected with the return of the objects.

I am always interested in articles of this kind which you may come across.

Thanking you,

I am,

Faithfully yours,

To

Dr Exsteens,

21, rue de Loxum,

Brussels.



Translation

rue de Lozum, 21,

Brussels,

14th May, 2909.

Dear Sirs and Colleagues,

I received your esteemed letter on my returning home here, and beg to inform you that I shall be pleased to send you the Congo fetishes on approval. Should it so happen, however, that these objects do not interest you, I must ask you to bear the expenses of return carriage and customs charges, which amount to about 13% of the value. In this case, perhaps it might be practicable for you to retain the articles until your next journey here, or my next visit to London, as it is my intention to come to your city shortly to see my friends and clients.

I regret that I have not yet received the ancient Japanese medical curios, but am expecting them from day to day.

Awaiting your reply,

I am

Faithfully yours,

(signed) LOUIS EXSTRENS.



(1971) POLICE DEPARTMENT

REPORT NUMBER

1 22

REPORTING OFFICER

DATE OF INCIDENT

LOCATION OF INCIDENT

DESCRIPTION OF INCIDENT

OFFICER'S COMMENTS

REPORT MADE AT

REPORT MADE BY

REPORT MADE ON

REPORT MADE AT

*Handwritten signature/initials*



Préhistoire  
Archéologie  
Ethnographie

COMPTOIR ETHNOGRAPHIQUE DE BELGIQUE

Louis EXSTEENS



Bruxelles, le 14 Mai 1904.

RUE DE LOXUM, 21

Messieurs Export & Co.  
London.

Messieurs et honoré Compagnon,

Retenant de voyage je trouve votre estimée lettre et  
Suis tout disposé à vous faire l'envoi à vue des fétiches  
et Troies provenant du Congo. Toutefois, si ces pièces  
ne peuvent vous convenir, je ne pourrai cependant pas  
supporter la frais de douane au retour, car s'élevant  
à 13 % de la valeur, aussi ne voudrait-il pas mieux  
de vous les conserver jusqu'à votre prochain voyage, au  
le m'ir à London, étant moi-même intentionné d'  
aller rendre visite à vos clients et amis à votre ville.

Des indigènes et hommes anciens médiums japonais  
ne sont pas encore en possession, je les attend d'un  
jour ou autre.  
Cordialement, veuillez agréer, Messieurs, l'assurance de  
mes meilleurs sentiments.

Louis Exsteens



Translation

60, Newman Street,

7th May, 1909.

Dear Sir,

I thank you for your postcard of the 2nd inst. duly to hand. Would you be willing to send me the fetishes and carved wood swords for inspection? If so I shall be pleased to supply you with bankers' references.

Awaiting your reply,

I am,

Faithfully yours,

To

Dr L. Exsteens,

21, rue de Loxum,

Bruxelles.



Translation of postcard.

2nd May, 1909.

041 1415

Dear Sir,

I have just received some rare fetishes in ivory from the Congo district, and I shall also have shortly some old carved wood poignards which were worn by the ancient Japanese medicine-men.

I shall hold these objects at your disposal awaiting your visit.

Faithfully yours,

(signed) L. EXTEENS.

Bulletin Périodique  
DU  
**COMPTOIR ETHNOGRAPHIQUE**  
DE BELGIQUE

Archéologie préhistorique



Le Numéro : 30 centimes

**D<sup>r</sup> LOUIS EXSTEENS**

Membre des principales Sociétés Savantes belges et étrangères

==== 21, Rue de Lozum, 21 ====

**BRUXELLES (Belgique)**



## ZURGEFL BEACHTING

Das *Bulletin ethnographique de Belgique* wird Museen, wissenschaftlichen Vereinen und dergleichen Institutionen gratis gesandt, ebenfalls unseren Kunden wie Mitgliedern wissenschaftlicher Vereine, die uns ihre Broschüren zukommen lassen, sowie auch Personen, die uns prähistorische Feuersteine ihrer Gegenden zusenden.

Im abonnement bezogen kostet das Bulletin jährlich 3 francs.

---

## AVIS

Le *Bulletin du Comptoir ethnographique de Belgique* sera **envoyé gratuitement** aux Musées, Institutions et Sociétés Savantes, ainsi qu'à nos clients et membres des Sociétés Savantes qui nous feront parvenir leurs brochures et aux personnes qui nous enverront à titre gracieux des matériaux préhistoriques de leurs contrées respectives.

Les personnes ne faisant pas partie des catégories spécifiées ci-dessus pourront recevoir sur demande le bulletin à raison de **trois francs** par an.

---

## NOTICE

The *Bulletin du Comptoir ethnographique de Belgique*, will be sent gratuitous by to Museums, Institutions and scientific societies, to our clients, to members of scientific societies who will send us their papers, and also to persons who will send us any prehistoric material of their respective countries

Those who do not belong to the categories mentioned above may receive the bulletin at the price of three francs a year.



**COMPTOIR ETHNOGRAPHIQUE DE BELGIQUE**

PRÉHISTOIRE - ARCHÉOLOGIE - ANTHROPOLOGIE

**Louis EXSTEENS** *21, Rue de Loxum*  
**BRUXELLES**

BULLETIN PÉRIODIQUE

**TROIS ANS D'EXPLORATION EN AUSTRALIE**

Après trois ans passés sur le continent australien et en Tasmanie, le D<sup>r</sup> Klaatsch est rentré en Allemagne avec un formidable matériel d'étude.

Pour ceux qui connaissent l'activité et l'énergie du savant professeur, cette récolte fructueuse ne les étonnera pas outre mesure.

Sollicité par ses nombreux amis, le D<sup>r</sup> Klaatsch a exposé sommairement les résultats de ses longues pérégrinations, devant une assemblée extraordinaire de la Société d'Anthropologie de Berlin et nous croyons utile de donner un aperçu des observations faites au cours du voyage.

Un premier point qui découle de ce compte-rendu, c'est, qu'au point de vue préhistorique, l'Australie diffère sensiblement de la Tasmanie. Dans cette dernière île, il y a uniformité d'industrie et de population depuis le commencement très lointain de l'occupation de l'île, cette industrie étant purement éolithique; tandis que le continent australien, bien qu'ayant passé par la phase éolithique, a été peuplé en dernier lieu par des tribus nombreuses, utilisant un outillage très diversifié.

D'après le D<sup>r</sup> Klaatsch, la variabilité entre les outils de pierre recueillis dans les nombreux points habités est réellement étonnante, car non seulement on y trouve à peu près tous les types qui caractérisent les divers niveaux du paléolithique européen, mais il se développe au-dessous et au-dessus, des groupes industriels à facies très primitif, ainsi que d'autres à facies néolithique et même avec pierre polie.



L'une des plus importantes découvertes du vaillant explorateur est celle d'une industrie à facies si primitif, qu'il l'a dénommée *pré-éolithique*.

Toute étonnante que soit cette découverte pour beaucoup de préhistoriens, elle avait cependant été prévue.

En effet, l'industrie la plus ancienne que nous connaissions à présent, le *Fagnien*, d'âge pré-aquitain, comprend déjà une vingtaine d'outils différents, spécialisés, avec connaissance de la retouche d'avivage pour rétablir les tranchants émoussés par l'usage.

Ce n'est certes pas là une industrie vraiment primitive, dans le sens réel du mot, et l'on peut aisément concevoir une industrie plus rudimentaire que le *Fagnien*, qui comporterait seulement l'utilisation de rognons et d'éclats naturels, sans la connaissance de la retouche.

Or, c'est précisément cette conception que le Dr Klaatsch a trouvé réalisée en Australie.

Tout le long de la côte Est et notamment aux environs de Sidney, existent des amas énormes de coquilles de mollusques et autres débris de cuisine, avec traces de foyers et outils de pierre — jamais de silex.

Ces amas de restes de nourriture se trouvent soit recouverts, soit intercalés dans des sables de dunes, soufflés par le vent.

En y fouillant, on y trouve, avec des ossements humains d'un haut intérêt, un outillage de pierre dont la matière première est d'origine lointaine et qui répond complètement, paraît-il, à la conception que l'on peut se faire de l'industrie pré-éolithique, lorsqu'on connaît suffisamment la nature de l'industrie éolithique.

Les instruments sont tantôt de simples éclats, tantôt des galets utilisés soit directement, soit après en avoir enlevé une seule esquille.

Il serait presque toujours impossible de reconnaître la nature industrielle de ce matériel ou de la démontrer, s'il n'était précisément réparti dans les amas de coquilles, avec ossements d'animaux et d'hommes; les crânes de ces derniers présentant des caractères primitifs des plus accusés.

Les toutes premières populations de l'Australie ont donc passé d'abord par ce stade pré-éolithique, puis l'évolution cérébrale, agissant en même temps dans des sens différents, a conduit aux résultats les plus imprévus et les plus déconcertants.



Certaines peuplades ont passé régulièrement du stade pré-éolithique à l'éolithique, puis une partie de celles-ci est entrée dans la phase paléolithique, mais d'une manière qui semble être confuse et compliquée.

Cet état de choses a été en se développant alors qu'il restait, en certaines régions, des représentants des pré-éolithiques et des éolithiques non évolués et, alors, sous des poussées étrangères, on voit des tribus pré-éolithiques passer presque sans transition à une époque de pierre polie bien singulière.

Des pré-éolithiques n'utilisant que des éclats de pierre bruts ont englué un ou deux fragments dans un bloc de résine végétale, puis dans ce même bloc, ils ont enfoncé une baguette formant manche et voilà, directement obtenue, sans phase transitoire, une hache emmanchée, à un ou à deux tranchants.

Mais, aussitôt après, une nouvelle transformation s'effectue.

Les fragments naturels de pierre englués présentant des tranchants médiocres ou fragiles, on a opéré un polissage grossier des deux faces formant l'arête et voilà la hache polie inventée.

Inventée est sans doute ici inexact, c'est plutôt imitée qu'il faudrait dire, car des primitifs ont pu observer les pratiques d'autres tribus contemporaines qui en étaient véritablement à la belle époque de la pierre polie.

Le manque complet de matière première pierreuse n'a pas, non plus, mis l'intelligence des primitifs en défaut.

En effet, lorsque la pierre manque, comme dans certaines îles voisines des côtes, les populations utilisent des fragments de coquillages et le Dr Klaatsch en a même vu, dans le golfe de Carpentarie, chez lesquelles les dents de Kangaroo constituent à peu près les seules ressources, comme outillage.

L'une des conclusions de l'explorateur allemand est qu'il reste encore énormément à faire pour la connaissance de la préhistoire de l'Australie.

L'une des plus grandes difficultés qu'il y aura à vaincre est l'absence de stratigraphie et par conséquent de moyen de dater les industries.

Il est en effet à remarquer que les transformations qui se sont produites en Europe : invasions marines, dépôts fluviaux, évolution compliquée de la faune et de la flore, variations considérables de climat, etc., n'ont guère eu lieu en Australie. Là, d'énormes



régions sont restées telles qu'elles étaient à la fin de l'Ère secondaire; le travail de sédimentation ne s'est point opéré et l'évolution, perdant sa puissance par la persistance des mêmes conditions vitales, n'en est arrivée qu'à produire des types animaux et végétaux dont les ancêtres immédiats se retrouvent à l'état fossile dans les terrains jurassiques et triasiques.

Sans dépôts abondants et multiples, en superposition définie, pas de stratigraphie possible, et dès lors, pas de chronologie sérieuse.

C'est pourquoi le Dr Klaatsch déclare formellement que, dans l'état actuel des choses, toute question de chronologie, pour l'appréciation de l'âge, de la succession ou de la contemporanéité des industries si diverses, reconnues en Australie, doit être mise à l'arrière-plan.

Il importe d'abord de rassembler et de connaître en détail les nombreux groupes existants; on cherchera ensuite à en établir l'âge relatif.

A. R.

**L'exploration de la frontière algéro-marocaine par M. Pallary.** — Il y a quelques années, M. Pallary avait manifesté l'intention d'opérer des fouilles dans les abris sous roche qu'il avait découverts près du pont de la Mouillah, non loin de Lalla-Marnia.

Le vaillant explorateur africain a réalisé son intention et nous avons eu l'occasion d'étudier quelques matériaux bruts retirés de ses fouilles.

Nous avons constaté, non sans étonnement, qu'en somme les abris sous roche de la frontière algéro-marocaine paraissent être exactement de même âge que les nombreux abris observés par J. P. Johnson dans le Sud de l'Afrique, notamment dans les Asbestos Hill, dans les environs de Modderpoort, de Ladybrand, de Sanddrift et de la Vallée de Steyndorp.

C'est, de côté et d'autre, la même industrie, composée en majeure partie de petites lames à dos abattu, de petits grattoirs, de petits perçoirs ou burins, accompagnés de nuclei de débitage minuscules, avec lesquels on rencontre des fragments d'œufs d'autruche et quelques outils en os.



Les fragments d'œufs d'autruche portent parfois des traces de gravure, mais ils paraissent surtout destinés à être divisés en parties plus petites, arrondies et percées d'un trou au centre, pour constituer des colliers.

En réalité, c'est bien la même industrie microlithique, voisine du Tardenoisien, qui se rencontre, dans les abris, tant au Nord qu'au Sud de l'Afrique et la seule différence qui semble exister entre les deux régions consiste en ce que les abris de l'Afrique du Sud montrent leurs parois ornées de gravures, de dessins au piquetage ou de peintures, telles que nous les avons signalées dans le premier article du précédent Bulletin.

Peut-être, une étude attentive des parois des abris de Lalla-Marnia permettrait-elle de reconnaître des traces d'ornementation semblable.

Cette industrie microlithique africaine se rapproche énormément de celle que l'on rencontre en Europe et notamment en Belgique, tout à la fin du Magdalénien; elle constitue vraiment l'aurore et le prototype de l'industrie tardenoisienne, la plus ancienne des industries néolithiques de nos régions et on peut, avec sécurité, croyons-nous, la placer dans le Magdalénien supérieur.

Il semble, dès lors, que les manifestations artistiques du Paléolithique supérieur se sont prolongées plus longtemps en Afrique qu'en Europe.

Il est à remarquer que dans l'Afrique du Sud, d'assez nombreux gisements de la même industrie ont été rencontrés à l'air libre ou dans les alluvions des rivières, notamment à Taaibosch Spruit, Wolmaransstad au Witwaters Rand, à Barbeton, Prieska, Riverton, etc.

**La Préhistoire mondiale au Musée royal d'Histoire naturelle de Bruxelles.** — Nous avons été admis à visiter la salle de Préhistoire de l'étranger, installée par les soins de M. le Conservateur A. Rutot.

La salle choisie est celle où étaient précédemment exposés les matériaux retirés des cavernes de la Belgique par M. Ed. Dupont. On sait que ces précieuses collections ont été transportées dans la « Galerie nationale », réservée aux résultats de l'exploration scientifique de la Belgique.



L'ancienne « Salle des cavernes » comprenant une partie basse et une galerie, cette disposition a permis de classer dans le bas l'Eolithique et le Paléolithique, tandis que la galerie a été réservée au Néolithique.

Ce qui frappe d'abord en entrant, c'est la superbe série française, qui occupe un grand meuble central en fer à cheval. Là, dans vingt bijoutières très bien disposées, s'étendent, en spécimens magnifiques et judicieusement choisis, la longue série des industries successives, éolithiques et paléolithiques, classées dans l'ordre suivant : Cantalien, Saint-Prestien, Reutélien, Mafflien, Mesvinien, Strépyien (belles séries de Saint-Acheul, de la Dordogne et de Vaucluse), le Chelléen, l'Acheuléen I, l'Acheuléen II, le Moustérien (du Moustier et du Nord de la France), l'Aurignacien inférieur (type local de la Vézère et type d'émigration de la Quina), l'Aurignacien moyen (type de Gorge d'Enfer et de la Coumba del Bouïtou), l'Aurignacien supérieur (type de Laussel), le Solutréen (de Solutré et de Laugerie Haute) et enfin le Magdalénien (de la Madeleine et de Laugerie Basse).

Les principales œuvres d'art des Aurignaciens et des Magdaléniens de la Vézère sont représentées par les belles reproductions faites, d'après les originaux, par les soins de la direction du Musée de Saint-Germain.

Une autre série de bijoutières, dans la galerie, montre la France néolithique : Azylien, Tardenoisien, Flénuvien, Campignyien, Spiennien et Robenhausien sont très bien représentés. Un magnifique ensemble du fameux Camp de Chassey constitue un don précieux de la ville d'Autun.

Les autres pays occupent des armoires vitrées faisant le tour de la salle. En bas, nous avons remarqué l'Angleterre primitive, représentée par le Kentien, le Saint-Prestien, le Mafflien, le Strépyien, le Chelléen et l'Acheuléen.

L'Égypte primitive occupe deux armoires montrant le Reutélien, le Mesvinien, le Strépyien, le Chelléen et l'Acheuléen (Don de M. le Dr G. Schweinfurth).

L'Inde (environs de Madras) est représentée par une magnifique série strépyienne, chelléenne et acheuléenne, don généreux de M. Seton Karr.

A la galerie s'alignent les Palaffites de Suisse, l'Angleterre néolithique, la Scandinavie (Kjökkenmødinger, Spiennien et



Scandinavien). l'Allemagne, l'énorme collection d'Amérique, etc. Tout cela forme un ensemble imposant, d'un intérêt considérable et d'où ressortent, tout naturellement, des conséquences à peine entrevues jusqu'ici.

Nous félicitons chaleureusement le Musée de Bruxelles de cette importante innovation.

**Préhistoire américaine.** — Depuis bien des années, les savants discutent la question de savoir si l'homme a existé en Amérique du Nord pendant les temps quaternaires.

Pour prouver l'existence d'un homme quaternaire américain, on avait mis en évidence certaines découvertes de crânes, rencontrés, disait-on, dans des alluvions aurifères très anciennes — beaucoup plus anciennes que le Quaternaire, même — crânes accompagnés parfois d'instruments de pierre du type indien ordinaire.

M. Sinclair, ayant été chargé par l'Université de Californie de l'étude des documents recueillis, est arrivé à la conclusion qu'ils sont plus que douteux et qu'ils ne peuvent être pris en considération; les trouvailles sont dues, soit à des effondrements ou à des supercheries, de sorte que tous ces faits, mis en avant pour soutenir la thèse de l'antiquité de l'homme en Amérique, n'ont plus, actuellement de valeur et il devient de plus en plus probable que l'Amérique du Nord n'a commencé à être peuplée que vers la fin du Néolithique d'Europe.

**Le Strépyien en France.** — La vallée de la Dordogne et de ses affluents, dans la région de Bergerac, paraît destinée à devenir l'un des points les plus intéressants de France pour le Paléolithique ancien.

MM. Conil et Dublange viennent de découvrir, *in-situ* dans les alluvions anciennes, plusieurs gisements d'un très grand intérêt, en ce sens qu'ils nous montrent, de la façon la plus précise, la transition de l'Eolithique ancien au Paléolithique, qui commence le Quaternaire moyen.

Plusieurs de ces gisements, situés notamment dans la vallée du Caudeau, offrent un puissant intérêt, car ils appartiennent au moment précis de la transition.



En effet, on y recueille une industrie riche et bien conservée, à aspect très homogène et qui montre, avec les formes du dernier éolithique ancien ou Mesvinien, les premiers rudiments de la taille intentionnelle, nettement reconnaissables sur les plus anciens représentants des coups de poing, des casse-tête et des poignards.

Les pièces sont généralement de grand volume et bien qu'offrant une frappante analogie avec le *Strépyien* de Belgique, elles en constituent un stade inférieur, les instruments ne parvenant pas, le plus souvent, à la perfection relative de ceux qui forment la moyenne dans le Strépyien de la vallée de la Haine. Ces découvertes, faites dans le bassin de la Dordogne, se rattachent complètement à celles faites en Vaucluse par M. Deydier et celles, semblables, faites dans le Gard par M. Ulysse Dumas. Ajoutées à d'autres, moins connues, il en ressort la conclusion que le Midi de la France est riche en gisements Strépyiens et que des recherches complémentaires entreprises dans les alluvions des basses terrasses amèneront encore la connaissance d'un grand nombre de trouvailles intéressantes.

**Le mouvement éolithique en Europe.** — Aux établissements scientifiques cités dans le précédent bulletin, il faut ajouter :

**Danemark.** — *Copenhague*, Musée National, Directeur Dr Sophus Müller.

**Allemagne.** — *Constance* (Bade), Stadtliche Museum.

**Belgique.** — *Louvain*, Collections préhistoriques de l'Université.

---

*Le Comptoir ethnographique désire acheter des matériaux préhistoriques du Japon, de la Perse et de l'Afrique du Sud.*



## Collections mises en vente

### Tertiaire

#### Bonnelles

N° 590, 50 pièces, 200 frs.

1 percuteur,  
2 percuteurs tranchants,  
2 retouchoirs,  
1 enclume,  
4 éclats avec bulbe de percussion,  
2 couteaux,  
7 racloirs,  
2 racloirs à encoche,  
4 grattoirs,  
3 grattoirs à encoche,  
2 grattoirs à tranchant oblique,  
1 pointe,  
3 burins,  
9 perçoirs,  
4 pierres de jet,  
3 pierres de briquet.  
Faune.

#### Tertiaire — Forêt

N° 301, 24 pièces, 100 frs.  
2 percuteurs tranchants,

2 couteaux,  
6 racloirs,  
6 racloirs à encoche,  
7 grattoirs,  
1 pointe-perçoir.

### Quaternaire —

#### Reutélien

#### Elouges

N° 579, 65 pièces, 150 frs.

N° 580, 20 pièces, 60 francs.

#### Hornu-Wasmes

N° 581, 50 pièces, 150 frs.

N° 582, 18 pièces, 50 francs.

### Quaternaire. —

#### Mesvinien

#### Exploitation Helin - Spiennes

N° 305, 15 pièces, 50 francs

#### Salzennes

N° 585, 26 pièces, 25 francs.

#### Haine-Saint-Pierre

N° 238, 12 pièces, 30 francs.

## Série Générale des Industries Eolithiques de Belgique

N° 596, 44 pièces, 100 frs.

### Tertiaire. — Fagnien

#### Bonnelles

1 percuteur tranchant,  
1 couteau,  
2 racloirs,  
2 racloirs à encoche.

#### Forêt

2 racloirs,  
2 racloirs à encoche,  
2 grattoirs,  
1 pointe.

### Quaternaire. —

#### I. Reutélien

#### Hornu, Elouges, etc.

1 percuteur,  
1 percuteur tranchant,  
1 couteau,  
1 petite enclume,  
1 retouchoir,  
3 racloirs,  
2 racloirs à encoche,  
1 grattoir,  
1 grattoir à tranchant oblique,  
1 grattoir à encoche,



2 pointes,  
2 pierres de jet.

## II. Mafflien

### Exploitation Hardenpont

3 couteaux,  
1 grattoir,  
1 pointe.

## III. Mesvinien

### Exploitation Helin

1 perceur tranchant,  
1 nucléus,  
3 éclats de débitage utilisés au  
raclage,  
1 grattoir,  
2 pointes racloirs,  
1 pierre à feu.

## Paléolithique Alluvial

### Strépyien

#### Barrage de Bergerac et Biran

*Dordogne (France)*

N° 218, 59 pièces, 135 frs.

3 perceurs,  
3 perceurs tranchants,  
3 perceurs pointus,  
2 tranchets,  
3 retouchoirs,  
3 enclumes,  
2 nucléi,  
2 couteaux,  
6 racloirs,  
5 racloirs à encoche,  
3 grattoirs,  
1 burin,  
4 pointes,  
4 perçoirs,  
10 instruments amygdaloïdes  
rudimentaires,  
1 casse-tête,  
2 pierres de jet,  
2 pierres de briquet.

N° 219, 62 pièces, 125 frs.

2 perceurs,  
3 perceurs pointus,  
3 perceurs tranchants,  
3 tranchets,  
3 retouchoirs,  
4 enclumes,

3 nucléi,  
2 éclats de débitage,  
4 couteaux,  
4 racloirs,  
4 racloirs à encoche,  
5 grattoirs,  
4 pointes,  
5 perçoirs,  
7 instruments amygdaloïdes  
rudimentaires,  
2 casse-tête,  
3 pierres de jet,  
1 pierre de briquet.

### Acheuléen

#### Dordogne et Gironde

N° 527, 55 pièces, 65 francs.

1 perceur tranchant,  
6 nucléi,  
2 nucléi (pierres de jet),  
8 éclats et lames de débitage,  
3 couteaux,  
9 racloirs;  
2 racloirs doubles,  
2 racloirs doubles (pointes  
moustériennes),  
4 disques,  
1 ébauche d'instrument amygdaloïde,  
13 instruments amygdaloïdes.



**N° 526, 40 pièces, 50 frs.**

3 grands nucléi,  
2 nuclei (pierres de jet),  
5 éclats et lames de débitage,  
3 couteaux,  
6 racloirs,  
3 racloirs grattoirs,  
3 racloirs doubles (pointes  
moustériennes),  
1 perceur (pointe brisée),  
2 disques,  
12 instruments amygdaloïdes.

**Le Grand Pressigny****N° 529, 17 pièces, 50 francs.**

4 racloirs,  
1 racloir amygdaloïde,  
2 racloirs à encoche,  
1 grattoir,  
1 grande pointe,  
1 instrument amygdaloïde tri-  
angulaire,  
7 instruments amygdaloïdes.

**Paléolithique Troglodytique****Moustérien****Le Moustier.** *Dordogne.***N° 594, 20 pièces, 50 francs.**

1 nucléus,  
1 pierre de jet,  
7 racloirs,  
3 grattoirs,  
6 pointes,  
2 instruments amygdaloïdes.

**Acheuléen supérieur****La Micoque** *Dordogne***N° 247, 21 pièces, 25 francs.**

1 nucleus,  
4 éclats de débitage,  
5 racloirs,  
2 racloirs à encoche,  
4 grattoirs,  
3 pointes,  
1 ébauche d'instrument amygd.  
1 instrument amygdaloïde (pointe  
brisée).

**N° 248, 20 pièces, 20 francs.**

3 lames et éclats de débitage,  
3 lames utilisées,  
2 racloirs,  
1 racloir à encoche,  
3 grattoirs,  
1 grattoir à encoche,  
1 perceur,  
1 pointe,  
1 ébauche d'instrument amygd.  
4 petits instruments amygd.

**N° 572, 14 pièces, 30 francs.**

1 nucléus,  
1 disque,  
5 racloirs,  
2 grattoirs,  
5 pointes.

**Aurignacien Inférieur****Caverne de fond de Forêt***Bay-Bonnet, commune de Forêt, province de Liège*

Caverne ayant montré deux niveaux, un supérieur Magdalénien pauvre et un inférieur riche en instruments de silex, se décomposant en deux séries :

1° Une série à faciès de la Quina (Charente) rapportable au Moustérien supérieur ou à l'Aurignacien inférieur.



2° Une série à facies purement Eolithique, *du même âge* que la série précédente, mais indiquant une alternance de populations dans l'habitat de la Caverne. Cette industrie éolithique constitue donc une transition d'âge paléolithique entre l'Eolithique ancien et le Flénusien ou Néolithique à facies éolithique.

#### Facies de la Quina

N° 312, 27 pièces, 60 francs.

1 percuteur en grès,  
2 nucléi,  
2 pierres de jet,  
2 disques (pierres de jet),  
6 lames et éclats débitage,  
1 couteau,  
4 racloirs,  
2 racloirs à encoche,  
5 grattoirs,  
2 pointes-perçoirs.

Faune déterminée — 20 pièces

Débris de cuisine — 12 pièces

N° 313, 16 pièces, 30 francs.

3 nucléi,  
4 éclats et lames de débitage,  
4 racloirs,  
3 grattoirs,  
2 pointes-perçoirs.

#### Facies Eolithique

N° 314, 22 pièces, 35 francs.

2 nucléi,  
2 pierres de jet,  
5 éclats et lames de débitage,  
1 couteau,  
3 racloirs,  
2 racloirs à encoche,  
5 grattoirs,  
2 pointes-perçoirs.

N° 315, 14 pièces, 20 francs.

2 nucléi,  
1 pierre de jet,  
4 éclats et lames de débitage,  
3 racloirs,  
3 grattoirs,  
1 pointe.

## La Ferrassie

### *Dordogne*

Abri sous roche, récemment découvert, possédant les trois niveaux : Mousterien, Aurignacien inférieur et Aurignacien moyen superposés et richement représentés.

N° 255, 46 pièces, 150 frs.

#### *Niveau inférieur*

1 disque,  
6 racloirs,  
2 pointes.

#### *Niveau moyen*

1 nucléus,  
2 éclats de débitage,  
1 lame racloir,

2 grattoirs,  
1 grattoir Tarté,  
6 pointes.

#### *Niveau supérieur*

10 lames retouchées,  
4 grattoirs,  
3 grattoirs doubles,  
2 grattoirs Tarté,  
1 burin,  
4 pointes.



**Aurignacien supérieur (1)**  
**Solutréen et Magdalénien (1)**

**Néolithique-****Campignyien - Dordogne**

N° 275, 73 pièces, 150 frs.

- 2 percuteurs,
- 3 nucléi à éclats,
- 2 nucléi à lames,
- 2 enclumes,
- 3 retouchoirs,
- 1 tranchoir,
- 3 couteaux,
- 3 racloirs à encoche,
- 8 racloirs,
- 4 pointes racloirs,
- 12 perçoirs,
- 8 grattoirs simples,
- 2 grattoirs nucléiformes,
- 2 grattoirs à pédoncule,
- 2 grattoirs doubles,
- 3 grattoirs à encoche,
- 1 grande pointe,
- 6 pics,
- 4 tranchets.

**Robenhausien***Spiennes*

N° 290, 34 pièces, 70 francs.

- 2 percuteurs,
- 1 percuteur tranchant,
- 2 nucléi,
- 5 lames,
- 3 racloirs,
- 2 racloirs à encoche,
- 1 perçoir,
- 4 grattoirs,
- 1 ciseau,
- 2 tranchets,
- 5 haches taillées,
- 2 débris haches polies,
- 2 petits poignards,
- 2 pics de mineurs.

*St-Symphorien*

N° 278, 82 pièces, 65 francs.

- 1 broyeur,
- 8 percuteurs,
- 4 nucléi à lames,
- 4 nucléi à éclats,
- 10 lames et éclats de débitage,
- 10 racloirs et lames racloirs,
- 6 instruments à pointe et encoche,
- 5 grattoirs,
- 19 ébauches de haches,
- 15 débris de haches polies.

*La Méridaude*

N° 279, 55 pièces, 100 frs.

- 4 nucléi à éclats,
- 3 nucléi à lames,
- 2 pierres de jet,
- 3 percuteurs,
- 1 broyeur,
- 1 tranchoir,
- 5 lames utilisées,
- 7 racloirs,
- 7 pointes racloirs,
- 4 racloirs à encoche,
- 3 pointes perçoirs,
- 5 grattoirs,
- 3 grattoirs à encoche,
- 7 ébauches de haches.

*Dordogne*

N° 282, 78 pièces, 100 frs.

- 4 nucléi à éclats,
- 3 nucléi à lames,
- 3 pierres de jet,
- 3 percuteurs,
- 1 broyeur,
- 2 éclats,
- 5 lames,
- 7 lames utilisées,

(1) Voir Bulletin de Janvier 1909.



8 racloirs,  
1 scie,  
6 pointes racloirs,  
4 lames à encoche,  
6 perçoirs,

9 grattoirs,  
3 grattoirs à manche,  
2 grattoirs à encoche,  
5 ébauches de haches,  
6 haches polies brisées.

**Collections spécialement destinées à faciliter  
l'étude des différentes industries de la préhistoire**

N° 293, 74 pièces, 125 frs.

*Eolithique-Reutélien*

2 racloirs,  
1 racloir à encoche,  
2 grattoirs,  
1 perçoir,  
1 pierre de jet,  
1 tranchoir.

*Maffien*

1 couteau,  
1 racloir.

*Mesvinien*

1 nucléus,  
1 éclat de débitage,  
1 racloir,  
1 grattoir.

*Paléolithique-Chelléen*

1 disque,  
2 instruments amygdaloïdes.

*Acheuléen*

1 racloir,  
2 instruments amygdaloïdes.

*Moustérien*

2 racloirs,  
1 pointe.

*Troglodytique*

1 nucléus à éclats,  
1 nucléus à lames,  
3 pierres de jet,  
4 lames,  
6 grattoirs,  
4 burins,  
1 feuille de laurier,  
1 grande pointe solutréenne  
reconstituée.

*Néolithique*

1 nucléus,  
1 disque,  
1 pierre de jet,  
1 percuteur,  
1 tranchet,  
1 retouchoir,  
1 couteau,

1 enclume,

4 lames,  
3 racloirs,  
1 racloir à encoche,  
4 grattoirs,  
1 ciseau,  
2 perçoirs,  
1 pic de mineur,  
1 hache taillée,  
2 haches polies,  
2 pointes de flèches.

N° 296, 42 pièces, 60 francs.

*Eolithique*

1 racloir,  
1 racloir à encoche,  
1 grattoir,  
1 perçoir,  
1 tranchoir,  
1 couteau,  
1 éclat de débitage utilisé.

*Paléolithique alluvial et de transition*

1 instrument amygdaloïde,  
1 racloir moustérien,  
1 pointe moustérienne,  
*Paléolithique troglodytique*

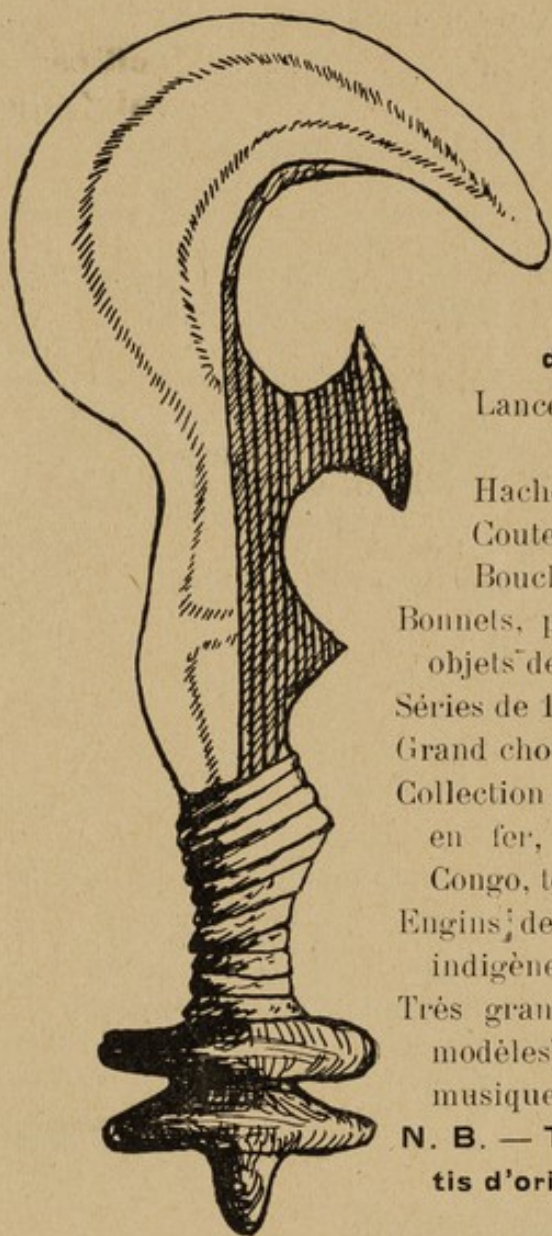
1 nucléus,  
2 pierres de jet,  
1 lame,  
2 lames utilisées,  
5 grattoirs,  
2 burins,  
1 feuille de laurier reconstituée

*Néolithique*

1 nucléus,  
1 disque,  
1 pierre de jet,  
1 percuteur,  
3 lames,  
2 racloirs,  
3 grattoirs,  
1 perçoir,  
1 hache taillée,  
2 haches polies,  
1 pointe de flèche.



## Ethnographie Congolaise



Seule maison s'occupant de l'importation directe de tous les objets ethnographiques de l'Afrique.

### COLLECTION

d'environ 9.000 pièces

Lances, javelots et couteaux,  
depuis 3 fr.  
Haches du Kassai de 20 à 100 fr.  
Couteaux de jet de 10 à 50 fr.  
Boucliers de 10 à 50 fr.

Bonnets, peignes, vanneries, poteries,  
objets de parure, etc.

Séries de 12 fleches, pointes en fer 6 fr

Grand choix de flèches de 1 à 10 fr.

Collection de 250 flèches, toutes pointes  
en fer, des différents districts du  
Congo, toutes pièces de choix 100 fr.

Engins de chasse et de pêche, Etoffes  
indigènes, Poteries et bois sculptés.

Très grand assortiment de pagayes,  
modèles de canots, instruments de  
musique, trompes en ivoire, etc.

**N. B. — Tous les objets sont garantis d'origine.**

VENTE -- ACHAT -- ECHANGE



## Bibliographie

- Edm. de Munck.* — Les Eolithes des Hautes Fagnes du haut plateau de Henri-Chapelle et des environs de Chaudfontaine, 1908 . . . . . fr. 1.00
- Idem.* — Découverte d'Eolithes sous le sable tertiaire (om) de Rocourt lez-Liège, 1908 . . . . . » 1.00
- Idem.* — Les Silex crétacés de la Haute Ardenne belge et les Silex crétacés et les Eolithes du Hoheven prussien, 1908 . . . . . » 1.00
- A. Rutot.* — Annexe au Syllabus du cours de préhistoire, 1909 . . . . . » 0.75
- Idem.* — La poterie à l'époque troglodytique. Deuxième communication, 1908 . . . . . » 1.00
- Idem.* — Une industrie éolithique antérieure à l'Oligocène supérieur ou Aquitainien. Une industrie éolithique contemporaine d'une industrie du paléolithique supérieur. Qu'est-ce qu'un éolithe? Extension en France, en Belgique, en Angleterre et en Allemagne de l'industrie flénusienne, 1909 . . . . . » 1.50
- Idem.* — Voyage à Bruxelles et courses à l'exploitation Helin et à Hornu-Wasmes . . . . . » 0.75
- Idem.* — La fin de la question des Eolithes . . . . . » 1.00
- Idem.* — Essai de comparaison entre le néolithique de Belgique et celui de la Scandinavie . . . . . » 0.75
- Idem.* — Note sur l'âge de la mâchoire humaine de Mauer, suivie d'un essai sur les origines de l'humanité, 1909 . . . . . » 2.00
- M. De Puydt.* — Emplacements d'habitations préhistoriques en Hesbaye (3 planches hors texte) . . . . . » 1.50
- Idem.* — Les emplacements d'habitations protohistoriques de la bruyère de Neerhaeren (2 pl. hors texte) . . . . . » 1.50
- Idem.* — Hache acheuléenne, etc. (fig.) . . . . . » 0.75
- Em. de Munck.* — Les alluvions à Eolithes de la terrasse supérieure de la vallée de la Meuse. . . . . » 0.60
- Idem.* — L'homme tertiaire en Belgique . . . . . » 1.00
- Idem.* — Les Eolithes des Hautes Fagnes de Belgique et d'Allemagne . . . . . » 1.00

## Correspondance

*Brochures reçues.* — Nous remercions vivement nos savants Collègues Messieurs le lieutenant Bourlon, E. Regalia, J. Mingaud, L. Jacquot, A. Rutot, E. de Munck, M. de Puydt, E. Aubin, Pallary, la Société « Les Chercheurs de la Wallonie » et la Société d'Etude des sciences naturelles de Nîmes, pour leurs envois de brochures et bulletins.



## Bibliographie

Les brochures portées au présent catalogue sont expédiées, franco de port, il ne sera donné suite qu'aux demandes accompagnées de leur montant en mandat poste.

|                                                                                                                                                                                                              |          |
|--------------------------------------------------------------------------------------------------------------------------------------------------------------------------------------------------------------|----------|
| A. Rutot. — Sur l'âge des squelettes de mineurs néolithiques d'Obourg et de Sirépy, avec figures, 1907 . . . . .                                                                                             | fr. 1,00 |
| » Moustérien et Aurignacien, 1908 . . . . .                                                                                                                                                                  | » 0,90   |
| » Communications faites au Congrès d'Autun . . . . .                                                                                                                                                         | » 1,25   |
| » Un terrible secret, 1908. . . . .                                                                                                                                                                          | » 1,00   |
| » Quelques observations au sujet de l'action des torrents sur les cailloux . . . . .                                                                                                                         | » 0,90   |
| » Sur la découverte d'un squelette humain au Moustier (Vézère) 1908 . . . . .                                                                                                                                | » 1,00   |
| » Un grave problème. Une industrie humaine datant de l'époque oligocène. Comparaison des outils avec ceux des Tasmaniens actuels, 1903, 64 figures . . . . .                                                 | » 3,50   |
| » La poterie pendant l'époque troglodytique. A propos des pseudo-éolithes de Cromer, 1908 . . . . .                                                                                                          | » 1,00   |
| » Les deux grandes provinces quaternaires de la France, planches . . . . .                                                                                                                                   | » 1,50   |
| » Le cannibalisme à l'époque des cavernes en Belgique . . . . .                                                                                                                                              | » 1,00   |
| » Sur l'âge des dépôts connus sous les noms de sable de Moll, d'argile de la Campine, de cailloux de quartz blanc, d'argile d'Andemé et de sables à facies marin notes <i>om.</i> , 1908, planches . . . . . | » 2,25   |
| E. de Munch. — Découverte d'un gisement de silex éolithiques dans les Hautes-Fagnes de Belgique et d'Allemagne, 1906 . . . . .                                                                               | » 1,00   |
| A. Rutot. — Observations sur le même sujet, épuisé . . . . .                                                                                                                                                 | » 1,00   |
| E. de Munch. — Les éolithes des Hautes-Fagnes de Belgique et d'Allemagne 1907. . . . .                                                                                                                       | » 1,00   |
| E. de Munch. — Les alluvions à éolithes de la terrasse supérieure de la vallée de la Meuse . . . . .                                                                                                         | » 1,00   |
| » Les alluvions à éolithes de la terrasse supérieure de la vallée de l'Ourthe, 1907 . . . . .                                                                                                                | » 1,00   |
| A. Rutot. — La géologie appliquée à la démonstration de l'authenticité des silex taillés paléolithiques de la vallée de la Haine, 1906 . . . . .                                                             | » 1,50   |
| » Matériaux pour servir à la détermination de l'âge des dépôts inférieurs de la terrasse moyenne des vallées du territoire franco-belge, 1907 . . . . .                                                      | » 1,00   |
| » Communications faites au Congrès de Vannes en 1906 . . . . .                                                                                                                                               | » 1,25   |
| » Esquisse d'une classification de l'époque Néolithique en France et en Belgique, 1907. . . . .                                                                                                              | » 1,25   |
| » Sur la découverte de silex utilisés sous les alluvions fluviales de la haute terrasse de 100 mètres de la vallée de la Meuse. Sur l'âge des cavernes de Grimaldi, dites Grottes de Menton, 1907 . . . . .  | » 2,00   |



|                                                                                                                                                                                                                                                                                                |         |
|------------------------------------------------------------------------------------------------------------------------------------------------------------------------------------------------------------------------------------------------------------------------------------------------|---------|
| <i>A. Rutot.</i> — Causeries sur les industries de la pierre avec démonstration scientifique de l'existence de l'industrie éolithique. 1907 . . . . .                                                                                                                                          | » 0,75  |
| » Déchets, rebuts, rejets, malfaçons, faux. 1907 . . . . .                                                                                                                                                                                                                                     | » 0,50  |
| » La fin de la question des Éolithes. 1907 . . . . .                                                                                                                                                                                                                                           | » 1,00  |
| » Un peu de paléontologie. 1907 . . . . .                                                                                                                                                                                                                                                      | » 1,00  |
| » Résumé des connaissances acquises sur la Préhistoire de la Flandre à l'époque de la pierre. 1907 . . . . .                                                                                                                                                                                   | » 1,00  |
| <i>Jean Capart.</i> — Chambre funéraire de la sixième dynastie. 1 vol. in 4° et 5 planches. Prix . . . . .                                                                                                                                                                                     | » 12,50 |
| » L'ART ÉGYPTIEN, choix de documents accompagnés d'indications bibliographiques. Un volume in-8° carré (23 X 17) comprenant 100 planches, avec introduction et tables renseignant la bibliographie des principaux ouvrages où les œuvres sont étudiées, décrites ou commentées. Prix . . . . . | » 10,00 |
| » LES DÉBUTS DE L'ART EN ÉGYPTE. L'ouvrage forme un très beau volume in-8° raisin, comprenant 316 pages et 192 clichés photographiques. Prix . . . . .                                                                                                                                         | » 12,50 |
| » L'ART ET LA PARURE féminine dans l'Égypte ancienne. Un vol. in-8° de 36 pages avec de nombreuses gravures. Prix . . . . .                                                                                                                                                                    | » 3,50  |
| <i>Marcel De Puydt.</i> — Le village des Tombes. 1902 pl. . . . .                                                                                                                                                                                                                              | » 2,20  |
| <i>A. Rutot.</i> — La poterie à l'époque troglodytique, deuxième communication . . . . .                                                                                                                                                                                                       | » 1,00  |

### Petites collections de Préhistorique.

#### Éolithique-Tertiaire

##### Oligocène moyen

*Fagnien Hautes Fagnes*

Tableaux de 9 pièces, 10 frs.

#### Éolithique-Quaternaire

*Reutélien*

Tableaux de 10 pièces, 10 frs.

*Mafflien*

Tableaux de 9 pièces, 10 frs.

» 10 lames, 5 frs.

*Mesvinien*

Tableaux de 13 pièces, 7 frs.

» 10 » 5 frs.

Pour les petites collections il ne sera répondu qu'aux demandes accompagnées du montant et des frais d'envoi en mandat poste.

#### Paléolithique

##### troglodytique

*Moustérien du Moustier*

Tableaux de 8 pièces, 4 frs.

*Aurignacien moyen*

Tableaux de 11 pièces, 6 frs.

*Aurignacien supérieur*

Tableaux de 12 pièces, 5 frs.

*Solutréen*

Tableaux de 14 à 16 pièces.

5, 6 et 7 francs.

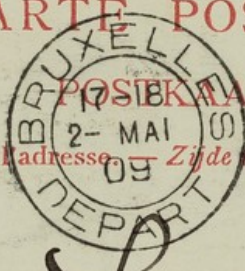
*Magdalénien*

Tableaux de 15 pièces, 6 frs.

» 13 - » 5 frs.



CARTE POSTALE



(Côté réservé à l'adresse — Zijde voor het adres alleen.)



M  
Nom et adresse  
de l'expéditeur.  
(1)

Naam en adres  
van den afzender.

(1) Indication facultative de l'expéditeur.  
(2) Indication facultative de l'heure de l'expédition.

Messieurs Spwoorth & Co  
Antiquaires  
Newman Street  
~~St. John's Lane~~ Co.  
7.15 AM  
~~London~~  
London

(2) Indication facultative de l'heure de l'expédition. — Dat opschrift mag doorgedaald worden.



Messieurs L'apothicair & Co.

J'ai eu récemment quelques flacons  
de Troche provenant du Congo, ces fruits  
sont toujours rares. J'en aurai à la fin  
la Scléranie des poignards indigènes que  
les anciens médecins savaient porter  
ce sont des fruits en bois sculptés (Carved Wood)  
Je tiendrais ces objets à votre disposition et  
dans l'attente de votre réponse je vous prie  
d'agréer, Messieurs, mes respectueuses  
salutations.

215709

L. Exsteen  
De Voor Lozen



Translation.

60, Newman Street, W.

29th April, 1909.

Dear Sir,

Many thanks for the "Bulletin  
Periodique du Comptoir Ethnographique de  
Belgique", which you have kindly sent me.

When I visited you in Brussels some  
months ago to purchase some fetishes, you  
promised to let me know when you had another  
supply in from the Congo. I shall be  
coming to Brussels about the end of May,  
and if you have any objects of interest  
in the way of fetishes or connected with  
native medicine-men, kindly let me know, and  
I will call upon you.

With thanks,

I am,

Faithfully yours,

(signed) G. EPWORTH & CO.

M. le Docteur Exsteens,

21, rue de Luxem,

Brussels.



Newman St.

le 4 mars 1912.

Monsieur,

Nous avons reçu votre honorée du 25 dernier,  
et nous remarquons que vous esperez être à Londres  
pendant cette semaine.

Nous n'allons pas à Londres que pour des ren-  
dez-vous, et nous vous serons très obligés si vous  
voulez avoir l'obligeance de nous écrire quelques  
jours d'avance, donnant l'heure pour un rendez-vous,  
ppur que nous puissions vous rencontrer.

Veillez agréer, Monsieur, nos salutations très  
distinguées.

E. & Co.

M. Louis Exsteens,  
21 Rue de Loxum,  
Bruxelles.



To be translated French.

Newman Street.

21st October, 1908.

Dear Sir,

Referring to our purchase from you of a Congo fetish last month, we hope you will bear in mind to advise of any others of the kind you may have for sale, also medicine men's dresses, masks and instruments used by native witch doctors from the district of the Congo. We shall be pleased to hear from you any time when you have these articles to dispose of.

Faithfully yours,

(Signed) Spworth & Co.,

Mr Louis Exsteens,

21, Rue de Loxum,

Brussels.



Exsteens