

Tables to accompany the reports on sanitary statistics of the Austro-Hungarian Empire

Publication/Creation

1905-1908

Persistent URL

<https://wellcomecollection.org/works/hvuunye>

License and attribution

You have permission to make copies of this work under a Creative Commons, Attribution, Non-commercial license.

Non-commercial use includes private study, academic research, teaching, and other activities that are not primarily intended for, or directed towards, commercial advantage or private monetary compensation. See the Legal Code for further information.

Image source should be attributed as specified in the full catalogue record. If no source is given the image should be attributed to Wellcome Collection.

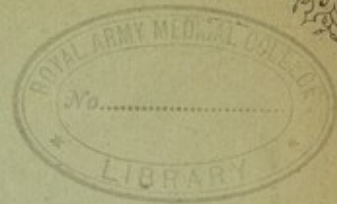


Wellcome Collection
183 Euston Road
London NW1 2BE UK
T +44 (0)20 7611 8722
E library@wellcomecollection.org
<https://wellcomecollection.org>

RAMC 2063/30

B
42.7 -

ANHANG



ZUM

SANITÄTSSTATISTISCHEN BERICHT

DES

K. U. K. ÖSTERREICHISCH-UNGARISCHEN HEERES

FÜR DAS JAHR 1905.

ALS BEITRAG ZUR

INTERNATIONALEN MILITÄRSANITÄTSSTATISTIK.

ÜBER ANORDNUNG DES K. UND K. REICHSKRIEGSMINISTERIUMS BEARBEITET UND HERAUSGEGEBEN
VON DER III. SEKTION DES K. UND K. TECHNISCHEN MILITÄRKOMITEE.

WIEN.

DRUCK DER KAISERLICH-KÖNIGLICHEN HOF- UND STAATSDRUCKEREI.
1906.

ANHANG

ZUM

SANITÄTSSTATISTISCHEN BERICHT

DES

K. U. K. ÖSTERREICHISCH-UNGARISCHEN HEERES

FÜR DAS JAHR 1905.

ALS BEITRAG ZUR

INTERNATIONALEN MILITÄRSANITÄTSSTATISTIK.

ÜBER ANORDNUNG DES K. UND K. REICHSKRIEGSMINISTERIUMS BEARBEITET UND HERAUSGEGEBEN
VON DER III. SEKTION DES K. UND K. TECHNISCHEN MILITÄRKOMITEE.

Inhalt.

	Seite
Vorbemerkung	1
Tabelle I. Krankenbewegung bei der Mannschaft des k. und k. Heeres nach Armeekorps (Militärterritorialkommanden). Absolute Zahlen	3
Tabelle II. Krankenbewegung bei der Mannschaft des k. und k. Heeres nach Armeekorps (Militärterritorialkommanden). Verhältniszahlen zu Tabelle I	4
Tabelle III. Krankenbewegung bei der Mannschaft des k. und k. Heeres nach Truppengattungen (Heeresanstalten)	5
Tabelle IV. Krankenbewegung bei der Mannschaft des k. und k. Heeres nach Monaten	6
Tabelle V. Krankenbewegung bei der Mannschaft des k. und k. Heeres in den Garnisonsorten mit einer durchschnittlichen Kopfstärke von mehr als 1.000 Mann. Verhältniszahlen	7
Tabelle VI. Krankenbewegung bei der Mannschaft des k. und k. Heeres nach den wichtigsten Krankheiten : Absolute Zahlen Verhältniszahlen	8 9
Tabelle VII. Zugang der wichtigsten Krankheiten bei der Mannschaft des k. und k. Heeres nach Truppengattungen (Heeresanstalten). Verhältniszahlen	10
Tabelle VIII. Zugang der wichtigsten Krankheiten bei der Mannschaft des k. und k. Heeres nach Monaten. Absolute Zahlen	11
Tabelle IX. Die Todesfälle im Mannschaftspräsenzstande des k. und k. Heeres nach der Charge, dem Dienst- und Lebensalter	12

W I E N.

DRUCK DER KAISERLICH-KÖNIGLICHEN HOF- UND STAATSDRUCKEREI.

1906.

ANHANG

STATISTISCHER BERICHT

FÜR DAS JAHR 1905

VON

DR. K. A. VON

INTERNATIONALEN MILITÄRSTATISTIK

UND A. VON

Inhalt

I. Einleitung	1
II. Die militärische Organisation	2
III. Die militärische Ausrüstung	3
IV. Die militärische Ausbildung	4
V. Die militärische Verwaltung	5
VI. Die militärische Medizin	6
VII. Die militärische Kunst	7
VIII. Die militärische Wissenschaft	8
IX. Die militärische Literatur	9
X. Die militärische Kunst	10
XI. Die militärische Wissenschaft	11
XII. Die militärische Literatur	12
XIII. Die militärische Kunst	13
XIV. Die militärische Wissenschaft	14
XV. Die militärische Literatur	15
XVI. Die militärische Kunst	16
XVII. Die militärische Wissenschaft	17
XVIII. Die militärische Literatur	18
XIX. Die militärische Kunst	19
XX. Die militärische Wissenschaft	20
XXI. Die militärische Literatur	21
XXII. Die militärische Kunst	22
XXIII. Die militärische Wissenschaft	23
XXIV. Die militärische Literatur	24
XXV. Die militärische Kunst	25
XXVI. Die militärische Wissenschaft	26
XXVII. Die militärische Literatur	27
XXVIII. Die militärische Kunst	28
XXIX. Die militärische Wissenschaft	29
XXX. Die militärische Literatur	30

WIE

DRUCK DER KÖNIGLICHEN VERLAGS-ANSTALT

1905

Vorbemerkung.

Sämtliche Angaben beziehen sich lediglich auf die Mannschaft des k. u. k. Heeres einschließlich der bosnisch-hercegovinischen Truppen. Offiziere und Militärbeamte sind nicht berücksichtigt.

Die Einrückung der Rekruten zur aktiven Dienstleistung fand in den im Reichsrat vertretenen Königreichen und Ländern, dann im Okkupationsgebiete im Jahre 1905 im Monate Oktober statt, während in den Ländern der ungarischen Krone eine regelmäßige Einstellung nicht erfolgte.

Die Einberufung der Reservisten zu den großen Übungen mit gemischten Waffen fand in den Monaten August und September statt.

Die Tabellen enthalten nur jene Erkrankungen und Todesfälle, welche bei der zur „Kopfstärke“ der Truppen und Anstalten zählenden Mannschaft vorgekommen sind. Erkrankungen und Todesfälle von außerhalb dieser „Kopfstärke“ stehenden Personen, also von Isolierten, kurz Beurlaubten u. dgl. sind nicht aufgenommen.

In den Tabellen II und VI wurde in der letzten Vertikalrubrik die auf jeden Mann durchschnittlich entfallende Zahl an Krankentagen nicht auf den Krankenabgang, sondern auf den Gesamtkrankenstand, das ist auf die Summe des Abganges, mehr den am Jahresschlusse in ärztlicher Behandlung Verbleibenden, bezogen.

Die Daten der in der Tabelle IV leergelassenen Rubriken lassen sich auf Grund des neunormierten sanitätsstatistischen Urmateriales nicht mehr erbringen.

In den Tabellen VI, VII und VIII, woselbst die Krankbewegung (der Zugang) nach den einzelnen Krankheitsformen der internationalen nosologischen Tabelle zur Darstellung gelangt, konnten wegen Nichtübereinstimmung dieser Tabelle mit dem für das k. u. k. Heer vorgeschriebenen Morbiditätsschema die Daten für die Positionen 1, 9 und 14 gar nicht, für die Positionen 2 und 31 nicht gleichwertig erbracht werden. Der Position 2, Bronchitis acuta, ist noch Pneumonia catarrhalis sive lobularis beigezählt, wogegen die Position 31, Morbi cordis, sich nur auf Peri-, Myo- und Endocarditis, dann auf Vitium cordis organicum erstreckt. Die Position 22, Syphilis, umfaßt das Ulcus durum und die Syphilis universalis.

Die Tabelle X der Commission internationale pour l'unification de la statistique sanitaire des armées réunie à Madrid, avril 1903 kann mangels Vorhandenseins des bezüglichen Erhebungsmateriales nicht gebracht werden.

Im Folgenden wird die Nebeneinanderstellung der internationalen nosologischen Tafel mit den korrespondierenden Positionen des eigenen Morbiditätsschemas gegeben.

Nummer der internationalen Nomenklatur	Nummer des eigenen Morbiditätsschemas	Bezeichnung im eigenen Morbiditätsschema
1	Nicht speziell ausgewiesen.	
2	49	Akuter Bronchialkatarrh.
3	3	Asiatische Cholera.
4	4	Einheimische Cholera.
5	11	Diphtherie und Krupp.
6	5	Ruhr.
7	9	Rotlauf.
8	14	Wechselfieber.
9	Nicht speziell ausgewiesen.	
10	18	Harnröhrentripper.
11	65	Eingeweidevorlagerung.
12	10	Influenza.
13	25	Hitzschlag und Sonnenstich.
14	Nicht speziell ausgewiesen.	
15	8	Masern.
16	12	Ohrspeicheldrüsen-Entzündung.

Nummer der internationalen Nomenklatur	Nummer des eigenen Morbidity- schemas	Bezeichnung im eigenen Morbidityschema
17	52	Brustfellentzündung.
18	51	Kruppöse Lungenentzündung.
19	75	Gelenkrheumatismus.
20	7	Scharlach.
21	23	Skorbut.
	20	Harter Schanker.
22	21	Allgemeine Syphilis.
23	17	Trachom.
24	15	Lungentuberkulose.
25	16	Tuberkulose der Drüsen etc.
26	1	Darmtyphus.
27	2	Flecktyphus.
28	19	Weicher Schanker.
29	6	Blattern.
	42	Krankheiten des äußeren Ohres und des Trommelfelles.
	43	Katarrhalische Mittelohrentzündung.
30	44	Eiterige Mittelohrentzündung.
	45	Durchlöcherung des Trommelfelles.
	46	Herabsetzung der Hörschärfe.
31	55	Entzündung des Herzbeutels, des Herzmuskels und der inneren Herzauskleidung.
	56	Herzklappenfehler.
	84	Fingerwurm.
	85	Entzündung des Unterhautbindegewebes.
	86	Abszesse etc.
32	87	Wunddruck der Füße, Aufritt.
	88	Schweißfüße.
	89	Akute Hautausschläge.
	90	Chronische Hautausschläge.
	91	Krätze.
	92	Sonstige Krankheiten der äußeren Bedeckungen.
33	30	Geistesstörung.
	32	Krankheiten der Lider und Tränenorgane.
	33	Bindehautkatarrh.
	34	Entzündung der Hornhaut.
34	35	Narben, Trübungen, Formveränderungen der Hornhaut.
	36	Herabsetzung der Sehschärfe.
	37	Kurzsichtigkeit.
	38	Übersichtigkeit, Anomalien der Akkommodation.
	39	Schielen, Lähmungen der Augenmuskeln.
	40	Nachtnebel.
	41	Sonstige Krankheiten des Auges.
	67	Nierenentzündung, Nierenbeckenentzündung.
	68	Blasenkatarrh.
	69	Nächtliches Bettnässen, Harnträufeln.
35	70	Eicheltripper, spitze Feigwarzen.
	71	Hoden- und Nebenhodenentzündung.
	72	Wasserbruch etc.
	73	Verengerung der Vorhaut.
	74	Sonstige Krankheiten der Harn- und Geschlechtsorgane.

Tabelle I.

Krankenbewegung bei der Mannschaft des k. und k. Heeres nach Armeekorps (Militärterritorialkommanden).

Absolute Zahlen.

Armeekorps (Militärterritorialkommanden)	Durchschnittliche Kopf- stärke	Krankenzugang, und zwar:			Krankenabgang, und zwar:				Summe der Kranken- tage
		Revier- kranke	Lazarett- kranke	zu- sammen	als dienst- tauglich (ge- nesen)	durch Tod 1)	auf andere Art	zu- sammen	
1. Korps Krakau	21.997	8.167	8.516	16.683	14.008	38	2.588	16.634	303.315
2. „ Wien	36.630	14.338	10.213	24.551	20.687	114	3.912	24.713	427.842
3. „ Graz	18.742	10.506	6.562	17.068	14.620	50	2.379	17.049	261.012
4. „ Budapest	19.186	7.840	6.185	14.025	12.257	54	1.729	14.040	288.064
5. „ Pozsony	17.592	6.433	5.949	12.382	11.371	21	1.131	12.523	232.234
6. „ Kassa	14.632	4.077	4.764	8.841	7.829	40	1.122	8.991	168.209
7. „ Temesvár	14.942	5.281	5.569	10.850	9.310	26	1.471	10.807	197.368
8. „ Prag	14.640	6.340	4.604	10.944	9.085	31	1.884	11.000	166.425
9. „ Josefstadt	14.633	5.994	4.618	10.612	8.918	32	1.665	10.615	181.340
10. „ Przemyśl	21.412	8.027	8.502	16.529	13.711	58	2.772	16.541	281.414
11. „ Lemberg	23.553	6.675	8.305	14.980	13.115	77	1.904	15.096	321.899
12. „ Nagyszeben	14.597	7.199	5.039	12.238	11.145	43	1.220	12.408	195.109
13. „ Agram	13.134	5.348	3.494	8.842	8.049	36	825	8.910	164.119
14. „ Innsbruck	14.691	8.170	5.315	13.485	11.721	37	1.728	13.489	185.951
15. „ Sarajevo	18.172	8.528	6.625	15.153	14.097	53	1.178	15.328	259.452
Militärkommando Zara	5.005	1.474	1.872	3.346	2.952	11	390	3.353	62.512
Zusammen...	283.558	114.397	96.132	210.529	182.878	721	27.898	211.497	3.696.265

1) Beim Krankenabgange durch Tod sind die Selbstmorde und Verunglückungen mit tödlichem Ausgange nicht einbezogen.

2) Einschließlich der vom Vorjahre krank Verbliebenen und im Berichtsjahre Abgegangenen.

Tabelle II.

Krankenbewegung bei der Mannschaft des k. und k. Heeres nach Armeekorps (Militärterritorialkommanden).

Verhältniszahlen zu Tabelle I.

Armeekorps (Militärterritorialkommanden)	In ‰ der durchschnittlichen Kopfstärke betrug der			In ‰ des Krankenabganges betrug der Abgang			Auf jeden Mann	
	Kranken- zugang überhaupt	Zugang an Lazarett- kranken	Abgang durch Tod	als dienst- tauglich (genesen)	durch Tod ²⁾	auf andere Art	der durch- schnitt- lichen Kopfstärke	des Gesamt- kranken- standes
							entfielen Krankentage	
1. Korps Krakau	758.4	387.1	1.73	842.1	2.28	155.6	13.8	17.6
2. „ Wien	670.2	278.8	3.11	837.1	4.61	158.2	11.7	16.7
3. „ Graz	910.7	350.1	2.67	857.5	2.93	139.5	13.9	14.9
4. „ Budapest	731.0	322.4	2.81	873.0	3.84	123.1	15.0	19.6
5. „ Pozsony	703.8	338.1	1.20	908.0	1.69	90.3	13.2	18.0
6. „ Kassa	604.2	325.6	2.73	870.7	4.45	124.8	11.5	18.1
7. „ Temesvár	726.1	372.7	1.74	861.5	2.40	136.1	13.2	17.5
8. „ Prag	747.5	314.5	2.12	825.9	2.80	171.3	11.3	14.7
9. „ Josefstadt	725.2	315.6	2.20	840.1	3.01	156.8	12.4	16.5
10. „ Przemyśl	771.9	397.0	2.71	829.0	3.50	167.5	13.1	16.4
11. „ Lemberg	636.0	352.6	3.27	868.8	5.10	126.1	13.6	20.3
12. „ Nagyszeben	838.4	345.2	2.94	898.2	3.46	98.3	13.3	15.3
13. „ Agram	673.2	266.0	2.74	903.3	4.04	92.6	12.5	17.9
14. „ Innsbruck	917.9	361.8	2.62	869.1	2.74	128.1	12.6	13.4
15. „ Sarajevo	833.8	364.6	2.91	919.7	3.46	76.8	14.3	16.5
Militärkommando Zara	668.5	374.0	2.20	880.4	3.28	116.3	12.5	18.0
Durchschnitt für das k. und k. Heer ¹⁾	742.4	339.0	2.54	864.7	3.40	131.9	13.0	16.9

¹⁾ Einschließlich der bosnisch-hercegovinischen Truppen.²⁾ Beim Krankenabgange durch Tod sind die Selbstmorde und Verunglückungen mit tödlichem Ausgange nicht einbezogen.

Tabelle III.

Krankensbewegung bei der Mannschaft des k. und k. Heeres nach Truppengattungen (Heeresanstalten).

Truppengattungen (Heeresanstalten)	Absolute Zahlen						Verhältniszahlen				
	Durchschnittliche Kopfstärke	Krankenzugang		Krankenabgang			In ‰ der durchschnittlichen Kopfstärke betrug der			In ‰ des Krankenabganges betrug der	
		überhaupt	darunter Lazarettkranke	überhaupt	darunter		Krankenzugang überhaupt	Zugang an Lazarettkranken	Abgang durch Tod	als diensttauglich (genesen)	durch Tod
					als diensttauglich (genesen)	durch Tod					
Infanterie	153.521	112.624	52.358	113.118	96.803	353	733.6	341.0	2.30	855.7	3.12
Jägertruppe	14.991	12.958	4.939	13.033	11.371	31	864.4	329.4	2.07	872.5	2.37
Kavallerie	42.317	27.068	12.825	27.333	24.100	114	639.6	303.0	2.69	881.7	4.17
Feldartillerie	25.304	22.552	9.077	22.647	19.927	68	891.2	358.7	2.69	879.9	3.00
Festungsartillerie	7.675	6.077	3.177	6.039	5.171	14	791.8	413.9	1.82	856.2	2.32
Technische Artillerie	1.900	938	474	945	829	3	493.7	249.5	1.58	877.2	3.17
Pioniertruppe und Pionierzeugdepot	7.766	6.055	2.288	6.057	5.257	17	779.7	294.6	2.19	867.9	2.80
Eisenbahn- und Telegraphenregiment	1.541	895	243	916	862	5	580.8	157.7	3.24	941.0	5.46
Traintruppe und Trainzeugdepot	6.188	4.604	2.143	4.629	4.109	17	744.0	346.3	2.78	887.7	3.67
Sanitätstruppe und Garnisonsspitäler ..	3.650	2.442	1.500	2.464	2.097	13	669.0	410.9	3.56	851.0	5.27
Sonstige Heeresanstalten	12.308	9.209	4.641	9.196	8.327	39	748.2	377.1	3.17	905.5	4.24
Bosnisch-hercegovinische Truppen	6.397	5.107	2.467	5.120	4.025	47	798.3	385.6	7.35	786.1	9.18

Tabelle IV.

Krankenzugang bei der Mannschaft des k. und k. Heeres nach Monaten.

M o n a t e	Absolute Zahlen						Verhältniszahlen				
	Durchschnittliche Kopfstärke	Krankenzugang		Krankenabgang			In ‰ der durchschnittlichen Kopfstärke betrug der			In ‰ des Krankenabganges betrug der Abgang	
		überhaupt	darunter Lazarettkranke	überhaupt	darunter		Krankenzugang überhaupt	Zugang an Lazarettkranken	Abgang durch Tod	als diensttauglich (genesen)	durch Tod
					als diensttauglich (genesen)	durch Tod					
Jänner	278.241	23.545	9.619			52	84.6	34.6	0.18		
Februar	279.995	19.253	7.706			70	68.7	27.5	0.25		
März	281.428	18.803	7.952			93	66.8	28.2	0.23		
April	293.688	16.531	7.516			97	56.3	25.6	0.33		
Mai	322.754	18.522	8.543			67	57.4	26.4	0.21		
Juni	292.398	15.945	7.059			59	54.6	24.1	0.20		
Juli	277.763	16.860	7.339			50	60.6	26.4	0.18		
August	301.957	15.756	8.182			41	52.2	27.1	0.13		
September	254.130	11.710	5.771			39	46.1	22.7	0.15		
Oktober	267.229	18.534	10.033			49	69.3	37.5	0.18		
November	283.485	18.875	9.016			48	66.6	31.8	0.17		
Dezember	269.632	16.195	7.396			56	60.0	27.4	0.21		

Tabelle V.

Krankensbewegung bei der Mannschaft des k. und k. Heeres in den Garnisonsorten mit einer durchschnittlichen Kopfstärke von mehr als 1.000 Mann.

Verhältniszahlen.

Garnisonsorte ¹⁾	Durchschnittliche Kopfstärke	In ‰ der durchschnittlichen Kopfstärke betrug der			Garnisonsorte ¹⁾	Durchschnittliche Kopfstärke	In ‰ der durchschnittlichen Kopfstärke betrug der		
		Kranken-zugang über-haupt	Zugang an Lazarett-kranken	Abgang durch Tod			Kranken-zugang über-haupt	Zugang an Lazarett-kranken	Abgang durch Tod
Krakau	9.581	833.1	505.1	1.99	Fehértemplom	1.823	619.0	331.8	0.76
Olmütz	3.910	699.7	314.3	2.04	Nagy-Várad	2.481	666.6	377.7	2.82
Tarnów	2.122	466.0	212.0	0.94	Szeged	1.578	982.2	382.7	3.80
Teschen	1.031	961.2	459.7	0.97	Prag	7.799	776.1	287.8	1.92
Troppau	1.503	810.4	232.8	0.66	Budweis	1.576	638.3	280.4	2.54
Wien	19.744	644.9	285.3	3.44	Pilsen	1.609	593.5	287.1	
Bruck an der Leitha ..	1.164	294.7	100.5	2.58	Josefstadt	2.879	531.8	240.3	0.35
Brünn	3.642	808.1	345.1	0.55	Königgrätz	1.852	909.3	396.3	1.62
Iglau	1.121	798.0	254.2	4.16	Reichenberg	1.419	544.7	243.8	0.70
Korneuburg	1.520	582.9	154.6	3.29	Theresienstadt	3.458	780.2	269.8	3.17
Krems	1.550	669.0	255.5		Przemysl	9.555	762.5	424.1	3.35
Stockeran	1.029	572.4	239.0	3.59	Jaroslau	4.924	654.7	279.6	1.42
Wiener-Neustadt	1.878	420.1	154.2	3.73	Rzeszów	1.868	620.4	304.0	2.14
Znaim-Klosterbruck ..	1.439	628.9	202.9	3.17	Lemberg	9.062	528.8	306.6	2.38
Graz	4.403	692.0	327.5	3.40	Czernowitz	2.368	805.7	386.8	1.26
Görz	1.424	1.344.8	246.4	2.10	Kolomea	1.031	666.3	442.3	3.88
Klagenfurt	1.953	808.0	276.5	2.56	Stanislaw	2.518	803.8	397.1	2.78
Laibach	1.964	833.0	265.8	2.03	Tarnopol	1.441	474.0	288.7	3.17
Pola	2.153	1.217.8	544.3	2.78	Nagyszeben	3.352	1.155.4	372.0	2.98
Triest	2.089	1.011.6	531.3	4.31	Besztereze	1.170	638.1	300.8	1.71
Budapest	12.153	804.4	329.3	3.21	Brassó	1.678	631.1	262.2	2.98
Keeskemét	1.071	560.2	267.0	0.98	Gyulafehérvár	2.076	804.4	294.8	3.37
Pécs	1.226	481.3	297.7	2.44	Kolozsvár	1.962	777.8	455.1	3.06
Székesfehérvár	1.050	498.1	207.6	1.90	Maros-Vásárhely	1.130	883.2	400.0	3.54
Pozsony	3.106	866.4	315.5	0.64	Agram	2.589	635.0	279.6	1.93
Esztergom	1.195	826.8	452.7	0.83	Belovar	1.153	542.9	270.6	0.86
Győr	1.665	616.2	341.7	2.40	Esseg	2.078	843.6	244.9	6.73
Komárom	3.787	654.9	348.5	0.79	Karlstadt	1.352	556.2	210.0	1.18
Sopron	2.495	611.6	285.1		Peterwardein	1.528	511.1	221.8	1.31
Szombathely	1.460	550.7	341.1	4.79	Innsbruck	1.485	1.269.3	581.8	2.02
Kassa	3.218	416.7	228.1	3.73	Linz	2.551	942.4	390.1	3.13
Eger	1.071	734.8	411.7	1.87	Salzburg	1.514	776.7	309.8	2.64
Eperjes	1.297	438.7	265.2	3.08	Trient	2.365	719.2	287.9	2.11
Lőse	1.053	469.1	196.6	6.65	Sarajevo	3.197	810.1	352.5	3.44
Losonez	1.570	523.5	180.9	1.27	Bilek	1.101	367.8	178.9	2.72
Miskolcz	2.039	815.1	355.5	2.94	Mostar	2.143	1.192.2	472.7	1.86
Ungvár	1.126	865.0	611.0	0.89	Plevlje	1.375	1.209.4	437.8	3.64
Temesvár	3.762	761.0	424.2	1.06	Trebinje	1.834	683.7	162.5	3.27
Arad	1.923	625.0	265.7	0.52	Zara	763	1.116.7	513.7	2.62
Debrecen	1.535	592.2	286.0	1.95	Castelnuovo	1.166	395.3	237.5	1.71

¹⁾ In den mit fetten Lettern gedruckten Garnisonsorten befindet sich der Amtssitz eines Armeekorps (Militärterritorial-)Kommandos.

Tabelle VI.

Krankensbewegung bei der Mannschafft des k. und k. Heeres nach den wichtigsten Krankheiten.

Absolute Zahlen.

Benennung der Krankheiten der internationalen nosologischen Tabelle	Mit Ende 1904 in Behand- lung ver- blieben	Zugang im Jahre 1905	Summe der Verblie- benen und des Zu- ganges	Abgang im Jahre 1905, und zwar:				Ver- bleiben mit Ende 1905 in Behand- lung	Summe der Kranken- tage im Jahre 1905
				als dienst- tauglich (ge- nesen)	durch Tod	auf andere Art	Summe des Ab- ganges		
1. Alkoholismus acutus, inklusive Delirium tremens ¹⁾									
2. Bronchitis acuta ²⁾	496	25.451	25.947	24.463	15	1.056	25.534	413	297.661
3. Cholera asiatica									
4. Cholera nostras									
5. Diphtheria et Croup	1	13	14	8	1	3	12	2	203
6. Dysenteria		189	189	142	3	42	187	2	5.751
7. Erysipelas	62	420	482	390	3	68	461	21	12.702
8. Febris intermittens	8	436	444	372	1	65	438	6	7.729
9. Febris recurrens ³⁾									
10. Gonorrhoea	697	8.236	8.933	8.158		147	8.305	628	310.493
11. Hernia	20	1.458	1.478	183	1	1.243	1.427	51	23.418
12. Influenza	44	1.641	1.685	1.587	5	86	1.678	7	19.424
13. Insolatio (Hitzschlag, coup de chaleur)		131	131	127	2	1	130	1	832
14. Meningitis cerebrospinalis epidemica ⁴⁾									
15. Morbilli	14	199	213	187	2	17	206	7	5.223
16. Parotitis epidemica	48	712	760	728	1	13	742	18	10.911
17. Pl euritis	129	1.866	1.995	597	47	1.257	1.901	94	72.890
18. Pneumonia crouposa sive lobaris	117	1.307	1.424	619	73	671	1.363	61	45.851
19. Rheumatismus articulorum	295	3.423	3.718	2.597	5	936	3.538	180	104.748
20. Scarlatina	12	66	78	46	4	25	75	3	3.432
21. Scorbutus	2	468	470	417		53	470		14.914
22. Syphilis ⁵⁾	552	5.693	6.245	5.421	1	259	5.681	564	238.116
23. Trachoma	166	1.063	1.229	415		628	1.043	186	48.660
24. Tuberculosis pulmonum	28	423	451	2	136	282	420	31	18.652
25. Tuberculosis ceterorum organorum	30	873	903	112	80	658	850	53	41.198
26. Typhus abdominalis	25	591	616	78	92	374	544	72	28.658
27. Typhus exanthematicus		6	6	1	1		2	4	152
28. Ulcus molle	291	3.102	3.393	3.072		48	3.120	273	111.657
29. Variola		10	10	9		1	10		260
30. Morbi auris	221	4.690	4.911	3.415	4	1.317	4.736	175	109.801
31. Morbi cordis ⁶⁾	18	1.030	1.048	46	15	933	994	54	17.880
32. Morbi cutis	1.758	43.500	45.258	43.282	12	717	44.011	1.247	611.394
33. Morbi mentis	2	205	207	8	1	172	181	26	10.812
34. Morbi oculi	317	8.530	8.847	7.202		1.295	8.497	350	144.539
35. Morbi systemat. urin. et sexual. (exklusive Venerie et Syphilis)	166	3.805	3.971	3.297	19	511	3.827	144	78.524

¹⁾ Wird in dem Sanitätsstatistischen Berichte des k. und k. Heeres nicht speziell ausgewiesen. ²⁾ Mit Einfluß der Pneumonia catarrhalis sive lobularis. ³⁾ Ulcus durum und Syphilis universalis. ⁴⁾ Peri-, Myo- und Endocarditis und Vitium cordis organicum.

Tabelle VI.

Krankensbewegung bei der Mannschaft des k. und k. Heeres nach den wichtigsten Krankheiten.

Verhältniszahlen.

Benennung der Krankheiten der internationalen nosologischen Tabelle	In ‰ der durchschnittlichen Kopfstärke betrug der		In ‰ der Summe des Abganges betrug der Abgang			Auf jeden Fall des Gesamt-krankensstandes ²⁾ entfielen Krankentage
	Zugang	Abgang durch Tod	als diensttauglich (genesen)	durch Tod	auf andere Art	
1. Alkoholismus acutus, inklusive Delirium tremens ¹⁾						
2. Bronchitis acuta ²⁾	89.7	0.05	958.4	0.5	41.1	11.5
3. Cholera asiatica
4. Cholera nostras
5. Diphtheria et Croup	0.0	0.00	666.7	83.5	250.0	14.5
6. Dysenteria	0.6	0.01	759.4	16.0	224.6	30.4
7. Erysipelas	1.5	0.01	846.0	6.5	147.5	26.3
8. Febris intermittens	1.5	0.00	849.2	2.3	148.5	17.4
9. Febris recurrens ¹⁾						
10. Gonorrhoea	29.0	.	982.3	.	17.7	34.7
11. Hernia	5.1	0.00	128.2	0.7	871.1	15.3
12. Influenza	5.8	0.02	945.8	3.0	51.2	11.5
13. Insolatio (Hitzschlag, coup de chaleur)	0.4	0.01	976.9	15.4	7.7	6.3
14. Meningitis cerebrospinalis epidemica ¹⁾						
15. Morbilli	0.7	0.01	907.7	9.7	82.6	24.5
16. Parotitis epidemica	2.5	0.00	981.1	1.4	17.5	14.3
17. Pleuritis	6.6	0.16	314.0	24.7	661.3	36.0
18. Pneumonia crouposa sive lobaris	4.6	0.26	454.1	53.5	492.4	32.2
19. Rheumatismus articulorum	12.1	0.02	734.0	1.4	264.6	28.2
20. Scarlatina	0.2	0.01	613.3	53.3	333.4	44.0
21. Scorbutus	1.6	.	887.2	.	112.8	31.7
22. Syphilis ³⁾	20.1	0.00	954.2	0.2	45.6	38.1
23. Trachoma	3.8	.	397.8	.	602.2	39.6
24. Tuberculosis pulmonum	1.5	0.48	4.8	323.3	671.4	41.3
25. Tuberculosis ceterorum organorum	3.1	0.29	131.8	94.1	774.1	45.6
26. Typhus abdominalis	2.1	0.32	143.4	169.1	687.5	46.5
27. Typhus exanthematicus	0.0	0.00	500.0	500.0	.	25.3
28. Ulcus molle	10.9	.	984.6	.	15.4	33.0
29. Variola	0.0	.	900.0	.	100.0	26.0
30. Morbi auris	16.5	0.01	721.1	0.5	278.1	22.1
31. Morbi cordis ⁴⁾	3.6	0.05	46.3	15.1	938.6	17.0
32. Morbi cutis	153.4	0.04	983.4	0.2	16.1	13.5
33. Morbi mentis	0.7	0.00	44.2	5.5	950.3	52.2
34. Morbi oculi	30.1	.	847.6	.	152.4	16.3
35. Morbi systemat. urin. et sexual. (exklusive Venerie et Syphilis)	13.4	0.07	861.5	4.9	133.6	19.8

¹⁾ Wird in dem Sanitätsstatistischen Bericht des k. und k. Heeres nicht speziell ausgewiesen. ²⁾ Mit Einschluß der Pneumonia catarrhalis sive lobularis. ³⁾ Ulcerum und Syphilis universalis. ⁴⁾ Peri-, Myo- und Endocarditis und Vitium cordis organicum. ⁵⁾ Summe des Abganges, mehr den am Jahreschlusse in Behandlung Verbliebenen. (Vertikalkrubrik 8 und 9 dieser Tabelle).

Tabelle VII.

Zugang der wichtigsten Krankheiten bei der Mannschaft des k. und k. Heeres nach Truppengattungen (Heeresanstalten).

Verhältniszahlen.

Krankheiten der internationalen nosologischen Tabelle	Zugang in ‰ der durchschnittlichen Kopfstärke											
	Infanterie	Jägertruppe	Kavallerie	Feldartillerie	Festungs- artillerie	Technische Artillerie	Pioniertruppe und Pionier- zeugdepot	Eisenbahn- und Telegraphen- regiment	Traintruppe und Train- zeugdepot	Sanitäts- truppe und Garnisons- spitaler	Sonstige Heeresanstalten	Bosnisch-herce- govinische Truppen
1. Alkoholismus acutus, inklusive Delirium tremens ¹⁾												
2. Bronchitis acuta ²⁾	92.9	113.4	49.1	103.8	83.2	46.8	106.7	52.5	98.2	102.2	100.2	146.1
3. Cholera asiatica
4. Cholera nostras
5. Diphtheria et Croup	0.9	0.9	0.0	.	0.1	0.1	.
6. Dysenteria	0.7	0.9	1.2	0.4	0.5	.	1.3	.	0.1	0.3	0.2	.
7. Erysipelas	1.6	0.6	1.3	0.9	1.3	.	1.4	1.3	1.1	2.2	2.5	1.9
8. Febris intermittens	1.9	0.3	0.5	0.4	6.7	.	1.8	.	0.8	0.8	1.4	2.5
9. Febris recurrens ¹⁾												
10. Gonorrhoea	29.4	23.4	23.2	36.5	37.4	24.2	26.4	19.5	25.5	35.9	41.3	16.9
11. Hernia	5.2	4.0	4.4	5.4	4.8	6.3	5.3	1.3	5.6	8.5	4.5	8.1
12. Influenza	5.5	10.7	4.6	5.5	1.2	0.5	8.2	.	5.0	10.9	5.0	15.0
13. Insolatio (Hitzschlag, coup de chaleur)	0.7	1.2	0.0	0.0	0.1	0.2	0.1
14. Meningitis cerebrospinalis epidemica ¹⁾												
15. Morbilli	0.7	1.7	0.3	0.6	0.9	0.5	1.3	0.6	0.8	1.6	0.4	0.4
16. Parotitis epidemica	1.9	1.4	0.3	1.5	1.9	.	0.6	.	1.6	3.3	0.6	45.0
17. Pleuritis	6.7	6.6	5.7	6.1	5.3	5.2	6.8	4.5	4.3	7.9	4.2	18.7
18. Pneumonia crouposa sive lobaris	4.6	3.9	5.5	5.6	3.5	2.1	2.6	1.9	4.3	3.0	3.6	3.7
19. Rheumatismus articulorum	12.2	13.7	10.3	13.0	15.2	10.0	9.6	10.4	7.4	13.7	14.1	10.1
20. Scarlatina	0.2	0.3	0.1	0.1	.	.	0.2	.	0.6	0.3	0.4	0.3
21. Scorbutus	1.4	0.1	2.7	1.2	0.1	1.0	2.4	.	0.9	0.3	3.0	4.8
22. Syphilis ³⁾	19.1	15.4	21.2	23.0	23.4	13.2	23.3	9.8	19.9	19.6	29.8	14.8
23. Trachoma	4.3	2.7	4.6	2.6	0.5	0.5	2.6	.	2.6	2.7	2.2	3.4
24. Tuberculosis pulmonum	1.3	1.1	1.5	1.6	0.8	3.2	1.4	1.3	1.6	3.3	2.3	4.0
25. Tuberculosis ceterorum organorum	2.6	1.9	3.5	3.3	2.3	5.2	3.4	0.6	2.7	4.9	4.0	10.6
26. Typhus abdominalis	2.0	1.1	1.8	2.6	1.7	2.1	6.0	1.3	2.1	3.0	2.2	0.3
27. Typhus exanthematicus	0.0	.	.	.	0.1
28. Ulcus molle	10.4	5.3	10.4	13.3	22.2	11.6	14.8	7.1	10.7	12.3	15.2	4.7
29. Variola	0.9	.	0.0	0.0	.	0.5	0.1
30. Morbi auris	17.8	15.7	12.9	16.3	20.1	11.6	15.4	9.1	14.7	15.1	15.2	19.1
31. Morbi cordis ⁴⁾	3.9	4.5	1.6	3.9	3.5	2.5	5.4	0.6	4.2	7.4	3.1	4.5
32. Morbi cutis	150.9	166.5	168.0	189.7	119.6	70.0	162.0	129.1	147.1	79.7	105.1	145.5
33. Morbi mentis	0.6	0.6	0.7	0.5	0.5	0.5	1.0	0.6	0.5	1.1	2.0	0.8
34. Morbi oculi	29.9	30.2	32.3	31.3	30.6	17.9	25.4	29.2	32.8	30.7	28.4	23.3
35. Morbi systemat. urin. et sexual. (exklusive Venerie et Syphilis)	13.2	12.1	11.7	14.9	18.8	11.0	13.9	19.5	14.7	12.9	16.5	12.5

¹⁾ Wird in dem Sanitätsstatistischen Berichte des k. und k. Heeres nicht speziell ausgewiesen. ²⁾ Mit Einschluß der Pneumonia catarrhalis sive lobularis. ³⁾ Ulcus durum und Syphilis universalis. ⁴⁾ Peri-, Myo- und Endocarditis und Vitium cordis organicum.

Tabelle VIII.

Zugang der wichtigsten Krankheiten bei der Mannschaft des k. und k. Heeres nach Monaten.

Absolute Zahlen.

Krankheiten der internationalen nosologischen Tabelle	Zugang im Monate											
	Jänner	Februar	März	April	Mai	Juni	Juli	August	September	Oktober	November	Dezember
1. Alkoholismus acutus, inklusive Delirium tremens ¹⁾												
2. Bronchitis acuta ²⁾	5.021	3.307	3.054	2.273	2.088	1.524	1.259	1.137	969	1.538	1.598	1.683
3. Cholera asiatica
4. Cholera nostras
5. Diphtheria et Croup	.	1	1	.	1	1	2	1	1	2	.	3
6. Dysenteria	.	.	.	2	.	2	43	29	101	9	2	1
7. Erysipelas	56	34	47	42	47	29	16	19	11	35	56	28
8. Febris intermittens	7	4	10	14	26	28	37	48	116	100	29	17
9. Febris recurrens ¹⁾												
10. Gonorrhoea	774	562	537	493	787	719	834	872	587	856	731	484
11. Hernia	105	99	104	89	146	116	128	72	77	238	172	112
12. Influenza	1.022	428	105	39	16	2	5	3	2	4	6	9
13. Insolatio (Hitzschlag, coup de chaleur)	1	13	79	34	4	.	.	.
14. Meningitis cerebrospinalis epidemica ¹⁾												
15. Morbilli	24	25	42	12	42	19	6	3	4	6	9	7
16. Parotitis epidemica	231	176	92	62	54	22	15	8	14	4	15	19
17. Pleuritis	168	179	208	200	254	201	171	118	81	109	100	77
18. Pneumonia crouposa sive lobaris	232	188	149	194	147	52	46	32	49	86	68	64
19. Rheumatismus articularum	366	397	346	348	393	279	240	182	157	229	243	243
20. Scarlatina	12	18	6	7	4	2	2	.	1	6	6	2
21. Scorbutus	2	2	5	29	129	193	91	13	1	.	3	.
22. Syphilis ³⁾	534	445	408	429	514	480	497	482	454	538	477	435
23. Trachoma	50	52	62	81	157	62	56	115	59	197	61	111
24. Tuberculosis pulmonum	52	58	53	56	36	22	26	20	13	38	28	21
25. Tuberculosis ceterorum organorum	77	100	138	143	118	76	62	27	27	51	26	28
26. Typhus abdominalis	17	14	16	17	33	15	29	83	142	105	92	28
27. Typhus exanthematicus	1	.	5
28. Ulcus molle	295	200	205	201	232	277	263	316	260	338	295	220
29. Variola	1	.	2	1	1	1	.	.	1	1	2	.
30. Morbi auris	575	473	450	383	377	367	363	267	185	516	427	307
31. Morbi cordis ⁴⁾	78	63	56	68	91	71	62	65	42	216	134	84
32. Morbi cutis	4.371	4.034	4.099	3.442	3.862	3.325	3.256	3.289	2.273	2.889	4.599	4.061
33. Morbi mentis	24	18	17	12	16	15	8	8	6	25	26	30
34. Morbi oculi	616	604	748	730	873	675	600	514	432	1.040	903	795
35. Morbi systemat. urin. et sexual. (exklusive Venerie et Syphilis)	343	323	350	257	377	368	346	265	200	348	350	278

¹⁾ Wird in dem Sanitätsstatistischen Berichte des k. und k. Heeres nicht speziell ausgewiesen. ²⁾ Mit Einschluß der Pneumonia catarrhalis sive lobularis. ³⁾ Ulcus durum und Syphilis universalis. ⁴⁾ Peri-, Myo- und Endocarditis und Vitium cordis organicum.

Tabelle IX.

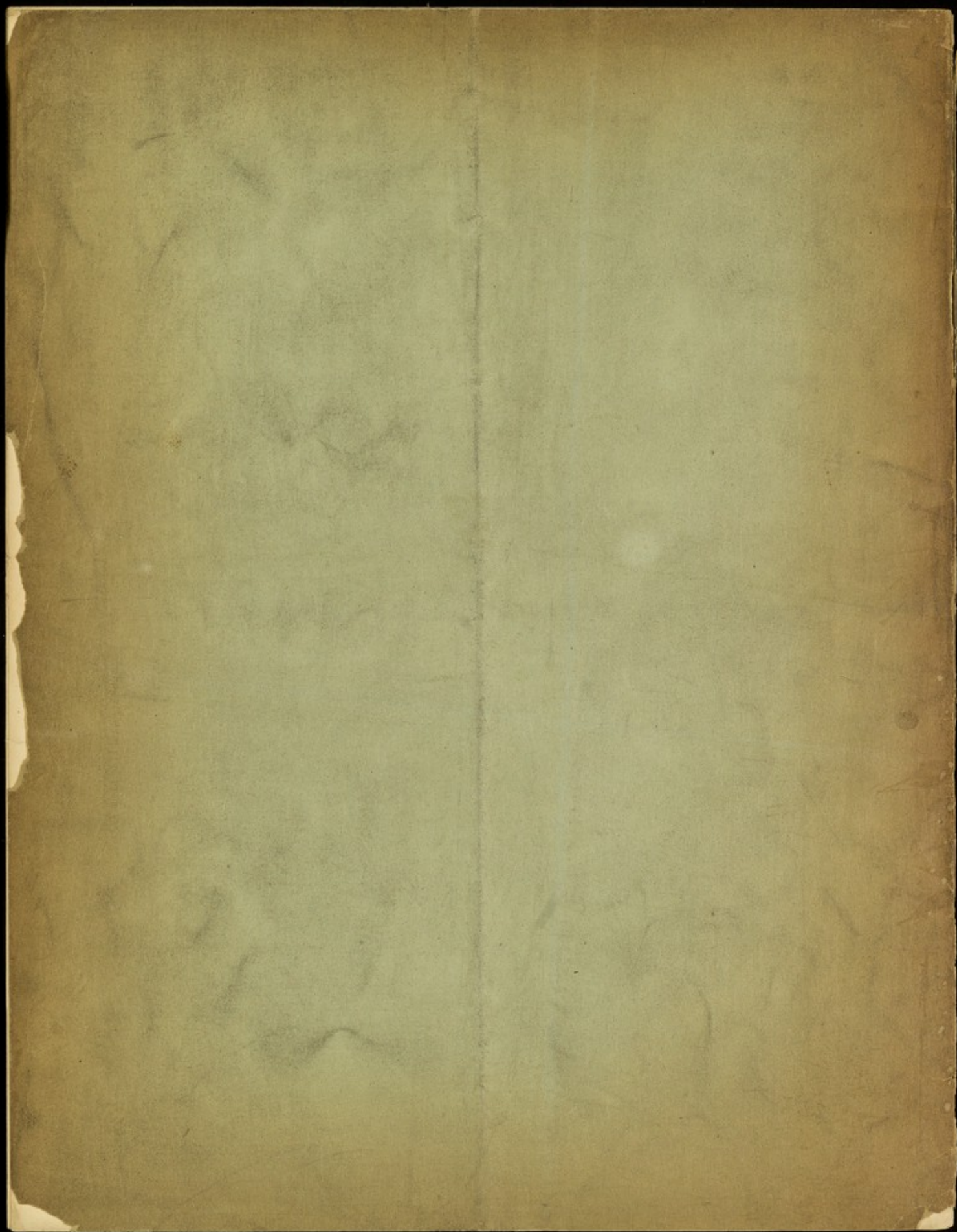
Die Todesfälle im Mannschaftspräsenzstande des k. und k. Heeres nach der Charge, dem Dienst- und Lebensalter.

Ursache der Todesfälle	Gesamtzahl der Todesfälle		Unter den Verstorbenen befanden sich							
	Absolute Zahlen	in ‰ der durchschnittlichen Kopfstärke	Unteroffiziere	Sonstige Mannschaft	Personen des Mannschaftsstandes					
					im			vom		
					1.	2.	3. Dienstjahre und darüber	20. bis zum 25. Lebensjahre	26. bis zum 30. Lebensjahre	31. Lebensjahre und darüber
Infolge von Krankheiten	721	2.54	144	577	255	185	281	653	43	25
Selbstmorde	247	0.87	56	191	100	61	86	231	12	4
Verunglückungen	82	0.29	16	66	19	27	36	77	3	2
Zusammen	1.050	3.70	216	834	374	273	403	961	58	31

Tabelle IX.

Die Todesfälle im Mannschaftspräsenzstande des k. und k. Heeres nach der Charge, dem Dienst- und Lebensalter.

Ordnung der Todesfälle	Gesamtheit der Todesfälle		Todesfälle des Vorbesandes beider Armeen								
	Anzahl der Todesfälle	Procent der Todesfälle	Anzahl der Todesfälle	Procent der Todesfälle	Procent des Mannschaftsvorbesandes						
					1. Infanterie			2. Infanterie			
					1. Klasse	2. Klasse	3. Klasse	1. Klasse	2. Klasse	3. Klasse	
											Gesammt
Infanterie des Vorbesandes	721	2.4	104	107	100	100	100	100	100	100	
Artillerie	247	0.8	37	10	100	100	100	100	100	100	
Ulanen	85	0.3	13	10	100	100	100	100	100	100	
Gesammt	1053	3.5	154	127	100	100	100	100	100	100	



R. a. m. College

Ramc 2063/30

2009

B
487-

ANHANG

ZUM

SANITÄTSSTATISTISCHEN BERICHT

DES

K. U. K. ÖSTERREICHISCH-UNGARISCHEN HEERES

FÜR DAS JAHR 1906.



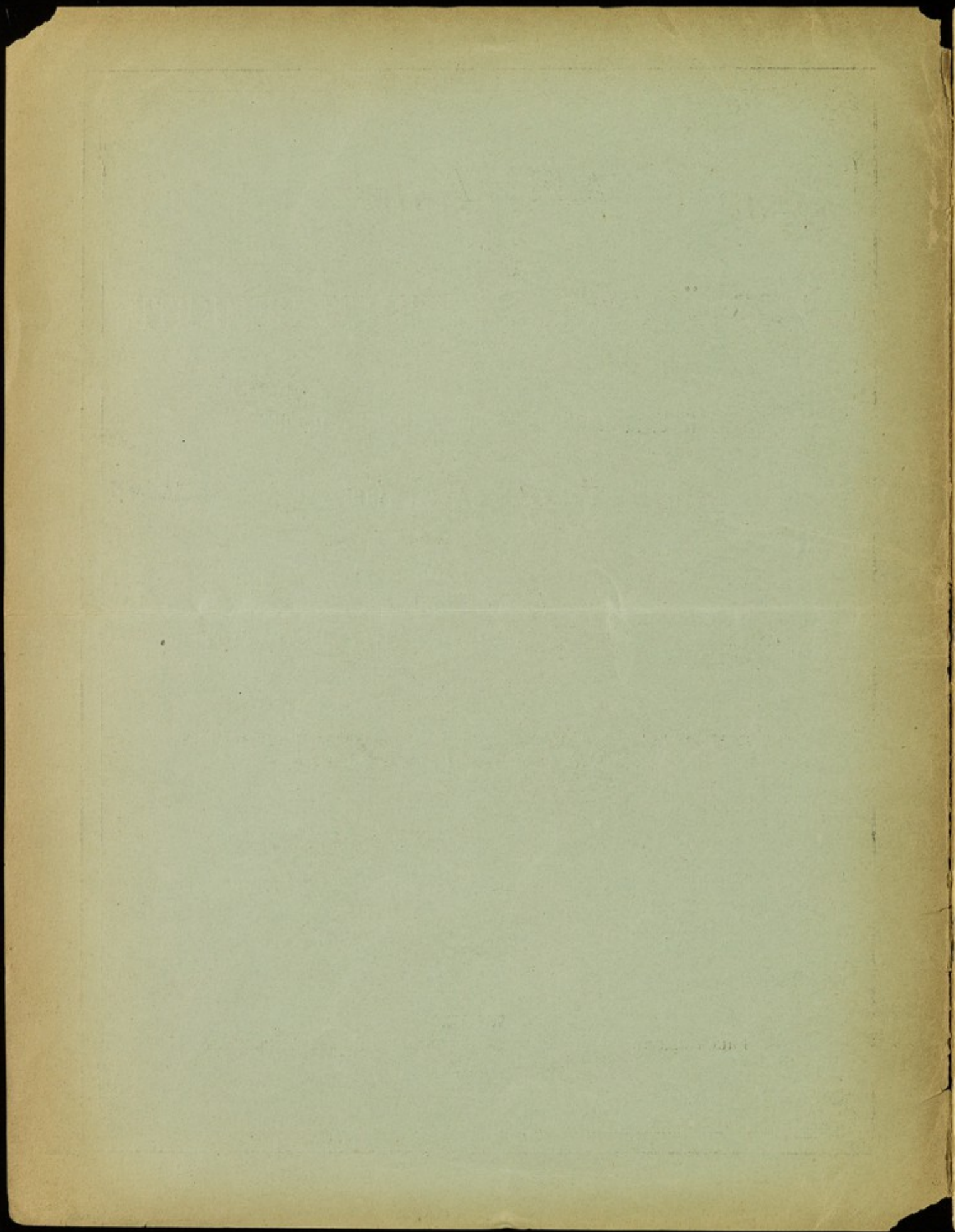
ALS BEITRAG ZUR

INTERNATIONALEN MILITÄRSANITÄTSSTATISTIK.

ÜBER ANORDNUNG DES K. UND K. REICHSKRIEGSMINISTERIUMS BEARBEITET UND HERAUSGEGEBEN
VON DER III. SEKTION DES K. UND K. TECHNISCHEN MILITÄRKOMITEE.

WIEN.

DRUCK DER KAISERLICH-KÖNIGLICHEN HOF- UND STAATSDRUCKEREI.
1907.



ANHANG

ZUM

SANITÄTSSTATISTISCHEN BERICHT

DES

K. U. K. ÖSTERREICHISCH-UNGARISCHEN HEERES

FÜR DAS JAHR 1906.



ALS BEITRAG ZUR

INTERNATIONALEN MILITÄRSANITÄTSSTATISTIK.

ÜBER ANORDNUNG DES K. UND K. REICHSKRIEGSMINISTERIUMS BEARBEITET UND HERAUSGEGEBEN
VON DER III. SEKTION DES K. UND K. TECHNISCHEN MILITÄRKOMITEE.

Inhalt.

	Seite.
Vorbemerkung	1
Tabelle I. Krankenbewegung bei der Mannschaft des k. und k. Heeres nach Armeekorps (Militärterritorialkommanden). Absolute Zahlen	3
Tabelle II. Krankenbewegung bei der Mannschaft des k. und k. Heeres nach Armeekorps (Militärterritorialkommanden). Ver- hältniszahlen zu Tabelle I	4
Tabelle III. Krankenbewegung bei der Mannschaft des k. und k. Heeres nach Truppengattungen (Heeresanstalten)	5
Tabelle IV. Krankenbewegung bei der Mannschaft des k. und k. Heeres nach Monaten	6
Tabelle V. Krankenbewegung bei der Mannschaft des k. und k. Heeres in den Garnisonsorten mit einer durchschnittlichen Kopf- stärke von mehr als 1.000 Mann. Verhältniszahlen	7
Tabelle VI. Krankenbewegung bei der Mannschaft des k. und k. Heeres nach den wichtigsten Krankheiten: Absolute Zahlen	8
Verhältniszahlen	9
Tabelle VII. Zugang der wichtigsten Krankheiten bei der Mannschaft des k. und k. Heeres nach Truppengattungen (Heeres- anstalten). Verhältniszahlen	10
Tabelle VIII. Zugang der wichtigsten Krankheiten bei der Mannschaft des k. und k. Heeres nach Monaten. Absolute Zahlen	11
Tabelle IX. Die Todesfälle im Mannschaftspräsenzstande des k. und k. Heeres nach der Charge, dem Dienst- und Lebensalter . .	12

W I E N.

DRUCK DER KAISERLICH-KÖNIGLICHEN HOF- UND STAATSDRUCKEREI.

1907.

ANHANG

STATISTISCHER BERICHT

DES K. K. OBERBÜRGERMEISTERS VON WIEN

FÜR DAS JAHR 1892



IN VERLAG VON

LEIPZIGER VERLAGS-ANSTALT FÜR VERKEHRSWISSENSCHAFT UND STATISTIK

VERLAGS-ANSTALT FÜR VERKEHRSWISSENSCHAFT UND STATISTIK
LEIPZIG

LEIPZIG

Die vorliegende Arbeit ist eine Fortsetzung der in der ersten Ausgabe des statistischen Berichtes für das Jahr 1891 enthaltenen Angaben über die Statistik der Bevölkerung, der Erwerbsverhältnisse, der Industrie und des Handels. Sie enthält die Ergebnisse der statistischen Erhebungen, die im Laufe des Jahres 1892 durchgeführt wurden. Die Angaben sind in Tabellenform dargestellt und sind nach den verschiedenen statistischen Kategorien geordnet. Die Tabellen sind in der folgenden Weise angeordnet: 1. Bevölkerung, 2. Erwerbsverhältnisse, 3. Industrie, 4. Handel. Die Tabellen sind in der folgenden Weise angeordnet: 1. Bevölkerung, 2. Erwerbsverhältnisse, 3. Industrie, 4. Handel.

WIEN

VERLAGS-ANSTALT FÜR VERKEHRSWISSENSCHAFT UND STATISTIK

1892

Vorbemerkung.

Sämtliche Angaben in den Tabellen beziehen sich nur auf die Mannschaft des k. u. k. Heeres einschließlich der bosnisch-hercegovinischen Truppen. Offiziere und Militärbeamte sind daselbst nicht berücksichtigt.

Die Einrückung der Rekruten zur aktiven Dienstleistung fand in den im Reichsräte vertretenen Königreichen und Ländern, dann im Okkupationsgebiete im Jahre 1906 im Monate Oktober, in den Ländern der ungarischen Krone in den Monaten Mai und Oktober statt.

Die Einberufung der Reservisten zu den großen Übungen mit gemischten Waffen fand in den Monaten August und September statt.

Die Tabellen enthalten nur jene Erkrankungen und Todesfälle, welche bei der zur „Kopfstärke“ der Truppen und Anstalten zählenden Mannschaft vorgekommen sind. Erkrankungen und Todesfälle von außerhalb dieser „Kopfstärke“ stehenden Personen, also von Isolierten, kurz Beurlaubten u. dgl. sind darin nicht aufgenommen.

In den Tabellen II und VI wurde in der letzten Vertikalrubrik die auf jeden Mann durchschnittlich entfallende Zahl an Krankentagen nicht auf den Krankenabgang, sondern auf den Gesamtkrankenstand, das ist auf die Summe des Abganges, mehr den am Jahreschlusse in ärztlicher Behandlung Verbleibenden, bezogen.

Die Daten der in der Tabelle IV leergelassenen Rubriken lassen sich auf Grund des im Jahre 1905 neunormierten sanitätsstatistischen Urmaterials nicht mehr erbringen.

In den Tabellen VI, VII und VIII, woselbst die Krankheitsbewegung (der Zugang) nach den einzelnen Krankheitsformen der internationalen nosologischen Tabelle zur Darstellung gelangt, konnten wegen Nichtübereinstimmung dieser Tabelle mit dem für das k. u. k. Heer vorgeschriebenen Morbiditätsschema die Daten für die Positionen 1, 9 und 14 gar nicht, für die Positionen 2 und 31 nicht gleichwertig erbracht werden. Der Position 2, Bronchitis acuta, ist noch Pneumonia catarrhalis sive lobularis beigezählt, wogegen die Position 31, Morbi cordis, sich nur auf Peri-, Myo- und Endocarditis, dann auf Vitium cordis organicum erstreckt. Die Position 22, Syphilis, umfaßt das Ulcus durum und die Syphilis universalis.

Die Tabelle X der Commission internationale pour l'unification de la statistique sanitaire des armées réunie à Madrid, avril 1903 kann mangels Vorhandenseins des bezüglichen Erhebungsmaterials nicht gebracht werden.

Im folgenden wird die Nebeneinanderstellung der internationalen nosologischen Tafel mit den korrespondierenden Positionen des eigenen Morbiditätsschemas gegeben.

Nummer der internationalen Nomenklatur	Nummer des eigenen Morbiditätsschemas	Bezeichnung im eigenen Morbiditätsschema
1		Nicht speziell ausgewiesen.
2	49	Akuter Bronchialkatarrh.
3	3	Asiatische Cholera.
4	4	Einheimische Cholera.
5	11	Diphtherie und Krupp.
6	5	Ruhr.
7	9	Rotlauf.
8	14	Wechselfieber.
9		Nicht speziell ausgewiesen.
10	18	Harnröhrentripper.
11	65	Eingeweidevorlagerung.
12	10	Influenza.
13	25	Hitzschlag und Sonnenstich.
14		Nicht speziell ausgewiesen.
15	8	Masern.
16	12	Ohrspeicheldrüsen-Entzündung.

Nummer der internationalen Nomenklatur	Nummer des eigenen Morbiditätsschemas	Bezeichnung im eigenen Morbiditätsschema
17	52	Brustfellentzündung.
18	51	Kruppöse Lungenentzündung.
19	75	Gelenksrheumatismus.
20	7	Scharlach.
21	23	Skorbut.
22	20	Harter Schanker.
23	21	Allgemeine Syphilis.
24	17	Trachom.
25	15	Lungentuberkulose.
26	16	Tuberkulose der Drüsen etc.
27	1	Darmentyphus.
28	2	Flecktyphus.
29	19	Weicher Schanker.
30	6	Blattern.
	42	Krankheiten des äußeren Ohres und des Trommelfelles.
	43	Katarrhalische Mittelohrentzündung.
	44	Eiterige Mittelohrentzündung.
	45	Durchlöcherung des Trommelfelles.
	46	Herabsetzung der Hörschärfe.
31	55	Entzündung des Herzbeutels, des Herzmuskels und der inneren Herzauskleidung.
	56	Herzklappenfehler.
	84	Fingerwurm.
	85	Entzündung des Unterhautbindegewebes.
	86	Abszesse etc.
	87	Wunddruck der Füße, Aufritt.
32	88	Schweißfüße.
	89	Akute Hautausschläge.
	90	Chronische Hautausschläge.
	91	Krätze.
	92	Sonstige Krankheiten der äußeren Bedeckungen.
33	30	Geistesstörung.
34	32	Krankheiten der Lider und Tränenorgane.
	33	Bindehautkatarrh.
	34	Entzündung der Hornhaut.
	35	Narben, Trübungen, Formveränderungen der Hornhaut.
	36	Herabsetzung der Sehschärfe.
	37	Kurzsichtigkeit.
	38	Übersichtigkeit, Anomalien der Akkommodation.
	39	Schielen, Lähmungen der Augenmuskeln.
	40	Nachtnebel.
	41	Sonstige Krankheiten des Auges.
35	67	Nierenentzündung, Nierenbeckenentzündung.
	68	Blasenkatarrh.
	69	Nächtliches Bettnässen, Harnträufeln.
	70	Eicheltripper, spitze Feigwarzen.
	71	Hoden- und Nebenhodenentzündung.
	72	Wasserbruch etc.
	73	Verengerung der Vorhaut.
	74	Sonstige Krankheiten der Harn- und Geschlechtsorgane.

Tabelle I.

Krankenbewegung bei der Mannschaft des k. u. k. Heeres nach Armeekorps (Militärterritorialkommanden).

Absolute Zahlen.

Armeekorps (Militärterritorialkommanden)	Durch- schnitt- liche Kopf- stärke	Krankenzugang, und zwar:			Krankenabgang, und zwar:				Summe der Kranken- tage
		Revier- kranke	Lazarett- kranke	zu- sammen	als dienst- tauglich (ge- nesen)	durch Tod ¹⁾	auf andere Art	zu- sammen	
1. Korps Krakau	20.994	7.485	9.213	16.698	14.114	44	2.579	16.737	300.866
2. „ Wien	35.985	14.874	10.979	25.853	20.973	102	4.757	25.832	433.426
3. „ Graz	19.362	10.715	7.424	18.139	15.124	42	2.896	18.062	272.305
4. „ Budapest	19.453	10.634	6.770	17.404	15.243	36	2.289	17.568	289.811
5. „ Pozsony	16.741	6.582	6.234	12.816	11.134	28	1.549	12.711	219.722
6. „ Kassa	13.400	3.774	4.915	8.689	7.294	22	1.343	8.659	157.084
7. „ Temesvár	15.080	5.874	6.345	12.219	10.486	21	1.858	12.365	207.791
8. „ Prag	15.902	6.618	5.518	12.136	10.005	17	2.056	12.078	179.224
9. „ Josefstadt	15.043	6.429	4.631	11.060	9.354	20	1.701	11.075	186.246
10. „ Przemyśl	20.978	7.132	8.056	15.188	12.562	34	2.632	15.228	252.497
11. „ Lemberg	21.901	6.112	7.729	13.841	11.605	63	2.107	13.775	296.543
12. „ Nagyszeben	13.500	6.263	5.015	11.278	9.885	34	1.301	11.220	178.971
13. „ Agram	12.136	5.476	3.343	8.813	7.799	27	865	8.691	155.018
14. „ Innsbruck	15.528	9.124	5.515	14.639	12.639	41	1.903	14.583	201.024
15. „ Sarajevo	18.660	9.116	7.252	16.368	14.864	41	1.378	16.283	266.416
Militärkommando Zara	5.370	1.311	1.702	3.013	2.570	18	399	2.987	56.892
Zusammen ...	280.033	117.513	100.641	218.154	185.651	590	31.613	217.854	3.653.836

¹⁾ Beim Krankenabgange durch Tod sind die Selbstmorde und Verunglückungen mit tödlichem Ausgange nicht einbezogen.

²⁾ Einschließlich der vom Vorjahre krank Verbliebenen und im Berichtsjahre Abgegangenen.

Tabelle II.

Krankenbewegung bei der Mannschaft des k. u. k. Heeres nach Armeekorps (Militärterritorialkommanden).

Verhältniszahlen zu Tabelle I.

Armeekorps (Militärterritorialkommanden)	In ‰ der durchschnittlichen Kopfstärke betrug der			In ‰ des Krankenabganges betrug der Abgang			Auf jeden Mann	
	Kranken- zugang überhaupt	Zugang an Lazarett- kranken	Abgang durch Tod	als dienst- tauglich (genesen)	durch Tod 2)	auf andere Art	der durch- schnitt- lichen Kopfstärke	des Gesamt- kranken- standes
							entfielen durchschnitt- lich Krankentage	
1. Korps Krakau	795.3	438.8	2.09	843.3	2.63	154.0	14.5	17.5
2. „ Wien	718.4	305.1	2.84	811.9	3.15	184.1	12.0	16.2
3. „ Graz	936.8	383.4	2.17	837.3	2.32	160.3	14.6	14.6
4. „ Budapest	894.6	348.0	1.85	867.6	2.65	130.3	14.9	16.0
5. „ Pozsony	765.5	372.4	1.67	875.9	2.20	121.9	13.1	16.6
6. „ Kassa	648.4	366.8	1.64	842.3	2.54	155.1	11.7	17.5
7. „ Temesvár	810.3	420.7	1.39	848.0	1.70	150.3	13.8	16.3
8. „ Prag	763.2	347.0	1.07	828.4	1.40	170.2	11.2	14.4
9. „ Josefstadt	735.2	307.8	1.33	844.6	1.80	153.6	12.4	16.3
10. „ Przemyśl	724.0	384.0	1.62	824.9	2.23	172.8	12.0	16.0
11. „ Lemberg	632.0	352.9	2.87	842.3	4.57	152.9	13.5	20.4
12. „ Nagyszeben	835.4	371.5	2.52	881.0	3.03	115.9	13.2	15.4
13. „ Agram	726.2	275.4	2.22	897.4	3.10	99.5	12.8	17.1
14. „ Innsbruck	942.7	355.1	2.64	866.7	2.80	130.5	12.9	18.4
15. „ Sarajevo	877.2	388.0	2.20	912.8	2.52	84.6	14.3	15.9
Militärkommando Zara	561.1	316.9	3.35	860.4	6.02	133.5	10.6	18.1
Durchschnitt für das k. u. k. Heer 1) ..	779.0	359.3	2.10	852.2	2.70	145.1	13.0	16.2

1) Einschließlich der bosnisch-herzegovinischen Truppen.

2) Beim Krankenabgange durch Tod sind die Selbstmorde und Verunglückungen mit tödlichem Ausgange nicht einbezogen.

Tabelle III.

**Krankenbewegung bei der Mannschaft des k. und k. Heeres nach Truppengattungen
(Heeresanstalten).**

Truppengattungen (Heeres- anstalten)	Absolute Zahlen						Verhältniszahlen				
	Durch- schnitt- liche Kopf- stärke	Kranken- zugang		Krankenabgang			In ‰ der durch- schnittlichen Kopfstärke betrug der			In ‰ des Kranken- abganges betrug der Abgang	
		über- haupt	dar- unter Laza- rett- kranke	über- haupt	darunter		Kran- ken- zugang über- haupt	Zugang an La- zaret- kranken	Abgang durch Tod	als dienst- tauglich (ge- nesen)	durch Tod
					als dienst- tauglich (ge- nesen)	durch Tod					
Infanterie	150.785	119.871	55.814	119.904	100.802	263	794,9	370,1	1,74	840,7	2,19
Jägertruppe	14.722	13.284	5.173	13.240	11.278	27	902,3	351,4	1,83	851,8	2,01
Kavallerie	42.414	26.972	13.098	26.897	23.644	121	635,9	308,8	2,85	879,1	4,49
Feldartillerie	24.734	22.780	9.174	22.688	19.896	49	921,0	370,9	1,98	876,9	2,16
Festungsartillerie	8.220	6.113	3.099	6.119	5.190	15	743,7	377,0	1,82	848,2	2,43
Technische Artillerie	1.822	951	410	950	813	7	521,9	225,0	3,84	855,8	7,37
Pioniertruppe und Pionierzeugdepot ..	7.487	5.682	2.269	5.698	4.903	10	758,9	303,0	1,33	860,5	1,73
Eisenbahn- und Telegraphenregiment ..	1.500	1.060	348	1.052	1.000	1	706,0	232,0	0,66	950,5	0,93
Traintruppe und Trainzeugdepot	6.089	4.376	2.035	4.373	3.806	10	718,7	334,2	1,64	870,3	2,28
Sanitätstruppe und Garnionsspitaler ..	3.921	2.579	1.678	2.582	2.156	6	657,7	427,9	1,53	835,0	2,32
Sonstige Heeresanstalten	11.873	9.178	5.063	9.050	8.119	41	773,0	426,4	3,45	897,1	4,53
Bosnisch-hercegovinische Truppen	6.466	5.308	2.480	5.301	4.044	40	820,9	383,5	6,18	762,9	7,54

Tabelle IV.

Krankbewegung bei der Mannschaft des k. u. k. Heeres nach Monaten.

M o n a t e	Absolute Zahlen						Verhältniszahlen				
	Durchschnittliche Kopfstärke	Krankenzugang		Krankenabgang			In ‰ der durchschnittlichen Kopfstärke betrug der			In ‰ des Krankenabganges betrug der	
		überhaupt	darunter Lazarettkranke	überhaupt	als diensttauglich (genesen)	durch Tod	Krankenzugang überhaupt	Zugang an Lazarettkranken	Abgang durch Tod	als diensttauglich (genesen)	durch Tod
Jänner	268.410	20.861	9.005			47	77.7	33.5	0.17		
Februar	272.009	17.851	7.927			41	65.6	26.5	0.13		
März	283.991	19.935	8.438			60	70.2	29.7	0.21		
April	286.839	16.678	7.584			62	58.1	26.4	0.23		
Mai	297.486	17.742	7.863			89	59.6	26.4	0.39		
Juni	275.537	15.147	6.560			45	55.0	23.8	0.16		
Juli	246.756	14.605	6.414			43	59.1	26.0	0.17		
August	296.017	19.170	10.964			46	64.7	37.0	0.15		
September	248.816	13.809	6.239			42	55.5	25.1	0.17		
Oktober	309.039	24.270	13.074			49	78.5	42.3	0.16		
November	311.136	21.137	9.804			34	67.9	31.5	0.11		
Dezember	264.365	16.949	7.469			32	64.1	28.2	0.13		

Tabelle V.

Krankenbewegung bei der Mannschaft des k. u. k. Heeres in den Garnisonsorten mit einer durchschnittlichen Kopfstärke von mehr als 1.000 Mann.

Verhältniszahlen.

Garnisonsorte ¹⁾	Durchschnittliche Kopfstärke	In ‰ der durchschnittlichen Kopfstärke betrug der			Garnisonsorte ¹⁾	Durchschnittliche Kopfstärke	In ‰ der durchschnittlichen Kopfstärke betrug der		
		Kranken- zugang über- haupt	Zugang an Lazarett- kranken	Abgang durch Tod			Kranken- zugang über- haupt	Zugang an Lazarett- kranken	Abgang durch Tod
Krakau	9.396	823.2	518.5	2.02	Nagy-Várad	2.531	691.8	337.0	1.58
Olmütz	4.335	631.1	328.0	2.07	Szeged	1.809	847.4	392.5	1.66
Tarnów	1.749	619.2	295.0	1.71	Prag	8.135	754.3	330.8	0.86
Teschen	1.077	910.8	479.1		Budweis	1.992	660.1	274.5	1.00
Troppau	1.435	885.7	287.8	0.69	Pilsen	1.695	624.8	284.3	1.18
Wien	20.569	656.8	297.8	3.50	Josefstadt	2.986	528.1	243.4	0.33
Bruck an der Leitha ..	1.085	349.3	107.8	0.92	Königgrätz	1.887	853.7	338.1	1.59
Brünn	3.733	689.5	322.8	1.34	Reichenberg	1.380	718.1	234.8	0.72
Iglau	1.109	875.5	336.5		Theresienstadt	3.617	886.6	324.6	2.21
Korneuburg	1.500	706.6	232.0	0.66	Przemysl	9.341	713.1	390.9	1.82
Krems	1.401	922.9	288.3	2.85	Jaroslau	4.371	722.9	342.9	1.60
Stockerau	1.032	500.9	278.1	0.97	Rzeszów	1.455	604.3	275.6	0.69
Wiener-Neustadt	1.551	618.9	281.7	3.22	Lemberg	8.148	597.8	328.2	2.33
Zuam-Klosterbruck ..	1.440	769.4	248.6	3.17	Czernowitz	2.136	645.1	356.3	1.87
Graz	4.098	898.7	446.5	3.41	Stanislau	2.585	780.4	382.2	2.71
Görz	1.322	1.349.5	304.1	1.51	Tarnopol	1.451	364.6	280.5	1.38
Klagenfurt	1.967	822.6	266.4	2.03	Nagyszeben	3.138	872.5	337.1	2.33
Laibach	2.032	965.0	312.5	1.97	Beszterece	1.004	1.129.5	363.5	1.99
Marburg	1.031	827.3	283.2	4.85	Brassó	1.578	672.5	303.5	1.90
Pola	2.279	1.122.4	455.9	0.88	Gyulafehérvár	1.873	809.4	329.4	1.07
Triest	2.474	977.3	541.2	2.83	Kolozsvár	2.037	660.8	414.3	4.42
Budapest	14.081	817.0	300.0	1.77	Maros-Vásárhely	1.088	812.5	344.6	2.76
Keeskemét	1.071	691.9	351.1	0.93	Agram	2.685	575.0	243.2	
Pécs	1.879	366.1	155.9	1.06	Brod an der Save	1.430	456.6	163.6	
Székesfehérvár	1.160	746.5	238.8	2.58	Esseg	1.783	795.3	301.7	3.92
Pozsony	3.000	760.6	332.6	1.33	Karlstadt	1.099	662.4	242.2	
Győr	2.300	561.3	316.5	0.87	Peterwardein	1.266	560.0	284.3	3.16
Komárom	3.670	793.2	375.5	1.63	Innsbruck	1.505	1.109.6	541.5	0.66
Sopron	2.294	763.7	312.5	0.43	Linz	2.593	1.127.2	421.5	3.69
Szombathely	1.521	543.0	286.6	4.60	Salzburg	1.527	742.6	301.9	3.27
Kassa	2.632	577.1	347.3	1.52	Trient	2.627	695.9	290.5	2.28
Eger	1.042	773.5	480.8	0.96	Sarajevo	2.938	936.7	426.5	2.38
Eperjes	1.155	435.5	324.7	0.86	Bilek	1.167	574.1	288.8	1.71
Losonez	1.425	540.3	315.1	1.40	Mostar	2.113	1.077.6	386.2	3.31
Miskolcz	1.991	650.4	311.4	1.50	Plevlje	1.551	1.208.9	455.8	1.93
Temesvár	3.854	861.7	500.2	1.30	Trebinje	1.825	775.9	235.0	1.64
Arad	1.921	763.1	305.5	1.56	Zara	741	970.3	418.3	2.70
Debreczen	1.878	549.5	293.9	0.53	Castelnovo	1.212	286.1	122.1	3.30
Fehértemplom	1.169	751.0	402.0						

¹⁾ In den mit fetten Lettern gedruckten Garnisonsorten befindet sich der Amtssitz eines Armeekorps (Militärterritorial)kommandos.

Tabelle VI.

Krankensbewegung bei der Mannschaft des k. u. k. Heeres nach den wichtigsten Krankheiten.

Absolute Zahlen.

Benennung der Krankheiten der internationalen nosologischen Tabelle	Mit Ende 1905 in Behand- lung ver- blieben	Zugang im Jahre 1906	Summe der Verblie- benen und des Zu- ganges	Abgang im Jahre 1906, und zwar:				Ver- bleiben mit Ende 1906 in Behand- lung	Summe der Kranken- tage im Jahre 1906
				als dienst- tauglich (ge- nesen)	durch Tod	auf andere Art	Summe des Ab- ganges		
1. Alkoholismus acutus, inklusive Delirium tremens ¹⁾									
2. Bronchitis acuta ²⁾	413	23.205	23.618	22.066	11	977	23.054	564	262.222
3. Cholera asiatica
4. Cholera nostras
5. Diphtheria et Croup	2	40	42	31	.	9	40	2	871
6. Dysenteria	2	146	148	125	3	15	143	5	3.664
7. Erysipelas	21	326	347	274	7	33	314	33	7.581
8. Febris intermittens (Malaria)	6	607	613	531	.	72	603	10	9.997
9. Febris recurrens ¹⁾									
10. Gonorrhoea	628	8.420	9.048	8.194	.	144	8.338	710	311.113
11. Hernia	51	1.799	1.850	201	.	1.604	1.805	45	25.207
12. Influenza	7	270	277	237	2	25	264	13	4.613
13. Insolatio (Hitzschlag, coup de chaleur)	1	57	58	58	.	.	58	.	429
14. Meningitis cerebrospinalis epidemica ¹⁾									
15. Morbilli	7	178	185	162	1	17	180	5	4.720
16. Parotitis epidemica	18	416	434	416	.	11	427	7	7.193
17. Pleuritis	94	1.534	1.628	518	17	986	1.521	107	56.403
18. Pneumonia cronposa sive lobaris	61	1.130	1.191	490	60	577	1.127	64	35.770
19. Rheumatismus articulorum	180	2.902	3.082	2.156	2	719	2.877	205	78.518
20. Scarlatina	3	70	73	42	.	20	62	11	2.455
21. Scorbutus	.	78	78	61	1	14	76	2	2.261
22. Syphilis ³⁾	564	5.362	5.926	5.188	4	253	5.445	481	231.627
23. Trachoma	186	1.220	1.406	503	.	802	1.305	101	61.903
24. Tuberculosis pulmonum	31	401	432	6	119	283	408	24	16.557
25. Tuberculosis ceterorum organorum	53	692	745	75	50	574	699	46	34.741
26. Typhus abdominalis	72	556	628	91	79	401	571	57	28.406
27. Typhus exanthematicus	4	3	7	1	.	6	7	.	359
28. Ulcus molle	273	3.157	3.430	3.134	.	34	3.168	262	113.499
29. Variola	.	13	13	9	.	.	9	4	481
30. Morbi auris	175	4.796	4.971	2.973	4	1.783	4.760	211	97.782
31. Morbi cordis ⁴⁾	54	1.474	1.528	62	11	1.424	1.497	31	23.467
32. Morbi cutis	1.247	48.576	49.823	47.727	12	695	48.434	1.389	649.048
33. Morbi mentis	26	305	331	12	1	292	305	26	15.506
34. Morbi oculi	350	9.493	9.843	7.538	1	2.035	9.574	269	151.321
35. Morbi systemat. urin. et sexual. (exklusive Venerie et Syphilis)	144	3.872	4.016	3.280	8	566	3.854	162	78.090

¹⁾ Wird in dem Sanitätsstatistischen Berichte des k. u. k. Heeres nicht speziell ausgewiesen. ²⁾ Mit Einschluss der Pneumonia catarrhalis sive lobularis. ³⁾ Ulcus durum und Syphilis universalis. ⁴⁾ Peri-, Myo- und Endocarditis und Vitium cordis organicum.

Tabelle VI.

Krankensbewegung bei der Mannschaft des k. u. k. Heeres nach den wichtigsten Krankheiten.

Verhältniszahlen.

Benennung der Krankheiten der internationalen nosologischen Tabelle	In ‰ der durchschnittlichen Kopfstärke betrug der		In ‰ der Summe des Abganges betrug der Abgang			Auf jeden Fall des Gesamt-krankenstandes ²⁾ entfielen Krankentage
	Zugang	Abgang durch Tod	als diensttauglich (genesen)	durch Tod	auf andere Art	
1. Alkoholismus acutus, inklusive Delirium tremens ¹⁾						
2. Bronchitis acuta ²⁾	82.8	0.04	957.1	0.5	42.1	11.1
3. Cholera asiatica
4. Cholera nostras
5. Diphtheria et Croup	0.1	.	775.0	.	225.0	20.7
6. Dysenteria	0.5	0.01	874.1	21.0	104.9	24.7
7. Erysipelas	1.1	0.02	872.4	22.3	105.1	21.8
8. Febris intermittens (Malaria)	2.1	.	880.6	.	119.4	16.3
9. Febris recurrens ¹⁾						
10. Gonorrhoea	30.1	.	982.7	.	17.3	34.3
11. Hernia	6.4	.	111.4	.	888.6	13.6
12. Influenza	0.9	0.01	897.7	7.6	94.7	16.6
13. Insolatio (Hitzschlag, coup de chaleur)	0.2	.	1.000.0	.	.	7.4
14. Meningitis cerebrospinalis epidemica ¹⁾						
15. Morbilli	0.6	0.00	900.0	5.5	94.5	25.4
16. Parotitis epidemica	1.5	.	974.2	.	25.8	16.5
17. Pleuritis	5.5	0.06	340.6	11.2	648.2	34.5
18. Pneumonia crouposa sive lobaris	4.0	0.21	434.8	53.2	512.0	30.0
19. Rheumatismus articulorum	10.3	0.01	749.4	0.6	250.0	25.4
20. Scarlatina	0.2	.	677.1	.	322.6	33.6
21. Scorbutus	0.3	0.00	802.7	13.1	184.2	28.9
22. Syphilis ³⁾	19.2	0.01	952.8	0.7	46.5	39.1
23. Trachoma	4.3	.	385.4	.	614.0	44.0
24. Tuberculosis pulmonum	1.4	0.43	14.7	291.7	693.6	38.3
25. Tuberculosis ceterorum organorum	2.5	0.18	107.3	71.6	821.1	46.6
26. Typhus abdominalis	2.0	0.28	159.1	138.3	702.3	45.2
27. Typhus exanthematicus	0.0	.	142.9	.	857.1	51.2
28. Ulcus molle	11.3	.	989.2	.	10.8	33.0
29. Variola	0.0	.	1.000.0	.	.	37.0
30. Morbi auris	17.1	0.01	624.6	0.8	374.6	19.6
31. Morbi cordis ⁴⁾	5.2	0.04	41.4	7.4	951.2	15.3
32. Morbi cutis	173.5	0.04	985.4	0.2	14.4	13.0
33. Morbi mentis	1.1	0.00	39.4	3.3	957.3	46.8
34. Morbi oculi	33.9	0.00	787.3	0.1	212.6	15.3
35. Morbi systemat. urin. et sexual. (exklusive Venerie et Syphilis)	13.8	0.03	851.1	2.0	146.9	19.4

¹⁾ Wird in dem Sanitätsstatistischen Berichte des k. u. k. Heeres nicht speziell ausgewiesen. ²⁾ Mit Einschluß der Pneumonia catarrhalis sive lobularis. ³⁾ Ulcus durum und Syphilis universalis. ⁴⁾ Peri-, Myo- und Endocarditis und Vitium cordis organicum. ⁵⁾ Summe des Abganges, mehr den am Jahreschluß in Behandlung Verbliebenen. (Vertikalkubrik 8 und 9 der Tabelle auf Seite 8.)

Tabelle VII.

Zugang der wichtigsten Krankheiten bei der Mannschaft des k. u. k. Heeres nach Truppengattungen (Heeresanstalten).

Verhältniszahlen.

Krankheiten der internationalen nosologischen Tabelle	Zugang in ‰ der durchschnittlichen Kopfstärke											
	Infanterie	Jägertruppe	Kavallerie	Feldartillerie	Festungs- artillerie	Technische Artillerie	Pioniertruppe und Pionier- zeugdepot	Eisenbahn- und Telegraphen- regiment	Truppen- und Train- zeugdepot	Sanitätstruppe und Garnisons- spitäl	Sonstige Heeresanstalten	Bosnisch-herce- govinische Truppen
1. Alkoholismus acutus, inklusive Delirium tremens ¹⁾
2. Bronchitis acuta ²⁾	86.2	104.7	44.1	95.5	73.3	43.9	87.7	74.6	82.3	70.9	106.3	144.7
3. Cholera asiatica
4. Cholera nostras
5. Diphtheria et Croup	0.1	0.7	0.0	0.1	0.2	.	.	.	0.1	0.5	.	.
6. Dysenteria	0.2	0.1	0.5	0.1	.	.	0.1	54.7	0.3	.	0.2	0.4
7. Erysipelas	1.3	0.7	0.9	1.3	0.7	1.1	0.6	.	0.6	1.8	0.8	1.8
8. Febris intermittens (Malaria)	2.2	0.8	1.2	1.3	6.7	3.9	4.9	.	2.4	3.3	2.9	4.2
9. Febris recurrens ¹⁾
10. Gonorrhoea	30.8	19.8	23.1	34.2	29.6	18.1	32.5	33.4	33.7	36.2	52.4	19.5
11. Hernia	6.9	6.1	4.8	6.9	6.9	4.4	5.1	1.3	5.7	8.4	6.8	5.9
12. Influenza	0.9	0.7	0.8	0.7	1.3	0.5	0.6	.	.	3.1	1.1	3.4
13. Insolatio (Hitzschlag, coup de chaleur)	0.5	.	0.0	0.1	.	0.2	0.1
14. Meningitis cerebrospinalis epidemica ¹⁾
15. Morbilli	0.7	0.7	0.4	0.6	0.8	.	0.4	0.6	0.3	0.5	0.7	0.6
16. Parotitis epidemica	1.2	0.5	0.8	2.2	0.2	.	0.8	1.3	1.8	1.9	1.9	15.0
17. Pleuritis	5.3	6.2	4.9	4.7	4.7	7.7	4.9	3.3	4.4	4.6	5.6	17.0
18. Pneumonia crouposa sive lobaris	4.0	3.2	4.8	4.1	2.3	0.5	3.7	2.9	3.6	1.5	4.3	5.9
19. Rheumatismus articularum	11.1	9.6	8.9	10.4	10.9	7.7	6.5	10.0	8.8	11.2	12.1	5.2
20. Scarlatina	0.2	0.3	0.1	0.3	0.2	.	0.1	.	0.3	0.5	0.5	0.8
21. Scorbutus	0.2	0.1	0.6	.	0.2	.	0.5	.	.	.	0.3	.
22. Syphilis ³⁾	19.1	12.8	18.4	22.5	15.7	16.5	27.1	12.6	19.2	20.1	23.0	17.0
23. Trachoma	6.2	1.2	3.1	2.1	1.1	.	2.0	.	2.9	3.1	2.4	1.4
24. Tuberculosis pulmonum	1.1	1.1	1.4	0.9	1.0	1.6	1.3	.	1.8	4.6	2.4	8.8
25. Tuberculosis ceterorum organorum	2.2	1.8	2.9	2.3	1.8	4.9	1.1	1.3	1.5	3.1	4.4	8.0
26. Typhus abdominalis	2.2	1.3	2.0	1.8	1.8	0.5	1.6	0.6	0.8	3.6	1.7	1.4
27. Typhus exanthematicus	0.0	0.1
28. Ulcus molle	11.0	5.3	10.2	15.5	18.5	13.2	17.1	10.0	10.9	8.7	13.5	4.3
29. Variola	0.0	.	.	.	0.1	0.9
30. Morbi auris	19.3	17.0	12.6	16.1	16.7	6.0	13.4	11.3	15.4	14.5	13.3	20.4
31. Morbi cordis ⁴⁾	5.7	8.3	2.1	6.3	4.8	5.5	6.9	2.0	5.7	9.4	2.0	6.0
32. Morbi cutis	175.8	184.7	185.1	212.0	123.4	77.4	168.4	140.7	138.0	95.6	103.4	182.3
33. Morbi mentis	0.9	0.9	0.7	1.4	1.1	1.1	0.6	2.6	1.3	1.3	4.5	1.5
34. Morbi oculi	38.1	30.8	29.1	31.1	30.0	12.6	25.0	28.0	26.9	26.5	29.6	26.1
35. Morbi systemat. urin. et sexual. (exklusive Venerie et Syphilis)	13.9	12.2	13.9	14.2	13.9	13.2	12.8	13.3	10.2	16.8	16.8	11.0

¹⁾ Wird in dem Sanitätsstatistischen Berichte des k. u. k. Heeres nicht speziell ausgewiesen. ²⁾ Mit Einschluß der Pneumonia catarrhalis sive lobularis.
³⁾ Ulcus durum und Syphilis universalis. ⁴⁾ Peri-, Myo- und Endocarditis und Vitium cordis organicum.

Tabelle VIII.

**Zugang der wichtigsten Krankheiten bei der Mannschaft des k. u. k. Heeres nach
Monaten.**

Absolute Zahlen.

Krankheiten der internationalen nosologischen Tabelle	Zugang im Monate											
	Jänner	Februar	März	April	Mai	Juni	Juli	August	September	Oktober	November	Dezember
1. Alkoholismus acutus, inklusive Delirium tremens ¹⁾												
2. Bronchitis acuta ²⁾	2.877	2.750	3.099	2.014	1.884	1.510	1.226	1.097	1.049	1.643	1.860	2.196
3. Cholera asiatica
4. Cholera nostras
5. Diphtheria et Croup	11	.	5	7	4	2	2	.	.	9	5	2
6. Dysenteria	1	84	.	1	.	3	1	26	23	4	3	.
7. Erysipelas	31	21	26	26	23	22	9	15	14	41	54	44
8. Febris intermittens (Malaria)	14	13	14	29	68	60	79	107	76	90	34	23
9. Febris recurrens ¹⁾												
10. Gonorrhoea	852	548	592	606	705	696	700	995	594	951	702	479
11. Hernia	163	116	134	100	134	122	82	204	107	358	188	91
12. Influenza	43	42	40	15	23	6	5	4	7	7	20	58
13. Insolatio (Hitzschlag, coup de chaleur)	1	1	.	3	.	14	4	24	6	2	.	2
14. Meningitis cerebrospinalis epidemica ¹⁾												
15. Morbilli	24	28	20	21	18	14	9	4	3	16	13	8
16. Parotitis epidemica	80	90	79	44	34	16	7	14	3	4	27	18
17. Pleuritis	174	145	176	182	170	130	116	93	67	92	96	93
18. Pneumonia crouposa sive lobaris	188	112	171	166	98	56	20	52	32	95	73	67
19. Rheumatismus articularum	295	241	295	250	310	225	176	169	139	248	302	252
20. Scarlatina	8	8	11	7	4	1	1	1	2	6	15	6
21. Scorbutus	1	5	2	1	6	29	26	5	.	1	.	2
22. Syphilis ³⁾	546	399	453	375	439	419	425	555	430	547	472	303
23. Trachoma	169	69	84	221	119	41	27	143	36	227	58	96
24. Tuberculosis pulmonum	42	34	54	66	52	20	27	24	19	29	18	16
25. Tuberculosis ceterorum organorum	72	74	88	99	77	55	37	52	28	52	29	29
26. Typhus abdominalis	35	33	28	14	35	30	44	80	136	57	30	34
27. Typhus exanthematicus	.	1	.	1	1
28. Uleus molle	330	218	197	189	287	243	226	334	273	358	303	199
29. Variola	.	2	2	1	.	1	.	.	3	1	1	2
30. Morbi anris	431	386	421	349	367	291	272	575	268	697	409	330
31. Morbi cordis ⁴⁾	93	92	102	99	91	87	87	124	65	365	161	108
32. Morbi cutis	4.486	3.901	4.371	3.655	3.721	3.211	2.725	3.966	3.569	5.077	5.652	4.242
33. Morbi mentis	19	25	25	19	17	18	12	31	19	54	37	29
34. Morbi oculi	898	739	771	735	792	614	479	999	540	1.405	906	615
35. Morbi systemat. urin. et sexual. (exklusive Venerie et Syphilis)	410	279	357	270	363	289	251	345	261	441	341	265

¹⁾ Wird in dem Sanitätsstatistischen Berichte des k. u. k. Heeres nicht speziell ausgewiesen.
durum und Syphilis universalis. ⁴⁾ Peri-, Myo- und Endocarditis und Vitium cordis organicum.

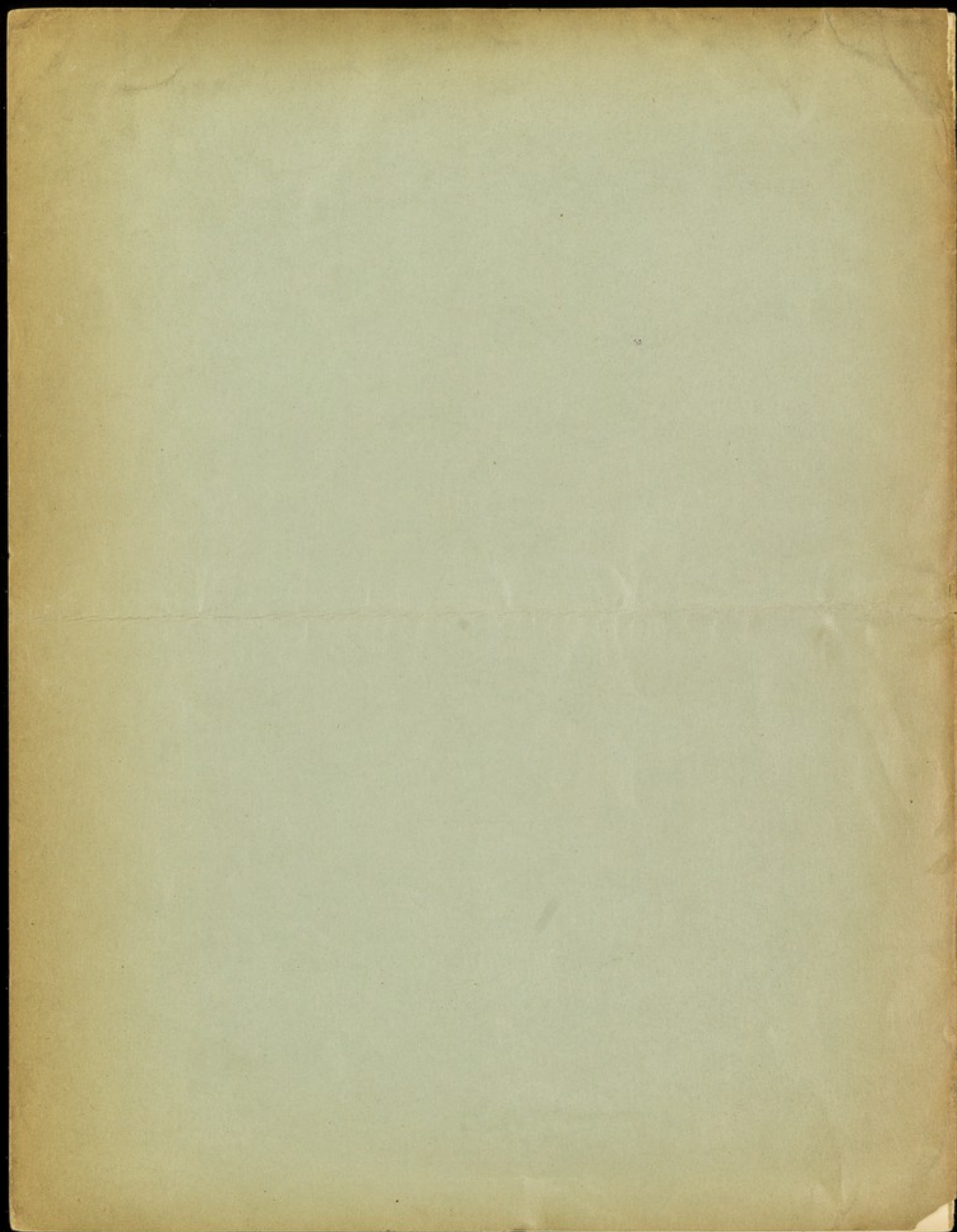
²⁾ Mit Einfluß der Pneumonia catarrhalis sive lobularis.

³⁾ Uleus

Tabelle IX.

Die Todesfälle im Mannschaftspräsenzstande des k. u. k. Heeres nach der Charge, dem Dienst- und Lebensalter.

Ursache der Todesfälle	Gesamtzahl der Todesfälle		Unter den Verstorbenen befanden sich							
	Absolute Zahlen	in ‰ der durchschnittlichen Kopfstärke	Unteroffiziere	Sonstige Mannschaft	Personen des Mannschaftsstandes					
					im			vom		
					1.	2.	3. Dienstjahre und darüber	bis zum		31. Lebensjahre und darüber
								20.	25.	
					Dienstjahre			25.	30.	
								Lebensjahre		
Infolge von Krankheiten	590	2.10	126	464	136	171	283	504	52	34
Selbstmorde	258	0.92	52	206	99	71	88	226	29	3
Verunglückungen	88	0.31	13	75	25	30	33	76	12	.
Zusammen....	936	3.34	191	745	260	272	404	806	93	37



RMC 2063/30

B
48.7.

ANHANG

ZUM

SANITÄTSSTATISTISCHEN BERICHT

Supplement to Austro-Hungarian Health Statistics.

DES

1904.

K. U. K. ÖSTERREICHISCH-UNGARISCHEN HEERES

FÜR DAS JAHR 1907.



ALS BEITRAG ZUR

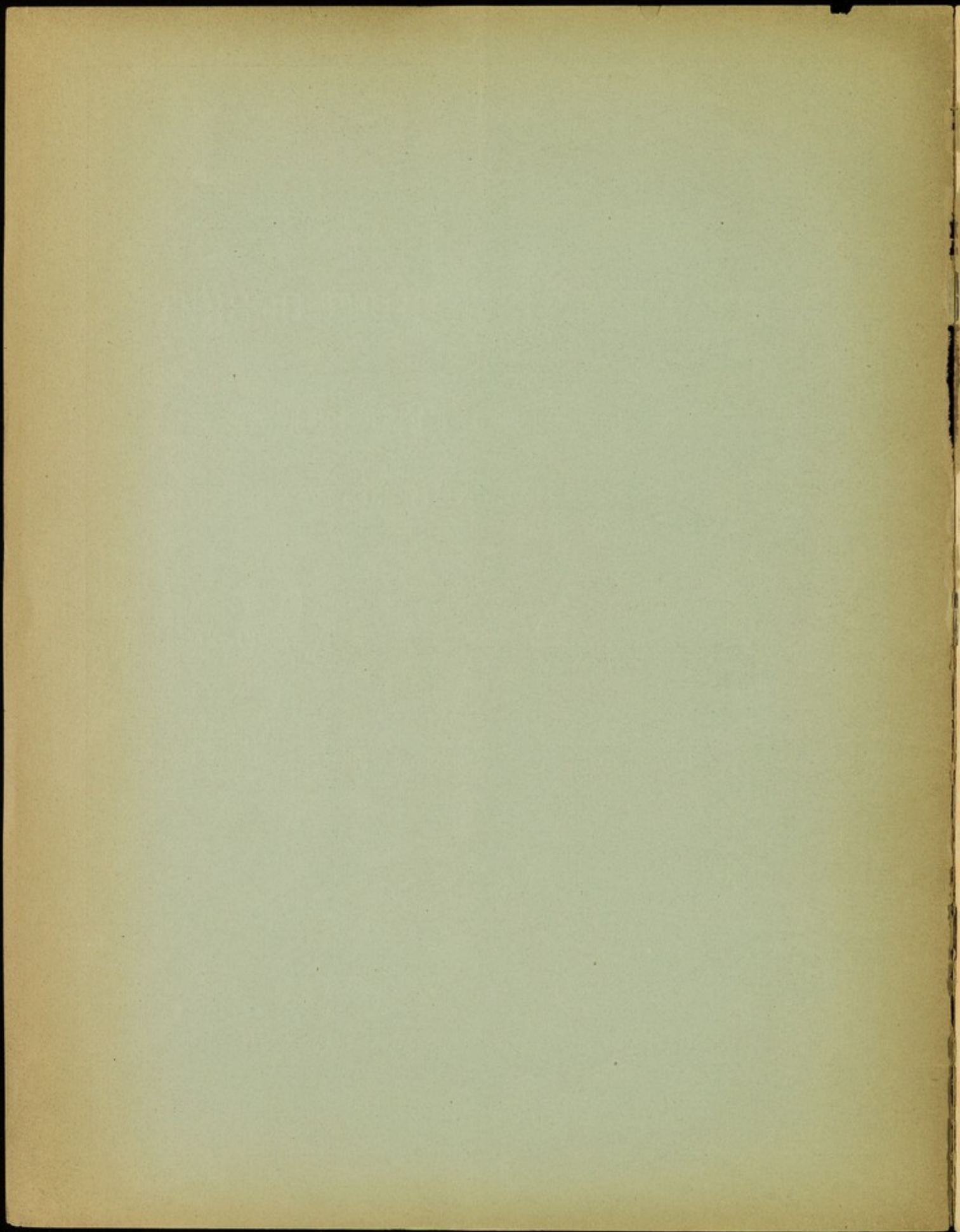
INTERNATIONALEN MILITÄRSANITÄTSSTATISTIK.

ÜBER ANORDNUNG DES K. UND K. REICHSKRIEGSMINISTERIUMS BEARBEITET UND HERAUSGEGEBEN
VON DER III. SEKTION DES K. UND K. TECHNISCHEN MILITÄRKOMITEE.

WIEN.

DRUCK DER KAISERLICH-KÖNIGLICHEN HOF- UND STAATSDRUCKEREI.

1908.



ANHANG

ZUM

SANITÄTSSTATISTISCHEN BERICHT

DES

K. U. K. ÖSTERREICHISCH-UNGARISCHEN HEERES

FÜR DAS JAHR 1907.



ALS BEITRAG ZUR

INTERNATIONALEN MILITÄRSANITÄTSSTATISTIK.

ÜBER ANORDNUNG DES K. UND K. REICHSKRIEGSMINISTERIUMS BEARBEITET UND HERAUSGEGEBEN
VON DER III. SEKTION DES K. UND K. TECHNISCHEN MILITÄRKOMITEE.

Inhalt.

	Seite
Vorbemerkung	1
Tabelle I. Krankenbewegung bei der Mannschaft des k. u. k. Heeres nach Armeekorps (Militärterritorialkommanden). Absolute Zahlen	3
Tabelle II. Krankenbewegung bei der Mannschaft des k. u. k. Heeres nach Armeekorps (Militärterritorialkommanden). Verhältniszahlen zu Tabelle I	4
Tabelle III. Krankenbewegung bei der Mannschaft des k. u. k. Heeres nach Truppengattungen (Heeresanstalten)	5
Tabelle IV. Krankenbewegung bei der Mannschaft des k. u. k. Heeres nach Monaten	6
Tabelle V. Krankenbewegung bei der Mannschaft des k. u. k. Heeres in den Garnisonsorten mit einer durchschnittlichen Kopfstärke von mehr als 1.000 Mann. Verhältniszahlen	7
Tabelle VI. Krankenbewegung bei der Mannschaft des k. u. k. Heeres nach den wichtigsten Krankheiten : Absolute Zahlen	8
Verhältniszahlen	9
Tabelle VII. Zugang der wichtigsten Krankheiten bei der Mannschaft des k. u. k. Heeres nach Truppengattungen (Heeresanstalten). Verhältniszahlen	10
Tabelle VIII. Zugang der wichtigsten Krankheiten bei der Mannschaft des k. u. k. Heeres nach Monaten. Absolute Zahlen	11
Tabelle IX. Zugang der wichtigsten Krankheiten bei der Mannschaft des k. u. k. Heeres nach Armeekorps (Militärterritorialkommanden): Absolute Zahlen	12
Verhältniszahlen	13
Tabelle X. Die Todesfälle im Mannschaftspräsenzstande des k. u. k. Heeres nach der Charge, dem Dienst- und Lebensalter	14

W I E N.

DRUCK DER KAISERLICH-KÖNIGLICHEN HOF- UND STAATSDRUCKEREI.

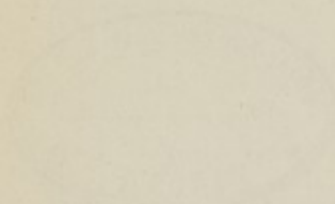
1908.

ANHANG

STATISTISCHER BERICHT

DES K. K. STATISTIK-VEREINS

FÜR DAS JAHR 1902



VERLAG VON

FRANZ DEBNER & SOHN, WIEN

Die in diesem Bericht enthaltenen Zahlen sind aus den amtlichen Quellen entnommen und sind, soweit es die Natur der Sache zulässt, auf die Richtigkeit geprüft worden.

Inhalt

I. Bevölkerung	1
II. Industrie und Gewerbe	2
III. Handel und Verkehr	3
IV. Landwirtschaft	4
V. Finanzen	5
VI. Sonstiges	6
VII. Zusammenfassung	7
VIII. Schluss	8

Wien

Verlag von Franz Debnar & Sohn, Wien

1902

Vorbemerkung.

Sämtliche Angaben beziehen sich nur auf die Mannschaft des k. u. k. Heeres einschließlich der bosnisch-hercegovinischen Truppen, aber ausschließlich der beiden Landwehren. Offiziere und Militärbeamte sind daselbst nicht berücksichtigt.

Die Einrückung der von den im Reichsrate vertretenen Königreichen und Ländern, dann von im Okkupationsgebiete gestellten Rekruten zur aktiven Dienstleistung fand im Jahre 1907 im Monate Oktober statt, jene der von den Ländern der ungarischen Krone zugegangenen Rekruten erfolgte in den Monaten Jänner und Oktober. Die alten Mannschaften wurden im Monate September zur Reserve entlassen.

Die Einberufung der Reservisten zu den großen Übungen mit gemischten Waffen fand in den Monaten August und September statt.

Die Tabellen enthalten nur jene Erkrankungen und Todesfälle, welche bei der zur „Kopfstärke“ der Truppen und Anstalten zählenden Mannschaft vorgekommen sind. Erkrankungen und Todesfälle von außerhalb dieser „Kopfstärke“ stehenden Personen, also von Isolierten, kurz Beurlaubten u. dgl. sind darin nicht aufgenommen.

In den Tabellen II und VI wurde in der letzten Vertikalrubrik die auf jeden Mann durchschnittlich entfallende Zahl an Krankentagen nicht auf den Krankenabgang, sondern auf den Gesamtkrankenstand, das ist auf die Summe des Abganges,

mehr den am Jahresschlusse in ärztlicher Behandlung Verbleibenden, bezogen.

Die Daten der in der Tabelle IV leergelassenen Rubriken lassen sich auf Grund des im Jahre 1905 neunormierten sanitätsstatistischen Urmaterials nicht mehr erbringen.

In den Tabellen VI, VII, VIII und IX, woselbst die Krankbewegung (der Zugang) nach den einzelnen Krankheitsformen der internationalen nosologischen Tabelle zur Darstellung gelangt, konnten wegen Nichtübereinstimmung dieser Tabelle mit dem für das k. u. k. Heer vorgeschriebenen Morbiditätsschema die Daten für die Positionen 1, 2, 10 und 17 gar nicht, für die Positionen 3 und 34 nicht gleichwertig erbracht werden. Der Position 3, Bronchitis acuta, ist noch Pneumonia catarrhalis sive lobularis beigezählt, wogegen die Position 34, Morbi cordis, sich nur auf Peri-, Myo- und Endocarditis, dann auf Vitium cordis organicum erstreckt. Die Position 25, Syphilis, umfaßt das Ulcus durum und die Syphilis universalis.

Die Tabelle XI kann mangels Vorhandenseins des bezüglichen Erhebungsmaterials nicht gebracht werden.

Im folgenden wird die Nebeneinanderstellung der internationalen nosologischen Tafel mit den korrespondierenden Positionen des eigenen Morbiditätsschemas gegeben.

Nummer der internationalen Nomenklatur	Nummer des eigenen Morbiditätsschemas	Bezeichnung im eigenen Morbiditätsschema
1	Nicht speziell ausgewiesen.	
2		
3	49	Akuter Bronchialkatarrh.
4	3	Asiatische Cholera.
5	4	Einheimische Cholera.
6	11	Diphtherie und Krupp.
7	5	Ruhr.
8	9	Rotlauf.
9	14	Wechselfieber.
10	Nicht speziell ausgewiesen.	
11		
12	99	Knochenbrüche.
13	18	Harnröhrentripper.
14	65	Eingeweidevorlagerung.
15	10	Influenza.
16	25	Hitzschlag und Sonnenstich.
17	100	Verrenkungen.
18	Nicht speziell ausgewiesen.	
19		
20	8	Masern.
21	12	Ohrspeicheldrüsen-Entzündung.

Nummer der internationalen Nomenklatur	Nummer des eigenen Morbiditätsschemas	Bezeichnung im eigenen Morbiditätsschema
20	52	Brustfellentzündung.
21	51	Kruppöse Lungenentzündung.
22	75	Gelenksrheumatismus.
23	7	Scharlach.
24	23	Skorbut.
25	20	Harter Schanker.
	21	Allgemeine Syphilis.
26	17	Trachom.
27	15	Lungentuberkulose.
28	16	Tuberkulose der Drüsen etc.
29	1	Darmtyphus.
30	2	Flecktyphus.
31	19	Weicher Schanker.
32	6	Blattern.
33	42	Krankheiten des äußeren Ohres und des Trommelfelles.
	43	Katarrhalische Mittelohrentzündung.
	44	Eiterige Mittelohrentzündung.
	45	Durchlöcherung des Trommelfelles.
	46	Herabsetzung der Hörschärfe.
34	55	Entzündung des Herzbeutels, des Herzmuskels und der inneren Herzaukleidung.
	56	Herzklappenfehler.
35	84	Fingerwurm.
	85	Entzündung des Unterhautbindegewebes.
	86	Abszesse etc.
	87	Wunddruck der Füße, Aufritt.
	88	Schweißfüße.
	89	Akute Hautausschläge.
	90	Chronische Hautausschläge.
	91	Krätze.
	92	Sonstige Krankheiten der äußeren Bedeckungen.
	30	Geistesstörung.
36	32	Krankheiten der Lider und Tränenorgane.
	33	Bindehautkatarrh.
	34	Entzündung der Hornhaut.
	35	Narben, Trübungen, Formveränderungen der Hornhaut.
	36	Herabsetzung der Sehschärfe.
	37	Kurzsichtigkeit.
	38	Übersichtigkeit, Anomalien der Akkommodation.
	39	Schielen, Lähmungen der Augenmuskeln.
	40	Nachnebel.
	41	Sonstige Krankheiten des Auges.
38	67	Nierenentzündung, Nierenbeckenentzündung.
	68	Blasenkatarrh.
	69	Nächtliches Bettnässen, Harnträufeln.
	70	Eicheltripper, spitze Feigwarzen.
	71	Hoden- und Nebenhodenentzündung.
	72	Wasserbruch etc.
	73	Verengerung der Vorhaut.
	74	Sonstige Krankheiten der Harn- und Geschlechtsorgane.

Tabelle I.

Krankenbewegung bei der Mannschaft des k. u. k. Heeres nach Armeekorps (Militärterritorialkommanden).

Absolute Zahlen.

Armeekorps (Militärterritorialkommanden)	Durchschnittliche Kopf- stärke	Krankenzugang, und zwar:			Krankenabgang, und zwar:				Summe der Krankentage
		Revier- kranke	Lazarett- kranke	zu- sammen	als dienst- tauglich (ge- nesen)	durch Tod ¹⁾	auf andere Art	zu- sammen	
1. Korps Krakau	19.193	8.609	8.994	17.603	14.785	36	2.821	17.642	288.281
2. „ Wien	35.562	15.763	11.318	27.081	22.249	81	4.746	27.076	424.179
3. „ Graz	19.395	11.891	7.995	19.886	17.045	58	2.869	19.972	279.789
4. „ Budapest	21.080	12.046	8.727	20.773	17.641	53	2.972	20.666	320.376
5. „ Pozsony	17.988	7.678	7.047	14.725	12.922	46	1.737	14.705	235.458
6. „ Kassa	15.105	4.639	6.148	10.787	8.926	26	1.762	10.714	173.593
7. „ Temesvár	15.998	5.570	7.448	13.018	10.791	38	2.095	12.924	212.558
8. „ Prag	15.968	6.480	5.536	12.016	9.955	28	2.097	12.080	176.694
9. „ Josefstadt	14.257	6.154	4.013	10.167	8.888	23	1.262	10.173	176.141
10. „ Przemyśl	20.012	5.882	7.822	13.704	11.766	31	1.909	13.706	242.998
11. „ Lemberg	21.658	5.917	8.695	14.612	12.425	43	2.211	14.679	316.117
12. „ Nagyszeben	15.004	8.022	6.296	14.318	12.362	51	1.834	14.247	205.756
13. „ Agram	13.380	6.333	4.039	10.372	9.206	34	1.166	10.406	172.143
14. „ Innsbruck	16.416	9.474	5.914	15.388	13.479	24	1.892	15.395	217.863
15. „ Sarajevo	19.348	10.126	7.800	17.926	16.402	47	1.446	17.895	274.143
Militärkommando Zara	5.091	1.774	1.786	3.560	2.950	20	616	3.586	60.117
Zusammen...	285.455	126.358	109.578	235.936	201.792	639	33.435	235.866	3.776.206

¹⁾ Beim Krankenabgange durch Tod sind die Selbstmorde und Verunglückungen mit tödlichem Ausgange nicht einbezogen.

²⁾ Einschließlich der vom Vorjahre krank Verbliebenen und im Berichtsjahre Abgegangenen.

Tabelle II.

Krankensbewegung bei der Mannschaft des k. u. k. Heeres nach Armeekorps (Militärterritorialkommanden).

Verhältniszahlen zu Tabelle I.

Armeekorps (Militärterritorialkommanden)	In ‰ der durchschnittlichen Kopfstärke betrug der			In ‰ des Krankenabganges betrug der Abgang			Auf jeden Mann	
	Kranken- zugang überhaupt	Zugang an Lazarett- kranken	Abgang durch Tod	als dienst- tauglich (genesen)	durch Tod ²⁾	auf andere Art	der durch- schnitt- lichen Kopfstärke	des Gesamt- kranken- standes
							entfielen durchschnittlich Krankentage	
1. Korps Krakau	917.1	468.6	1.87	838.0	2.04	159.9	15.0	15.8
2. „ Wien	761.5	318.2	2.28	821.7	2.09	175.3	11.9	15.2
3. „ Graz	1025.3	412.2	2.09	853.4	2.90	143.7	14.4	13.7
4. „ Budapest	985.4	414.0	2.51	853.6	2.56	143.8	15.2	15.0
5. „ Pozsony	818.6	391.7	2.55	878.7	3.13	118.1	13.1	15.5
6. „ Kassa	714.1	407.0	1.72	832.2	2.42	165.3	11.6	15.6
7. „ Temesvár	813.7	465.5	2.37	835.0	2.94	162.0	13.3	15.9
8. „ Prag	752.3	346.7	1.75	824.1	2.32	173.5	11.0	14.3
9. „ Josefstadt	713.1	281.5	1.61	873.7	2.26	124.0	12.8	16.8
10. „ Przemyśl	681.7	390.8	1.55	858.5	2.26	139.2	12.1	17.0
11. „ Lemberg	674.6	401.4	1.98	846.4	2.93	150.6	14.6	20.5
12. „ Nagyszeben	954.2	419.6	3.40	867.7	3.58	128.7	13.7	14.0
13. „ Agram	775.2	301.8	2.54	884.7	3.27	112.0	12.8	16.0
14. „ Innsbruck	937.4	360.2	1.46	875.5	1.56	122.9	13.3	13.8
15. „ Sarajevo	926.3	403.1	2.42	916.6	2.62	80.7	14.1	14.8
Militärkommando Zara	699.3	350.8	3.02	822.6	5.64	171.7	11.8	16.2
Durchschnitt für das k. u. k. Heer ¹⁾ ..	826.5	383.9	2.24	855.5	2.71	141.7	13.2	15.5

¹⁾ Einschließlich der bosnisch-herzegovinischen Truppen.²⁾ Beim Krankenabgange durch Tod sind die Selbstmorde und Verunglückungen mit tödlichem Ausgange nicht einbezogen.

Tabelle III.

Tabelle IV.

Krankenbewegung bei der Mannschaft des k. und k. Heeres nach Truppengattungen (Heeresanstalten).

Truppengattungen (Heeresanstalten)	Absolute Zahlen						Verhältniszahlen				
	Durchschnittliche Kopfstärke	Kranken-zugang		Krankenabgang			In ‰ der durchschnittlichen Kopfstärke betrug der			In ‰ des Krankenabganges betrug der	
		überhaupt	darunter Lazarett-kranken	überhaupt	darunter		Kranken-zugang überhaupt	Zugang an Lazarett-kranken	Abgang durch Tod	als diensttauglich (ge-nesen)	durch Tod
					als diensttauglich (ge-nesen)	durch Tod					
Infanterie	153.308	131.137	61.325	131.006	110.597	326	855.4	400.0	2.12	844.2	2.40
Jägertruppe	14.819	12.930	4.980	12.951	11.098	27	872.5	336.0	1.82	856.9	2.08
Kavallerie	42.234	28.832	14.778	28.713	25.084	105	682.7	349.9	2.18	873.0	3.40
Feldartillerie	26.006	24.419	10.249	24.416	21.388	50	939.0	394.1	1.92	876.0	2.06
Festungsartillerie	7.922	7.200	3.372	7.231	6.238	16	908.8	425.0	2.02	862.0	2.31
Technische Artillerie	1.865	1.008	425	1.016	907	4	540.5	227.9	2.14	892.7	3.94
Pioniertruppe und Pionierzugsdepot...	7.904	6.420	2.631	6.407	5.562	10	812.2	332.8	1.26	868.1	1.50
Eisenbahn- und Telegraphenregiment...	1.600	1.313	269	1.315	1.220	7	820.0	168.1	4.37	935.3	5.40
Traintruppe und Trainzugsdepot	5.994	4.997	2.173	4.959	4.380	8	833.0	362.5	1.33	883.2	1.61
Sanitätstruppe und Garnisonsspitäler ..	3.900	2.871	1.790	2.856	2.334	5	736.1	459.0	1.28	817.2	1.75
Sonstige Heeresanstalten	13.343	9.421	5.067	9.552	8.647	48	706.0	379.7	3.00	905.2	5.02
Bosnisch-herzegovininische Truppen	6.560	5.388	2.519	5.444	4.327	33	821.3	384.0	5.03	794.8	6.06

Tabelle IV.

Krankenbewegung bei der Mannschaft des k. u. k. Heeres nach Monaten.

M o n a t e	Absolute Zahlen						Verhältniszahlen				
	Durchschnittliche Kopfstärke	Kranken-zugang		Krankenabgang			In ‰ der durchschnittlichen Kopfstärke betrug der			In ‰ des Krankenabganges betrug der Abgang	
		überhaupt	darunter Lazarett-kranken	überhaupt	als diensttauglich (genesen)	durch Tod	Kranken-zugang überhaupt	Zugang an Lazarett-kranken	Abgang durch Tod	als diensttauglich (genesen)	durch Tod
Jänner	277.336	25.354	11.837			34	91.4	42.7	0.19		
Februar	282.618	23.000	8.995			61	81.4	31.8	0.21		
März	277.127	20.399	8.046			66	73.6	29.0	0.24		
April	305.091	21.083	9.486			70	69.1	31.1	0.23		
Mai	307.206	18.774	8.250			73	61.1	26.8	0.24		
Juni	287.956	17.117	7.469			59	59.4	25.9	0.20		
Juli	269.670	17.772	8.316			45	65.9	30.8	0.16		
August	292.561	16.406	8.629			41	56.1	29.5	0.14		
September	237.618	10.923	5.279			43	45.9	22.2	0.18		
Oktober	294.167	23.309	14.350			51	79.2	48.8	0.17		
November	320.196	23.948	11.163			54	74.8	34.8	0.17		
Dezember	273.913	17.851	7.758			42	65.2	28.3	0.15		

Tabelle V.

Krankenbewegung bei der Mannschaft des k. u. k. Heeres in den Garnisonsorten mit einer durchschnittlichen Kopfstärke von mehr als 1.000 Mann.

Verhältniszahlen.

Garnisonsorte ¹⁾	Durchschnittliche Kopfstärke	In ‰ der durchschnittlichen Kopfstärke betrug der			Garnisonsorte ¹⁾	Durchschnittliche Kopfstärke	In ‰ der durchschnittlichen Kopfstärke betrug der		
		Kranken- zugang über- haupt	Zugang an Lazarett- kranken	Abgang durch Tod			Kranken- zugang über- haupt	Zugang an Lazarett- kranken	Abgang durch Tod
Krakau	9.081	942.2	521.4	1.65	Nagy-Váradi	2.616	716.3	360.5	4.20
Olmütz	2.730	1.015.6	499.6	1.83	Szeged	1.840	804.4	392.4	2.72
Tarnów	1.612	692.3	362.3	0.62	Prag	7.919	724.9	343.1	1.64
Troppau	1.344	968.7	300.6	1.49	Budweis	1.549	782.4	299.5	0.64
Wien	18.755	732.4	347.5	2.82	Pilsen	1.623	619.8	255.1	2.46
Bruck an der Leitha ..	1.128	471.6	126.7	..	Josefstadt	2.893	552.4	264.8	3.80
Brünn	3.611	698.4	266.1	2.21	Königgrätz	1.816	868.9	307.2	2.20
Iglau	1.069	1.108.5	420.9	..	Reichenberg	1.290	595.3	207.7	..
Korneuburg	1.600	820.6	168.1	4.37	Theresienstadt	3.443	792.6	268.1	1.16
Krems	1.521	1.024.3	316.2	1.31	Przemysl	9.171	664.4	397.9	1.63
Stockerau	1.013	629.8	406.7	1.97	Jaroslau	3.811	719.5	340.3	0.79
Wiener-Neustadt	1.506	650.7	288.2	2.65	Rzeszów	1.423	519.3	223.5	2.11
Zuaim-Klosterbruck ..	1.407	722.1	239.5	0.71	Lemberg	7.989	671.4	359.1	1.50
Graz	4.330	1.055.6	453.8	2.77	Czernowitz	2.187	613.6	417.0	2.74
Görz	1.369	1.529.5	481.4	3.65	Stanislaw	2.536	837.1	541.8	1.58
Klagenfurt	2.034	883.0	319.5	1.47	Tarnopol	1.404	389.6	312.7	2.13
Laibach	1.958	944.8	318.7	3.64	Zloczów	1.010	511.9	412.9	..
Pola	2.363	1.274.6	466.8	4.23	Nagyszeben	3.413	1.073.8	387.0	3.22
Triest	2.353	1.031.0	461.5	2.97	Besztterez	1.119	1.420.1	449.3	4.47
Budapest	13.035	1.025.9	395.6	2.38	Brassó	1.632	882.9	426.5	0.61
Kecskemét	1.144	833.0	415.2	3.49	Gyulafehérvár	2.013	841.5	435.6	4.47
Pécs	1.148	716.9	377.2	1.74	Kolozsvár	1.960	864.8	458.1	2.55
Székesfehérvár	1.372	935.8	370.2	2.91	Maros-Vásárhely	1.198	830.5	415.7	7.51
Pozsony	3.230	789.1	333.7	2.17	Agram	3.032	661.5	252.6	0.33
Esztergom	1.131	911.6	408.5	1.77	Belovár	1.079	1.022.2	262.3	2.78
Győr	1.614	889.1	556.4	1.86	Esseg	2.053	881.6	332.7	2.92
Komárom	3.931	873.5	395.8	1.78	Karlstadt	1.229	705.4	257.9	2.44
Sopron	2.427	739.2	311.9	3.29	Peterwardein	1.342	676.6	394.9	3.72
Szombathely	1.581	674.2	335.2	3.79	Innsbruck	1.866	984.4	475.3	0.53
Kassa	2.852	574.0	342.5	2.80	Linz	2.628	953.2	421.6	1.52
Eger	1.266	808.8	574.2	3.16	Salzburg	1.754	793.0	302.7	..
Eperjes	1.293	491.9	371.2	0.77	Trient	2.186	814.7	327.5	2.29
Losonez	1.570	694.9	304.4	0.63	Sarajevo	3.500	904.0	362.6	1.60
Miskolcz	2.203	668.6	323.2	0.91	Bilek	1.189	826.7	357.1	1.68
Ungvár	1.126	1.127.9	491.1	..	Mostar	2.141	1.095.7	440.1	2.80
Temesvár	3.715	968.2	536.5	1.34	Plevlje	1.605	859.8	386.3	1.24
Arad	2.002	844.6	368.6	2.49	Trebinje	1.823	1.091.1	272.8	1.10
Debreczen	1.442	758.6	561.0	0.68	Zara	527	823.5	358.6	1.89
Fehértemplom	1.198	888.1	632.7	3.34	Castelnuovo	1.115	506.7	226.0	5.38

¹⁾ In den mit fetten Lettern gedruckten Garnisonsorten befindet sich der Amtssitz eines Armeekorps (Militärterritorial)kommandos.

Tabelle VI.

Krankensbewegung bei der Mannschaft des k. u. k. Heeres nach den wichtigsten Krankheiten.

Absolute Zahlen.

Benennung der Krankheiten der internationalen nosologischen Tabelle	Mit Ende 1906 in Behand- lung ver- blieben	Zugang im Jahre 1907	Summe der Verblie- benen und des Zu- ganges	Abgang im Jahre 1907, und zwar:				Ver- bleiben mit Ende 1907 in Behand- lung	Summe der Kranken- tage im Jahre 1907
				als dienst- tauglich (ge- nesen)	durch Tod	auf andere Art	Summe des Ab- ganges		
1. Alcoholismus acutus, inkl. Delirium tremens ¹⁾									
2. Appendicitis (Typhlitis, Perityphlitis) ¹⁾									
3. Bronchitis acuta ²⁾	564	26.902	27.466	26.027	9	981	27.017	449	297.957
4. Cholera asiatica									
5. Cholera nostras		3	3		1		1	2	50
6. Diphtheria et Croup	2	22	24	14	3	4	21	3	375
7. Dysenteria	5	117	122	85	3	29	117	5	3.903
8. Erysipelas	33	540	573	441	3	73	517	56	18.011
9. Febris intermittens (Malaria)	10	612	622	543	1	72	616	6	9.619
10. Febris recurrens ³⁾									
11. Fractura ossium ⁴⁾	99	738	837	430	3	305	738	99	40.372
12. Gonorrhoea	710	8.023	8.733	7.928		169	8.097	636	297.041
13. Hernia	45	1.733	1.778	209		1.536	1.745	33	24.671
14. Influenza	13	916	929	842	2	71	915	14	12.644
15. Insolatio (Hitzschlag, Coup de chaleur)		52	52	52			52		429
16. Luxationes articularum	19	185	204	157		37	194	10	4.638
17. Meningitis cerebrospinalis epidemica ⁵⁾									
18. Morbilli	5	204	209	157	4	25	186	23	5.250
19. Parotitis epidemica	7	417	424	411		3	414	10	5.595
20. Pleuritis	107	1.622	1.729	585	25	1.027	1.637	92	62.143
21. Pneumonia crouposa sive lobaris	64	1.409	1.473	591	60	731	1.382	91	45.531
22. Rheumatismus articularum	205	3.559	3.764	2.554	4	950	3.508	256	95.412
23. Scarlatina	11	92	103	62	6	30	98	5	3.815
24. Scorbutus	2	79	81	67		14	81		3.072
25. Syphilis ⁶⁾	481	4.588	5.069	4.369	3	232	4.604	465	203.533
26. Trachoma	101	1.278	1.379	476		804	1.280	99	50.046
27. Tuberculosis pulmonum	24	387	411	7	121	261	389	22	16.979
28. Tuberculosis ceterorum organorum	46	721	767	71	54	594	722	45	30.826
29. Typhus abdominalis	57	603	660	102	78	406	586	74	31.200
30. Typhus exanthematicus									
31. Ulcus molle	262	2.894	3.156	2.873		53	2.926	230	105.634
32. Variola	4	12	16	16			16		326
33. Morbi auris	211	5.201	5.412	3.527	3	1.655	5.185	227	111.871
34. Morbi cordis ⁷⁾	31	1.816	1.847	81	15	1.715	1.811	36	26.015
35. Morbi cutis	1.389	51.617	53.006	50.736	11	674	51.421	1.585	672.480
36. Morbi mentis	26	330	356	9		322	331	25	13.626
37. Morbi oculi	269	9.133	9.402	7.164		1.967	9.131	271	137.885
38. Morbi system. urin. et sexual. (exkl. Venerie et Syphilis)	162	3.973	4.135	3.278	18	675	3.971	164	81.496

¹⁾ Wird in dem Sanitätsstatistischen Berichte des k. u. k. Heeres nicht speziell ausgewiesen. ²⁾ Mit Einschluss der Pneumonia catarrhalis sive lobularis. ³⁾ Ulcus durum und Syphilis universalis. ⁴⁾ Peri-, Myo- und Endocarditis und Vitium cordis organicum.

Tabelle VI.

Krankensbewegung bei der Mannschaft des k. u. k. Heeres nach den wichtigsten Krankheiten.

Verhältniszahlen.

Benennung der Krankheiten der internationalen nosologischen Tabelle	In ‰ der durchschnittlichen Kopf- stärke betrug der		In ‰ der Summe des Abganges betrug der Abgang			Auf jeden Fall des Gesamt- krankens- standes ²⁾ entfielen Krankentage
	Zugang	Abgang durch Tod	als dienst- tauglich (genesen)	durch Tod	auf andere Art	
1. Alcoholismus acutus, inkl. Delirium tremens ¹⁾						
2. Appendicitis (Typhlitis, Perityphlitis) ¹⁾						
3. Bronchitis acuta ²⁾	94.2	0.03	963.3	0.33	36.3	10.8
4. Cholera asiatica						
5. Cholera nostras	0.0	0.00		1.000.00		16.6
6. Diphtheria et Croup	0.1	0.01	666.6	142.86	190.5	15.6
7. Dysenteria	0.1	0.01	726.5	25.64	247.8	32.0
8. Erysipelas	1.9	0.01	853.0	5.80	141.2	22.7
9. Febris intermittens (Malaria)	2.2	0.00	881.5	1.02	116.8	15.1
10. Febris recurrens ¹⁾						
11. Fractura ossium	2.6	0.01	582.6	4.06	413.3	48.2
12. Gonorrhoea	28.1		979.1		20.9	34.0
13. Hernia	6.1		119.8		880.7	13.9
14. Influenza	3.2	0.00	920.2	2.18	77.6	13.6
15. Insolatio (Hitzschlag, Coup de chaleur)	0.2		1.000.0			8.2
16. Luxationes articularum	0.6		809.3		190.7	22.7
17. Meningitis cerebrospinalis epidemica ¹⁾						
18. Morbilli	0.7	0.01	844.1	21.50	134.4	25.1
19. Parotitis epidemica	1.4		992.8		7.2	13.2
20. Pleuritis	5.7	0.00	357.3	15.27	627.4	35.9
21. Pneumonia crouposa sive lobaris	4.9	0.21	427.6	43.41	528.0	30.9
22. Rheumatismus articularum	12.4	0.01	728.0	1.14	270.8	25.3
23. Searlatina	0.3	0.02	632.6	61.22	306.1	37.0
24. Scorbutus	0.3		827.2		172.8	37.9
25. Syphilis ³⁾	16.0	0.01	948.9	0.65	50.4	40.1
26. Trachoma	4.3		371.9		628.1	36.3
27. Tuberculosis pulmonum	1.4	0.42	18.0	311.05	670.9	41.3
28. Tuberculosis ceterorum organorum	2.5	0.19	102.5	74.79	822.7	40.2
29. Typhus abdominalis	2.1	0.27	174.1	133.10	692.8	47.3
30. Typhus exanthematicus						
31. Ulcus molle	10.1		981.9		18.1	33.5
32. Variola	0.0		1.000.0			20.4
33. Morbi auris	18.2	0.01	680.2	0.58	319.2	20.7
34. Morbi cordis ⁴⁾	6.3	0.05	44.7	8.28	947.0	14.1
35. Morbi cutis	180.8	0.04	986.6	0.21	13.1	12.7
36. Morbi mentis	1.1		27.2		972.8	38.3
37. Morbi oculi	32.0		784.6		215.4	14.0
38. Morbi system. urin. et sexual. (exklusive Venerie et Syphilis)	13.9	0.06	825.3	4.53	169.9	19.7

¹⁾ Wird in dem Sanitätstatistischen Berichte des k. u. k. Heeres nicht speziell ausgewiesen. ²⁾ Mit Einschluß der Pneumonia catarrhalis sive lobularis. ³⁾ Ulcus durum und Syphilis universalis. ⁴⁾ Pericarditis, Myo- und Endocarditis und Vitium cordis organicum. ⁵⁾ Summe des Abganges, mehr den am Jahreschluß in Behandlung Verbliebenen. (Vertikalkubrik 8 und 9 der Tabelle auf Seite 8.)

Tabelle VII.

Zugang der wichtigsten Krankheiten bei der Mannschaft des k. u. k. Heeres nach Truppengattungen (Heeresanstalten).

Verhältniszahlen.

Krankheiten der internationalen nosologischen Tabelle	Zugang in ‰ der durchschnittlichen Kopfstärke											
	Infanterie	Jägertruppe	Kavallerie	Feldartillerie	Festungs- artillerie	Technische Artillerie	Pioniertruppe und Pionier- zeugendepot	Eisenbahn- und Telegraphen- regiment	Traintruppe und Train- zeugendepot	Sanitätstruppe und Garnisons- spital	Sonstige Heeresanstalten	Bosnisch-herce- govinische Truppen
1. Alcoholismus acutus, inkl. Delirium tre- mens ¹⁾
2. Appendicitis (Typhlitis, Perityphlitis) ²⁾
3. Bronchitis acuta ³⁾	101.4	103.7	54.2	100.8	84.0	50.4	91.3	102.5	95.2	103.6	95.3	154.9
4. Cholera asiatica
5. Cholera nostras	0.1
6. Diphtheria et Croup	0.1	0.9	.	0.1	0.1	0.1
7. Dysenteria	0.2	.	1.5	0.2	0.1	.	.	.	1.5	0.5	.	.
8. Erysipelas	2.1	1.4	1.1	1.7	1.5	1.6	1.6	0.6	1.1	3.8	1.6	4.1
9. Febris intermittens (Malaria)	2.1	0.1	2.4	1.7	5.9	0.5	3.4	.	1.5	0.8	2.6	2.7
10. Febris recurrens ¹⁾
11. Fractura ossium	1.5	1.7	5.6	5.4	1.9	2.7	2.8	4.4	3.3	1.3	0.7	1.8
12. Gonorrhoea	29.5	20.3	22.8	30.7	30.4	20.9	29.2	26.9	25.7	31.3	38.5	18.9
13. Hernia	6.6	4.6	4.8	6.8	5.9	1.6	6.2	2.5	8.0	7.4	3.9	5.8
14. Influenza	2.7	5.7	2.6	1.7	2.1	2.7	7.2	1.2	5.2	6.9	6.0	5.5
15. Insolatio (Hitzschlag, coup de chaleur)	0.2	0.3	0.1	0.0	0.4	.	.	.	0.1	.	.	.
16. Luxationes articularum	0.5	0.5	0.9	0.6	0.9	.	0.4	2.5	1.1	0.5	1.1	0.4
17. Meningitis cerebrospinalis epidemica ¹⁾
18. Morbilli	0.7	2.5	0.4	0.5	0.1	.	0.4	.	0.1	1.0	0.4	2.7
19. Parotitis epidemica	1.6	2.7	0.5	2.4	0.1	.	0.7	.	.	1.0	1.3	2.0
20. Pleuritis	5.7	5.8	5.2	4.6	4.1	2.7	5.2	5.6	3.0	5.9	6.9	15.1
21. Pneumonia crouposa sive lobaris	5.5	3.2	5.2	4.1	2.5	2.7	4.8	2.5	6.5	6.6	2.5	4.1
22. Rheumatismus articularum	13.3	13.7	10.4	13.0	13.4	8.6	10.1	1.9	12.0	17.2	9.6	9.0
23. Scarlatina	0.3	.	0.1	0.2	0.4	.	0.4	.	0.3	2.0	1.3	.
24. Scorbutus	0.1	.	0.8	0.2	0.2	.	0.1	.	1.5	.	0.2	0.1
25. Syphilis ³⁾	15.7	11.6	18.1	17.9	11.8	13.4	15.4	21.3	18.9	14.3	18.4	14.6
26. Trachoma	6.5	0.4	2.9	2.7	2.0	0.5	2.5	0.6	2.7	2.8	2.0	0.6
27. Tuberculosis pulmonum	1.2	0.9	1.6	1.6	0.8	1.6	0.5	2.5	1.3	2.6	1.7	2.7
28. Tuberculosis ceterorum organorum	2.2	1.8	2.9	2.6	2.2	2.2	2.0	3.1	1.3	5.1	2.6	8.5
29. Typhus abdominalis	2.4	0.5	1.9	2.1	1.7	1.1	1.2	0.6	1.6	4.6	1.6	0.9
30. Typhus exanthematicus
31. Ulcus molle	9.6	5.5	10.4	13.2	16.5	12.9	12.4	5.0	11.9	12.3	12.1	2.7
32. Variola	0.0	.	0.0	0.1	0.6
33. Morbi auris	20.3	18.2	14.3	15.8	21.8	8.6	15.4	10.6	14.7	11.8	15.5	19.9
34. Morbi cordis ⁴⁾	6.7	11.7	3.6	6.2	5.9	1.6	9.2	.	6.7	11.5	4.0	4.7
35. Morbi cutis	185.6	176.2	187.3	216.8	153.5	77.8	186.0	178.7	168.5	88.0	110.6	161.6
36. Morbi mentis	1.2	1.0	0.7	0.7	1.2	.	1.2	1.9	0.8	2.5	3.1	0.9
37. Morbi oculi	33.8	28.8	31.3	32.3	31.3	25.7	25.6	29.4	31.2	31.1	29.1	18.3
38. Morbi systemat. urin. et sexual. (exklusive Venerie et Syphilis)	14.2	12.5	13.4	13.2	15.5	13.9	13.4	15.0	13.3	12.6	16.0	11.3

¹⁾ Wird in dem Sanitätsstatistischen Berichte des k. u. k. Heeres nicht speziell ausgewiesen.

²⁾ Mit Einfluß der Pneumonia catarrhalis sive lobularis.

³⁾ Ulcus durum und Syphilis universalis. ⁴⁾ Peri-, Myo- und Endocarditis und Vitium cordis organicum.

¹⁾ Wird in dem Sanitätsstatistischen Berichte des k. u. k. Heeres nicht speziell ausgewiesen. ²⁾ Mit Einfluß der Pneumonia catarrhalis sive lobularis.
³⁾ Ulcus durum und Syphilis universalis. ⁴⁾ Peri-, Myo- und Endocarditis und Vitium cordis organicum.

Tabelle VIII.

**Zugang der wichtigsten Krankheiten bei der Mannschaft des k. u. k. Heeres nach
Monaten.**

Absolute Zahlen.

Krankheiten der internationalen nosologischen Tabelle	Zugang im Monate											
	Jänner	Februar	März	April	Mai	Juni	Juli	August	September	Oktober	November	Dezember
1. Alcoholismus acutus, inklusive Delirium tremens ¹⁾												
2. Appendicitis (Typhlitis, Perityphlitis) ¹⁾												
3. Bronchitis acuta ²⁾	4.268	4.499	3.439	2.739	1.979	1.525	1.498	1.171	888	1.226	1.997	1.673
4. Cholera asiatica
5. Cholera nostras	3
6. Diphtheria et Croup	.	2	.	2	1	.	1	1	1	2	7	5
7. Dysenteria	2	6	.	3	.	2	17	29	29	17	8	4
8. Erysipelas	45	32	45	45	33	28	23	20	23	70	109	67
9. Febris intermittens (Malaria)	22	21	21	32	67	66	90	87	73	73	41	19
10. Febris recurrens ¹⁾												
11. Fractura ossium	60	61	46	63	61	69	72	81	53	65	68	39
12. Gonorrhoea	960	579	479	642	593	649	745	663	415	1.111	734	453
13. Hernia	159	137	112	155	150	116	114	108	58	324	211	89
14. Influenza	323	276	112	82	26	9	2	1	5	21	19	40
15. Insolatio (Hitzschlag, Coup de chaleur)	.	.	.	1	12	3	9	22	5	.	.	.
16. Luxationes articularum	15	11	18	13	20	15	11	18	7	20	22	15
17. Meningitis cerebrospinalis epidemica ¹⁾												
18. Morbilli	32	32	16	28	13	4	9	6	1	10	26	27
19. Parotitis epidemica	57	79	78	72	47	31	8	4	3	7	15	16
20. Pleuritis	140	135	171	210	215	174	131	91	74	83	113	85
21. Pneumonia crouposa sive lobaris	187	209	166	234	147	51	41	41	40	80	114	99
22. Rheumatismus articularum	290	313	339	365	347	310	259	243	146	238	365	344
23. Scarlatina	14	7	5	14	9	5	.	.	1	12	21	4
24. Scorbutus	1	.	.	6	14	26	19	8	4	1	.	.
25. Syphilis ³⁾	517	389	313	370	362	365	386	349	275	561	414	287
26. Trachoma	160	50	38	113	130	80	40	114	52	399	59	43
27. Tuberculosis pulmonum	34	52	52	53	31	38	18	13	15	35	26	20
28. Tuberculosis ceterorum organorum	67	59	83	135	86	45	52	24	36	65	41	28
29. Typhus abdominalis	19	23	26	16	25	22	68	118	117	86	61	22
30. Typhus exanthematicus
31. Uleus molle	331	233	150	219	220	245	229	259	200	367	259	182
32. Variola	1	.	.	2	.	.	2	.	.	3	3	1
33. Morbi auris	702	508	407	435	332	330	308	245	189	836	532	377
34. Morbi cordis ⁴⁾	154	106	90	175	63	111	92	123	55	412	234	101
35. Morbi cutis	4.581	4.767	4.994	4.689	4.399	3.784	3.541	3.665	2.231	3.518	6.228	5.220
36. Morbi mentis	39	33	35	20	21	22	21	11	14	51	40	23
37. Morbi oculi	971	724	614	746	761	680	584	432	457	1.494	993	677
38. Morbi system. urin. et sexual. (exkl. Venerie et Syphilis)	396	337	311	391	346	313	341	288	200	370	421	259

¹⁾ Wird in dem Sanitätsstatistischen Berichte des k. u. k. Heeres nicht speziell ausgewiesen.
durum und Syphilis universalis. ⁴⁾ Peri-, Myo- und Endocarditis und Vitium cordis organicum.

²⁾ Mit Einschluß der Pneumonia catarrhalis sive lobularis. ³⁾ Uleus

Tabelle IX.

Zugang der wichtigsten Krankheiten bei der Mannschaft des k. u. k. Heeres nach Armeekorps (Militärterritorialkommanden).

Absolute Zahlen.

Krankheiten der internationalen nosologischen Tabelle	Zugang nach Armeekorps (Militärterritorialkommanden)																Zusammen
	1. Korps Krakau	2. Korps Wien	3. Korps Graz	4. Korps Budapest	5. Korps Pozsony	6. Korps Kassa	7. Korps Temesvár	8. Korps Prag	9. Korps Josefsstadt	10. Korps Przemysl	11. Korps Lemberg	12. Korps Nagyszeben	13. Korps Agram	14. Korps Innsbruck	15. Korps Sarajevo	Militärkommando Zara	
1. Alcoholismus acutus, inkl. Delirium tremens ¹⁾																	
2. Appendicitis (Typhlitis, Perityphlitis) ¹⁾																	
3. Bronchitis acuta ²⁾	1.962	3.460	2.515	2.071	1.808	1.099	1.222	1.580	1.275	1.346	1.533	1.474	1.361	1.860	2.004	332	26.902
4. Cholera asiatica																	
5. Cholera nostras		3															3
6. Diphtheria et Croup	1	3	2	4		1	5				1	2	1	2			22
7. Dysenteria	18	39		2	1		1			1	47	3			4	1	117
8. Erysipelas	5	59	31	45	39	34	63	11	7	32	34	79	25	9	62	5	540
9. Febris intermitteas (Malaria)	160	35	63	19	19	13	65		2	37	25	10	25	2	56	81	612
10. Febris recurrens ³⁾																	
11. Fractura ossium	85	152	54	38	50	29	36	48	27	47	51	33	16	33	33	6	738
12. Gonorrhoea	517	895	392	951	540	601	739	288	274	422	500	494	416	285	555	154	8.023
13. Hernia	127	219	109	158	106	88	135	87	70	95	109	120	54	90	132	34	1.733
14. Influenza	19	163	31	26	101	13	15	48	171	14	29	54	3	85	100	44	916
15. Insolatio (Hitzschlag, Coup de chaleur)	1	7	7	4	5	1		1	1	1	4	2	5	8	5		52
16. Luxationes articularum	7	21	25	20	11	8	13	12	6	13	9	9	8	13	7	3	185
17. Meningitis cerebrospinalis epidemica ⁴⁾																	
18. Morbilli	3	6	27	14	11	5	21	1	10	6	7	15	17	40	5	16	204
19. Parotitis epidemica	11	62	72	4	17	37	5	7	10	23	12	64	22	24	43	4	417
20. Pleuritis	89	248	141	115	99	84	71	44	71	177	120	90	71	67	91	44	1.622
21. Pneumonia crouposa sive lobaris	52	103	75	146	111	139	148	56	23	92	122	111	63	40	110	18	1.409
22. Rheumatismus articularum	230	370	231	330	218	191	222	253	153	205	245	210	180	203	260	58	3.559
23. Scarlatina	7	20	10	10	10	1	14	1		3	2	9	1	1	3		92
24. Scorbutus	4	3	4		18	2	1	10	15	2	6			3	11		79
25. Syphilis ⁵⁾	316	476	184	414	279	352	460	182	135	192	429	415	247	179	287	50	4.588
26. Trachoma	127	34	7	515	74	77	175	5	8	57	145	14	29	2	5	4	1.278
27. Tuberculosis pulmonum	42	53	33	33	11	5	15	22	18	22	44	33	14	7	20	10	387
28. Tuberculosis ceterorum organorum	46	171	34	55	51	40	22	17	43	62	49	54	6	30	28	13	721
29. Typhus abdominalis	30	27	116	62	19	34	44	20	6	27	35	28	37	8	96	14	603
30. Typhus exanthematicus																	
31. Ulcus molle	284	199	99	304	224	123	229	164	162	227	392	204	113	79	63	28	2.894
32. Variola		4				1	1			2		1	2		1		12
33. Morbi auris	295	614	401	539	356	336	349	260	162	307	365	319	206	224	394	74	5.201
34. Morbi cordis ⁶⁾	181	299	204	77	68	43	31	307	108	76	73	84	16	196	35	18	1.816
35. Morbi cutis	3.544	5.221	3.919	4.577	3.407	2.618	2.775	2.358	2.363	3.398	3.448	3.433	2.936	3.291	3.593	736	51.617
36. Morbi mentis	28	55	36	26	17	16	13	27	8	18	28	14	11	13	15	5	330
37. Morbi oculi	879	897	738	843	707	579	558	343	297	627	732	402	342	397	637	155	9.133
38. Morbi system. urin. et sexual. (exkl. Venerie et Syphilis)	272	394	274	406	242	205	237	179	159	275	304	278	157	199	333	59	3.973

¹⁾ Wird in der Sanitätsstatistik des k. u. k. Heeres nicht speziell ausgewiesen.²⁾ Mit Einschluß der Pneumonia catarrhalis sive lobularis.³⁾ Ulcus durum und Syphilis universalis.⁴⁾ Per-, Myo- und Endocarditis und Vitium cordis organicum.

Tabelle IX.

Zugang der wichtigsten Krankheiten bei der Mannschaft des k. u. k. Heeres nach Armeekorps (Militärterritorialkommanden).

Verhältniszahlen.

Krankheiten der internationalen nosologischen Tabelle	Zugang in ‰ der durchschnittlichen Kopfstärke															Durchschnitt für das k. u. k. Heer ²⁾	
	1. Korps Krakau	2. Korps Wien	3. Korps Graz	4. Korps Budapest	5. Korps Pozsony	6. Korps Kassa	7. Korps Temesvár	8. Korps Prag	9. Korps Josefstadt	10. Korps Przemysl	11. Korps Leuberg	12. Korps Nagyszeben	13. Korps Agram	14. Korps Innsbruck	15. Korps Sarajevo		Militärkommando Zara
1. Alcoholismus acutus, inkl. Delirium tremens ¹⁾																	
2. Appendicitis (Typhlitis, Perityph- litis) ¹⁾																	
3. Bronchitis acuta ²⁾	102.2	97.3	129.7	98.2	100.5	72.7	76.4	98.9	89.4	67.2	70.8	98.2	101.7	113.3	103.6	65.2	94.2
4. Cholera asiatica
5. Cholera nostras	.	0.1	0.0
6. Diphtheria et Croup	0.0	0.1	0.1	0.2	.	0.0	0.3	.	.	.	0.0	0.1	0.1	0.1	.	.	0.1
7. Dysenteria	0.9	1.1	.	0.1	0.0	.	0.0	.	.	0.0	2.2	0.2	.	.	0.2	0.2	0.4
8. Erysipelas	0.2	1.6	1.6	2.1	2.1	2.2	3.9	0.7	0.5	1.6	1.6	5.2	1.8	0.5	3.2	1.0	1.9
9. Febris intermittens (Malaria)	8.8	1.0	3.2	0.9	1.1	0.9	4.1	.	0.1	1.8	1.1	0.7	1.9	0.1	2.9	15.9	2.2
10. Febris recurrens ¹⁾																	
11. Fractura ossium	4.1	4.3	2.8	1.8	2.8	1.9	2.2	3.0	1.9	2.3	2.3	2.2	1.2	2.0	1.7	1.2	2.6
12. Gonorrhoea	26.9	25.1	20.2	45.1	30.0	39.8	46.2	18.0	19.2	21.1	23.1	32.9	31.1	17.4	28.7	30.2	28.1
13. Hernia	6.6	6.1	5.6	7.5	6.0	5.8	8.4	5.4	4.9	4.7	5.0	8.0	4.0	5.5	6.8	6.7	6.1
14. Influenza	1.0	4.6	1.6	1.2	5.6	0.8	0.9	3.0	12.0	0.7	1.3	3.6	0.2	5.2	5.1	8.6	3.2
15. Insolatio (Hitzschlag, Coup de chaleur)	0.0	0.2	0.4	0.2	0.3	0.0	.	0.0	0.1	0.0	0.2	0.1	0.4	0.6	0.2	.	0.2
16. Luxationes articulorum	0.3	0.6	1.3	0.9	0.6	0.5	0.8	0.7	0.4	0.6	0.4	0.6	0.6	0.8	0.3	0.6	0.6
17. Meningitis cerebrospinalis epi- demica ¹⁾																	
18. Morbilli	0.1	0.1	1.4	0.6	0.6	0.3	1.3	0.0	0.7	0.3	0.3	1.0	1.3	2.4	0.2	3.1	0.7
19. Parotitis epidemica	0.5	1.7	3.7	0.2	0.9	2.4	0.3	0.4	0.7	1.1	0.5	0.1	1.6	1.4	2.2	0.8	1.4
20. Pleuritis	4.6	7.0	7.3	5.4	5.5	5.5	4.4	2.7	5.0	8.9	5.5	6.0	5.3	4.1	4.7	8.6	5.7
21. Pneumonia crouposa sive lobaris	2.7	2.9	3.8	6.2	6.2	9.2	9.2	3.5	1.6	4.6	5.6	7.4	4.7	2.4	5.6	3.5	4.9
22. Rheumatismus articulorum	12.0	10.4	11.9	15.6	12.1	12.6	13.9	15.8	10.7	10.2	11.3	15.0	13.4	12.3	13.4	11.1	12.4
23. Scarlatina	0.3	0.5	0.5	0.5	0.5	0.9	0.9	0.9	.	0.1	0.1	0.6	0.1	0.0	0.1	.	0.3
24. Scorbutus	0.2	0.1	0.2	.	1.0	0.1	0.0	0.6	1.0	0.1	0.3	.	.	0.2	0.5	.	0.3
25. Syphilis ²⁾	16.5	13.4	9.5	19.7	15.5	23.8	28.7	11.5	9.4	9.6	19.8	27.7	18.4	10.4	14.8	9.8	16.0
26. Trachoma	6.6	1.0	0.4	24.4	4.1	5.1	11.0	0.3	0.6	2.9	6.7	0.9	2.2	0.1	0.3	0.8	4.5
27. Tuberculosis pulmonum	2.2	1.5	2.0	1.6	0.6	0.3	0.9	1.3	1.3	1.1	2.0	2.2	1.0	0.4	1.0	2.0	1.4
28. Tuberculosis ceterorum organorum	2.4	4.8	1.7	2.6	2.8	2.7	1.4	1.0	3.0	3.1	2.3	3.6	0.4	1.8	1.4	2.6	2.5
29. Typhus abdominalis	1.5	0.7	6.0	2.9	1.0	2.2	2.7	1.2	0.4	1.3	1.6	1.8	2.7	0.5	4.9	2.7	2.1
30. Typhus exanthematicus
31. Uleus molle	14.8	5.6	5.1	14.4	12.5	8.1	14.3	10.3	11.4	11.3	18.1	13.6	8.5	4.8	3.3	5.5	10.1
32. Variola	.	0.1	.	.	.	0.0	0.0	.	.	0.1	.	0.1	0.1	.	0.0	.	0.0
33. Morbi auris	15.4	17.3	20.7	25.6	19.8	22.2	21.8	16.3	11.4	15.3	16.9	21.3	15.4	13.6	20.4	14.5	18.2
34. Morbi cordis ³⁾	9.1	8.4	10.5	3.6	3.8	2.8	1.9	19.2	7.6	3.8	3.4	5.6	1.2	11.9	1.8	3.5	6.3
35. Morbi cutis	184.6	146.8	202.1	217.2	189.4	173.3	173.5	147.7	165.7	169.8	159.2	223.8	219.4	200.5	185.7	144.6	180.8
36. Morbi mentis	1.4	1.5	1.8	1.2	0.9	1.0	0.8	1.7	0.6	0.9	1.3	0.9	0.8	0.8	0.0	1.0	1.1
37. Morbi oculi	45.8	25.2	38.1	40.0	39.3	38.3	34.9	21.5	20.8	31.5	33.8	26.8	25.6	24.2	32.9	30.4	32.0
38. Morbi system. urin. et sexual. (exkl. Venerie et Syphilis)	14.2	11.1	14.1	19.2	13.5	13.6	14.8	11.2	11.2	13.8	14.0	18.5	11.7	12.1	17.2	11.6	13.9

¹⁾ Wird in der Sanitätsstatistik des k. u. k. Heeres nicht speziell ausgewiesen.

²⁾ Mit Einschluß der Pneumonia catarrhalis sive lobaris.

³⁾ Uleus durus und Syphilis.

¹⁾ Wird in der Sanitätsstatistik des k. u. k. Heeres nicht speziell ausgewiesen.
²⁾ Perit., Myo- und Endocarditis und Virus cordis organicum.

³⁾ Mit Einschluss der Pneumonia catarrhalis sive lobularis.

⁴⁾ Einschl. der bosnisch-herzegov. Truppen.

⁵⁾ Uleus durus und Syphilis

Tabelle X.

Die Todesfälle im Mannschafspräsenzstande des k. u. k. Heeres nach der Charge, dem Dienst- und Lebensalter.

Ursache der Todesfälle	Gesamtzahl der Todesfälle		Unter den Verstorbenen befanden sich						
	Absolute Zahlen	in ‰ der durchschnittlichen Kopfstärke	Unteroffiziere	Sonstige Mannschaft	Personen des Mannschafsstandes				
					im		vom		
					1.	2.	3. Dienstjahre und darüber	20. bis zum 26. Lebensjahre	31. Lebensjahre und darüber
					Dienstjahre				
Infolge von Krankheiten	639	2.24	104	535	226	180	233	578	26 35
Selbstmorde	199	0.70	46	153	86	44	69	190	8 1
Verunglückungen	87	0.30	19	68	32	26	29	81	2 4
Zusammen....	925	3.24	169	756	344	250	331	849	36 40



1 RAME 2007/302

B
48.7 -

ANHANG

ZUM

SANITÄTSSTATISTISCHEN BERICHT

DES

K. U. K. ÖSTERREICHISCH-UNGARISCHEN HEERES

FÜR DAS JAHR 1908.



ALS BEITRAG ZUR

INTERNATIONALEN MILITÄRSANITÄTSSTATISTIK.

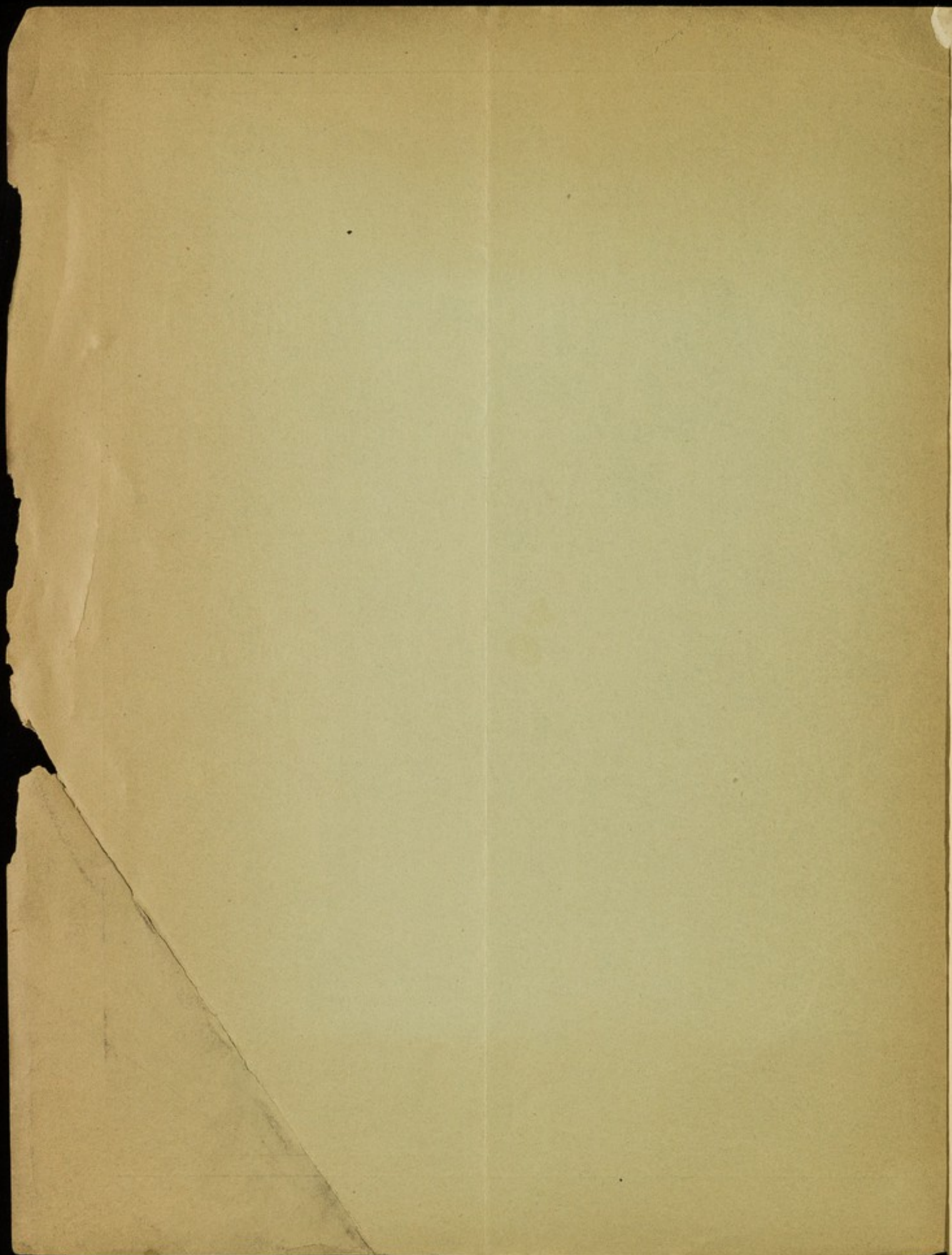
ÜBER ANORDNUNG DES K. UND K. REICHSKRIEGSMINISTERIUMS BEARBEITET UND HERAUSGEGEBEN
VOM K. UND K. TECHNISCHEN MILITÄRKOMITEE.

WIEN.

AUS DER KAISERLICH-KÖNIGLICHEN HOF- UND STAATSDRUCKEREI.

1910.

B.
48.7



ANHANG

ZUM

SANITÄTSSTATISTISCHEN BERICHT

DES
K. U. K. ÖSTERREICHISCH-UNGARISCHEN HEERES
FÜR DAS JAHR 1908.

ALS BEITRAG ZUR
INTERNATIONALEN MILITÄRSANITÄTSSTATISTIK.

ÜBER ANORDNUNG DES K. UND K. REICHSKRIEGSMINISTERIUMS BEARBEITET UND HERAUSGEGEBEN
VOM K. UND K. TECHNISCHEN MILITÄRKOMITEE.



Inhalt.

	Seite
Vorbemerkung	1
Tabelle II. Krankenbewegung bei der Mannschaft des k. u. k. Heeres nach Armeekorps (Militärterritorialkommanden) . . .	3
Tabelle III. Krankenbewegung bei der Mannschaft des k. u. k. Heeres nach Truppengattungen (Heeresanstalten)	4
Tabelle IV. Krankenbewegung bei der Mannschaft des k. u. k. Heeres nach Monaten	4
Tabelle V. Krankenbewegung bei der Mannschaft des k. u. k. Heeres in den größeren Garnisonsorten	5
Tabelle VI. Krankenbewegung bei der Mannschaft des k. u. k. Heeres nach den wichtigsten Krankheiten	6
Tabelle VII. Zugang der wichtigsten Krankheiten bei der Mannschaft des k. u. k. Heeres nach Truppengattungen (Heeresanstalten)	7
Tabelle IX. Zugang der wichtigsten Krankheiten bei der Mannschaft des k. u. k. Heeres nach Armeekorps (Militärterritorialkommanden)	8
Tabelle X. Die Todesfälle im Mannschaftspräsenzstande des k. u. k. Heeres nach der Charge, dem Dienst- und Lebensalter . . .	9

W I E N.
AUS DER KAISERLICH-KÖNIGLICHEN HOF- UND STAATSDRUCKEREI.
1910.

Vorbemerkung.

Sämtliche von nun ab **nur mehr in Relativzahlen** dargestellten Angaben beziehen sich lediglich auf die Mannschaft des k. u. k. Heeres ausschließlich der beiden Landwehren. Offiziere und Militärbeamte sind nicht berücksichtigt.

Die Einrückung der Rekruten zur aktiven Dienstleistung fand im Jahre 1908 im Oktober statt.

Die alte Mannschaft wurde größtenteils im September zur Reserve entlassen.

Die Einberufung der Reservisten zu den großen Übungen mit gemischten Waffen fand im August und September statt.

Die Tabellen enthalten nur jene Erkrankungen und Todesfälle, welche bei der zur „Kopfstärke“ der Truppen und Anstalten zählenden Mannschaft vorgekommen sind. Erkrankungen und Todesfälle von außerhalb dieser „Kopfstärke“ stehenden Personen, also von Isolierten, kurz Beurlaubten u. dgl. sind darin nicht aufgenommen.

In den Tabellen II und VI wurde in der letzten Vertikalrubrik die auf jeden Mann durchschnittlich entfallende Zahl an Krankentagen nicht auf den Krankenabgang, sondern auf den Gesamtkrankenstand, das ist auf die Summe des Abganges,

mehr den am Jahresschlusse in ärztlicher Behandlung Verbleibenden, bezogen.

Mit Rücksicht auf das eingangs Gesagte können die Tabellen I, VIII und XI überhaupt nicht, die Tabellen III, IV, V, VI und IX aber nur in restringierter (beziehungsweise Tabelle X in modifizierter) Form gebracht werden. Außerdem konnte in den Tabellen VI, VII und IX, woselbst der Zugang nach den Krankheitsformen der internationalen nosologischen Tabelle zur Darstellung gelangt, wegen Nichtübereinstimmung dieser Tabelle mit dem für das k. u. k. Heer vorgeschriebenen Morbiditätsschema die Daten für die Positionen 1, 2, 10 und 17 gar nicht, für die Positionen 3 und 34 nicht gleichwertig erbracht werden. Der Position 3, Bronchitis acuta, ist noch Pneumonia catarrhalis sive lobularis beigezählt, wogegen die Position 34, Morbi cordis, sich nur auf Peri-, Myo- und Endocarditis, dann auf Vitium cordis organicum erstreckt. Die Position 25, Syphilis, umfaßt das Ulcus durum und die Syphilis universalis.

Im folgenden wird die Nebeneinanderstellung der internationalen nosologischen Tafel mit den korrespondierenden Positionen des eigenen Morbiditätsschemas gegeben.

Nummer der internationalen Nomenklatur	Nummer des eigenen Morbiditätsschemas	Bezeichnung im eigenen Morbiditätsschema
1	Nicht speziell ausgewiesen.	
2		
3	49	Akuter Bronchialkatarrh.
4	3	Asiatische Cholera.
5	4	Einheimische Cholera.
6	11	Diphtherie und Krupp.
7	5	Ruhr.
8	9	Rotlauf.
9	14	Wechselfieber.
10	Nicht speziell ausgewiesen.	
11	99	Knochenbrüche.
12	18	Harnröhrentripper.
13	65	Eingeweidevorlagerung.
14	10	Influenza.
15	25	Hitzschlag und Sonnenstich.
16	100	Verrenkungen.
17	Nicht speziell ausgewiesen.	
18	8	Masern.
19	12	Ohrenspeicheldrüsen-Entzündung.

Nummer der internationalen Nomenklatur	Nummer des eigenen Morbiditäts- schemas	Bezeichnung im eigenen Morbiditätsschema
20	52	Brustfellentzündung.
21	51	Kruppöse Lungenentzündung.
22	75	Gelenkrheumatismus.
23	7	Scharlach.
24	23	Skorbut.
25	20	Harter Schanker.
26	21	Allgemeine Syphilis.
27	17	Trachom.
28	15	Lungentuberkulose.
29	16	Tuberkulose der Drüsen etc.
30	1	Darmtyphus.
31	2	Flecktyphus.
32	19	Weicher Schanker.
33	6	Blattern.
	42	Krankheiten des äußeren Ohres und des Trommelfelles.
	43	Katarrhalische Mittelohrentzündung.
	44	Eiterige Mittelohrentzündung.
	45	Durchlöcherung des Trommelfelles.
	46	Herabsetzung der Hörschärfe.
34	55	Entzündung des Herzbeutels, des Herzmuskels und der inneren Herzauskleidung.
	56	Herzklappenfehler.
	84	Fingerwurm.
	85	Entzündung des Unterhautbindegewebes.
	86	Abszesse etc.
35	87	Wunddruck der Füße, Aufritt.
	88	Schweißfüße.
	89	Akute Hautausschläge.
	90	Chronische Hautausschläge.
	91	Krätze.
	92	Sonstige Krankheiten der äußeren Bedeckungen.
36	30	Geistesstörung.
	32	Krankheiten der Lider und der Tränenorgane.
	33	Bindehautkatarrh.
	34	Entzündung der Hornhaut.
	35	Narben, Trübungen, Formveränderungen der Hornhaut.
	36	Herabsetzung der Sehschärfe.
37	37	Kurzsichtigkeit.
	38	Übersichtigkeit, Anomalien der Akkommodation.
	39	Schielen, Lähmungen der Augenmuskeln.
	40	Nachtnebel.
	41	Sonstige Krankheiten des Auges.
	67	Nierenentzündung, Nierenbeckenentzündung.
	68	Blasenkatarrh.
	69	Nächtliches Bettnässen, Harnträufeln.
38	70	Eicheltripper, spitze Feigwarzen.
	71	Hoden- und Nebenhodenentzündung.
	72	Wasserbruch etc.
	73	Verengung der Vorhaut.
	74	Sonstige Krankheiten der Harn- und Geschlechtsorgane.

Tabelle II.

Krankensbewegung bei der Mannschaft des k. u. k. Heeres nach Armeekorps (Militärterritorialkommanden).

Verhältniszahlen.

Armeekorps (Militärterritorialkommanden)	In ‰ der durchschnittlichen Kopfstärke betrug der			In ‰ des Krankenabganges betrug der Abgang			Auf jeden Mann	
	Kranken- zugang überhaupt	Zugang an Lazarett- kranken	Abgang durch Tod	als dienst- tauglich (genesen)	durch Tod ²⁾	auf andere Art	der durch- schnitt- lichen Kopfstärke	des Gesamt- kranken- standes
							entfielen durchschnitt- lich Krankentage	
1. Korps Krakau	1.006.5	484.2	1.94	843.0	1.93	155.0	15.1	14.7
2. „ Wien	805.4	331.5	2.01	841.8	2.50	155.7	12.1	14.6
3. „ Graz	1.052.8	414.9	3.10	879.9	2.08	117.1	14.2	13.2
4. „ Budapest	871.4	372.6	2.69	867.9	3.08	129.0	15.4	17.0
5. „ Pozsony	783.3	432.6	1.42	885.4	1.82	112.7	12.7	15.7
6. „ Kassa	665.7	376.5	2.21	834.9	3.34	161.7	11.0	15.9
7. „ Temesvár	791.0	417.3	1.17	867.8	1.47	130.7	13.5	16.5
8. „ Prag	777.3	360.5	1.64	831.8	2.11	166.0	11.8	14.8
9. „ Leitmeritz ³⁾	775.7	341.4	1.69	837.6	2.19	160.2	12.5	15.7
10. „ Przemyśl	660.0	400.3	1.68	878.3	2.52	119.1	11.9	17.3
11. „ Lemberg	668.5	412.2	2.79	831.7	4.16	164.1	13.4	19.1
12. „ Nagyszeben	850.8	371.8	3.37	859.1	3.96	136.9	13.4	15.2
13. „ Agram	692.3	285.1	1.48	894.2	2.15	103.6	12.2	17.0
14. „ Innsbruck	1.039.4	380.7	1.39	878.0	1.35	120.6	14.3	13.4
15. „ Sarajevo	983.8	370.3	1.94	939.5	2.02	58.4	13.5	13.5
Militärkommando Zara	711.3	359.9	2.37	845.0	3.38	151.6	11.9	16.1
Durchschnitt für das k. u. k. Heer ¹⁾	833.2	382.5	2.07	866.1	2.50	131.4	13.1	15.3

¹⁾ Einschließlich der bosnisch-herzegovianischen Truppen.²⁾ Beim Krankenabgange durch Tod sind die Selbstmorde und Verunglückungen mit tödlichem Ausgange nicht einbezogen.³⁾ Früher in Josefstadt.

Tabelle III.

Krankenzugang bei der Mannschaft des k. u. k. Heeres nach Truppengattungen
(Heeresanstalten).
Verhältniszahlen.

Truppengattungen (Heeresanstalten)	In ‰ der durchschnittlichen Kopfstärke betrug der			In ‰ des Kranken- abganges betrug der Abgang	
	Kranken- zugang überhaupt	Zugang an Lazarett- kranken	Abgang durch Tod	als dienst- tauglich (genesen)	durch Tod
Infanterie ¹⁾	848.3	392.6	2.65	853.6	2.43
Jägertruppe ²⁾	902.9	342.8	1.47	853.9	1.62
Kavallerie	691.8	350.9	2.91	883.0	4.20
Feld- und Gebirgsartillerie	911.0	366.4	1.48	894.7	1.62
Festungsartillerie	768.1	378.6	1.88	859.7	2.47
Technische Artillerie	507.1	229.4	1.09	909.8	2.17
Pioniertruppe und Pionierzeugdepot	899.2	349.8	1.64	882.0	1.83
Eisenbahn- und Telegraphenregiment	650.5	162.3	2.30	929.0	3.55
Traintruppe und Trainzeugdepot	805.4	358.4	1.68	895.3	2.08
Sanitätstruppe und Garnisonsspital	722.5	427.4	2.83	837.9	3.92
Sonstige Heeresanstalten	997.6	535.8	1.97	901.4	2.00

¹⁾ Einschließlich der bosnisch-herzegovinisches Infanterie.

²⁾ Einschließlich des bosnisch-herzegovinisches Feldjägerbataillons.

Tabelle IV.

Krankenzugang bei der Mannschaft des k. u. k. Heeres nach Monaten.
Verhältniszahlen.

M o n a t e	In ‰ der durchschnittlichen Kopfstärke betrug der		
	Kranken- zugang überhaupt	Zugang an Lazarett- kranken	Abgang durch Tod
Jänner	100.1	42.0	0.19
Februar	75.0	30.6	0.16
März	69.4	28.4	0.20
April	60.4	31.0	0.23
Mai	61.1	27.7	0.13
Juni	58.8	25.3	0.18
Juli	65.5	27.4	0.19
August	56.2	27.7	0.15
September	45.2	22.0	0.14
Oktober	87.2	52.0	0.16
November	78.4	34.4	0.18
Dezember	70.4	29.2	0.16

Tabelle V.

Krankenbewegung bei der Mannschaft des k. u. k. Heeres in den größeren Garnisonsorten.
Verhältniszahlen.

Garnisonsorte ¹⁾	In ‰ der durchschnittlichen Kopfstärke betrug der			Garnisonsorte ¹⁾	In ‰ der durchschnittlichen Kopfstärke betrug der		
	Kranken- zugang über- haupt	Zugang an Lazarett- kranken	Abgang durch Tod		Kranken- zugang über- haupt	Zugang an Lazarett- kranken	Abgang durch Tod
Krakau	960.7	491.5	1.79	Nagy-Váradi	612.5	317.7	0.76
Olmütz	1.026.5	455.8	0.32	Szeged	778.7	333.1	1.21
Tarnów	762.5	396.8	1.90	Prag	715.0	354.8	1.77
Troppau	1.083.2	355.3	1.50	Budweis	742.3	262.9	
Wien	756.3	356.1	2.48	Pilsen	725.1	249.7	1.39
Bruck an der Leitha	526.6	155.8	2.25	Leitmeritz ²⁾			
Brünn	831.5	232.2	1.13	Josefstadt	533.6	237.8	1.71
Iglau	1.556.8	645.1	1.87	Königgrätz	1.043.4	314.8	1.71
Korneuburg	650.5	162.3	2.30	Reichenberg	663.2	311.8	2.34
Krems	1.061.8	218.7		Theresienstadt	864.6	380.9	1.64
Stockerau	693.6	495.1		Przemysl	630.9	398.0	1.87
Wiener-Neustadt	718.0	293.7	3.23	Jaroslau	596.7	298.8	0.63
Zaaim-Klosterbruck	904.6	275.4	2.85	Rzeszów	498.2	284.0	2.88
Graz	1.150.8	418.9	3.98	Lemberg	728.2	415.2	2.38
Görz	1.085.8	348.8	4.18	Czernowitz	550.7	364.6	4.81
Klagenfurt	901.3	316.9	1.27	Stanislau	850.7	571.1	3.33
Laibach	990.3	330.1	1.45	Tarnopol	480.2	380.1	3.59
Marburg	1.060.2	333.3	2.91	Nagyszeben	851.1	310.8	4.18
Pola	953.7	431.7	2.40	Brassó	713.6	318.2	1.13
Triest	1.070.1	518.8	3.88	Gyulafehérvár	731.4	319.5	3.12
Budapest	905.2	374.3	2.41	Kolozsvár	690.1	418.8	1.65
Kecskemét	817.3	425.3	5.63	Maros-Vásárhely	879.6	448.7	1.77
Pécs	566.9	243.8	4.40	Agram	607.4	275.7	
Székesfehérvár	598.2	289.9	3.89	Belovar	753.3	291.6	0.85
Pozsony	739.9	336.0	1.50	Esseg	737.7	277.8	2.81
Esztergom	882.3	391.2	0.83	Fiume	486.4	335.9	1.75
Győr	683.1	360.2	2.37	Karlstadt	647.5	322.2	1.51
Komárom	875.1	399.7	1.06	Peterwardein	721.7	343.9	2.12
Sopron	691.1	303.2	0.81	Innsbruck	1.053.2	468.3	1.11
Szombathely	849.2	477.9	3.46	Linz	1.171.9	456.9	2.86
Kassa	522.0	368.9	2.41	Salzburg	1.040.2	418.7	2.14
Eger	658.6	404.8	2.57	Trient	838.0	310.9	1.40
Eperjes	384.2	298.0	1.84	Sarajevo	940.9	327.5	1.91
Losoncz	755.8	308.4	1.95	Banjaluka	686.0	389.4	3.86
Miskolcz	538.5	345.5	1.34	Bilek	985.0	406.7	2.13
Ungvár	1.132.2	406.1	0.87	Mostar	1.142.9	421.7	2.64
Temesvár	968.2	515.3	1.44	Nevesinje	840.4	395.8	0.90
Arad	884.0	301.0	1.59	Plevlje ³⁾	913.5	404.5	0.75
Debreczen	678.6	522.3	0.67	Trebinje	1.890.9	290.1	2.96
Fehértemplom	689.4	518.8		Zara	761.3	337.6	2.15
				Castellnuovo	704.3	347.5	2.07

¹⁾ In den mit **fetten Lettern** gedruckten Garnisonsorten befindet sich der Amtssitz eines Armeekorps (Militärterritorial-kommandos).

²⁾ Früher in Josefstadt; hat sonst keine Heeres garnison.

³⁾ Mit Ende Oktober aufgelassen.

Tabelle VI.

Krankensbewegung bei der Mannschaft des k. u. k. Heeres nach den wichtigsten Krankheiten.

Verhältniszahlen.

Benennung der Krankheiten der internationalen nosologischen Tabelle	In ‰ der durchschnittlichen Kopf- stärke betrug der		In ‰ der Summe des Abganges betrug der Abgang			Auf jeden Fall des Gesamt- krankens- standes entfielen Krankentage
	Zugang	Abgang durch Tod	als dienst- tauglich (genesen)	durch Tod	auf andere Art	
1. Alcoholismus acutus, incl. Delirium tremens ¹⁾						
2. Appendicitis (Typhlitis, Perityphlitis) ¹⁾						
3. Bronchitis acuta ²⁾	95.8	0.01	966.5	0.14	33.3	10.7
4. Cholera asiatica
5. Cholera nostras	0.0	0.00	625.0	125.00	250.0	16.3
6. Diphtheria et Croup	0.1	0.00	689.6	34.48	275.9	27.5
7. Dysenteria	0.5	0.03	659.7	62.50	277.3	28.7
8. Erysipelas	2.1	0.01	875.2	5.20	119.6	23.3
9. Febris intermittens (Malaria)	1.7	.	869.8	.	130.3	14.5
10. Febris recurrens ¹⁾						
11. Fractura ossium	2.6	0.01	571.0	4.02	424.9	43.6
12. Gonorrhoea	27.6	.	973.8	.	26.2	35.1
13. Hernia	5.6	.	114.9	.	885.1	14.0
14. Influenza	2.1	0.01	972.2	0.93	26.8	8.2
15. Insolatio (Hitzschlag, Coup de chaleur)	0.3	.	981.5	.	18.5	9.3
16. Luxationes articularum	0.8	.	872.5	.	127.1	24.8
17. Meningitis cerebrospinalis epidemica ¹⁾						
18. Morbilli	0.7	0.02	847.5	26.20	125.6	21.5
19. Parotitis epidemica	1.4	.	989.5	.	10.2	13.5
20. Pleuritis	5.5	0.11	362.1	20.11	617.7	35.6
21. Pneumonia crouposa sive lobaris	4.6	0.25	418.4	55.94	525.6	29.5
22. Rheumatismus articularum	13.7	0.01	751.6	0.78	247.6	24.5
23. Scarlatina	0.5	0.08	559.4	73.39	367.0	33.5
24. Scorbutus	0.1	.	794.9	.	205.1	36.8
25. Syphilis ³⁾	15.0	0.01	941.8	0.45	57.7	40.2
26. Trachoma	4.9	.	369.7	.	630.3	37.6
27. Tuberculosis pulmonum	1.4	0.37	17.3	260.54	722.1	40.4
28. Tuberculosis ceterorum organorum	2.8	0.13	130.3	46.28	823.4	39.4
29. Typhus abdominalis	1.9	0.27	156.3	162.74	680.9	46.4
30. Typhus exanthematicus	0.0	0.00	.	1,000.00	.	10.0
31. Ulcus molle	8.9	.	980.9	.	19.1	32.4
32. Variola	0.0	.	888.9	.	111.1	21.0
33. Morbi auris	18.5	0.03	720.4	1.53	278.0	20.5
34. Morbi cordis ⁴⁾	5.6	0.03	86.9	4.97	908.1	15.7
35. Morbi entis	178.7	0.03	986.5	0.16	13.3	12.3
36. Morbi mentis	1.1	0.00	52.8	3.10	944.1	40.2
37. Morbi oculi	30.7	.	826.3	.	173.7	14.0
38. Morbi system. urin. et sexual. (excl. Venerie et Syphilis)	14.4	0.04	847.9	2.44	149.6	19.5

¹⁾ Wird in dem Sanitätsstatistischen Berichte des k. u. k. Heeres nicht speziell ausgewiesen. ²⁾ Mit Einschluß der Pneumonia catarrhalis sive lobularis. ³⁾ Ulcus durum und Syphilis universalis. ⁴⁾ Peri-, Myo- und Endocarditis und Vitium cordis organicum.

Tabelle VII.

Zugang der wichtigsten Krankheiten bei der Mannschaft des k. u. k. Heeres nach Truppengattungen (Heeresanstalten).

Verhältniszahlen.

Krankheiten der internationalen nosologischen Tabelle	Zugang in ‰ der durchschnittlichen Kopfstärke										
	Infanterie ²⁾	Jägertruppe ³⁾	Kavallerie	Feld- und Gebirgsartillerie	Festungsartillerie	Technische Artillerie	Pioniertruppe und Pionierzugsdepot	Eisenbahn- und Telegraphenregiment	Traintruppe und Trainzugsdepot	Sanitätstruppe und Garnisonsspital	Sonstige Heeresanstalten
1. Alcoholismus acutus, incl. Delirium tremens ¹⁾											
2. Appendicitis (Typhlitis, Perityphlitis) ⁴⁾											
3. Bronchitis acuta ²⁾	102.7	114.6	56.3	97.5	86.1	54.2	100.0	78.3	90.2	88.7	133.4
4. Cholera asiatica
5. Cholera nostras	0.0
6. Diphtheria et Croup	0.1	0.0	0.0	0.0	0.2	.	.	.	0.1	0.2	0.2
7. Dysenteria	0.5	0.9	0.8	0.4	.	.	0.1	.	.	0.2	0.5
8. Erysipelas	2.5	0.8	1.2	1.6	1.1	1.6	1.5	0.6	2.2	6.7	1.5
9. Febris intermittens (Malaria)	1.5	2.6	1.6	0.7	8.9	1.6	0.9	.	1.7	1.5	2.3
10. Febris recurrens ¹⁾											
11. Fractura ossium	1.5	2.6	5.7	4.9	2.0	2.7	2.3	5.7	4.4	1.8	1.9
12. Gonorrhoea	28.2	16.9	20.1	32.1	26.5	26.3	31.1	28.8	26.6	29.1	49.6
13. Hernia	6.1	5.2	4.0	4.4	4.6	2.7	5.4	1.7	4.2	4.0	6.3
14. Influenza	13.5	18.9	4.8	5.8	4.9	8.7	6.9	7.5	7.9	9.8	20.4
15. Insolatio (Hitzschlag, Coup de chaleur)	0.2	0.1	0.0	.	.	.	0.2	.	0.1	0.2	0.8
16. Luxationes articularum	0.6	0.5	1.1	1.1	0.1	1.1	0.5	0.6	1.0	.	1.3
17. Meningitis cerebrospinalis epidemica ¹⁾											
18. Morbilli	0.8	1.0	0.3	0.4	0.1	0.5	0.1	0.6	0.3	0.8	2.4
19. Parotitis epidemica	1.5	3.3	0.5	0.8	1.1	.	0.4	.	1.3	2.6	2.9
20. Pleuritis	6.3	5.4	4.7	3.8	4.6	1.1	4.7	4.0	3.7	7.7	4.7
21. Pneumonia crouposa sive lobaris	4.7	2.6	5.5	4.7	3.0	1.1	3.4	1.7	3.2	3.4	6.9
22. Rheumatismus articularum	14.2	16.8	11.5	14.1	12.8	9.3	11.6	5.2	12.9	16.4	14.8
23. Scarlatina	0.6	0.3	0.2	0.2	0.1	1.1	0.4	.	0.5	1.5	0.9
24. Scorbutus	0.1	.	0.2	0.1	.	0.5	0.1	.	0.7	.	0.1
25. Syphilis ³⁾	15.8	10.2	13.9	15.1	14.4	13.7	17.1	13.2	14.2	20.6	26.8
26. Trachoma	7.1	1.3	2.8	2.8	0.6	0.6	1.0	.	1.3	2.6	1.6
27. Tuberculosis pulmonum	1.3	1.2	1.6	1.7	0.9	2.7	1.3	1.7	2.0	2.0	2.7
28. Tuberculosis ceterorum organorum	2.7	2.1	3.6	2.6	1.9	2.7	3.5	2.9	2.0	5.1	3.4
29. Typhus abdominalis	1.7	1.5	2.3	3.0	1.2	1.1	2.4	0.6	2.3	3.8	1.5
30. Typhus exanthematicus	0.0
31. Ulcus molle	8.5	3.1	8.2	9.6	8.8	8.8	11.9	4.6	7.1	9.8	16.4
32. Variola	0.0	0.0	.	0.0	0.2	0.1
33. Morbi auris	20.6	15.1	13.6	16.0	22.6	8.2	16.2	10.9	15.3	16.5	24.7
34. Morbi cordis ⁴⁾	6.0	11.7	2.4	4.9	9.4	4.9	7.8	1.1	4.2	5.6	3.7
35. Morbi entis	174.1	170.8	196.8	215.6	183.9	80.5	209.2	135.3	174.2	78.1	162.9
36. Morbi mentis	1.1	1.6	0.7	0.8	0.5	.	1.1	2.3	0.7	2.8	2.6
37. Morbi oculi	31.8	23.8	31.4	32.5	27.7	18.6	25.2	22.5	25.4	22.9	32.1
38. Morbi system. urin. et sexual. (excl. Venerie et Syphilis)	14.3	12.3	13.4	15.3	13.2	6.0	14.0	16.1	16.8	17.0	20.1

¹⁾ Wird in der Sanitätsstatistik des k. u. k. Heeres nicht speziell ausgewiesen.
²⁾ Syphilis universalis.
³⁾ Peri-, Myo- und Endocarditis und Vitium cordis organicum.
⁴⁾ des bosnisch-hercegovinischen Feldjägerbataillons.

⁵⁾ Mit Einschluß der Pneumonia catarrhalis sive lobularis.

⁶⁾ Einschließlich der bosnisch-hercegovinischen Infanterie.

⁷⁾ Ulcus durum und
⁸⁾ Einschließlich

Tabelle IX.

Zugang der wichtigsten Krankheiten bei der Mannschaft des k. u. k. Heeres nach Armeekorps (Militärterritorialkommanden).

Verhältniszahlen.

Krankheiten der internationalen nosologischen Tabelle	Zugang in ‰ der durchschnittlichen Kopfstärke																
	1. Korps Krakau	2. Korps Wien	3. Korps Graz	4. Korps Budapest	5. Korps Pozsony	6. Korps Kassa	7. Korps Temesvár	8. Korps Prag	9. Korps Leitmeritz ²⁾	10. Korps Przemysl	11. Korps Lemberg	12. Korps Nagyszeben	13. Korps Agram	14. Korps Innsbruck	15. Korps Sarajevo	Militärkommando Zara	Durchschnitt für das k. u. k. Heer ³⁾
1. Alcoholismus acutus, incl. Delirium tremens ¹⁾																	
2. Appendicitis (Typhlitis, Perityph- litis) ¹⁾																	
3. Bronchitis acuta ²⁾	140.7	90.5	134.6	88.2	88.2	58.5	76.4	93.5	104.0	61.2	69.9	85.5	86.0	135.5	114.6	83.2	95.8
4. Cholera asiatica.....
5. Cholera nostras.....	0.3	.	0.0
6. Diphtheria et Croup.....	0.0	.	0.1	.	0.2	.	0.2	.	.	.	0.0	0.2	0.1	0.6	0.2	.	0.1
7. Dysenteria.....	0.1	1.2	2.7	0.0	.	0.0	0.1	0.1	.	0.2	1.0	.	0.5
8. Erysipelas.....	1.0	1.9	3.0	2.9	3.0	2.7	2.6	0.6	0.4	1.4	1.4	3.3	2.0	7.5	4.0	1.4	2.1
9. Febris intermittens (Malaria).....	4.2	0.5	5.5	0.6	1.0	1.2	2.5	0.1	0.1	1.1	0.7	0.5	2.4	0.1	2.1	11.7	1.7
10. Febris recurrens ¹⁾																	
11. Fractura ossium.....	3.3	3.5	4.2	2.8	2.0	2.7	1.9	3.1	2.6	1.9	2.5	1.7	1.3	3.5	1.3	1.6	2.6
12. Gonorrhoea.....	25.2	23.0	21.4	41.8	29.5	36.4	45.9	20.2	23.2	22.0	19.9	32.2	32.4	19.4	31.1	27.9	27.6
13. Hernia.....	6.2	6.1	6.4	7.2	5.3	6.4	6.5	5.6	4.9	4.8	3.1	8.3	3.2	4.7	4.5	5.3	5.6
14. Influenza.....	1.0	38.3	31.4	2.1	0.8	1.0	3.4	13.4	3.1	2.8	0.6	6.2	1.3	9.6	19.3	1.8	2.1
15. Insolatio (Hitzschlag, Coup de chaleur).....	0.2	0.3	0.2	.	.	0.0	0.1	0.2	0.2	0.1	0.0	0.5	0.1	0.2	0.4	0.2	0.2
16. Luxationes articulorum.....	1.2	1.2	0.8	0.8	0.7	0.5	0.7	0.6	1.2	0.7	0.6	1.0	0.3	0.9	0.3	0.4	0.8
17. Meningitis cerebrospinalis epi- demica ¹⁾																	
18. Morbilli.....	0.7	1.3	1.8	0.7	0.5	0.7	0.8	.	0.1	0.5	0.3	0.7	0.7	1.8	0.1	0.4	0.7
19. Parotitis epidemica.....	0.5	1.1	2.4	0.3	1.8	1.1	1.5	0.0	0.4	0.5	1.6	3.4	2.6	2.5	1.5	1.6	1.4
20. Pleuritis.....	4.3	6.2	7.5	5.3	5.0	5.5	5.2	4.9	5.1	6.2	5.7	4.6	4.0	4.3	5.7	8.0	5.5
21. Pneumonia crouposa sive lobaris	3.6	3.0	4.0	6.3	5.2	9.5	8.3	2.9	3.1	5.0	5.2	4.8	5.9	2.5	2.9	4.9	4.6
22. Rheumatismus articulorum.....	18.5	12.4	13.5	15.8	15.6	14.7	16.8	12.5	11.5	7.8	9.5	11.6	13.9	16.7	17.3	9.8	13.7
23. Scarlatina.....	0.1	0.9	0.8	0.5	0.3	0.0	0.6	0.0	0.4	0.2	0.4	1.0	0.4	0.2	0.6	0.6	0.5
24. Scorbutus.....	0.1	0.1	0.1	0.0	0.5	0.0	0.0	0.3	0.2	0.1	0.1	0.1	0.1	0.0	0.3	.	0.1
25. Syphilis ²⁾	13.9	12.8	8.2	18.5	16.3	24.8	29.0	12.2	10.5	14.0	14.8	25.1	15.9	11.2	14.9	16.9	15.0
26. Trachoma.....	10.9	1.5	0.2	16.6	3.2	3.4	10.9	0.4	0.5	0.8	19.6	0.5	3.1	0.1	2.0	0.8	4.9
27. Tuberculosis pulmonum.....	3.0	1.2	2.2	1.7	0.5	0.9	0.3	1.3	1.5	0.9	2.4	2.7	1.8	1.0	0.8	0.8	1.4
28. Tuberculosis ceterorum organorum	5.7	5.5	2.2	4.9	3.9	2.4	1.7	0.8	2.1	2.8	2.0	2.7	1.4	0.9	0.6	1.8	2.8
29. Typhus abdominalis.....	1.4	0.8	1.9	2.2	3.2	1.4	2.1	1.2	0.6	1.8	2.1	9.2	2.1	0.6	1.0	0.8	1.9
30. Typhus exanthematicus.....	0.0	0.0
31. Ulcus molle.....	8.3	6.4	7.0	16.3	12.2	7.4	13.3	5.2	9.8	9.7	9.1	12.5	9.7	2.8	4.2	6.1	8.9
32. Variola.....	.	0.1	0.1	.	0.0	.	0.0	.	.	.	0.1	0.1	0.0
33. Morbi auris.....	19.3	18.4	25.9	23.4	20.6	19.4	18.2	15.2	12.1	12.5	15.1	21.7	13.4	15.9	20.3	25.3	18.5
34. Morbi cordis ⁴⁾	7.3	10.4	9.1	3.3	2.3	2.2	1.9	10.8	9.3	2.2	2.8	4.8	1.0	12.3	1.0	3.3	5.6
35. Morbi cutis.....	209.3	151.5	216.1	191.4	173.8	169.3	165.5	158.9	162.2	171.9	155.7	199.5	180.9	216.3	181.0	152.3	178.7
36. Morbi mentis.....	1.7	1.3	1.1	1.3	0.7	1.3	0.8	1.9	0.9	1.1	1.2	0.7	0.6	1.3	0.6	0.4	1.1
37. Morbi oculi.....	45.4	24.7	31.7	35.0	39.1	26.9	35.0	25.5	19.8	29.6	37.0	25.4	25.9	24.6	32.9	29.9	30.7
38. Morbi system. urin. et sexual. (excl. Venerie et Syphilis).....	15.7	12.1	13.3	13.9	12.9	16.4	14.7	12.4	10.7	12.8	16.9	21.1	15.4	12.7	19.3	11.3	14.4

¹⁾ Wird in der Sanitätsstatistik des k. u. k. Heeres nicht speziell ausgewiesen.²⁾ Mit Einschluß der Pneumonia catarrhalis sive lobularis.³⁾ Ulcus durum und Syphilis universalis.⁴⁾ Peri-, Myo- und Endocarditis und Vitium cordis organicum.⁵⁾ Früher in Josefstadt.⁶⁾ Einschließlich der bosnisch-hercegovinischen Truppen.

Tabelle X.

Die Todesfälle im Mannschafspräsenzstande des k. u. k. Heeres nach der Charge,
dem Dienst- und Lebensalter.

Verhältniszahlen.

Ursache der Todesfälle	Gesamtzahl der Todesfälle in ‰ der durchschnittlichen Kopfstärke	Unter den Verstorbenen befanden sich in ‰ der Gesamtzahl							
		Unteroffiziere	Sonstige Mannschaft	Personen des Mannschafsstandes					
				im			vom		
				1.	2.	3. Dienstjahre und darüber	20	25.	31. Lebensjahre und darüber
							bis zum		
				Dienstjahre		25.	30.	Lebensjahre	
Infolge von Krankheiten.....	2.07	13.2	86.8	48.1	25.8	26.1	90.9	4.9	4.2
Selbstmorde.....	0.90	21.8	78.2	51.0	25.7	23.3	95.3	4.7	.
Verunglückungen.....	0.36	18.3	81.7	30.8	34.6	34.6	92.3	5.8	1.9
Zusammen, bezw. Durchschnitt....	3.33	16.1	83.9	47.0	26.7	26.3	92.2	5.0	2.8



SCHRIFT und ZEICHENERKLÄRUNG.

- | | | | |
|----------|-------------------------------|-------|---------------------------|
| ○ Anteil | der Wirtschaftswissenschaften | — | Wirtschaftswissenschaften |
| | der Rechtswissenschaften | — | Rechtsw. |
| * „ | der Betriebswirtschaftlichen | — | Betriebsw. |
| ----- | Miscellaneous | ----- | sonstige |
| ----- | sonstige Länder | ----- | |
| | | ----- | Ergebnis- |
| | | ----- | Ergänzungsbefrei- |

Als Symptome der Kröpfe sind schwere, ja die Ergussungshöhle des Nares mit gelblichen, in Blüthenvertheilung durch unvollständigen Todesthau reichlich gerollt.

Maßstab 1:3,000000 d. Natur

Übersicht der Ergänzungsbezirke nach ihrer Territorialeinteilung.[illegible]

Der ehemalige Leiter Zentrals und des Postamt 111 Ständigen Sekretariat haben ausschließlich Artikel des A. i. Landwehr-Regiments Nr. 10 enthalten.



