

De partu hominis, et quae circa ipsum accidunt / Libellus D. Eucharrii Rhodionis.

Contributors

Rösslin, Eucharius, -1526.

Publication/Creation

Venice : B. Bindonis for J.B. Pederzanus, 1536.

Persistent URL

<https://wellcomecollection.org/works/nhgn2pa3>

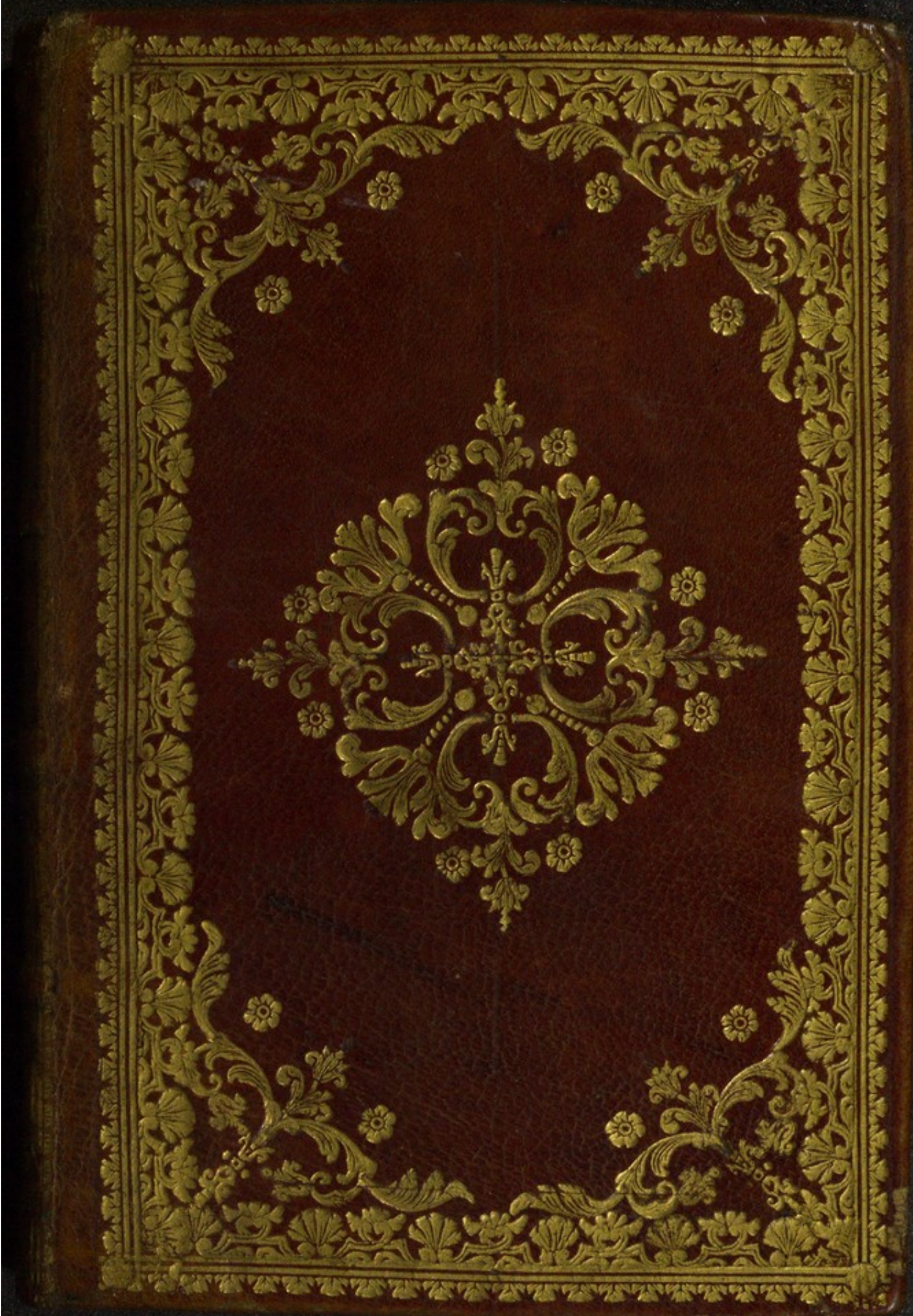
License and attribution

This work has been identified as being free of known restrictions under copyright law, including all related and neighbouring rights and is being made available under the Creative Commons, Public Domain Mark.

You can copy, modify, distribute and perform the work, even for commercial purposes, without asking permission.



Wellcome Collection
183 Euston Road
London NW1 2BE UK
T +44 (0)20 7611 8722
E library@wellcomecollection.org
<https://wellcomecollection.org>





Bariff: L. 35.00

16511.

M.S. Case I

S
20/6/06
766

~~5507~~

~~Sept.~~

5507a | A

J. xxiii. Roe

DE PARTV

HOMINIS, ET QVAE

circa ipsum accidunt.

LIBELLVS D. EVCHA

rii Rhodionis, Medici.

Franc. Chri. Egen.



ERVEDITISS. VIRO D. EV/
chario Rhodioni, Medicinæ Licen/
tiato Peritiss. Medico Franco/
furtensi. Christianus Ege/
nolphus. S. D.

Hominem, siue primorum parentū
delicto, siue alio quopiā diuino cō/
silio, inter cetera animantia, vt quā
æger rime, neq; procul a mortis pe/
riculo progenerari, ita quā facillime interi/
re, si cui non satis testatū, euentus certe ipse
quotidie ponit ob oculos. Nil mirū itaq; si
ortum nostrū poenitius cōsiderantes, & ui/
tæ, uti quæ nō paruo constiterit, & oīs con/
uersationis nostræ, non mediocrē simus ha/
bituri rōnē. Qua re, ornatiss. vir, illectus, ut
opinor, olim humanitatis tuæ, cui bene sit
in dñō, genitor. Cuius in hac urbe tuet no/
men refers & functionē, libellum quēdā de
partu hominis, & quæ circa ipsum accidūt
edidit Germanice, q̄ in tot mille descriptus
exēplaria, non mediocri parturientū, obste/
tricū, ac Medicorū deniq; cōpendio, tota di/
strahitur Germania. Eum multoties extera/
rum Nationū eruditi cōplures latino ideo/
mate excudi, a me cū plerisq; aliis, contende/
bāt. Germanos, qbus indies eiusmodi ī om/
ni disciplinæ genere uenustuli exoriantur li

2
belli, se lōge fœliciores causantes. Quorum
precibus eo alacrius, qđ inde quasi hæredi-
tario iure, ad eruditionem tuam, cui oīa de-
beo, ac opt. parentē, non uulgarē honorem
rediturū p̄uiderim, obsequutus, amico cui-
dam docto iuxta ac sincero in latinā linguā
libellum uertēdū detuli, qui uel tua causa,
quæ est uiri humanitas, id laboris lubēs su-
biit, licet a sua p̄fessione, id opus ualde esset
alienum. Quāquā, ut ego puto, ob hanc uer-
sionem, nō minus illi se Latini, quā Germa-
ni tuo parēti de æditione Germanica debe-
re fatebuntur. Vale. Anno 1532.



PROLOGVS.



Osteaꝑ̄ celestis ille rerum
 omnium parens Deus, fm̄
 ineffabilem suā prouiden-
 tiam hoīem ab initio crea-
 tum, æternæ uitæ atq; fœ-
 licitati destinauit, nō satis
 ille quidē habuit, corpus
 hoc sensibus ac membris
 aptum atq; perfectum ut
 est ex nihilo creasse, nisi etiam eas insuper-
 dotes illi adderet, quibus ea quæ ad alen-
 dum & conseruandum illud pertinent, inue-
 nire, atq; diiudicare posset. Proinde pro sum-
 ma illa sua erga nos beneuolentia, mentē ac
 rationem, nobis indidit, quibus quod ad cœ-
 lestia pertinet, ad ipsum q̄ proxime accedere
 mus, diuinitatisq; tanquam participes esse-
 mus, & quod ad curam nostri atq; humani
 corporis spectat, omnia quibus ad alendam
 & custodiendam hanc uitam indagare atq;
 cognoscere possemus. Nam & hinc arbitror
 tot præclariss. hominum ingenia, nō solum
 in his inferioribus atq; terrenis rebus circa
 plantarum, ac seminum potestates atq; natu-
 ram occupata fuisse, verumetiam in cœlum
 usq; sensibus, atq; cogitatione ascendisse, sy

De partu hominis &c.

derumque rationes ac motus, ipsamque totius
uniuersi armoniam & effectum perscrutan-
do, quid quoquomodo hominum uitæ atque
incolumitati conferret aut contra noceret,
multiplici studio atque diligentia didicisse.
Tales enim videmus uetustissimum quidem
illum Hypocratem, & qui post eum secuti
sunt, Galienum, Auicennam, Rasim, atque alios
quos hic numerare necesse non est, qui bene-
ficio atque uirtute Dei, eoque euaserunt, ut
quæcunque vel ad præseruandam uel ad resti-
tuendam uitæ humanæ incolumitatem, ne-
cessaria forent, ea & ingeniis deprehendisse
& ipsa omnibus præstitisse uiderentur.
Quorum quidem exemplo, cum omnes nos,
qui eadem illa studia ingressi sumus, ea quæ
ab illis prodita, & accepta sunt, aliorum usui
atque utilitati, quantum fieri potest tradere
debeamus, equidem turpe mihi futurum
putaui, si non pro mea quoque facultate, hu-
manæ uitæ atque incolumitati aliqua parte
profuissem, præsertim cum non omnibus
tot ac tanta illorum uolumina euoluere li-
ceat, & nostrorum temporum malignitas,
doctorum Medicorum copiam non pas-
sim aut semper præbeat. Porro cum mul-
ta sunt, quorum cognitio his temporibus
ut rara, ita ualde necessaria est, tamen in

PROLOGVS.

parte aliqua documentum studiorum ac diligentiae meae exhibere malui, quam toto opere periclitari, & ceu figulinam in dolio, ut dicitur, auspicari. Et quia in hisce regionibus, in quibus mihi haecenus uiuere contigit, multa ac uaria pericula circa praegnantem, earumque partum, accidere solent, quod etiam plerumque quibus obstetricandi munus commissum est, per imperitiam minus ea quae parientibus, aut ex partu laborantibus profunt, aut contra obsunt, intelligunt ac uident. Constitui breues quasdam uelut commentarios super ea recomponere, ex quibus meo quidem iudicio, facile omnia illa, quae obesse solent, cura praeuerti, aut ea quae aduersa accidere, curari atque restitui possunt. Quam quidem meam operam non iis solum ad quos ea maxime pertinet, utilem: sed etiam iis qui animum ad haec studia perdiscenda adpulerunt, & in uniuersum omnibus studiosis gratam fore existimo, praecipue cum nihil tam deforme ubique sit, quam hominem litteris atque eruditione aliis praestantem, ipsum suae generationis atque originis rationem atque modum nescire. Caeterum totus hic libellus duodecim capitulis continetur, quorum quid in unoquoque docetur, infra ex ordine subnotauimus.

Tabula huius Libri, in quo conti-
netur duodecim capitula.



Vo situ atq; habitu partus ī ute-
ro quiescit, & quot pelliculis idē
circūuoluitur. Cap. primo.

Quod tempus pariēdi, & qui
contra naturam fiunt. Cap. II.

De facili partu, & difficili, & quo pacto
facilitas aut difficultas hæc cognosci po-
test. Cap. III.

Quid parientibus maxime agendum, &
quomodo ægre parientibus subuenien-
dum est. Cap. IIII.

Remedia, quæ partum adiuuant, & faci-
lem reddunt. Cap. V.

Quomodo Secūdina est parientibus exi-
menda, si ea sponte sua non discessura
sit. Cap. VI.

Varii casus, qui circa, aut etiam post par-
tum mulieribus accidunt, quo pacto &
quibus remediis præuerti, atq; curari
debent. Cap. VII.

De abortientibus, & causis abortuum, &
quibus remediis iidem præcaueri pos-
sint. Cap. VIII.

De par tubus emortuis, & quibus signis
cognoscantur, & quo modo. Cap. IX.

A i i i i

Tabu. D. Eucharii Rhod. Medic.

¶ De recens natis quomodo fouendi, alendi, & curandi sint. Cap. X.

¶ De lacte, & nutrice, & quādiu infanti māma præbenda. Cap. XI.

¶ De uariis morbis & casibus in quos recens nati incidere solent, & quomodo iidem curandi. Cap. XII.

¶ Tradituro mihi de partu hominis, & quæ circa ipsum pariētibus accidunt, necesse uidetur antea quam ad ipsam rem accedam, de situ atq; dispositione, quomodo in utero se partus habent, nonnihil commone-
re. Neq; enim facile quæ consequuntur, intelligi possunt, ubi causas & principia ex quibus quæq; nascuntur, ignoramus.

Cap. VI.

¶ De partibus corporis, quæ circa aut intra partum accidunt, & quomodo curantur, & quomodo præueniuntur. Cap. VII.

¶ De abortibus, & causis abortuum, & quomodo curantur, & quomodo præueniuntur. Cap. VIII.

¶ De partibus corporis, & quomodo curantur, & quomodo præueniuntur. Cap. IX.

A

De partu hominis &c.
QVO SITV AC HABITV PAR

tus in utero quiescit, & quot pelli
culis idem circumuoluitur.

Capitu. Primum.

PARTVS igit in utero ad hūc
modum se habet. Principio ipm
quidem caput, ingenua prouum
decumbit, manibus inter genua
& caput utrinqz insertis. Deinde
uultus & os ingenua ita obuersa inclinatur,
ut nasus quidē inter genua dependere, ocu-
li autem, uterqz alteri genuum propemodū
impresi uideātur. Quæ cum ita sint, totus
quidem partus ad inter ora uteri aspiciens,
& tantum non supinus recubans, formam
Sphæræ, in se reflexus, & incuruatus, habitu
suo exhibet. Porro circūdant atqz muniunt
partum, tres tanquam folliculi, quorum pri-
mus reliquos duos, ipsumqz partum inuo-
luit, defenditqz a malis humoribz, quæ post
conceptū ut supflui & inutiles ex Mēstruis
restitere, qui neqz ad alimēta partus, neqz ad
incrementum aliquid cōferunt, sed inutiles
atqz ociosi hæret inter Secundinā (ita enim
primū hoc inuolucrū uocant) & locos quos

Libel. D. Eucharii Rhod. Medic.

uulgo matricem dicunt, donec partus egeratur. Tunc enim inter pariendum una cum partu & Secundina, hi quoque pelluntur, & expurgantur. Atque hanc Secundinam necesse est, ut partus egeratur, ab obstetrice dissolui, perinde ut in sequentibus trademus.

Proximum folliculum, uulgo biles uocant, hoc inferiora partus, ab umbilico usque integuntur. Estque uariis ac multis rugis impeditus, & uelut iter septus. Quod ideo summus ille paries lacunosum ita & receptibus desum reddidit, quo, quicquid acerbi humoris, ut sunt lotium, sudor, & id genus alii, circa partum, colligitur, id omne innocuum ut esset, neue ad partum penetrando, ipsum exulceraret.

Secundo hoc inuolucro ceu quadam deriuatione aliorum diduceretur. Etenim quadiu in utero partus est, lotium emittit, non per debita membra, sed per uenam, quae de umbilico ad id peruenit, ut humores illos in secundi folliculi riuos, & lacunas deiiciat.

Tertium uero inuolucrum atque intimum, rursus hoc totum quidem partum inuoluit, ac tuetur aduersus sui ipsius lotium & humores, & non duritiem Secundinae distinet, ne quid ea durius aut uiolentius partui impressa, nocere possit. Et hoc ut Alber

De partu hominis &c. 6

tus ait, ab obstetricibus, armatura cōceptus, ab Auicenna autem Abgas appellatur.

¶ Atq; hæc de habitu atq; iuolucris par-
tuū tradidisse hoc loco, satis ut puto fuerit.

¶ Quod tempus pariendi, & qui par-
tus naturales, & qui contra natu-
ram fiunt. Cap. II.

POSTQVAM igitur tempus
pariēdi appetit, id quod fere post
nouum mēsem fit, hebdomadis
a cōceptu circa quadraginta exa-
ctis, hæc plerūq; prægnātibus si-
gna accidunt, ex quibus pariendi laborē in-
stare cognoscunt.

¶ Principio dolores quidam circa ilia &
inferiora umbilici, & ex aduerso intergo
oriuntur. Deinde foemora & quæ proxima
genitalibus sunt, iisdem doloribus grauan-
tur. Mox inflammari incipit, postremo ea-
dem intumescit, humoribusq; exundat, ut
facile eius rei significationem prægnanti, de
se relinquat.

¶ Quæ quidem signa posteaq; prægnan-
tibus eueniūt, & quæ genitalibus proxima
sunt, protinus intumescunt, ipsum pariendi
tempus adesse, sciendum est.

Libel. D. Eucharrii Rhod. Medic.

¶ Duplices autem partus sunt, quidam secundum naturam, quidam contra dicuntur. Qui secundum naturam sunt, suo ac legitimo tempore, deinde iusto ac debito modo egeruntur.

¶ Legittimum enim tempus nonus, ut plurimum, mensis est. Tamen nonnunquam fit ut septimo mense quedam pariant, & parvus iidem vitales sint.

¶ Octavo uero mense si qui gignantur ut hoc quoque interdum fieri uidemus, eorum uita aut nulla, aut per quam brevis est: ut Auienna quoque testatur.

¶ Modus autem qui naturali partui proprius est, eiusmodi esse debet, ut, quemadmodum Albertus Magnus tradit, partus in hunc modum egeratur.

¶ Primum, ut caput præcedat, sequatur ceruix & humeri, manus autem lateribus applicatae, & recta in pedes usque extentae, cum iisdem ultimo ædantur. Tum autem facies atque oculi infantis aduersa, ac totus uentri supinus, ac ore in coelum aspiciente nasci debet, cuius rei

exemplum proxima
figura exhibet.

Nam



Nam ut Albertus tradit, & a nobis ante quoque memoratum est, partus in utero ita se habet ut antequam pariendi tempus aduenit, ad interiora uteri conuerso uultu se deat, suoque pectore tergum matris aspiciat. At uero ubi iam in lucem edendus est, tempusque pariendi adest, resupinus inuertitur: ita ut capite terram uersus statuto, pedibusque in sublime erectis, iam non amplius tergum matris, sed partem qua exiturus est, aspiciat, ex quo deinde fit, ut uultu atque ore supino, ut diximus, cum secundum naturam progreditur, egeri debeat.

Libel. D. Eucharrii Rhod. Medic.

Alterum autem quod ad naturalē modum pariēdi attinet, hoc est, ut in exitu parvus longius non moretur, aut subsistat, sed statim ac facile & ceu uno quodam impetu, egeratur.




Partus uero contra naturā fiunt, ii qui cunq; uel eo tempore quo non debent, uel modo alio quā quo diximus eduntur. Aui- cenna tamē eos partus qui pedibus primo egeruntur, manibus in aduersos pedes, ea

De partu hominis &c. 2

parte, qua iidem pinguiore esse solent, musculiq; dicuntur, extētis ut in hac figura apparet, non naturales quidem appellat, sed tamen naturalibus proximos, propterea qd non adeo periculosi, atq; cæteri, qui contra naturam fiunt, soleant esse.

¶ De facili partu & difficili, & quo pacto facilitas aut difficultas hæc cognosci potest. Cap. III.

 T Q V A E hoc loco sciendum est, quod sæpenumero uariæ difficultates ac pericula circa parientes incidunt, cuius rei causas ordine prosequamur. Primo quoties matrix angustior est, & mulier ante duodecimum annum concepit, id quod aliquando sed tamen raro contingit. Deinde ubi matricis os siue exitus naturali aliqua ratione accedente, aliquo morbo, ut sunt Apostemata, exulcerationes, ulcera, mariscæ, & id genus alia, coarctatur, siquidē ex his causis fit interdum, ut matrix nisi cum summo dolore aperiri, partūq; dimittere non possit.

¶ Tertio cum accidunt uesicæ Apostemata & intestinis ulcera, aliq; his sisia, cui matrix compatitur, non potest facilem partui

Libel. D. Eucharrii Rhod. Medic.

exitum præbere.

¶ Quarto, quod interdū circa posteriora eueniunt ulcera, fissuræ, ac tumores Hemorrhoidum uenarū. siue obstricta aluus, ex qbus fit, ut mulier cōniti facile nequeat, & ita matrix certo suo officio destituatur.

¶ Quinto, si mulier imbecillior paulo est, aut complexionis inualidæ, si natura frigida, si adolescētior, si grandior si pinguior, aut cōtra nimis gracilentia, si nunquā antea peperit, si formidulosa, aut morosa nimis est. Ex his enim causis euenit, ut intractabilis eadem fiat, ac mobilis, nunc huc, nunc illuc discurrat, quæ res partum difficilē utiq; & asperum efficit.

¶ Sexto, tanquam generale hoc sciendū est, mares facilius semper, q̄ foeminas pari.

¶ Septimo ægrum atq; difficile partū illud quoq; facit, si quod interim fit, partus maturior, aut plenior est, quā ut facile claustra locorum transire possit, aut contra si lenior & tenuior est, ut ex eo minus aut tardius se conuertat, parumq; enitendo cedat.

Octauo



Octauo, si geminos pariat mulier, ut alioqui partus ipse monstrificus est, ut cum unum corpus duobus capitibus, nasci cōtingit, quale fuit quod superioribus annis inditione vuerdemberga, hac (quam adpictam uides) forma, natum est. Aut cōtra si partus

Libel. D. Eucharrii Rhod. Medic.

lænis aut lubricus est: ita ut inter enitendū citius, q̄ opus sit elabatur.

¶ Undecimo, quoties non suo modo, atq; legitime partus egeritur, ut cum ambo bus pedibus aut genib⁹ simul, aut altero pede tantum emergit, aut cum primo pedibus profertur, manibus in sublime erectis, & qd̄ omnium periculosiss. est, quoties aut latus, aut tergū, aut podex inter claustra apparent reliquis, quæ prima conueniebat edi, intus cessantibus. ¶ Item cum nascentibus geminis, ambo pedibus, aut alterum pedibus, alterum capite simul prodeunt. Cuiusmodi periculosi modi varie ac multi accidere possunt.

¶ Decimo, aggrauat⁹ partus, quoties abortus quarto aut quinto post conceptum mense contingit, eo enim tempore claustra adhuc firma inter se atq; ualide constringuntur, ut Galenus ait. Aut rursus, quoties partus in undecimum mensem usq; propter suam ipsius, aut matris aduersam ualeitudinem, protrahitur.

¶ Undecimo, periculose parit quæ partū in utero emortuum gerit, propterea quod is neq; uerti facile neq; moueri ad exitum potest, aut cum partus in utero non mortuus sed imbecillior tamē est, & ægrotus, ut ipse

De partu hominis &c. §. 10

exitum suum promouere, aut adiuuare non possit. Quod ex his signis facile animaduertitur, si prægnans longo tempore ualudinaria fuit, si fluxu uentris, aut mensium diuturno atq; insolito post conceptionem laborarit.

¶ Item si a primo cōceptionis mense statim mammillæ expressæ lac emiserint.

¶ Præterea si partus in utero, suo tempore nō mouetur. Nam emortui in utero partus signa, & quo modo iidem pellendi sunt, infra capite nono docebimus.

¶ Duodecimo, periculose paritur, quādo Secundina firmior est, nec facile rumpitur atq; exitum partui præbet, aut contra cum eadem mollior atq; tenerior est, anteaq; rūpitur, q partus conuertitur, aut ad egerendum aptus est. Tunc enim collecti circa illā humores, citius abeunt, quam tempus pariedi postulat, partuiq; sua & iusta humiditas atq; lubricitas quibus adiuuari debebat subtrahitur.

¶ Decimotertio, ipeditur partus nimio frigore, nimioq; calore. Quādo uidelicet prægnans nimio gelu & siccitate aeris constringitur, claustraq; locorum ex eo coarctantur, quæ plerunq; accidere solent, ventis gelidis atq; siccis spirantibus. Aut uicissim quan-

Libel. D. Eucharrii Rhod. Medic.

do prægñans nimio estu laborat, is enim & matrem & partũ debilitat, atq; ita eneruat, ut neq; hic mouere se, neq; illa ad pariendũ recte eniti possit.

¶ Decimoquarto, difficilem partum illa quoq; reddũt, si prægñans cõsueui uesti iis rebus quæ exiccant atq; constringunt, qualia sunt, mespila, castaneæ, sorbæ, accatiæ, milium, oriza, uitraum nigrum constringens.

¶ Decimoquinto, si prægñans post quintum a conceptu mensem balneis utat frigidis, aut iis quæ alumine, uel ferro, uel sale temperata fuerint, aut etiam in quibus ea quæ constringunt atq; coarctant, cocta aut macerata sunt qualia sunt glâdes, cortex ex quercu, glandium caliculi, gallæ, granatorũ cortex, quæ & psida, dracontium, pentaphyllũ, tormetilla, rosæ, mespila, pyra syluestria, poma matiana, lapides vsti, & his similia.

¶ Decimosexto, si prægñans moesta pleurũq; fuit, aut uoletudinaria, si fame atq; siti affecta, nimiaq; insomnia exhausta sit.

¶ Decimosextimo, si prægñans partu appetente, grauiter olentibus usa sit. Attrahũt enim illa matricem, quæ quo magis attrahitur, eo plus partus impeditur.

¶ Decimo octauo, si prægñans doloribus

De partu hominis &c. 11

afficitur, qui non ad inferiora uteri descendunt: sed supra umbilicū hærent, aut retro in tergum residunt.

¶ Decimonono, si priores partus quoque cum difficultate atque negotio multo egesti fuerint, neque enim tunc posteriores faciliores erunt, quippe consuetudine iam firmata gravitate.

¶ At contra signa facilis & expediti partus sunt, quæcunque superioribus contraria atque diuersa sunt, ut cum prægnans priores quoque partus facile ac sine magno negotio egessit, cumque pariendi tempore modicis ac lenibus doloribus, uexatur, aut si magnis uexetur, illi tamen non resistent in superioribus: sed ad genitales partes descendant.

¶ Porro in partu difficili signa, quæ securitatem atque foelicitatem parienti promittunt, hæc sunt inquietudo, & agitatio partus in utero; & cum dolores semper ad inferiora, antrosum uersus recurrunt, præterea cum pariens ualida est, neque difficulter annhelatur, recteque & fortiter eniti potest. Mala uero hæc portendunt, quoties pariens frigidum desudat, & uenarum pulsus concitior est, ipsaque inter laborandum deficit. Hæc enim præsentaneæ mortis indicia sunt.

Libel. D. Eucharitii Rhod. Medic.

¶ Quid parientibus maxime agendum
& quomodo aegre parientibus sub
ueniendum sit. Cap. III.

PROINDE qui subuenire vo-
lent partibus difficilibus atq; æ-
gris, de quibus proximo capite di-
ximus, eos necesse erit, ea q̄ dein-
ceps trademus obseruare. At pri-
mo quidem prægnantem oportet, duplici
dieta uti, altera per mensem proximum an-
te partum, altera in ipso partu, hoc modo.
Principio omnia ea uitanda illi, fugiendaq;
sunt, quæ partum impediunt, si modo illa
uitari poterunt. Nam si qua uitari omnino
nō possunt, ut quæ uitia natura aut alia qua-
uis causa inoleuerunt, iis tum remedia tum
aliqua adhibenda sunt, quibus quantum fie-
ri potest, leniora, aut minus noxia reddan-
tur. At uero si quod periculum ex matrice,
aut genitalibus, aut exulcerationibus, aliisque
id genus uiciis, quibus claustra locorum cō-
trahuntur, exitusq; partus impediuntur, in-
cidat, medicandum illi erit, anteq̄ tempus pa-
riendi appetat, & chirurgi adhibendi qui eo
uitio prægnantem quātum fieri potest, sub-
leuent. Eodē pacto si qua uesicæ aliquo mor-
bo laboret, ceu sunt, calculus, exulceratiōes,

stranguria, aut si qua ex ficubus, inflationibus, apostematibus, male affecta foret, curandum est, ut medicina per tempus illi admoveatur.

Item si prægnans ita constipata foret, ut facile aluum purgare non posset, & adusta materia penes illam remaneret, debet illa proximo ante partum mense, iis rebus uesci, quæ leniunt atque dissolunt. Qualia sunt poma cum saccaro frixa, si ea ieiuna, ac mane absorbeat, ac deinde ciathum uini meri aut cum succo malorum dulcium temperati ebibat. aut si mane ac uesperis ficos edat. Rursus eadem hæc abstinere debet iis quæ consolidant atque restringunt, qualia sunt, quæ torrentur, aut assantur, præterea orizum, oua dura, milium & his consimilia. Quod si necessitas amplius poscat, potest eadem uti clystere, leni tamen, & iure ex pullo aut elixa carne, temperato. Potest item medicamento aliquo leni uti, quod demulceat, atque molle faciat.

Item suppositoria admouere licet de sapone & larido vel uitellis ouorum temperata. Quod si prægnans appropinquante partu, debilis ac languida fuerit, confirmari ea debet cibo, potu, & electuariis nobilibus. Atque ab eo quidem tempore, prægnanti

Libel. D. Eucharrii Rhod. Medic.

omnia facienda, quæ illam ad pariendum aptam, idoneam atq; sufficientem reddant. Omniaq; ea adhibere illa debet, quæ uel laxant, uel leniunt, uel molle faciunt, uide licet ut genitalia ipsius relaxentur ac speciosa fiât facilemq; exitum partui præbeant, idq; præcipue in adolescentioribus fieri decet. Nam grandiores quæ sunt, in iis genitalibus, atq; uulua, duriora siccioraq; sunt, ob quâ causam hæc uti debet calidis atq; humidis, quæ lene atq; lubricum reddant, quæ uel ore sumuntur, uel infra genitalibus locis supponuntur, uel extra fomentum aut unguentorum modo adhibentur, quale fuerit pingue ius, ex carne elixa, aut pullo saginato, aut capô. Genitalibus autem adhiberi debent hæc, adeps gallinacius, anatum, atq; anserum, præterea oleum, quodcunq; molificat, uiscositas granorum cidonei, seminis lini, Ibis, foeni græci. Potu autem uti prægnantem decet, uino bene cocto, eoq; aqua mixto, insuper uictus rationem habere debet, ut iis potiss. uescatur, quæ humectent, non autem pinguefaciant, contra illa uitet, quæ exiccant, astringunt, contrahunt, atq; coarctant, & hæc proximo ante partum mense. Sub partum autem, quâdo uidelicet dies circa decem aut non mul-

De partu hominis &c. 11

to amplius supersunt, & quæ prægnans est, difficultatis aut doloris nonnihil sentiscit, debet ea quotidie calidis aquis lauari, & id sæpius quam longius, ne nimis ex ea re languescat. Atq; ibi paulo ultra umbilicū mergi debet, ita tamen aqua temperata, ut in ea sint quæ lene ac molle reddunt, ceu sunt maluæ, Ibiscus, Camomilla, mercurialis, capillus ueneris, semen lini, semen fœni græci, & id genus alia. Quod si ex ibecillitate corporis, calidas aquas ferre non possit, spongia, tum aut panno aliquo, aqua illa madefacto, pedes, item genitalia & claustra illorū & lumbos abluere, non inutile fuerit, iisdē autem temporibus hypocaustorū balneis, ac publicis abstinere debet quod ea tunc debilitare atq; languidas facere soleant.

¶ Cæterum ubi ad hunc modum, se lauerit, tum demum pinguedines eas, quas supra commemorauimus adhiberi conuenit iisq; ipsis, aut pingui aliqua medulla, tergum, ilia, umbilicus, latera, & quæ proxima genitalibus sunt, defricari, ungiq; debent.

¶ Præterea hæc re prægnantis fuerit, supradictas pinguedines ipsis genitalibus infundi, Ac illam quidem ipsam, supinā atq; in dorsum iacentem, mediumq; corpus paulum in sublime iactantē, quo infusa facilius

Libel. D. Eucharii Rhod. Medic.

introrsum recipiantur, spongia uel lana uel sacculo clysterico, pingnia atq; ungenta illa quæ diximus instillare. Et hoc precipue, si matrix arida atq; sicca, aut ipsa prægnās corpore macro atq; gracilentō fuerit.

¶ Proderit autem & suffire genitalibus musco, scilicet, ambra, galliamuscara, q̄ prunis imposita gratum ac suauem odorē præbent, quo & loci ipsi aperiūtur, & infra uorsum attrahuntur.

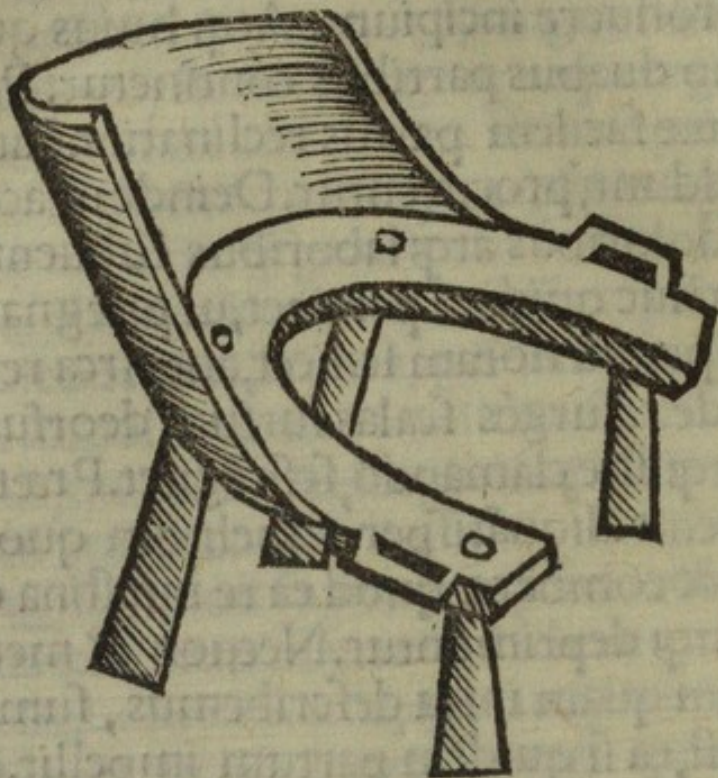
¶ Et, quod supra quoq; monuimus, uictus rationem in primis habere prægnantē decet, ut iis uescatur, quæ uegetent atq; confirment, melioribusq; semper quam pluribus uescatur: uino autem suaui ac bene sapiente utatur, præterea mediocriter corpus exerceat, agendo, mouendo, eundo, ac stādo aliquanto plus q̄ alioqui consueuit.

¶ Hæc enim partum promouent, & ad egerendum adiuuant.

¶ Atq; hæc quidem dietæ eius descriptio est, quam ante partum mense proximo aut longius, prægnantibus obseruādā esse diximus. Altera est, quam sub ipsum pariendi tempus necessariā esse ducimus, cum prægnans dolorib⁹ grauari, & humores qui hactenus circum locos collecti steterant, ad ge-

nitalia profluere incipiunt. Atque huius quidem ratio duabus partibus continetur. Primo ut quæ facilem partus reclamationē atque exitū reddunt, procurentur. Deinde ut accedentibus doloribus atque laboribus subueniatur. Atque huc quidem pertinet, ut prægnans aliquātis per, ad horam scilicet, aut circa resideat, deinde resurgēs scalas sursum deorsum itando atque alte clamando, sese agitet. Præterea conuenit aliquātis per anhelitum quoque retinere & cohibere, quod ea re intestina cōguntur atque deprimuntur. Necnon & medicinam eam quam infra describemus, sumere prodest, ea si quidem partum impellit, & ad egerendum promouet.

¶ Cæterum ubi iam prægnās, matricem laxari, atque dissolui, humoresque largius manare sentit, tum demū reclinari, aut resupinari debet: ita ut neque stare iam, neque prorsum iacere uideatur, ipsumque caput resupinū pendētis formam magis, quam iacentis præbeat. At quam quidem rem, in quibusdam regionibus, ut in Gallia & Germania superiori, obstetrices peculiaria sedilia habent, quæ & ab humo non altē distant, & excauata ita sunt, ut facile quæ debent, transmittant, & reclinantem tergo accipiant, quarum forma fere est talis qualem hic adpinximus.



CItaq; cum partus iam instat, debent ea sedilia a tergo pannis atq; laciniis expleri, & densari, quæ obstetrix, reclinata iam pariente, nunc in dexteram, nunc in sinistram uersabit. Ipsa uero obstetrix ante prægnantem sedeat, diligenterq; obseruet quantũ ac quatenus se partus moueat. Deinde mēbra prægnantis ac uterum manibus suis, oleo tamē ante amigdalino, aut quod lilio albo temperatum est, perunctis, regat, & qua commo- diff. erit, ueluti gubernet.

CParentem quoq; obstetrix docere atq; confirmare debet, nec cibo potuq; recreare modo: sed etiam uerbis consulari, bonam

spem partus foelicis, aut masculi, eo enim gaudent, fere mulieres, promittere. Iubere autem ut animam quātum potest reprimat atq; contineat, ac deinde uteri quod supra umbilicum est, id molliter manibus comprimere, & urgere, id enim partum ad inferiora depellit.

¶ At uero si pariens pinguior foret, aut carnosior, conuenit eam potius inclinatum iacere quam sedere, ita ut fronte humū contingat, pedibus in se retractis atq; recuruat, quo uidelicet eo pacto matrix uigeatur impellaturq;. Deinde ipsa genitalia conuenit, oleo candidi lilii intus perungi, & si necessitas poscat, non uereatur obstetrix ipsa illa manibus contingere & claustra parientis relaxare, id enim ad celeritatem rei maxime pertinet.

¶ Cæterum hoc cauere debet obstetrix, ne ad labores adigat parientem prius, quā partus se exhibeat atq; uidendum se præbeat. Antea enim quam hæc fiunt, irritus labor est, qui a cōnitente suscipitur. Et parientes labore conficiuntur, ut cum postea laborandum fuerit, sufficere labori amplius nequeant.

¶ Porro ubi iam in labore pariens erit, & iam Secundina, in qua partus inuolutus

Libel. D. Eucharii Rhod. Medic.

est, in foribus apparet, sciendum est partum ipsum appropinquare. Itaque si ipsa Secunda sponte sua rumpi cesset ac neget, obstetricis erit, illam unguibus leniter infricare & proscindere, aut si hoc commode non possit apprehensam inter digitos, forpice aut cultello leniter incidere: ita tamen, ne quid eo uulnere partum perstringat. Quo facto profluuium humorum, de quibus ante dictum est, fiet, & ipse partus protinus consequetur.

At uero si quo casu accideret, ut Secunda prius ab obstetrice incisa, & aquarum profluuium exhaustum omne foret, quam tempus & res postularent, ita ut genitalia parientis exiccata iam essent, ipseque partus nondum plane ad fores, & exitum reclinasset se, se, moramque res aliquam factura uideretur, tunc necesse erit, oleum lilii candidi, aut pinguedinem liquatam, eaque leniter tepesacta genitalibus parientis infundi, quæ exitum lenem atque lubricum reddant. Præcipuæ tamen in his difficultatibus proderit, albumen oui una cum uitello, genitalibus infusum. Dandaque opera ut quæ sternutationem prouocent, parienti adhibeantur.

Quod si partus ipse gravior foret, aut ipsum caput partus in foribus hæreret, ob-

De partu hominis &c. 16

stetrici conuenit, claustra matricis relaxare,
& molliter manu admota, eaq; oleo seu pin-
guedine, quarum antea mentionem fecimus
peruncta, dilatare. Similiter, si femina uel ge-
melli partus forent, cum oleo prout supra
monuimus, agendum est. Atq; hæc omnia
de partu naturali dicta uolumus, uidelicet,
cū caput a principio, & deinceps reliqua mē-
bra sequentur, ut supra capitu. tertio tradi-
tum a nobis est, & hic iterum ī hac imagine
cernere licet.



Quod

Libel. D. Eucharrii Rhod. Medic.

At uero ubi partus contra naturā egerit, quale fit, si pedes priores egerantur, manibus in musculos pedū demissis, ut in hac figura cernere est.



Ibi tamen necesse erit obstetricem omnem operam atque curam adhibere, si possit ungendo atque demulcēdo brachia manusque partus, regere atque ita gubernare, quo immotis illis manentibus una cum pedibus moliter prodant.

Quāq

Quāq̃ multo satius foret, si qua fieri posset, ut obstetrix huiusmodi primo prodeuntes pedes, sursum uersus, iterū remoueret, quo uidelicet ipsi pedes ad umbilicum usq̃ retro ascenderent, caputq̃ s̃m tergum parientis inclinatum, denūo conuerteretur, tum enim sine periculo partus ac naturaliter denūo ut superiores, egeri posset.



Rursum cum partus hoc modo progreditur, ut pedes ambo priores quidē exeundo sint, manus autem non ut supra, pedum musculis applicatæ, sed in sublime erectæ fuerint, tum obstetricem oportet operā nauare, ut manus si quæ possit, reducat, &

Libel. D. Eucharii Rhod. Medic.

in locum debitum redigat, præcipue autem hoc elaboret, ut totum partum cōuertat in hunc modum quo hic depictū uides. Quod si hoc non potest, excipiendi quidem pedes erunt, manus autem in locum, & ad latera, q̄aptiss. id fieri potest, redigendæ. Quod si neq; hoc potest, tum demum pedes ipsi, ut ii quidē priores exerunt se, lineo aliquo uin- culo colligari debent, atq; ita pedetenim, & quam molliss. potest, totus partus ab obste- trice, extrahi & ad exitum deduci debet. Neq; uero periculosior pariēdi modus hoc ullus alius est.



Fit autem interdum, cum partus in pedes procidit, ut alterum tantum pedem egerat, altero intus retento ut ex præsentī figurā patet. Quod ubi accidit parientem decer in tergum resupinari: ita ut pedibus sublimatis & aluo, caput reclinatum dependeat. Eoq; facto, obstetricem conuenit, pedem eū qui processerat, quā molliss. introrsum denuo, manu subigere, & recondere, deinde ipsam parētem monere ut aliquoties se huc atq; illuc reuoluat, donec partus legittime conuertatur, caputq; foribus obuertat. Atq; tum demum in soliū reuocare, ac recipere, eaq; quæ ad egerendum partum pertinent, persequi. Quod si uero contingat ut partus in utero, quamuis uolūtante se matre, conuerti denuo, ac iusto modo nolit, tum obstetricem oportet, etiam alterum pedem, qui intus cessabat, ad exitum adducere, & in ordinem reuocare, partumq; ita in pedes excipere, hoc tum ubiq; obseruato, ut manus in pedum musculis demissæ non disturban-
tur.



TRursum si partus in latus p̄cideret, operam dare obstericem decet, quo in pristinum locum atq; habitum illum reducat, ac deinde ad legitimam conuersionem, exitumq; promoueat.



De partu hominis &c. 19

T Aut si cōtingat ut pedibus diuifis aut distortis, quale est quod in presenti figura depingitur, partu progrediatur, curandum itidem est, ut pedes in unum reuocētur atq; coniungantur, ac deinde partus ad exitum, cautione tamē ubiq; circa manus illa quam diximus, obseruata deducatur.



Libel. D. Eucharrii Rhod. Medic.

¶ Quod si fiat ut genibus ambobus aut altero tantum partus se ostendat, obstetricis erit, partum submouere eo usque dum in pedes procidat: & ita reliqua deinceps, ut supra emouere.



¶ Rursum si altera tantum manu se exhibeat partus: ut in hac figura cernitur non admittendus ultra partus est: sed inserta manu obstetricem conuenit, humeros partus

comprehēsos sursum uersus remouere, donec receptam intro manum lateria applicare possit, ac deinde caput, ad exitum promouere. Quod si hoc loco, manus intro reuocata, lateri ut debet, applicari non possit, redeundum ad illam superiorem formā est, ut parientis corpus reclinetur, uterusq; in sublime efferatur eo usq; dum partus retro labatur, eoq; ita relapso, tum demum ad solium illa referatur, ac pariat.



Libel. D. Eucharii Rhod. Medic.

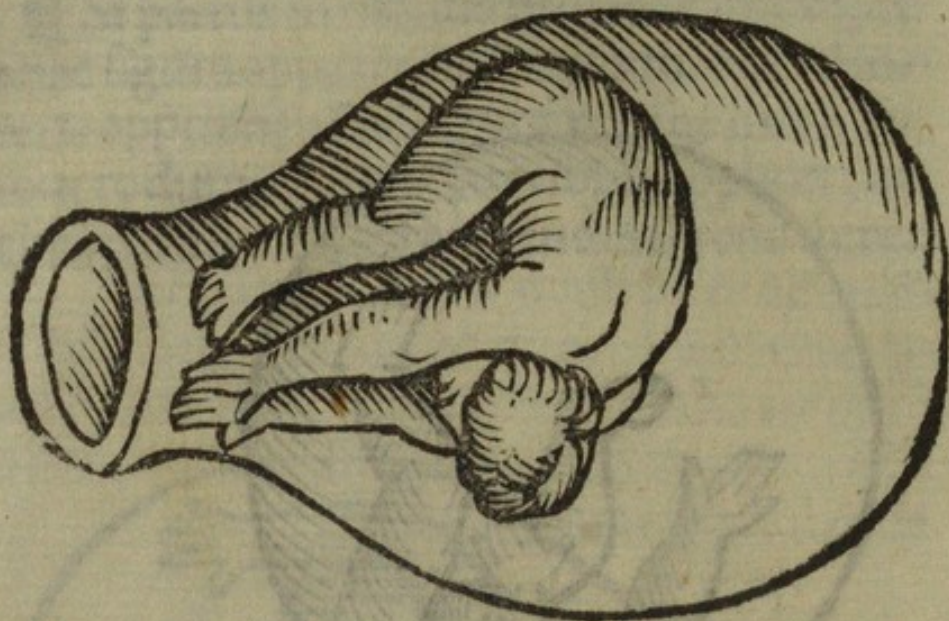
Si partus in manus procidat ambas, ut in hac figura apparet, obstetricem decet humeris appræhensis partum eousq; intro remouere dum manus lateribus applicet, ac deinde suo modo ad egerendum remittere.



Si uero in podicem partus prouoluatur eoque pacto in foribus appareat. Debet obstetrix inferere manus ac partum submouere, donec in pedes procidat, atq; ita deinde exeuntem excipere. Quâquam satius multo esset, si fieri posset, hoc loco ita partum submouere ut non in pedes, sed in caput cōuerteretur, naturaliq; modo egeretur.



¶ Item, si partus inflexa ceruice exhiberet se, ut hic depingi uides, necesse erit retro submouere humeros, & leniter caput suo loco restituere. Hoc secus agendum est, si forte in pectus pccideret partus, aut auerso uultu exitum peteret.



Item si partus ita procideret, ut simul pedibus ac manibus sese deiiceret, quale in figura præsenti uidere est: tamen obstetricæ decet apprehenso capite, pedes in sublime reuocare, & ita ad exitum deducere.



Contra si in pectus procideret partus retentis simul ac discriminatis intus pedibus ac manibus quale est quod hic depingitur: tamen insertis molliter digitis in latere parientis per obstetricem, partus inuertendus est. Quod si totam manum inserere possit, tum ita gubernandus & redigendus partus erit, ut quæ pars, foribus prior, & ad egerendum aptior fuerit, ea compræhensa, ad exitum protrahatur, quâquam, si in capite conuerti partus posset, multo id tutissimum foret.



Libel. D. Eucharii Rhod. Medic.

Ciam si eueniat, ut partus simplex aut unus non sit, sed gemini, iique simul se ostendant. Si id quidem capite, obstetricem oportet alterum post alterum, ita tamen ut posteriorem e manibus non emittat, & priorem ut est, conseruet, deducere.



At uero si non capite, sed pedibus priores exeant, rursus ea danda opera est ut alterum post alterum: sed quam commodissime excipiat, eo pacto quo supra in simplicibus, docuimus.



Quod si diuerso modo ad exitum tendant: ita ut alter capite, alter pedibus se exhibeant, elaborandum pari studio obstetrici

Libel. D. Eucharii Rhod. Medic.

erit, ut qui prior ex iis fuerit, eum prius educat, qui posterior posterius: ita tamen ut neuter alterum inter exeundum aliiat seu atterat. Quāquam si qui posterius exit, & in pedes procidat, conuerti denuo possit, ut caput foribus obuertatur, id ualde utile foret ac tutum.

¶ Proinde obstetricem decet, subinde genitalia parientis, tepesfacto oleo, aut uiscositate aliqua, puta scenigræci seminis, aut seminis lini, aut maluæ sublinere atq; fouere, ut & partus faciliorem ac leniorem exitum inueniat, & mater ipsa minore ærumna atq; dolore pariat. Et si qua forte cōtingat, ut parientis genitalia uel loci, Apostemata aut ulcere aliquo præmantur, idq; uicium ob propinquitatem partus, leuari, aut sanari nō potuerit, debent ea genitalia, siue loci, oleo, adipe, aliisq; unguentis quæ leue ac lubricū faciunt, perfundi, uiciaq; ipsa quantū pro tempore fieri potest, leniri, atq; permulceri, id quod supra quoq; monuimus, ipsaq; parturiens in faciem procumbere debet, quemadmodum pīguis & carnosā illa, de qua supra a nobis dictum est.

¶ Quod si quibuslibet modis non possit
facilius exire, capite altero pedibus se exhi
beat, elaborandum partu studio obsequi

Remedia quæ partum adiuuant, ac
facilem reddunt. Cap. V.



VAE partum adiuuant, ac faciliorem reddunt, hæc sunt: principio parentem necesse est uel reclinatam sedere, uel supinam in tergum iacere, ut nos supra docuimus, & ut cuiusq; usus aut consuetudo feret. Deinde per hyemem & frigus, locus is ubi pariens erit, calefaciendus est, per æstatem autem, uentus admittendus & refrigerandus idē est, ne inter æstum atq; laboriens paries deficiat. Præterea sternutatio excitanda parienti est, & ea uel helleboro, uel pipere in puluerem redacto, reclinariq; eadem debet, uel in scamnū, uel in solium, ut de ea re capite quarto supra dictum est. Debent quoq; latera parturientis premi, & constringi, & ceu infra uersum, detrudi.

Obstetrix autem, ipsa quidem sedulo agat, neq; quicq; remittat tps. aut laboris, genitalia atq; matricē parientis oleo pinguedine atq; alia pinguedine linendo atq; inungendo, in hunc uidelicet modū. Accipe pinguedinem anatis, aut oleum de lilio cādido, croci duo grana, musci granum unum, eaq; rite inter se temperato. Eoq; unguento genitalia parientis oblinito.

Libel. D. Eucharii Rhod. Medic.

¶ Quod si hoc remedio nihil profectum erit, suffitu medicandum erit parienti hoc modo.

¶ Accipe Myrrham, Galbanum, Castoreum eaq; in pillulas contusa cum felle bo- uino redigito, & ex pillulis, quantum dra- gma una pendeat, carbonibus imposito, eoq; odore, qui inde fit locos muliebres suf- fito, aut aliter, hoc modo.

¶ Accipe Sulphuris citrini. Myrrhæ, ru- beæ tinctorum, Galbani, oppoponaci, singu- lorum par pondus, iisq; in pillulas redactis atq; temperatis, genitalia parientis suffito.

¶ Item suffitus ex stercore columbi, aut alius ex stercore Accipitris, addito oppopo- naco eodem modo prodest.

¶ Vtile quoq; est lanā Succo Rutæ intin- ctam & madefactam genitalibus parientis in- seruisse, aut rursus, lanæ impositum pulue- rem Aristologiae rotundæ aut radicē quam uocamus Bothor Marthe, siue malum ter- ræ, aut semen Staphisagriæ, hæc singula in- uoluta lanæ, ac genitalibus immissa partum prouocant.

¶ Item accipe helleborum, & oppopona, cum, eaq; lanæ simul inuoluta, genitalibus inferre, inserta enim aut partum uiuum aut emortuum prouocabunt atq; protrahent.

Item

Item cortex cassiæ fistulæ contritus & temperatus iure ciceris, aut cicerculæ, aut si eæ non sint, uino haustus, partum adiuuat.

Item Aza foetida magnitudine ac pondere cicerculæ, una cum castorio, ponderis auellanæ aut dragmæ pondere, contrita & iure cicerculæ uel uino aqua mixto, temperata atq; hausta, partum promouet.

Promouet item Cinnamomū cum iure cicerculæ, aut uino haustum.

Item accipe scrupū rosarum cum aqua ex semine foenigræci cicercula capillo ueneris, iisque contritis, decocta, & oleo punicei lilii, nō ita multo, temperatū, parienti q; sorbēdum præbero & promouebit partū. Similiter pmouebūt Aza foetida, & cassia lignea, ex uino epotæ. Item ibiscus aqua decoctus, potionem parientibus utilem prebet. Nec inutile erit parturientes ea aqua lauari, in qua ibiscus decoctus fuerit.

Pillulæ quæ partum facilem reddūt, ac promouēt.

Accipe Cinnamomi & Sabinæ, utriusq; pondo duarum dragmarum, præterea cassiæ lignæ, dragmā unam cū dimidia, myrrhæ, aristologie rotūde, costi amari, utriusq; dragmā unam, storacis liquidæ dragmā dimidiam, & oppii pondere. xii. grana, ea q; in

Libel. D. Eucharrii Rhod. Medic.
pilulas redacta pondere. ii. dragma. duabus
unciis uini ueteris, epotanda parienti dato.

¶ Item crocum & siler montanum, om-
nibus animantibus partum promouent, si
absorbenda data fuerint. Sed tamen mulie-
ribus non ultra dragmam unam croci dan-
dum est, amplius enim datum noceret. Item
accipæ sabinæ quinq; drachmas, rutæ dra-
chmā cum dimidia, grana iuniperi. ii. drach.
Asæ fetidæ, Ammoniacy, rubeæ tinctorum,
singulorū pōd. ii. drach. & ex iis cōficiant pil-
lulæ, q̄ parientibus datæ cum aqua, in qua sa-
bina, pulegiūq; coacta fuerint, aut cū iure ci-
cerculæ & succulo Rutæ, partūq; inuabunt.

¶ Item accipe sabinæ. ii. drach. Asæ foeti-
dæ, armoniaci tinctorum rubeæ, singulorū
drach. dimidia, eaq; in pilulas redigito, pa-
rientiq; ii. drach. ex uino haurienda dato.

¶ Item accipe Aristologiæ lōgæ, piperis,
& Myrrhæ, singulorum pōdus equale: iisq;
uino tēperatis & in pilulas redactis. ex aqua
cum lupino decoctæ, una uncia parienti da-
to. Hæ pilulæ tantæ efficaciz sunt, ut partū
leuent ac facilem reddant, & matricem om-
nibus seu uiuis, seu emortuis euacuent.

¶ Item accipe bdellii candidi, myrrhæ &
Sabinæ pond. paria, ea cum cassia lignea &
melle in pillulas magnitudine cicerculæ tē-

perato, earumque singulis vicibus quinas parienti dato, quæ eiusdem cum superioribus efficaciam sunt. At quæ sequuntur pilulæ tantæ efficaciam ac præstatis sunt, ut reliquas oēs superet. Accipe Mirrhæ, Castorei, Storacis, singulorum pon. unam drachmā iisque cum melle temperatis, pilulas facito, parietique cum cyatho uini duas drachmas si dederis, ita operabitur, ut uix aliud quicquam.

¶ Emplastrum ad promouendū partū.

¶ Accipe colocynten, eamque aqua decoquito, deinde cum aqua ea, myrrham, succū rutæ, & farinæ hordeaceæ quantum satis erit, subigito atque repperato, iisque omnibus in emplastri modū reductis, parientis utero, quantum inter umbilicum & genitalia est, illud imposito adiuuabitque plurimum.

¶ Quāquam autem multa etiam alia restant, quæ item partū promouent ac iuuant, tamen cæteris ob breuitatem omisissis, ea modo, quæ efficaciora magisque probata uidebatur, huc apposui.

¶ Quomodo Secundina e parientibus eximenda sit, si ea sponte sua non discessura sit. Cap. VI.

ÆTERVM fit interdū ut secundina quæ alias una cū partu egeritur intus retenta, partū non comi-

Libel. D. Eucharrii Rhod. Medic.

retur, idq; multis ex causis accidit. Aut enim laboribus atq; doloribus mater ita cōflicta, ta est, itaq; uiribus exhausta, ut ultra enitendo, Secundinam egerere nequeat. Aut quod sæpe fit, in locis illa implicita atq; alligata hæret, aut humoribus destituta, aquis uidelicet citius aliquanto diffluētibus uia amplius lubricum ac facilē, qua exeat nō habet, aut deniq; quod loci nimis ac lōgis laboribus lassati, cōtrahere se, aut tumefacti dolore, exitū præcluserunt. Itaq; quacūq; ex causa secunda retineat, danda modis omnibus opera est obstetrici, quo illa soluatur, egeraturq;. Nam nisi hoc fiat, grauis atq; difficilis ægritudo parientibus instat, præcipue autē suffocatio matricis quā uocant. Quæ ideo præcauenda est, quod cum secunda intus retenta māserit, statim ac facile illa putrescit. Unde postea mali uapores ac noxii sursum ad cor, ad cerebrū, & ad Diaphragma ascendūt, ex quibus deinde puerpera fit asmatica pleurūq;, crebroq; deficit, atq; exanimis, sine pulsu arteriarum iacet, interdum etiam plane suffocatur ac moritur. Proinde ne qd huius fiat periculo præuertendum est, omnibusq; modis ac studiis curandum, ne secunda retenta atq; neglecta relinquatur.

Ergo si secunda propter imbecillita

tem & languorem parientis retineretur, debet ea cibo ac potu, & aliis eodem pertinentibus rebus refici, ac refocillari, utpote iure, quod fit ex vitellis ouorum, aut uino veteri, aut carne pingui, aut auibus, aut gallinis, aut perdicibus, aut lagopodiis, aut turturibus, aut capris, & id genus aliis.

C At si ex angustia & contractione matricis, siue quod eadem tumefacta dolore, ut diximus, fuit secundina retinetur tunc utendum iis remediis ad prouocandam illam erit, quae lene ac lubricum faciunt, iisque ipsa matrix relaxanda atque amplianda erit. Vt sunt oleum & adeps, & in specie oleum ex lilio candido, oleum amaricinum, oleum ex narcisso, oleum ex lilio puniceo. Praeterea grana iuniperi, item galbanum contritum & ex uino tepesfacto haustum. Item eodem modo sumptum Abrotanum, item pulegium uino decoctum & haustum, praeter haec praesunt ea quae lene ac molle faciunt, ut adeps gallinae, adeps anatis, adeps anseris, oleum lilii, infusa genitalibus, & illita intus ac foris, utile quoque erit suffumigari genitalia parientis, & malua, ibisco, Bracca ursina, suffiri, item aqua furfure temperata ac calida lauari, aut sacculos furfure oppletos genitalibus imponi, iisque foueri.

C Rursum autem si secundina haereret,

Libel. D. Eucharii Rhod. Medic.

matrici implicita siue illigata, ut resolui facile nō possit, suffitu medicari proderit, uidelicet sulphuris, foliorum Hederæ & nasturcii: aut nasturcii & ficuum: præterea omniū odoriferorum: ut sunt, ambra, muscus, thymiana, Gallia muscata, & confectio nere. Quibus carbonibus impositis ipsa pariens ita suffire se debet: ne quid eorum odorum nares eius contingat.

¶ Nam naribus ea admoueri debent, que male olent, adeoque foerent, ut sunt Aza foerida, castoreum, capilli hominis cremati, plumæ pauonū crematæ. Item proderit in hoc casu, parietem suffiri infra odoribus ex ungula asini. Qui tametsi male olent, ea tamen natura atque efficacia sunt ut non tantum secundinam sed partus quoque emortuos pellant. Præterea parientem hic oportet animā comprimere, coercere, & uelut deorsum uersus detrudere, necnon helleboro aut pipere cōtuso ad sternendū eadē prouocari, naresque & os comprimi, & obturari eiusdem debent.

¶ Prodest quoque unguentum quod Basilicon uocāt (de quo Mesue distinctione. xi. scribit) matrici infusum.

¶ Mollificat enim & propellit, Secundinamque ad exitum laceffit. Quæ simulatque pulsa, & egesta erit, oleū rose matrici infun-

di debet.

¶ Item prodest aqua rose, in qua pulvis
ibisci intritus erit epota, promouet enim &
facilem uiam secundine facit.

¶ Quod si pars aliqua secundine in fori-
bus apparet, leniter attrahere illā obstetrix
debet, atq; curare, ne abrumpatur. Et si for-
te metus foret, ut abrūperetur, ea pars que
ab obstetrice comprehensa est, summo pedi
parientis alligari debet, neq; stricte nimis, ne
rumpat, neq; laxa nimis, ne rursus elabatur.
Dandaq; opera est ut sternutatio parientis:
ut supra dictum est, prouocetur.

¶ Quod si neq; tunc Secundina cedat ac
res moram aliquanto longiorem trahat, ui-
dendum obstetrici erit, ut neq; nimium at-
trahendo illam fatiget, neq; rursus tum di-
mittat: sed pedi parientis ut diximus: aut ali-
cui alteri rei alligatam, leniter huc atq; illuc
moueat: ac ceu labefactet, donec diuelli a ma-
trice incipiat, & cum semel diuelli incipit, le-
niter in diuersum mouendo pergat, donec
prorsus a matrice separetur. Omninoq; a ua-
lida & uiolenta mutatione atq; agitatione
abstineat: ne una cum secundina & loci emo-
ueantur.

¶ Quod si inter moram hanc crebri ac

Libel. D. Eucharii Rhod. Medic.

nimii dolores parientem corripiant: ita ut concidat atq; deficiat, præbei ea illi debent, quæ capitis dolores læuant, & pectus confirmant, qualia sunt Electuaria, quæ consistant Musco, Ambra, & confectio de gemmis, seu Diamargariton, & id genus alia. Præterea ea quoq; quæ stomachum confirmant, ut diagalanga, dia Cinnamomum, & cætera quæ in Myropoliis in hunc usum conficiuntur. Atq; hæc uino macerata epotari conuenit.

¶ Item, ad emouendam secundinam: accipe, Rutæ, Marrubii, Abrotani, Arthemisiæ, singulorum pond. par, & olei ex lilio, tantumdem ita ut herbæ pbe macerari atq; humectari eo possint, atq; omnia hæc simul in ollam uitreatâ indito, ollamq; obturato, eiusmodi tamen operculo, quod in summo ac medio foramen tale habeat, per quod postea fistula inferi possit. Deinde foco impositam hanc efferuescere facito, quæ ubi bene efferbuerit, a foco remotam, carbonibusq; paucis impositam, solio in quo pariens residet, postea fistulam, quam in hunc usum faciendam curabis, altera extremitate in foramen operculi, de quo paulo ante dictum est, inserito, alteram eiusdem extremitatem genitalibus pariens suis immitto, omniaq; circa uelamentis atq; uestibus ita munito atq;

obstruito, ne qua uapor exire possit. Ac deinceps per horam unam atq; alteram suffimine hoc matricem foueat atq; leniat, donec Secundina ultro se soluat atq; emoueat.

Quod si neq; suffitu quicq; proficiatur, emplastrum inter umbilicū & genitalia parienti imponendum eiusmodi erit, quod partus etiam emortuos pellere efficax sit, de quo in sequentibus dicetur.

¶ Quod sineq; tum secundina cedat, ulteriore cura atq; remedio utendum non est. Nam quæ ita obstinate atq; perseueranter hæret ut supradictis rōnibus pelli nequeat, ea relinquēda est, dum sua sponte postea discedat, paucis enim diebus postea computrescit atq; in humorem dissoluitur, & modo salsuræ aut fecis dilutæ, ultro diffluit.

¶ Quāquam interea odor & uapor hoc pacto diffluentis non parum puerperā grauat, doloribusq; capitis ac cordis, stomachi quoq; imbecillitate affligit, & cruciat, ut supra quoq; commemorauimus.

¶ Varii casus, qui circa, aut etiam post partum mulieribus accidunt, quo pacto & quibus remediis pueri, atq; curari debent.



SCIENDVM autem est, quod plerūq; post partum, mulieribus accidunt, aut febris, aut tumefactio, aut inflatio corporis: aut tormina uentris, aut cōmotio siue trāslatio matricis. Atq; horū causæ plerūq; sunt, imperfecta menstruorum expurgatio a partu: aut imbecillitas parientis, que fit ex nimio profluuiio circa idem tps. Item collisio seu attritio siue etiā fissuræ matricis, aut eorum que circa sunt, nonnunq; etiam dolores intestini magni. Itaq; quoties fit, ut menstrua ad plenum a partu non expurgentur, adhiberi ea puerperæ debent que menses cient siue id fiat pharmacis, siue pedum lotione, siue suffitu, siue odoribus siue emplastratione: siue herbarum coctarum & maceratarum impositione: siue ungtis, & id genus aliis, pro cōditione persone atq; periculi, cōuenientibus, que omnia sic nota sunt, ut mulieres medicriter peritæ ea cognoscant.

¶ Danda opera est, ut ea quam accurrate ac plene purgetur. Preterea ad hanc rem cōueniunt omnia ea quoq;, que urinam mouent, qualia sunt, que uenas aperiunt, & sanguini ad exeūdum iter faciunt, humoresq; & suam materiam ad inferiora cogunt, ut arthemisia, azarum, sabina, pulegium, petrose

linum, cerifolium, anisum, maratrū, iuniperum, ruta lauri baccæ, chamedris, ualeriana, Cinnamomum, nardus spicata, & id genus alia. Hęc enim omnia ut urinā ita & menses mulierū cient, tametsi nihil horum sine consilio prudentis ac docti medici adhiberi profuerit, ne forte dum una parte subuenire uoles, alia corpus lædas & incendas. Item ad prouocandum menses facit, si mulier crebro sternutet, & inter sternutandum nares & os cōprimat atq; cohibeat, animāq; reprimat.

¶ Itē proderit uentosas adhibere, & quā proxime genitalibus in interiore parte pedū sacrificare aut ex oculis piscium salforū siue ungulis equinis genitalia suffire.

¶ Quod si his non proficiet, tamen si per ualitudinem puerpera potest, sanguinē mittat, uenamq; sub talis pedum, quam Saphenam uulgo dicimus, incidat, hæc enim menses potiss. cient. Idem faciendum erit si a partu febricitare incipiet mulier, ea enim febris eadem ex causa nasci fere solet, quod menstrua ad plenum e purgata non sunt quæ hac uena incisa prouocantur. Vti autem debet in febris, potu ex aqua hordeo tosto aut trito, macerata, aut in qua hodeum & cicer simul decocta fuerint.

¶ Item potu ex aqua in qua Tamarindi

Libel. D. Eucharri Rhod. Medic.

decocti fuerint, aut sero lactis. Præterea iure ex gallinis, & malo punico dulci uesti debet, hæc enim & menses cient, & calores immo-
dicos sedant, & refrigerant, eaq; quæ ante cō-
stricta & durata fuere, resoluunt ac mitigāt.

¶ At uero si a partu corpus intumescit, & inflatur, danda erit aqua, in qua cicer, & ci-
minum contrita fuerint. Item uinum uetus cum electuario, quod uocant Diamarte, aut eo quod uocant Alcakengi, de quib. Auicē. lib. quinto, tradit. Item quod gummi quod dicitur Serapinum, & Origanum & masti-
chæ. Profunt item in hoc casu, clysterium ex iis rebus, quæ inflationes ac uentositates re-
primunt & dissoluunt, aut quod pessarium dicimus, constans Aristologia rotunda, Squinante, Storace liquida, Doronico & Ze-
duaria.

¶ Rursum si a partus accidāt mulieri tor-
mina, & dolores matricis atq; genitaliū, suffi-
tu, atq; uaporibus, earum rerum quæ miti-
gant ac leniunt foueri atq; curari debet, ut
sunt Malua, ibiscus, Fœnum græcum, Cymi-
num, Camomilla, Mellisophilos uel Baro-
tum, cicuta.

¶ Proderit etiam ungi & oleo sesamino, aut amigdalino dulci. Quod si calores pau-
lo remissiores erunt, uti potest Theriaca, aut

Triffera magna, quæ uocatur, cum uino in quo Arthemisia rubea, aut matricaria decocta fuerint.

¶ Item contra dolores genitalium, accipe Pulegium, Policariam, folia lauri sex, eaq; decocta suppone genitalibus mulieris, ut uapore qui inde exit, foueatur.

¶ Item accipe, Rutam, Arthemisiam rubeam, Abrotanum, eaq; contrita oleo Pulegii tempera, deinde omnia in unum collecta, in ollam indito ibiq; calefacta, rursus eximito, & in panniculum simul inuoluta, genitalibus mulieris imposito.

¶ Item accipe Camomillæ ac Lini singulorum manipulos. iiii. eaq; contrita & in sacculum simul colligata, cum uino albo decoque, decocta genitalibus impone.

¶ Item accipe musci pondere. ii. gran. & uino hauriendum mulieri prebe.

¶ Item accipe cepas candidas, easq; cineri calido impone, quas cum tostæ fuerint, contere cum butyro nondum diluto, aut salso & in formam emplastri redige, redactum uentri impone, præterea thure candido atq; storrace genitalia suffito.

¶ Quod si mulier doloribus circa tergum & lumbos uexetur a partu. Accipe Camomillæ, Baroti, singulorum manipulos binos,

Libel. D. Eucharii Rhod. Medic.

Abfynthii, Abrotani fing. manipulos fingulos, Arthemifiæ manipulos tres, Cinnamomi, & myrifticæ nucis contritorum unciam dimidiam, eaq; omnia in ollam impofita & foco admota, ter aut quater ebullire facito. Deinde eam aquam fpongia receptam ac calidam tergo igerat, illudq; ita aliquoties imbuat, aut fi hoc nolit, omnia illa in facculum fimul colligata tergo imponat. Quod fi hoc parum proficiatur, accipe oleum nardinum, oleum Lilii candidi, fingulorū pon. unciam cum dimidia, præterea nucis mufcatæ cōtrictæ pondere drachmam unā eaq; inter fe temperata tergo inunge. Aut accipe olei Aneti, olei Camomillæ, fingulorum pōdere unciam unam, olei lilii candidi, pond. uncias duas, ceræ pond. ii. drach. eaq; ad ignem colliquata, in unguenti modum redige, eoq; ungento dorfum mulieris illinito.

¶ At uero fi a partu menses uehemētius concitati manent, itaq; abunde fluant ut ex eo mulieri dolores atq; languores intolerabiles oriantur, in primis obferuare cōuenit, ex qua cauffa periculū hoc nafcatur, ea enim cognita facilius debita cura adhiberi potest, cauffæ aut piculi huius uariæ ac multe funt, p̄cipue tñ que nos hic ordine adnotauimus.

¶ Primo, ex abundanti ac fupfluo totius

corporis sanguine.

¶ Secundo, ex cōmestione fellis ac sanguinis, ex qua sanguis incandescit, & inde ptin-
git atq; distēdit uenas que ad matricem de-
scendunt & conueniunt.

¶ Tertio, si sanguis nimis dilutus, ac te-
nuis fuerit, eoq; celerius penetrat.

¶ Quarto, si uenæ apte atq; capaces sint,
eoq; plus sanguinis transmittunt.

¶ Quinto, si matrix inualida & imbecil-
lis, uenæ autem debiles atq; large: ita ut san-
guinem continere nequeant.

¶ Sexto, si corpus solidū ac densum fue-
rit: ita ut poris obstructis, neq; sudores, neq;
uapores aut fumi penetrare & exire possint,
ex quo fit ut intus ī corpore humores & flu-
xus generentur, que mulieris profluuiū au-
gent, & cum eo una descendunt.

¶ Septimo si uenæ quas hæmorrhoides
appellant in matrice, aperiant, & exundent.

¶ Octauo, si matrix exulcerata aut uicia-
ta sit.

¶ Nono, si mulierem collabi, uerberari, aut
iaci contingat, eoq; claustra, aut genitalia of-
fendi ac lædi.

¶ Decimo, si matrix inter pariēdum longo
ac difficili labore saucietur.

¶ Quando igitur multæ a uariæ causæ,

Libel. D. Eucharii Rhod. Medic.

sunt, ex quibus fit ut menses uehemētius & ultra modū concitent, oportet hoc loco mulieres minus uerecūdas esse, & medico laborem atq; dolorē suum indicare, qui pro sua dottrina, suoq; iudicio, facile ex qua quicq; causa natum sit cognoscer, & remediū atq; curam pro eo ac debet, adhibebit. Quāq; autē uaria ac multa sunt, quæ profluuiū, de quo hic dicimus, sistant, ut Electuaria, Confecta, Trochisci, Potiones, pulueres, Clysteres, odores, Suffitus, Balnea, Emplastra, Ungenta, de quibus etiā inter mulieres mediocriter peritæ sciunt. Ea tñ præcipue quæ ad hanc rem faciunt, & plurimū iuuant, in gratiam honestis. matronarū collecta, hic subnotauimus.

¶ Principio igit contra menstrua immo, dice concitata proderit, brachia quā ualidif. ligari & constringi, non aut pedes, aut crura ut quidā male docent, deinde uentosam aliquam capacē aut poculum uitreum, sub mammillas: sed tamē cute nō incisa, admoueri, & uelamēta linea aceto madefacta inter umbilicum & genitalia corpori imponi, ipsis autē genitalibus, ea inferi quæ sanguinē profluentem sistūt, ceu sunt, balauſtia, aut cortex granati, quam pſidam uocant, carabæ, terra sigillata, bolus armen⁹, sanguis draconis, Hæmatites lapis, Rosa purpurea, thus albū, galla.

Quæ

De partu hominis &c.

24

Quę omnia simul, aut eorū quod simul habere licet, pondere ac mensura pari, in puluerem redacta, & uino nigro crasso in emplastrum modum temperata, & in sacculū quoddam angustum & teres, pollicis crassitudine, longitudine autem digiti, indita, genitalibus inferenda sunt.

Item aliud emplastrum extra corpori imponendum sic conficitur. Accipe lapidis Hematitidis, Boli armeni, singulorum unciam dimidiam, sanguinis draconis, succi quod Licium uocant, singulorum pond. ii. drachmarum, Karabe, cupularum gladium, nucis cypressi, Balauſtię uel psidę, singulorū pond. i. drach. & scorię ferri, pondere drachmam cum dimidia, terebintinę, colophonię, pondus par, & quantum ad portionem emplastrum satis erit, eaq; omnia inter se contere ac in puluerem redige, & exinde in emplastrū redacta utero impone.

Item unguentum ad eundem usum in hoc modo facies, accipe olei myrtini, olei rosarum, singulorum pond. selibrę, karabę, rasurę eboris, rasurę cornu caprini, corallii rubri, terrę sigillatę, thuris candidi, singulorū pond. unā unciam, cerę candidę pond. iii. uncias, eaq; simul temperata in unguentum redigeoq; uterum & genitalia perunge.

E

Libel.D.Eucharii Rhod.Medic.

CItem balneum, quo contra eundem laborē mulier lauari debet, accipe absynthii, plantaginis minoris & maioris, extremitatum uitis, palmitum recentium mori agrestis, prunorum immaturorum, Acaciorum immaturorum, pirorum agrestium, mespilorum, singulorum manipulos binos, foliorum rosæ rubæ manipulos ternos, corticis quernæ, manipulos quaternos, Solatri, carduorum singulorum manipulos binos, pentaphylli foliorum & radicū, tormētillæ radicū, colubrinæ, singulorum manipulos singulos.

CPræterea calicum glandis, quantum scutella capit, gallæ, glandis decorticatæ, bursæ pastoris singulorum manipulos binos, atq; hæc omnia in puluerem redacta, aut quæ redigi non possunt conscissa, cum aqua pluuiali aut ea in qua decem aut duodecim lapides usti extincti fuerint decoquito, & in hac, in qua decocta ita fuere, aqua tepida, & usq; ad umbilicum ascendente mulier lauatur, postea autē ubi e balneo egressa est si siti afficiatur, electuarii Athanasii siue Micletæ pond. i i. drach. cum aqua plantaginis, aut si siti tum ita afficiatur cum uino rubeo sorbeto.

CNecnon & hæc electuaria, quæ subnotauimus eodem prosunt, accipe Saccari rosa

De partu hominis &c. 34

rum ueteris, pond. ii. unciarum, corallii rubri, cōbusti eboris, boli armeni singu. pond. ii. drach. hæmatitis pond. iii. drach. eaq; omnia contusa, & saccaro rosato temperata, uesperiac mane cum aqua plātaginis aut burse pastoris, pond. ii. drachm. sumito.

¶ Item aliter, accipe hæmatitem, eumq; in cote attere, attritum aqua plantaginis ablue: ita tamen ut ablutum colorem hæmatitis rubeum referat, atq; eam inde aquā seu eum succum mane ac uesperibina, aut terna coclearia laboranti haurienda prebeto.

¶ Præterea & trochisci ex myropoliis ad hanc rem conferūt, ut trochisci Karabæ, trochisci boli armeni quorū pondus drachmæ aut amplius cum aqua plantaginis mensura quinque cocleariorum, contritum atq; maceratum sorbendum dato. Quod si quis ultra aliquid requirat, a medicis id petat, nos hic quæ maxime necessaria, ea quæ breuiss. tamen indicamus.

¶ Nam si a partu accidat mulieri, ut in locis aut genitalibus membris ulcera aut apostemata nascantur, tunc ipsa ulcera expurganda & curanda sunt, dolores autem leniendi & mitigandi succo ex baccis solatri expresso, & succo plātaginis, itemq; oleo rosarum ita ut hæc pbe inter se téperata ulceri affun-

Libel. D. Eucharii Rhod. Medic.

dantur, aut cum lana imposita instillentur.

¶ Item aliter, accipe albumen oui, lac muliebre & succum portulacæ, eaq; temperata inter se, loco ulcerato infunde. Item balneū apparetur, aqua, in qua psida, folia rosæ rubæ, calices glandium, cortex querna, torméntilla, colubrina, & pentaphylli folia cum radice decocta fuerint, eoq; mulier usq; ad umbilicum insidens lauetur. Postquā autem ulcera ipsa purgata, atq; sanata erunt, inungenda erunt unguento albo aut rubeo, quæ in Myropoliis ad hanc rem conficiuntur, aut aliis quæ & refrigerant & salubria erunt. Et quo pacto exulceratis cura adhibetur & medicina, eodem pacto & iis quibus genitalia aut loci aliqua parte rupta fuerint, subueniendum est.

¶ Præter hæc accidit interdum ut anus puerperis egerat sese, p inde quoties hoc fit, obstetricis erit, manib⁹ uino albo calefactis, intestinum hoc sensum reducere, & loco restituere, si forte contingat, ut facile hoc nequeat, quod tumore intestinum illud inflatum sit, debet eadem butyro cum uino colloquato lanam intingere, eamq; ita humectatam intestino extanti circūuoluere, atq; fovere, donec tumor ille residat & euanescat, & tum eundem suo loco restituere, potest hoc

idem fieri lana, tepido lacte, perfusa.

¶ Deinde autem ubi intestinum reductū ac loco restitutum erit, foris adhibere & obligare conuenit ceram, mastice aut thure cā, dido colliquatam, linteoque obligato, ne ea relabatur, adstringere. Et hoc toties fieri oportet, quoties egerēdum aluum puerpera abit, donec intestinū plane consolidatum fuerit.

¶ Quod si autem cera uti non uoles, lanā oleo Mastiches aut Nardi spicati, imbuta & humectata ad eā rem adhibere licebit ita ut calefacta imponat, obligeturque ut supra.

¶ Item aliter curabitur hoc modo, ablue intestinū aqua, in qua ea quæ exiccant & contrahunt, ut sunt galla, nux cypressi, psida. Karabe, mastiche, thus, sanguis draconis, decocta fuerint, ablutumque cornus ceruini combusto puluere conspergito, conspersum reducito, ut supra.

¶ Rursum si fiet, ut a partu mulieris loci erumpant, foueri & collui primum iidē debent aqua, in qua decocta fuerint quæ sequuntur, in hunc modum.

¶ Accipe nucis cypressi, Nardi spicati, psidæ, balaustia, calicum glandis, singulorum pond. uncia unius, mespilorum & sorborū immaturorum, item malorum, prunorū & acatiorum itidem immaturorum, singula.

Libel. D. Eucharri Rhod. Medic.

nipulos singulos, & quæ in puluerem redigi possunt, redige, cætera minutatim cōscinde, eaq; oīa, aut quot mox haberi possunt, aqua pluuiali, aut in qua chalybs feruēs tinctus sit, decoque, eaq; aqua puerpera infidians ad umbilicum usq; lauato, aut si lauare nolit, spongia eadem aqua intincta & humectata, seu lana quoq; si malit, matricē collinito & foueto, quibus factis eadem candido linteolo abstergito & puluere qui sequitur, subtiliss. contuso, & per sericum cribrato, conspergito.

PVLVERIS COMPOSITIO.

Accipe thuris, Karabæ, gallæ, psidæ, Ba-laustia nucis cypressi, aluminis, antimonii, boli armeni, Mastiches, pōdere æquali, eaq; simul cōtere, & puluere hoc, ut dictum est, matricem consperge, deinde leniter submoue, & reductum calefactis linteis obligato. Quod si matrix intumuiisset, induruiissetq; ita ut facile reduci ob id nō posset, restinguendus tumor est uino calefacto, in quo butyrū liquatum sit, atq; ita tumore sedato, ipsa reducenda est. Postea autem uentosa singulae singulis partibus, genitalibus proximis, sub ipsum uterum, admoueri conuenit, ipsamq;

mulierem in tergum reclinari: ita ut media corporis pars prosteret, atq; tum puluere illo superiore locos cōspergi & obligari, donec confirmentur neq; amplius se emoueat.

¶ Rursum si a partu contingat, ut mulieris umbilicus dissoluatur, seseq; aperiat, accipiendū erit tenue licinium, & subtili aliquo linteolo circumuolutū, ungentoq; quod sequitur illitum, umbilico soluto inserendum erit. Ungentum uero fit hoc modo.

¶ Accipe thus candidum, idq; in puluerem redactum, albumine oui sic tempera, ut liquidi mellis modo fluat, hoc & ipsum umbilicum foris atq; intus inungito, & liciniū eo intinctum, umbilici rupturæ inserito, ac ita umbilicum foris obligato.

¶ Postremo, accidit interdum ut ob difficultatem pariendi, genitalia & intestinum magnum raptura coniungantur, unūq; uulnus amborū fiat, & per id matrix prolabaē, quod periculū præcipue accidit quoties genitalia mulieris per quæ partus egeri debet, teneriora, atq; angustiora fuerint & partus magnitudine sua urgeat atq; instet, ut rumpendo uia ipse sibi aperiat. Itaq; quoties malum hoc accidet, principio matrix colluenda, fouenda, atq; in locum suum reducenda est, eo modo, quo pauloante docuimus,

Libel. D. Eucharii Rhod. Medic.

Tum ruptura atq; uulnus illud refartienda, certis inter se spaciis serico filo cute utrinq; cōfuta, quo pacto & chirurgi uulnera solēt, atq; hæc prima ratio curandi est. Quæ si minus commoda erit, poterit uulnus illud & in hunc modum curari, ut consuendo nihil opus sit.

¶ Accipe duo linteola, quorum longitudo equat longitudinē uulneris, latitudo autē digitos latos duos, ea emplastro illine tenaci aliquo, & quod fortiter inhæreat, & utrinq; uulneri apponito, ut fissura tantū uulneris, latitudinē culmi ac circa, extet & appareat, deinde linteola illa, fortiter iam adhærentia & immota, mutuo consue, carne seu cute intacta & illesa, ceuitem chirurgi interdum solent, confutisq; picem liquidam infunde, & sub iis oræ uulneris utrinq; coalescent.

¶ Item aliter, accipe consolidam maiore, eamq; arefactam in puluerem contunde, postea cyminū, & cinnamomum, utrūq; in puluerem redactum priori adde, interq; se temperata atq; cōmixta, ea uulneri mulieris insperge, curabiturq;.

¶ De Abortientibus & causis abortuū, quibusq; remediis iidem præcaueri possint. Cap. VIII.



Aortus fit, quoties ante legitimum tempus partus immaturus egeritur. Id autem multipharia contingit, aut enim embrio ante quā in utero uitam cōcepit, effunditur, aut partus postquā uiuere cōcepit, nondum tamē in utero se mouit, hoc est ante quintum mēsem egeritur, sæpe etiam post quintum mensem, uidelicet cum partus præter naturam, & communem cursum emortuus, nonnunquā uiuens quoq; ante consummationem temporis & perfectionis erūpit. Cuius quidem rei multæ ac uariæ causæ sunt. Nam & os matricis interius quod uocāt, sæpenumero ita amplum ac spaciosum est, ut nō recte occludi, partumq; continere possit aut malis humorib. ita lubricum & lene est, ut ille ultro prolabatur. Et ipsa matrix interdum ita male disposita intus. & humorib. plena est, ut semen genitale, aut conceptum & informatum embryonem retinere nequeat. Præterea morbi quoq; ut sunt apostemata, ulcera, & id genus, in causâ nonnunq; sunt, quæ matricem debilitant, & ad abortiendū impellunt.

Item fit nonnunquā, ut Cotylidones, hoc est nerui illi quib. in utero partus illigatur, & per quos alimenta accipit, uiscosis &

Libel. D. Eucharrii Rhod. Medic.

crassis humoribus obstruantur, aut inflationibus distenti rumpantur, ex qua re fit, ut partus cum debito nutrimento priuetur, plerumque emoriatur, præcipue autem altero aut tertio mense, quæ conceptus est, embryo ex hac causa deiicitur sic enim Hypo. ait. Quæcumque mediocri corpore, hoc est, neque crasso, neque gracili nimis fuerint imprægnatae, eas si abortire contingat, altero aut tertio a conceptione statim mense, nulla euidente alia interueniente causa, necesse esse cotylidones malis atque viscosis humoribus, distentas ac ruptas sustinere ac alere partum non potuisse. Et Aui cenna plerumque, inquit, prægnantes abortire circa alterum aut tertium mensem solent, Cotylidonibus, humoribus, atque inflatione distentis. Præter hæc abortus nonnunquam fiunt, propter loca matrici propinqua morbis ac uiciis infestata atque corrupta, ut cum intestinum rectum exulceratione fici, aut hæmorrhoidæ infestatur, aut uesica calculo, tumoribus, ulceribus aut stranguria laborat. Nam ex magno, duro, & assiduo nisu, qui in morbis atque laboribus, sedis atque uesicæ accidunt, generantur item magni motus ad inferiora protrudentes, ex quibus. Acetabula, sic enim latine τὰς κοτυληδόνας uocant, rumpuntur.

¶ Fit item abortus ex Tenasmo, qui morbus appetentiam egerendi alui procreat, cum homines multum quidem nituntur, nihil tamen aut parum egerunt. Sic enim & Hypocrates ait. Prægnans, quæ tenasmo corripitur, plerumque abortit.

¶ Item tuscis immodica abortum facit, ut idem Hypocrates testatur. Nec non macilentis & exhaustis corporibus quæ sunt, abortus familiaris est. Quod ut Auicenna tradit, quæ eiusmodi sunt morbo aut casu aliquo factæ, cibum omnem, quem sumunt, in alimentum & restitutionem corporis pristini conuertunt, nihil alimento partus relinquentes, ob quam deinde penuriam, in utero partus debilitantur, neque manere possunt, sed ad exitum ante tempus detruduntur.

¶ Item abortus contingit iis, quæ nimia cruoris destillatione, aut mensium profluvio uehementiore laborarunt. Nam ita Hypocrates ait, prægnans si menstrua deiicit, fieri non potest, ut partum incolumem & saluum ferat. Quod tamen ita intelligendum est, si menses concitatiores eant, & prægnans corpore inualido ac macilento sit, aut si post tertium mensem menstrua fluant, fieri enim potest, ut primo & alte-

Libel. D. Eucharrii Rhod. Medic.

ro mense, absq; damno illa deiciantur, quādo adhuc partus exiguus & modic⁹ est, neq; magno alimento eget.

¶ Item abortus contingit sanguinē mittentibus, ut Hypocrates ait, quod eo referēdum est, si prægnans parum sanguinolenta erit. Nam quæ sanguine abūdat, eiusq; plus habet, quam uel sibi, uel partui opus est, ea sanguinem mittere absq; periculo pōt, post quartum mensem tamē, & ante septimum. Quāq; nulla sanguinē mittere facile debet, si non iusta & idonea causa id postulet.

¶ Item abortus accidere solet iis, quæ medicina uehementiore aluum cient, ante quartum aut post septimum mensem.

¶ Et si forte necessitas posceret, ut prægnans purganda foret, id quod non nisi euidētib; ac manifestis ex causis fieri debet, minore cum periculo inter quartū & septimum mensem purgabitur, si modo id moderate, & leni aliqua medicina fiat, ut Hypocrates docet.

¶ Item abortiunt fere quæ subito uētris fluxu solūntur, sic enim Hypocrates ait, prægnās si Lyenteria corripitur, periculum est, ut abortiat, quod ita tum intelligi debet, si fluxus is, qualiscunq; diuturnus sit, & prægnans macilenta & exhausta, tunc enim san-

guis absumitur, & ipsa prægnaſ languescit, ex quo partus, penuria alimenti, ad exitum cogitur. Nec non abortire solent eæ, que crebro uomitu cientur, & subinde nauseant. Tradit enim Auicēna ex nimio uomendi labore, corpus cōsumi, & marcescere. Et interdum eadem ex agitatione cotyledones rumpuntur.

Item ex fame abortus accidit, si ea nimia aut longior sit, item ex morbo qui grauior inuaserit prægnaſ. Sic enim Hypocrates, prægnaſ si acuto morbo inuaditur, lethale id est. Acuti autem morbi sunt, ut pestis, apostema pectoris, Apoplexia, Epilepsia &c.

Item abortus accidit ex nimia crapula, ea enim partus in utero suffocatur & alimēta corrumpuntur. Semper enim crapula ut neq̃ concoqui potest, ita sanguinem unde partum ali conueniebat, corrumpit.

Item quoties partus imbecillis atq̃ ægrotus est, siue ægritudinē hanc foris, siue intrinsecus causę mouent ex quibus matrix impulsā, ad egerendum partum cogitur.

Item quoties secundina ante tempus rūpitur, uidelicet cum infirma est, neq̃ partum continere potest, aut cum humores & aqua secundinæ fluunt, quæ illam & lubri-

Libel. D. Eucharii Rhod. Medic.

cam faciūt, & caussam egerendi ministrant.

¶ Item accidit abortus ex nimio frigore, quo partus necant, Ceu fit in iis regionibus quæ septétrioni ppinquiores sunt, aut ex nimio æstu quo pgnans lassat, & una partus, ex eo sustinere nequeūt, id quod fit in regionibus Austro propinquioribus. Et ob hanc cam pgnantes balneis quoq̃ crebris abstinere se debent, ea enī trifariā illis nocere solēt.

¶ Primo qui anhelitum incendunt, æstu atq̃ calore suo. Deinde quod Cotyledones mollificent, & relaxent uiamq̃ ad egerendū lubricum atq̃ lenonē faciūt, quibus partus prouocant. Postremo, quod exterior calor, etiam internam generat atq̃ auget, ex quo fit, ut cum partus æstum internam ferre nequit, refrigerandi causa exitum appetat.

¶ Itaq̃ a balneis abstinere pręgnantes debēt, nisi quatenus sub pariendi tēpus, ob partum faciliorem, illis uti necesse erit, ut supra cōmonuimus, ubi modum pręscripsimus, quomō id minimo piculi metu fieri possit.

¶ Item abortiunt pręgnantes cum intēperies aeris accidit, hoc est cum repente status & qualitas anni mutatur.

¶ Nam ut Hypocrates testatur, quoties hyems humida incidit, uere sequēte sicca & frigida, iis qui uere eo pariunt, facile abor-

tus & ex facili caussa, euenire solet.

C Aut si abortus non eueniet, difficulter tamen pariunt, partusq; uitiosos, ægros & qui statim emoriantur, aut si non emoriantur, ualeudinarii tamen qui sint, procreant. Nam cum eiusmodi hyemes incidunt, fit ut prægnantium corpora magis calescant, & humida fiant, & propter humiditatem atq; calorem hyemis, non minus resoluantur, quàm si calidis balneis usi fuissent, ex qua caussa, postea frigus quod uere sequente redit, corpora relaxata & soluta facilius & uehementius penetrat ut adurit, ut ex eo part⁹ quoq; ut pote qui per hyemem calori assueuit & repentinum ac subitum frigus ferre non pòt, uel in utero uel statim postquàm in lucem editus est moriatur, aut si non emoriatur, egra tamen subitam mutationem hanc preferat, seseq; sustineat, & nisi cum summo negotio atq; difficultate uiuat.

C Item abortus accidit ex nimia agitatione corporis, uidelicet cū prægnantes uel immodice laborando, uel lasciuiiter saltando se iactant, & cum motu aliquo resupinant.

C Item quoties casu aut precipitatiõe aliqua feruntur aut trudendo, uerberando seu iaciendo grauius pulsantur.

C Item quoties subito uel ira, uel metu,

Libel. D. Eu charii Rhod. Medic.

uel terrore, uel mœrore, uel improuiso nouo ac repentino gaudio corripuntur. Atq; hæ fermæ causæ, abortiendi prægnantibus accidere solent, quæ, ut hoc obiter addam, cū dolore ac difficultate multo maiore abortiunt, quam s̄m naturalem cursum ac modum pariunt, propterea quod quicquid præter naturā homini accidit, id multo grauius malū est, quam quod natura s̄ contingit.

¶ Signa aut abortum p̄cedere hec solēt. Primum, cum pregnātis ubera que antea sana, ualida, atq; plena fuerāt, paulatim minuuntur, subsidunt, & flaccescunt, tunc enim plerūq; abortus sequit̄, ut Hypocrates & Auicenna testantur. Nam ubera cū subito ac repente flaccescūt & exinaniuntur, periculum abortus eodem die minitatur. Quod si pregnans geminos ferat, & alterū dūtaxat uberrū, utroq; antea sano & incolumi, flaccescat, ei geminorū qui in eo latere quiescit periculum portēditur. Vnde Hipocrates ait, Si dexterum uber deficit, periculum masculo parui instare, propterea quod plerūq; tum gemini partus diuersi generis sunt alter maris, alter foeminæ, masculus dextera in pectoris parte quiescere solet, in sinistra autē foemina, proximum signū est, cum pregnās magnos dolores ex matrice capit, ipsa aut & facie rubescere

De partu hominis &c. 41

bescere, ac membris contremiscere atq; horrere incipit, idq; ceu in febris & cephalalgia, præterea cum in interiore oculorum parte uersus cerebrū dolores percipit, reliquo corpore lasso, & languescente. Nam hæc portant instans & breui futurum periculum, præcipue si eodem & tempore menstrua soluantur, & fluant.

¶ Item quoties fit, ut corpus prægnantis infletur, & cum quadā duritia intumescat, flatuq; ultro ac citro currentes ex latere altero in alterum feruntur, neq; tamen eo uenter grauior aut pōderosus magis fiat & hoc si flatu illi perseverant, muliere iis uescente quæ inflationes ac tormina. Hoc enim signū portendit periculum ex flatibus & uentositate, præsertim circa alterum aut quartum a conceptu mensem.

¶ Itaq; postquā causas atq; signa periculi exposuimus: reliquum est, ut quibus idem remediis præcaueri atq; auerti possit, doceamus, ubi præcipue hoc curandum est, ut prægnans omnia ea uitet atq; fugiat, quæ causam abortiendi periculo præbēt, ut satis iam atq; ordine dictum est.

¶ Principio enim si metus sit ex eo, quod matricis os amplū atq; spaciosum iusto magis est, adhiberi ea debent, quæ contrahunt

Libel. D. Eucharii Rhod. Medic.

& constringunt, ut sunt balnea, suffitus, ungenta, emplastra, odores, &c. de quibus supra capite septimo diximus, quæq; mēstrua immodice cōcitata a partu restinguere atq; cohibere solent.

¶ Rursum si periculum ex eo metuitur, quod os matricis humidum atq; lubricum nimis est, aut quod cotyledones uiscosis humoribus, & inflationibus siue uētositate aliqua obturatæ atq; obstructæ sunt, auerti periculū hoc & præcaueri medicinis hisce adhibitis debet, quæ purificant, purgant, exiccant, & uentositatem reprimūt. Quāquam non committi in hac parte debet, ut non boni ac fidi alicuius medici consilium adhibeatur, propterea quod uarii huiusmodi humores ac fluxus sunt, neq; eadem omnes ratione curantur.

¶ At uero si periculum ex matricis aut eorum quæ locis genitalibus proxima sunt, uicio, morboue, immineat, ceu sunt exulcerationes, tumores, uicia sedis, stranguria, & id genus, consulendi medici erunt, qui quo pacto unumquodq; illorum tolli atq; curari debeat, indicabunt. Quod si prægnans ex eo periculum metuit, quod macilenta & ex-

hausta corpore sit, uesci iis cōueniet quæ humectant & pinguefaciunt, ceu sunt caro, animalium iuuentorū, capi, hœdi, agnina, uittulina, perdices, lagopodes & id genus.

¶ Rursum si periculū ex morbo aliquo acuto incidet, subueniri debet medicinis iis, quib. talis morbus curatur. Si a fame, sedari ea debet cibo mediocri ac potu, non crapula, contra si a crapula id quod hodie passim fit, non sine turpitudine quoq; abstinentia per tempus utendum, & si res ferat, purgatione quoq; mediocri corpus subleuandum est. Quod si sanguine abundet prægnans, non inutile erit sanguinem, quāquā modice, mitti: ita ut quod abundat, quoq; partus suffocari in utero posset, id sanguinis tantū mittatur, de qua tamen re supra quoq; satis ut puto a nobis dictum est, quæ qui uolet huc repetat. Præterea si prægnans periculum metu at ex uehementiore ac diuturna tussi, ex uomitu nimio, ex Lyenteria, extenasmus, aut profluuio sanguinis, siue id naribus siue aliis corporis partibus accidat, medicos consulendos censeo, omniaq; ista mala q̄ maxima commoditate, & moderatione procuranda esse. Postremo si propter fragilitatem, aut rupturam secundinæ periculū inestet ob quam causam partus contineri diu.

Libel. D. Eucharii Rhod. Medic.

tius nequeat. Ei uero difficultati medicina alia adhiberi facile nulla potest, nisi ut quā maxime diligentiam adhibeat prægnans, ne magnis atq; multis agitationibus ac motibus concutiatur ne saltando, currendo, stando, itando, aut res ponderosas sustollēdo ac portando se ipsam offendat. Et in summa, omni cura atq; diligentia hoc efficiat, ut eas res, ex quibus periculū huiusmodi aliquod nascitur, euitet atq; fugiat.

De partibus emortuis, quibus signis cognoscantur, & quo pacto iidem pellantur. Cap. IX.



Consentaneum hoc loco est, ut de partibus emortuis quoq; dicamus, quibus agnoscantur, & quo pacto iidem a matre pelli possint, ac debeant. Signa itaq; emortui in utero partus hæc sunt. Primum si prægnantis ubera subito flaccescunt, de qua re supra quoq; cap. octauo diximus. Secundum, si partus in utero se amplius nō mouet, antea moueri cæptus ac solitus. Tertius, si partus conuertēte se matre in alterum latus ab altero, lapidis aut immoti ponderis instar, recidat. Quarto, si prægnantis uterus atq; umbilicus refrigescant, qui antea solito calore tempera

ti fuerant. Quinto, si foetidi humores ex locis profluant, praesertim post morbum aliquem acutum. Sexto, si praegnantis oculi recessisse intro uidentur, & color albus in fuscum aut ferrugineum conuertitur, praeterea oculi, nasusque obstupefcunt, & horrent, labia autem liuescunt. Septimo, si praegnans infra umbilicum, & circa genitalia uehementibus doloribus concitatur, facies autem ei colore in deteriorem mutato, praeter solitum deformatur. Octauo, si praegnans iis uesci concupiscit, quae & repugnantia naturae sunt, & solita edi aut bibi non consueuere. Nono, si praegnans in somniis uexatur. Decimo, si continua stranguria laborat & cum magno negotio, multoque nisu: sed tamen frustra & sine effectum, alui egerere subinde appetit. Vndecimo si praegnantis anhelitus scetere incipit, id enim plerumque altero aut tertio die, quam partus emoritur, accidit. Duodecimo, si manus calescenti aqua madefacta, uterumque praegnantis imposita fuerit, eiusque contractu partus non mouetur.

CAtque ex his quidem sanguis quanto plura simul concurrent, tanto certius indicium hoc est, partum in utero mortuum iacere. Itaque opera danda est, ut is primo quoque tempore pellatur. Sed hic rursus attendendum

Libel. D. Eucharrii Rhod. Medic.

erit, num fieri possit ut salua & incolumi matre pelli possit. Quidā enim eiusmodi sunt, ut uiua & superstitē matre pellant. Alii hoc non possunt. Atq; horum indicia hæc sunt. Si inter pariendum mater exanimis deficit, & subinde ecstasi corripitur. Si obliuiosa erit & languida, lassaq; membra ægre attollit & mouet. Si uoce altiore compellata, aut nihil, aut parū atq; hoc submisit, & ceu deficiente uoce respondet. Si subinde Spasmo inuaditur. Si cibū respuit. Si pulsus arteriarum concitator sed languidior quoq; erit. Quæ signa postquā in pariente apparent, liquido cognosci potest, eam incolumem atq; superstitē partui nō mansuram esse, proinde cura eius Deo potiss. cōmendanda erit. Sed in qua signa hæc nulla erunt, spes bona est, saluam atq; incolumem, pullo partu, illam fore, qua propter danda opera est, ut quāprimum emortuo pondere liberetur. Id quod bifariā, aut medicina expulsiua, aut instrumentis ad id comparatis, fieri solet. Primum, sine instrumentis, per suffitum hoc modo. Accipe ungulā, aut stercus asini, iisq; incensis suffumiga parentis genitalibus.

Item aliter hoc modo. Accipe exunias serpentis, Myrrham, Castoreum, Sulphur, Galbanum, oppoponacum, Rubeam tincto

rum, stercus columbinum, siue accipitris, eaq; omnia, aut singula contrita, & felle bubulo macerata, in pilulas magnitudine auelanæ redigito, pilulaq; alia post alia carbonibus imposita & incensa, per fistulam ad genitalia parientis fumum subducito.

Item aliter sic. Accipe Thymiana, opoponacum, Galbanum, Sulphur uiuū, singula pondere pari, eaq; omnia felle bubulo temperata, in pilulas redigito, redactis suffitum, ut supra facito.

Item accipe Azam foetidam, pond. semi drachmæ, rutæ drach. treis, myrrhæ drachmas duas, eaq; in puluerem redige, parietiq; ex eo singulis uicib. singulas drachmas cum uino albo, aut aqua in qua Sabina decocta fuerit, epotandas dato.

Item accipe aquam, in qua decocta fuerint, fici, foenum græcum, origanum, eamq; potandam parieti prebe, lubricitatem enim generat, Atq; exinde reliqua quæ supra diximus, ad partum emouendum, adhibe.

Item accipe gummi Armoniacum, opoponacum, Helleborum nigrum, Staphisagriam, Aristolochiam longam, & colocynten absq; granis, eaq; omnia contunde & felle bubulo una cum succo recentis ru-

Libel. D. Eucharri Rhod. Medic.

ta tempera, temperatisq, pessarium ex lana factum, inunge, & humecta, probeq, humectatum genitalibus parentis impone.

¶ Item accipe pessarium ex lana factum, longitudine & crassitudine digiti, idq, succo rutæ, cui scammonia intrita fuerit, intinge, intinctum genitalibus parentis infere.

¶ Item accipe Aristologiæ rotundæ, Sabinae, Nasturcii hortensis, singulorum pondere pari, eaq, contere, & felle bubulo misce, postea pessaria, mēsurę cuius supra diximus contritis ac mixtis inunge, & genitalibus inuncta immitte.

¶ Item, paries si bibat lac alterius mulieris, partum emouet.

¶ Item accipe succi Dictami aut pulueris eiusdem radicis drachmas duas, easq, parienti, si nimio calore nō uexetur, tum uino, aut si calore uexatur cū aqua tepida ebibēdas dato, partusq, sine damno parientis pelletur.

¶ Item, accipe Myrrhæ drachmas quatuor, Cinnamomi, Galbani, Castorei, singulorum ponderum, drachmas duas, Opponaci drachmam unam, eaq, omnia bubulo felle tēperata, in pilulas drachmas singulas pēdentes redige, carbonibusq, impositis & incensis, genitalia parientis, odore atq, suffitu eo imbue. Hoc. n. uapore & partus emor,

tui, & inflammatio & sanguis suffocatus pelluntur.

¶ Item accipe mentæ aquaticæ, Abrotani, Arthemisiæ, singulos manipulos, Asphal-
ti, semunciam, Rubeæ tinctorum uncias. ii.
& semis, Camomillæ, Baroti, foenigræci, sin-
gulorum uncias duas, eaq; oïa pluuiali aqua
decoque, & in aqua eadem parturientem la-
uari seu balneari facito. Postea accipe adipis
gallinacei, adipis Anatum, singulorum pon-
derū drachmas quaternas, quib. adde olei
Aneti uncias duas, iisq; caput eiusdem e bal-
neo exeuntis perunge, & post hæc ossa dacti-
lorum pondere drachmæ & dimidii, contri-
ta & croci scrupulo uno temperata, cum ui-
no albo absorbenda dato.

¶ Item accipe oppoponacū, & ex eo pessa-
rium, mensura digiti cōpone, genitalibusq;
parientis inferere, emortuū enim partū pellit.

¶ Item accipe Galbani drachmā aut mi-
nus aliquanto. lactis autem capræ sesquiun-
ciam, aut uncias duas & in hoc Galbanum
contritum atq; maceratum, parienti epotan-
dum dato.

¶ Item accipe Galbanum, succo Arthe-
misiæ, contritum & temperatum, & ex eo
emplastrum, addito ceræ modico factū lin-
teolo, culmi crassitudine iducito, linteolūq;

Libel. D. Eucharii Rhod. Medic.

ea longitudine producito, ut inter umbilicum & genitalia ex uno latere in alterum extendi possit, eoque parturientem emplastrato.

¶ Item accipe Theriacum, quam uocant diatefferon uulgo, eamque parienti absorbendam dato, partumque emortuum expellit.

¶ At uero si iam dictis medicinis nihil proficiat partusque emortuus abscedere nolit, tum seuerior adhibenda cura, instrumentaque admoueri debent, ceu sunt vncini, forcipes, & id genus alia, in hunc usum fabricata, perinde ut in sequentibus dicemus.

¶ Principio igitur reclinanda paries erit, ita ut in dorsum iacens capite deprimatur, pedibus autem & media parte corporis subleuetur. Assistentibus utrinque, quæ illam manibus fortiter retineant aut alligent: ita ut attracto partu, eodem tractu ipsa itidem attrahi non possit. Deinde obstetrix leuam oleo candidi lilii aut aliis, quæ lubricum ac lenefaciunt perunctam & extentis digitis coarctatam, claustris genitalium apertis inserat, & quo situ atque habitu partus in utero se habeat, tactu pernoscet, quo commodius atque facilius uncinos, atque instrumenta implicare, & extrahere illum possit. Quod si itaque fiat, ut partus in caput prociderit, implicandus

uncinus in alterum oculum, aut in palatū,
aut sub mento in collum, aut in scapulum,
aut in quamcunq; partem corporis maxime
commodum uidebitur: atq; ita sensim attra-
hēdus erit. Si uero in pedes partus procidit,
uncino apprehendi debent ossa quæ supra
genitalia membra sunt, ceu sunt costæ, ossa
pectoris aut spinæ. Iniecto autē uncino, non
statim attrahere obstetrix debet: sed iniectū
dextra cōtinens, læuam amplius ad partum
inferat: & alterum uncinum ex diuerso prio-
ris infigat, ac deinde utrūq; simul ambabus
manibus attrahat: ut partus ab utraq; parte
equaliter procedat. Attrahēdum quoq; sen-
sim & leniter erit, non recto & simplici tra-
ctu: sed ita: ut inter trahēdum nunc huc nūc
illuc reflectat, & uelut labefactando & nutā-
do partum emoueat. Admouere quoq; in-
ter attrahēdum indicem probe: ut supra di-
ximus, perunctum debet, & sicubi hæreat
partus aut implicitus & illigatus fuerit, a lo-
cis & genitalibus resolvere, & ad absceden-
dum liberum atq; habilem reddere. Quod
si itaq; hoc modo partus procedat, uncini
semper ultra iniiciendi, & altiora membra
subinde apprehendenda erunt, donec totus
emoueatur.

Contra autem, si contingat, ut alteram tan-

Libel. D. Eucharrii Rhod. Medic.

tum manum partus ostendat, neq; facile ea reduci sursum possit, propter angustia claustrorum, illigari ea linteo aliquo, ne rursus elabi possit, debet, atq; ita tum eo usq; attrahi, donec totum brachium emoueat, quod ubi emotum erit, a corpore reliquo resecari debet. Atq; idem faciendū erit, si utraq; manus, alter pes, amboue, seorsim cum sequente reliquo corpore, neq; ipsis cōmode ac loco restitui ualētibus abscedant, & ut manus cum brachiis ab humero, sic pedes toti, a femore resecandi sunt, ad quam rem chirurgi sua instrumēta certosq; cultros, forcipes, uncinos & forpices habebunt, quibus talia mēbra q̄ facillime atq; celerrime abscindi atq; a reliquo corpore dissolui possunt. Resectis autem & ablatis illis in hunc modum, reliquū deinde corpus, moueri atq; reuerti tantisper debet donec ad egerēdum habile atq; aptum figuretur & tandem a matre expellatur.

¶ Quod si caput in partu ex inflatione, aut tumore, aut fluxu aliquo tantæ magnitudinis foret, ut angustiam claustrorum penetrare non posset, tum obstetricem conuenit, cultello phlebotomo, aut alio aliquo bene acuto, caput perstringere, quo disfluentibus inde humoribus & flatibus in arctum

coeat & cōstrictus fiat. Quod si nō casu: sed natura tam magnū idem sit, ut facile abscedere nequeat, confringi atq; contudi, & ad pauca redigi quoquo mō debet, ipsaq; etiā caluaria forcipiculis, quibus addentes emouendos chirurgi utuntur, extrahi debent.

¶ Rursum, si post egestum caput, pectus in foribus obstaret, & propter angustia claustrorū abscedere non posset. Conueniet eodem modo, etiam pectus comminui & diffringi, & quoquo modo in frustra redigi, exeundoq; aptari.

¶ Eodem modo si reliquum corpus suffusum, & turgefactum foret, intercidendū erit, quo, ut supra de capite dixim⁹, & humores effluant, & ipsum residat, inq; se redeat.

¶ Porro, si casu aliquo aut morbo fiat, ut os matricis propter apostemata, exulcerationem aliquam minus apertum, minusq; lubricum: sed contractum & siccum foret, nō conuenit ante de pellendo, egerendoq; partu emortuo cogitare, aut laborē capere, quā per oleū & uarias pinguedines, item per balnea, aut suffitus, matricem leuem atq; lubricam reddideris, uiamq; exeundi planam ac facilem aperueris, de quibus supra Capitulum quintum, abunde commemoratum est. Præter hæc, si partus emortuus in la-

Libel. D. Eucharii Rhod. Medic.

us procedat, tum, si fieri potest, conuertendus est, aptandusq; prout ad exeūdum quā commodis. uidebitur inungendaq; matrix erit, aut suffitu & odoribus confouenda, donec ampliatur, ipsaq; uiam facilem præbeat. Quod si conuerti hoc modo partus non potest, neq; suffitu aut ungentis adiuuatur, cōminuendus, & in frustra redigendus erit, ut antea diximus. Cæterum si post egestū hoc modo partum, menstrua immodice concitata fluant, adhiberi ea debent, quibus supra Cap. VII. profluuia eiusmodi cohiberi ac sisti docuimus.

¶ At uero si diuerso modo pariens emoriatur inter enitendum, id quod signis, quæ morientes de se prebent, facile deprehendi potest, & partus in utero superstes, spem uitæ ostendat. Principio conuenit morientis os, & infra genitalia cum matrice aperta, & reclusa seruare, quo per ea & uitalem spiritum partus capere, & anhelitum reciprocare possit, id quod mulieres mediocriter paritæ satis norunt.

¶ Deinde reclinate latus sinistrum recto uulnere nouacula incidi atq; aperiri (nam dexterum latus non ita liberū, propter epar quod in eo situm habet ingressum incidenti præbet) & inde partus inserta manu per

uulnus eximi, atq; educi debet. Quo pacto qui nascuntur, cæsares dici solent, ut etiam Romę ille a quo primo cæsarum familia nomen adepta fuit, primusq; cæsar, eo quod cæsa matre natus, appellatus est.

¶ De recens natis, quomodo fouēdi, alendi & curandi sint. Cap. X.

IN postq̃ natus est infans, statim umbilicus resecandus spacio tres latos digitos in longum a corpore relicto, atq; ita obligandus est, ut etiam Auicēna scribit, parti deinde extremæ, ubi resectus est, in spergendus puluis ex bolo Armeno & sanguine draconis, Sarco-colla, myrrha & cymino, singulis pari pondere cōtritū, inspersoq; lana oliuo intincta, & humectata ne decidat, obligari debet: Tā, etsi alii umbilicum tres digitos a corpore relicto primum religare, ac deinde præsecare iubent.

¶ Præterea sunt qui dicāt perinde ut longitudo umbilici resecti reliquitur: ita & linguam in masculo breuiorem aut lōgiorem fore. Auicenna quoq; de umbilico, præsentia quædam capit. Nam mulier, cum primum partum ædedit, umbilicus infantis inspicere debet, inquit, qui si in parte qua corpori proximus est, rugas seu sinus quosdā

Libel. D. Eucharri Rhod. Medic.

non habet, mulieri deinceps sterilitatē por-
tendit. Contra aut si rugas siue nodos quos-
dam ostendit, tot partus ac liberos matri p-
mittit, quot numero nodi seu rugæ i eo de-
prehenduntur.

¶ His alii addunt, rugas eas, si modico in-
ter se spacio distent, modica pariendi inter-
ualla, quoq; significare, si longius, longiore
etiam temporis interuallo matrem cōceptu-
ram atq; parituram esse.

¶ Præterea rugas si rufescunt, masculos
partus, si candidiores sunt, foeminas signifi-
care. Sed hæc de umbilico, pro præsentī ar-
gumento & oleo satis est dixisse.

¶ Cæterum ut unde digressi sumus, eo
reuertatur, postquā umbilicus resectus atq;
obligatus est, totum quoq; corpus infantis
oleo glandium, perungi nō inutile erit, illud
enim cutem confirmat, & ceu munit, contra
ea quæ foris ledere aut offendere teneram
possent, qualia sunt, fumi, frigora, & reliqua
quæ cum a partu statim infantem contin-
gunt, ledere solent.

¶ Post unctionem lauari aqua tepida in-
fantem cōuenit naresq; digito, cuius unguis
pfecti sint, leniter aperiri atq; purgari debet.

¶ Nec inutile erit, olei modicum in ocu-
los instillari. Necnō anus quoq; infantis con-
tractari

tractari a matre aut nutrice debet, quo citius ad egerendum aluum prouocetur.

¶ Præcipue autem a calore immodico, aut frigore custodiri debet.

¶ Postquam autem umbilici pars extans deciderit, id quod fere post diem tertium aut quartum fieri solet, conspergi reliqua debent cinere, ex cochiliis quæ in paludibus aut lacub. passim reperiuntur, aut ex ungula uituli facta: aut etiã cinere plumbi probe contrito & uino temperato. Præterea cum infans inuoluitur, & cunis imponitur, danda opera est, ut semper quã mollis. eius membra tractentur, deinde unumquodque membrum suo loco, & recte non confuse aut distorte illigetur, idque non sernel uno die: sed sæpius faciendum est. Quæadmodum enim in seminariis arborum fit, perinde ut recta: aut contorta educuntur: ita eandem formam adulta tenent: ita etiã infantibus accidit quod si recte & legitime inuolucris suis obligantur, rectis membris, & recto corpore crescunt, sin curuati & contorti conuoluuntur distortis atque incuruatis membris quoque adolefcunt: itaque & oculi subinde extergendi sunt lineo quam tenerr. aut serico, & explicanda, extendendaque brachia, & iuxta latera utrinque infra uersus deducenda, ut recta iacere consuescant, ultra hæc, uesicã quoque interdum demul

Libel. D. Eucharrii Rhod. Medic.

ceri prodest: ut eo minore negotio urinam mittat. Et cū dormitum reponit, imponenda capiti mitra: aut eius generis aliqd aliud est collocariq; ī cunis eo loco debet ubi neq; frigus illi infestum, neq; estus molestus esse possit, caput quoq; paulo sublimius reliquo corpore acclinari debet, totiq; ei, suspēsa de super fascia: aut alia materia, umbra inducenda est, ponendūq; ita ut radii solis interdiu, aut lunæ per noctē oculos non pstringant. In uniuersum aut curandum: ut omnia mēbra quā rectiss. collocent, ne aut ceruix reflexa: aut tergū nimis elatū, aliaq; alio modo distorra, & incurvata reclinentur. Porro lauari debet bis aut ter quottidie, semper a somno, & hoc hyeme aqua calida, æstate uero tepida neq; lōgius in aqua retinere debet, quā dum corpore incalescat & rubicūdu fieri accipiat, curandūq; est, ne inter lauandū auribus aquā accipiat, inutile enī hoc est, & auditui dānosum. Postremo cū e balneo recipit, abstergendus & cōfouendus est linteis teneris ac molliter calefactis, debetq; nutrix aut mater, aut quæcūq; e balneo receptum, inuolutura est, primū e gremio suo pronum inclinare, ac tergum leniter mulcere, deinde ut supra diximus, inuoluere, inuoluto aut guttam unam & alterā in nares stillare, id enim

De partu hominis &c. 50
uisui prodest, atq; ita tandem loco suo repo-
nere.

De lacte & nutrice, & quā diu infan-
ti māma præbenda. Cap. XI.



AETERVM, quod ad alēdū
infantē attinet, præcipue prodest,
si mater suo lacte, infantem alat.

Matris enī lac naturæ infan-
tis & magis cōuenit, magisq; proprium est,
præterea plus nutrimēti confert, ppter ea q
partus in utero dū fuit, eidē assueuit, eodēq;
nutritus est, Ideoq; cum infans iam magis il-
lud ceu notū & consuetū appetit, Deniq; ma-
tris lac infanti salubrius quoq;. Sufficit autē
interdiu bis aut ter infanti mammā præbe-
re: ut Auicenna tradit. Quāq; uitandū est ne
ab initio lacte ifantem obruamus, quod ita
intelligi debet, ne eodē tempore longius la-
ctendo fastidiū infanti ingeneremus. Multo
enim satius est sepe ac modice lactare puerū
q̄ immodico lacte semel aut iterū suggestēte
opplere. Propterea q; q hoc modo obruun-
tur, eorum corpora distenduntur & inflan-
tur, lotiumq; emittunt, quod imperfectam
concoctionem lactis significat.

Quæ quidem si accidunt infanti, absti-

Libel. D. Eucharii Rhod. Medic.

neri ab alimento aliquāto longius debet, donec iusta fame ad concoquendū impellitur. Similiter si lac matris acrius paulo foret, ieiuna præbere mammam nunquā debet.

¶ At uero, si uel uoletudinis causa, uel quia lac ipsius corruptum & malum foret, ipsa mater infantem nutrire nequeat, nutricem cōparare licet: sed tamē eam, quæ hisce reb. prædita sit Primum ut colore bono, ceruice ualida, pectore autem lato cōspicua sit. Deinde ut neq; partui propinquior, neq; ab eodem longius transgressa sit: ita ut ad summum duo menses postquā eadē peperit elapsi iam sint, ut masculū, si talis modo haberi possit, pepererit. Tertio ut sit corpore habito neq; gracilentum nimis, neq; nimis crassum ac pinguis. Quarto ut sit proba atq; modesta, morib. aut moderatis, neq; iracūdia, neq; seuera nimis, neq; etiam formidulosa.

Eiusmodi enī affectiones & perturbationes, perniciosæ sunt, ut quæ lac corrūpant, & una cū lacte in mores quoq; & ingenium surgentis transeunt. Neq; enim temere a Poeta additum est, cum ingenium durum atq; immitte describere uellet ut diceret.

¶ Hircanæq; admorunt ubera tygres. Propterea cauendum est, ne nutrices fatuas aut lasciuas, ceu sunt indusiariæ, strophariæ

& id genus sedētariæ aliæ adhibeant. Quinto, Nutricem cōuenit ubera habere plena & foecunda, quæ neq; mollia aut flaccida sint, neq; tenuitate, aut contra magnitudine modum excedant, aut etiā propter duritiem minus lactis de se præbeant. Postremo lac matricis quoq; inspicere debet, ne aut nigricans sit, aut ceruleū, aut glaucū, aut rubescēs, item ne amarū, aut salsum, aut acidum sit, ne rursus tenue ac fluidū nimis, aut contra crassum ac pingue: sed æquabiliter candidū atq; dulce sit. Et in summa illud lac optimum atq; electissimum erit, quod instillatū modice unguibus digitorum, neq; subsistet & adhærebit, si digitū declines ac moueas, neq; defluet si eundem equaliter immotū teneas, nam quod cito effluit, tenue nimis, quod tenatius adhæret, spissum nimis ac pingue ducendum est, medium aut inter utrūq; horum optimum.

¶ Quod si forte tū accidat, ut lac matricis calidum nimis atq; acre foret, sugendum infanti dare non debet ieiuna, & antequam ipsa cibum sumpserit. Fit quoq; interdum ut lac matricis decrescat ac deficiat, id quod uariis ex causis euenire solet.

¶ Aut enim ualetudine corporis contingit, aut morbo seu uitio uberis, aut frigore & obstructione eiusdē, aut quod ea subtra-

Libel. D. Eucharrii Rhod. Medic.

hūnt, ex qbus lac generari debet: aut deniq;
q fame ac siti nutritrix afficiat. Quæ causæ
ut probe quidem cognoscendæ sunt: ita su-
per his medicos consulere, eorūq; ad medi-
candum opera hoc loco uti decet.

¶ Nos tamen, ut nihil salutis atq; utilitati
publicæ deesse pateremur, quædā remedia
hic subiunximus, q mulieribus hoc malo la-
borantibus maxime salubria, & adiuuandū
efficacia putauimus. Proinde ut lac nutritris
crescat & augeat, accipe pastinacā, eiusq; se-
men aut radicē, nutritri uescendā prebe. Aut
foeniculi semē siue radicē, iure hordei aut ci-
cerculæ decoctā, inter reliqua, qbus uescitur
sumendā dato. Itē ubere ouillo una cū eius-
dē lacte uesci eodē prodest. Itē prodest, dra-
chmā lumbrici arefacti & cōtriti, ex lūbrico-
rū terrestriū aqua hordei decocta sumpsis-
se. Itē accipe butyri vaccini, unciā. i. eāq; ma-
ceratā, & colliquatā uino nutritri bibendā da-
to. Vtile quoq; erit uentosas sub ubera, cute
tamen nō incisa admouere. Itē prodest em-
plastrū ex thure, Mastiche, ac pice uberibus,
aut infra impositū cute, prius oleo perunge,
ne nimis tenaciter illā apprehēdat: aut strin-
gat. Item prodest ubera leniter fricare & p-
mulcere: aut in aqua calida, a prandio aut ce-
na inter balneandū, eadē sugenda p̄bere in-

fanti. Itē accipe oleū lilii candidi, aut uiolæ,
 in hoc muscū thus & laudanū contunde ac
 macera, eoq; liquore lanā madefactam ube-
 ribus, subinde inducito, eadēq; ita confoue-
 to. Aut rursus cōfoueto eodē uino, mētha,
 rosa, uiola, & xylo aloē decocto. Itē proderit
 uesci iure gallinaceo, cynamomo, Macide,
 cardamomo, & luteo oui tēperato. Itē uesci
 caseo recenti eadē debet, & lacte, debetq; om-
 ni labore ac opere magno & difficili abstine-
 re. Necnon pulmētaria quoq; ex farina faba-
 li, oryza, ac pane similaceo sicco, & lacte ac
 saccaro, tēperata, addito etiā semine feniculi
 aliquāto, ualde profunt. Itē accipe Anisi, Sile-
 ris montani, singulorū drachmas ternas, cri-
 stalli drachmas. ii. eaq; in puluerē redacta, &
 altero tanto saccari addito, mane, meridie
 ac uesperī circiter decies epotanda dato. Itē
 accipe fceniculi seminis siue foliorū & Mar-
 rubii manipulos binos, seminis Anisi dra-
 chmas. iiii. scrupulū unum croci triti, p̄terea
 butyri recentis uncias. iii. eaq; oīa sufficienti
 aqua decocta ī emplastrū redige, ipm q; em-
 plastrū adhuc calidū, pectore nutricis impo-
 ne. Item accipe cymini sesquiunciā contriti,
 idq; cum aquæ libris sex defecati mellis un-
 ciis tribus, in ollā nouam impositū ad tertiā
 partem igne decoquito, decoctrū hoc nutrici

Libel. D. Eucharrii Rhod. Medic.

bibendum subinde dato. Item accipe Betę satis & bene lotę, uncia. i. cymini semiuncia mellis uncias sex, eaq; cōtrita & macerata inter se i electuariū redige mane ac uesperī singula cochlearia nutrici absorbenda dato.

¶ Item accipe Cristalli bene contriti drachmas duas, easq; in partes quattuor diuide, singulasq; partes p dies quattuor mane nutrici cum ture ciceris aut pisi sumēdas dato. Præterea fœcundant atq; augent lac, hęc quę sequuntur quoq; Anetum, semen aneti, semen Anisi, Marrubiū, Cardomomi, caseus recens, ius ex caseo ueteri, cicer Cristallus tritus & cum melle haustus, Lactuca, fœniculum, uinum in quo rosmarinus aut serpillum decoctum fuerit.

¶ Item si nutrix cōtinentior fuerit; Nam crebra uenus, exhaurit, & lac insipidum, atq; infanti ingratum reddit. Proinde etiam lac quod eiusmodi est raro ab infante retinetur aut concoquitur; sed ut plurimū fit, per uomitum rursus egerit. Cæterum non inutile fuerit, infantem ut primū natus erit, nō suę matris; sed alterius lac primo die sugere, ppter ea q; colostrum, ita enim uocant, a partu statim & primo die in omnibus osciantibus densatur & ceu congelatū erit. Similr si nutricē eueniet ex fluxu laborare, aut aluo ob-

De partu hominis &c.

53

structā esse, & ob id medicamenta quę aliuū
cient insumpsisse, proderit alteri, dū illa con
ualescat infantem lactandum commendare.

¶ Porro ubi a lactando puer cubitum re
ponitur, & cunarū agitatione somnus puo
catur, agitari debet non uiolente ac duriter,
ne lac paulo ante sumptū, eo motu in corpo
re infantis corrumpatur ipsumq; lædat.

¶ Preberi aut infantī mammā Auicenna
per totū biennium iubet: sed nostra consue
tudo obtinuit: ut non ultra annū ferme pre
beamus. Deinde ubi ablactare placet, nō su
bito id faciendū est, sed paulatim, faciendiq;
uelut globuli quidā: aut crustulæ ex pane &
saccaro, a quibus ad consuetudinē ciborum
grandiorū puer uelut manu ducatur.

¶ Atq; hæc de prima educatione infantis
sufficiant, neq; enī clam me est plura etiā su
peresse, quæ ad curā huius ætatis pertinent,
quo modo tractandi atq; fouēdi circa denti
tionē pueri sint, de qbus Auicenna non pau
ca tradit: sed nos breuitatis causā, ea ex aliis
petenda atq; discenda lectori relinquimus.

¶ De uariis morbis & casibus, in quos
recens nati incidere solent, & quo
pacto iisdem succurrendū.

Capitulū vltimum.

SUPEREST igitur ut de morbis
atque periculis, quibus recens nati uarie ac passim implicari solent, de eorumque medicinis dicamus, id enim ultimo loco facturos nos a principio polliciti sumus. Quamuis autem infinita pene sunt mala, quæ huic ætati accidere ab Hippocrate, Galeno, Rasi, Auicenna, atque aliis narrantur, nos tamen reliquis ob breuitatem prætermittis, ea tantum hic commemorabimus eorumque curam ac rationem describemus, quæ maxime communia, plurimisque nota esse uidentur.

¶ Proinde quæ recens natis & infantibus accidere solent, præcipue hæc sunt.

Exulceratio gingivæ

Fluxus siue concitatio alui.

Astrictio alui.

Spasmus seu distentio neruorum.

Tussis & destillatio.

Difficultas spirandi.

Pustulæ seu ut uocant, uesicæ linguæ.

Exulceratio oris.

Humor fluens aurium.

Apostema cerebri.

Oculorum tumor.

Oculorum albugo.

Febricula siue calores immodici.

Tormina,

De partu hominis &c. 54

Corpus intumescens & turgidum.

Sternutatio crebra.

Vesiculæ corporis seu papulæ.

Inflammatio testium.

Tumor umbilici.

Infomnia Singultus.

Nausea siue appetitus uomendi.

Somniorum terror.

Mater puerorū: ita. n. uocāt morbi genus.

Procidentia fedis.

Tenasmus.

Tineæ alui.

Intertrigo.

Epilepsia.

Macies.

Tabes.

Paralyfis.

Tremor membrorum.

Calculus.

Oculi strabi.

¶ De horum itaq; cura atq; remediis ordine deinceps dicemus, ac primum de Exulceratiōe gingiuæ, solēt enim parua quedā apostemata infantū gingiuis aut circa maxillarum uertebras, cū dentiunt adnasci. Proinde cōtra hæc pdest, gingiuas atq; ipsa ulcera leniter mulceri ac digitis pfricari, deinde adipe gallinarū, cerebro leporis, oleo camomillæ, cū melle aut terebinthina, quæ melle mixta erit abunde ac satis inungi ac colui,

Libel. D. Eucharii Rhod. Medic.

Postremo callidam aquā, in qua Camomilla & Anetū decocta fuerint, superne duarū spithamarum altitudine capiti infundi.

¶ De fluxu siue concitatione alui.

Voties infantis aluus concitator
q erit fluxuq; tenebit, Accipe semen
rosæ, siue antherā, ut uocāt, Cyminum, Anisum & semē Appii, eaq; omnia contrita & in emplastrū macerata, uentri infantis impone. Quod si hoc remedio aluus nō sistetur, accipe coagulum hœdi, pōdere oboli, hoc est, quātū sexta pars drachmę pēdet, aut paulo plus, idq; cū aqua frigida absorbēdum dato, totūq; eum diem infantē a lacte abstineto, ne haustū in stomacho coeat: sed interea ouorū lutea mediocriter elixa, aut panē similaceū, aq; coctū, aut pulmētum quoq; ex similagine & aqua coctū, pro cibo dato.

¶ Præterea si illud quod excernitur colore flauū erit, sirupū quoq; ex rosa aut malo agresti, aut malo granato, cum modica aqua menthæ temperatum, bibendū infanti dato. Aliud remedium, Accipe fermentum, & in aqua maceratū ac tritū per pannum colato, deinde sirupum uiolarū pondere oboli. Spodium (hoc est ebur combustum) pondere scrupuli, & Gallæ, drachmam cum dimidia, una omnia temperata infanti absor-

benda præbeto.

¶ Item accipe semen Oxilapatii, idq; cōtere, & cum assati oui luteo subige, sub actū infanti edendum dato. Item accipe gallam eamq; in puluerem redige, redactā aqua decoque, eaq; aqua farina hordei, aut milii subacta, emplastrum facito, & infantis uētri imposito. Quod si hoc nihil profeceris, accipe præter hæc Acatia & cerussa, singulorum drachmam, i. Opii obolū. i. saccari drachmā unam & ex iis simul temperatis, pessariū facito longitudine sesquidigitali, crassitudine autem duplicis culmi, & id sedi infantis inserto, aluumq; sistet.

¶ Rursum si excremēta candidātia sint, accipe octauam drachmæ partē ex galla muscata, eamq; cum succo Cydonii, & thuris albi scrupulo uno temperatum, puero sorbenda dato. Item accipe Croci unciam, Myrrhæ quadrantem, eaq; cum uino rubeo temperata emplastri modo uentri infantis impone. Item accipe farinam ex hordeo, eamq; cum succo plantaginis, & aceti modico subige, subactam uentri infantis emplastri uice impone. Itē accipe Centinodia herbæ succum, & albumen oui, iisq; puluerem rosæ purpureæ, & puluerem Hæmatite, mastichen, thus, bolum armenum, Sanguinem

Libel. D. Eucharrii Rhod. Medic.

draconis & quam uocant psidam, simul subige ac macera, & emplastrum inde factum, infantis uentri impone.

¶ Item aqua in qua purpureæ rosæ decoctæ fuerint, infantem lauasse eodē prodest.

¶ Item accipe succū Consolidæ maioris, succum plātaginis maioris & minoris, & in his lutum e ueteri fornace ademptum, macera, maceratumq; emplastri modo corpori infantis superimponere.

¶ De Aluo astricto.

¶ Quod si contra infantis aluus astrictior, neq; egerēdo facilis fuerit, suppositorium, ex melle conficiendum erit, crassitudine uidelicet culmi duplicis, longitudine autē digiti minimi, idem coquendum, donec cōsolidetur & indurescat, & exinde oleo tinctū, in aluum infantis inferendum. Idem confici ex radice caulis bethæ, aut radice herbæ eius, quæ ireos dicitur, mensura, ut supra, potest, tinctumq; eodem modo inferi.

¶ Item eodem prodest mellis tantū quāta ciceris magnitudo est, sumpsisse, corpusq; leniter demulceri, idemq; lana, oleo humectata abstergi, aut sel bubulum lanæ impliatum umbilico imponi.

¶ Item prodest nutrici medicamento, quod aluum ciet, dato, postridie infantem

eiusdem uberibus & lacti admouisse.

¶ Item accipe stercoris muris, dimidiū drachmæ, idq; cū adipe renis hircini contere, & exinde suppositoriū ea mēsurā, quam supra posuimus, confectū, sedi infantis immitte.

¶ Item accipe foliorū Maluæ & Altheæ singulos manipulos, fœnigræci & seminis lini singulos manipulos, ibisci uncias duas, ficus decē: hæc omnia, aqua decocta, in mortarium iniice, & cōtunde, quæ cū pulmenti speciē referent, iisdē butyri, & adipis gallinaei, uncias binas & croci scrupulā unā adde, emplastrūq; inde factū, & linteo crassitudine culmi inductū, uentri infantis per diem ac noctem tepidum obligato. ¶ Quod si aluū hoc nō mouebit, Accipe amplius aloes drachmā unā hellebori albi ac nigri singulorum grana quīdecim, hæc pariter contusa, & in puluerem redacta, succo ebuli, aut felle bubulo, mēsurā trium cochlearium subige, ac tempera, eoq; liquore lanam tinctam atq; humectatam, umbilico infantis, latam palmam impone atq; obliga.

¶ Item accipe succū ebuli, & farinam molendini, quod uocant, ex iis pulmentum coque, coctū linteo crassitudine pennæ inductum, emplastri modo umbilico & infra: ita ut stomachū non cōtingat, infanti impone.

Libel. D. Eucharii Rhod. Medic.

¶ Item accipe rosæ purpuræ, manipulos duos, eosq; sacculo quattuor digitos lato inditos aqua ea qua fabri candens ferrum extinguere solent, addito nonnihil aceti, decoque, deinde sacculū expressum infantis stomacho super impone.

¶ Item butyrum iuglandis calici seu testæ infusum, infantis umbilico illiga. Quāquā & toti uentri butyrum illitum & inunctum non parum ad hanc rem conducit.

¶ Contra Spasnum.

AT si quando contingat, ut infans morbo, quē Spasmon uocāt, torqueatur, id quod plerūq; fit, ex mala cōcoctione, aut imbecillitate attrahentiū, præcipue pueris paulo pinguioribus, & uuidis existentibus, perungendus infans est oleo lilii, eius quod uiolam colore refert, aut etiā oleo candidi lilii, aut oleo de Reni, ut uulgo appellant. Atq; hic, si spasmus infantē corripit, tunc cū membra ceu sunt brachia & pedes, protēdit & ab se proiicit (quale inter osciandū ferme fieri solet) aqua, in qua Tabus barbatus, ut dicunt, decoctus fuerit, lauari ac balneari infans debet: aut oleo uiolæ, & oleo amigdali dulcis, utroq; inter se mixto ac temperato, perungi. Quod si calor uehementior erit, oliuo simplici, aut oleo uiolæ, cum cera alba modica

De partu hominis &c. 57

dica temperato laborantem perunge, capiti quoque oleum uiolæ infunde.

¶ Contra tussim, seu destillationem.

¶ Nonnunquā uehementior quoque tussis infantes infestat, destillationesque ex capite, in nasum, os, ac pectus descēdunt, quod ubi fiet, hoc modo subueniendum affectis ac laborantibus erit.

¶ Capiti infantis supernæ, ex alto duarū spithamarum, aquam calidam infunde, idque per mediā horam continue fac, lingua eiusdem interea melle colluta & inuncta. Postea inserta leniter manu, aut instrumēto aliquo lingue interiorē imāque partem modice deprime, ut ex eo uomitu concito, crassos atque uiscosos humores, quibus tum abundat infans, emoueat expuatque, eoque facto conualescet.

¶ Aut accipe gummi arabicum, gummi Tragachantum, semen Cydonii, succū Glycyrrhizæ, & faccarū penidium, eaque simul cōtusa, puero quottidie cum lacte recēs mulcta, modice absorbenda dato.

¶ Item accipe nucleos amygdalæ dulcis, eosque deglube primum, deinde in mortario contunde, contusos cum succo fœniculi, aut aqua eiusdem decoque, decoctūque mane ac uesperī infanti bibendum præbe.

¶ Item eodem prodest aqua marathri, cū

H

Libel. D. Eucharii Rhod. Medic.

lacte temperata & epota. Quod si tussis palatum & linguam infantis exasperasset, accipe seminis Cydonii duo cochlearia modice contusa, eaq; per horas duas aut tres calida aqua macerari sine, deinde ex maceratis uiscositatem & crassum humorem exprime per cotum, & quod reliquum est, cum saccharo penidio, & oleo amygdalæ dulcis defrigi ad focum in sartagine facito, & inde in electuarium redactum subinde infanti sorbendum dato. Et si calor cum tussi ingrauesceret, electuario huic, succum granati dulcis affundito.

¶ Item contra tussim & calorem, accipe papaveris candidi & dragagati, quod dicitur drachmas binas granorum cucurbitæ strictorum drachmas. iiii. eaq; omnia bene contusa, cum aqua in qua sebastæ aut uuæ passæ decoctæ fuerint, tempera, & puero subinde sorbenda dato.

¶ Item accipe passulas & exempto semine eas in sartagine seu cacabo ferreo, cum aqua decoque; ita tamen ne quid eorum igne superante torreatur. Exinde a foco remotas in mortario probe contunde, & cum saccharo penidio subige, & magnitudine iuglandis mane ac uesperis sorbendas infanti dato.

¶ Rursum si tussis ex materia frigida provenisset, accipe aliquantum myrrhæ contritæ, & cum melle eliquato, & olei amygdalæ

dulcis aliquanto subige ac tempera, atq; in/
de infanti sumendam præbe.

¶ Præterea nutricem quoq; oportet om-
nia ea vitare, q̄ tussim mouent ac generant:
ut sunt acetum, cibi nimiū salsi, nuces, & oīa
acria. Eadē quoq; infantis pectus butyro, &
eo quod dialtheas uocant, perungere debet.

¶ Item contra tussim, accipe Acinos, seu
uuas passas, easq; in sartagine frictas, cōtun-
de, & exinde adde tantūdem saccari penidii,
cum oleo uiolarū aliquanto & electuarium
inde factum liquidum, subinde infanti ma-
gnitudine auellanae sorbendum præbe.

¶ Contra difficultatem spirandi.

Accidit infantibus difficultas spirandi
quoq; quam græci dispnacem uocāt.
Ad hanc subleuandam, accipe Semen lini, &
id contritum melle tempera, & subinde in-
fanti dato. Quod si morbus ingrauescat, &
præcordia obstruātur, aures & quæ circum
aures sunt, oliuo bene atq; abunde perungi-
to nec non linguam quoq; ut uomitus ciea-
tur, præterea aquam calidam in os instillato,
& aliquantum seminis lini contriti & cum
melle temperati, & in modū electuarii sub-
actō, edendum dato.

Libel.D.Eucharii Rhod.Medic.

¶ Aliud medicamentū accipe cotum seu semina ea, quæ lanæ iuoluta reperiunt, eaq; contusa, cum affati oui luteo, infanti sorbenda dato. Quod si ad difficultatē spirandi accessit fluxus uentris, sorbendū dato sirupū Myrtinum cum melle coctum, aut dactylos cum lacte & farina tritici coctos.

¶ Contra pustulas seu (ut uocant) neficas linguæ.

Accidit infantibus quoq; ut pustulæ illius linguæ innascent & ori, quod quidem ex acrimonia lactis prouenit, ore ac lingua infantū ita teneris ac mollib. ut leui aliquo contactu offendantur. Proinde periculosum quoq; infantibus est, præterq; quod molestum lactis acredine ita inuri. Nam ex pustulis, quæ immaturæ sunt, & nigrescūt, eadem lethales plerūq; sunt, quæ aut albæ sunt aut flauescūt, & minus periculi habēt. Aduersus malū igitur hoc, accipe uiolas cōtritas, atq; ori infantis impone. Aut accipe uiolas, rosas, & quæ xylo caracta uocant, simulq; trita omnia, pustulis offunde. Itē accipe succū lactucæ, succū solatri, & succū portulacæ, quæ ubi simul cōmiscueris, & inter se tēperaueris pustulis infantis illine. Quod si pustulæ nigrescerēt, adde prædictis glycirrhizam contusam. Rursum si eadem humi

De partu hominis &c. 69

dæ fuerint, accipe myrrham gallam, & corticem thuris, eaq; bene trita, ac melle temperata, linguæ infantis illine.

¶ Item accipe succum mori austeri; aut ex uuis immaturis expressum, quod agreste uocant, eoq; linguam inunge.

¶ Item proderit pustulas uino ablui, & uelut detergi, postea gallæ, aut corticis thuris puluerem tritum, inspergi.

¶ Quod si remedio præsentiori & acriore uti uoles, accipe boli Armeni, psidæ, & Sumach, singulorū drachmas ternas, præterea gallæ drachmas duas, aluminis drachmam unā, hæc omnia cōtusa & trita cribro percolato, eūq; puluerem pustulis inspergito.

¶ Rursum si pustulæ hæc ruffescūt, multoq; sputos os replent, nutricis erit humidis atq; frigidis uesci, deinde lentes per bene cōmaducatas, ori infantis ac linguæ iponere.

¶ Item eodem confert amyllum, aqua rosarum maceratū & subactum, linguæq; infantis impositum.

¶ Item succus granatorum, succus cydoniorum, aut succus malorum macianorum, eodem modo impositus linguæ, prodest.

¶ Rursum si pustulæ flauescunt, tunc superioribus succis, misce succū lactucę quoq; & succum portulacæ. Postremo si candicant

Libel. D. Eucharri Rhod. Medic.

eadem, accipe myrrhæ & croci, singulas drachmas, saccari autē candidi drachmas duas, iisq; in puluerem redactis pustulas ac linguā infantis consperge.

¶ Exulceratio seu fissuræ oris.

FIt quoq; propter duritiem papillarū nutriticis ut nonnunq; labia, aut os infantis exulceretur, & uelut fissuris quibusdam distingatur, quod cum factum est, accipe lanā purgatā, seu ut nra uocat lingua, tractā, eāq; succo plātaginis, aut butyro nō cocto, aut recti adipi gallinaceo, & iis oībus calidis, itincta atq; madefacta, infantis os ac labia inūge.

¶ Apostemata auriū & humor fluens.

Interdum aures quoq; infantium humore fluunt, id quod ex abundanti corporis humore, & præcipue cerebri, prouenire solet.

Proinde malum hoc sic curabis, accipe lanā, eāq; melle cum uino rubeo mixto, & item aluminis triti aut croci modico temperato, humecta, deinde ex eadem, uelut quoddam pessarium aut liciniam factā in aures infantis inferere, & cum lana humorem & sordes quæ in aure sunt, attraxerit, eandem ex aure exime, aliamq; nouam & recentē in locū repone. Quod si humor qui ex aure manat, purulentus fuerit, accipe mel coctum, & aqua temperatum, in aurem immitte.

Aut accipe gallam tritam, eaq̃ aceto temperatam eodē modo adhibe. Rursum si dolor aurium, ex flatu ac uentositate & humore proueniet, coquēdum erit origanum, uel myrrha, cum oliuo, & coctum in aures tepidum instillandum.

¶ Apostema cerebri.

AT uero si cerebro infantis apostema aliquod inflammatū (ut fit nonnunq̃) in nascatur, & ex eo fauces aut oculi dolore uexantur, aciesq̃ pallere aut flauescere incipit, tum ea adhibenda erunt quæ cerebrum refrigerent & humectent, hoc modo.

¶ Accipe cucurbitæ solatri, & portulacæ succos, iisq̃ oleo rosarū temperatis, lanam intinge & humecta, humectatam capiti infantis impone, & quoties exiccata eadem fuerit, recentem & madefactā aliam, priore ablata, in locum repone.

¶ Oculorum Tumor.

Contra oculorū tumorem, accipe Liciū, id succi genus est & lacte muliebri temperatum, oculis impone, tenerisq̃ linteis obliga, postea oculos ipsos, aqua, cum qua Camomilla & basilicon, cocta fuerint, ablue. Quod si autem inter tumescendū oculi ipsi non rubescāt, neq̃ frons inflammata foret, accipe myrrham, aloen, crocum, & rosarum

Libel. D. Eucharrii Rhod. Medic.

folia, eaq; simul uino ueteri téperata & subacta, tenero aliquo linteo oculis illiga, narib. autem impone ambrae aliquantū, lacte muliebri subactum.

ALBUGO OCULORVM.

Contra albuginem oculorum, quæ plerūq; ex nimio fletu infantib. oritur, succum solatri oculis instilla. Et si fore ex eadē causa oculorū uenæ rubore, scabie & tumore suffunderentur, eodem solatri succo, eas inunge.

CONTRA IMMODICOS

calores seu febriculas.

Si uero infanti calores immodici & præster naturā (quā latini febrim appellant) accidat. Nutricis primum officium erit, iis uesci, quæ refrigerant & humectant, deinde infanti danda hæc, succus maligranati, aqua cucurbitæ, saccaro, & camphoræ aliquanto, temperata.

Proderit item ad sudandum infantem prouocare.

Item accipe farinā hordei, eaq; absynthii, plātaginis, maluæ, & semperuiuæ, siue sedi succis inter se mixtis subige, ex quo emplastrum factum, pectori infantis impone.

Item perunge frontē infantis oleo rosarum, admixto populeo ungueto, similiter

De partu hominis &c. 61

& tempora & bracchia, & manus circa arteria pulsum, & pedes circa talos, eodem unguento, & eo egelido, inunge.

¶ Itē accipe farinā hordei, rosas aridas, & in puluerē redactas, easq; simul cū aqua rosarum, & aqua Endiuia temperatas subige, inde emplastrū factū, corpori infantis ipone.

¶ Præterea quoties infans lauabitur, ea aqua lauetur, cum qua coctæ fuerint quæ, cunq; infrigidāt, ut sunt lactuca, portulaca, Endiuia, Epatica, plantago, & id genus.

¶ Contra tormina ventris.

Ad si infans torminibus uētris laboret, id quod ex eo deprehenditur, cū & plorat immodice, & cum clamore in latera, nūc huc, nunc illuc se iactat. Fouendus est uenter imposita lana, quæ calida aqua, oliuo & ceræ modico humectata fuerit.

¶ Corpus intumescens ac turgidum.

¶ Quod si infans toto corpore, aut aliqua eius parte intumescat, accipe Sambuci atq; Ebulicymas siue summitates, & decoctas uino albo, infanti circūuolue præsertim, si magno calore non inflammetur.

¶ At si cū dolore capitis uēter turgescat quoq; tunc accipe myrrhā, aloen Epaticum & crocum, easq; simul contusa, fabarum succo tempera, capitiq; infantis impone.

Libel. D. Eucharitii Rhod. Medic.

¶ Sternutatio crebra.

Interdū accidit infantibus, ut crebra sternutatione infestetur, cuius rei causa si est apostema cerebri, imponenda capiti eius ea sunt, quae refrigerant, siue ex oleo, siue unguento, siue succo & ceteris id genus. At si ex alia causa non ex apostemate hoc malum pro- uenerit, Basilicum contere, siue siccum siue uiride erit, contritūque naribus infantis inferre. Quod si sternutatio haec cum calore inciperet, oculique infantis, quasi retro celsisse uiderentur: tum capiti eius folia portulacae impone, aut cucurbitam tenuiter rasam cum rosarum oleo, & farina hordei temperatā, addito etiam uitello oui.

¶ Papulae quas cutis uesiculas uocant.

Papulae in corpore infantis, si nigrescunt lethale est, quo magis periculosum erit, si eadem frequentes & crebrae fuerint. At si candicant, minus periculi portendunt, pueroque conualescere licet, itidem, si rufescant.

Proinde accipe folia rosae rubentis, folia myrti, & tamarisci, eaque cum aqua coque, & linteum aqua, in qua decocta fuerint madefactum, papulis infantis impone.

Irem ungere infantē oleo rosarum, myrti, ac tamarisci, eodem modo prodest. Quod

si papulae candicent, aut rufescant, sine primum ut maturescant, & postquam maturuerint, tum demum curam adhibe. Suppurascentibus autem illis, & iam apertis, ungentum cerussae inunge.

Nec non proderit papulas, mulsa aqua, Hydromelle, in quo uitrum maceratum ac temperatum fuerit, colui. Nec ignoro, plura in hunc usum remedia ab Auicenna tradidi, quae tum si quis uolet, ex eo petat, nos enim pro modo huius libelli, satis habemus unum atque alterum, & quod conferre maxime uisum erat, huc apposuisse.

TUMOR INGVINVM

uel inflammatio testium.

CAeterum accidit interdum infantibus, ut ex nimio ploratu circa inguina, & in interiore parte foeminum intumescant, nonnunquam etiam rumpantur. Aduersus haec accipe semen quod nostri Ameos dicunt, contritum, & luteo oui temperatum, tumori aut rupturae impone, impositumque tenui aliquo linteo obliga. Aut si magis placet, accipe Lupinos amaros, uinoque maceratos addita myrrha, eidem uino incoque, & emplastrum inde factum, tumori ac laesae parti impone. Aliud remedium. Accipe aluminis drachmas quindecim,

Libel. D. Eucharii Rhod. Medic.

gallæ drachmas. xi. contusa simul cum uino rubeo decoque, eousq; donec in crassum liquorem redigantur, quæ deinde rupturæ siue ramicibus, ut latini uocant, impone, sup imposita spongiâ quoq; aceto aqua mixto, humectata, ac subide, cū defluit renouata. Quâ quâ poteris idē decoctum cū glutino ex coriorum p̄seminibus cocto, lintheo induce, re siue illinere, illudq; postea affectæ parti obligare, & idem quoties defluit renouare.

¶ Tumor Umbilici.

Accidit item infantibus, ut umbilicus tumore suffundatur, præsertim tūc, cum a partu refecatur. Contra hunc igitur tumorem accipe Spicā Celticam, quâ uulgus magdalene florem appellat, quam etiam lixiuio imponunt, & addito oleo Sesami, cum Terebinthina, ad focum decoque, postea in decocto lanam humectatam, crassitudine digiti, li, umbilico infantis impone.

¶ At si infantis umbilicus ex nimio ploratu, aut tussi, aut iactu, ictuue intumuiſſet, aduersus hoc accipe lupinos, & puluerem ex linteis puris ac ueteribus concrematis, redactum, eaq; cum uino rubeo temperata, & cā nabinæ (ut sic loquar) stupæ, infusam siue illitam, umbilico impone.

IN SOMNIA.

Contra insomniam, hoc est, cum infans suo ac legitimo somno destitutus, tempus omne uagiendo terit, accipe caules papaueris aut caliculos eiusdem, una cum semine, & addito oleo lactucae, oleoque papaueris, inter se omnia temperata, fronti atque temporibus infantis fascia aliqua tenui, illiga.

¶ Quod si talis insomnia ut fit interdum, ex lactis quod ex nutrice fugit, impuritate accidat. Accipe oleum uiolarum, & addito aceti modico, naribus infantis subinde instilla. Aut accipe oleum rosarum, succo lactucae temperatum, eoque caput infantis perunge & stomachum. Præterea cura, ut nutricis lac melius reddatur.

¶ Item sirupum accipe, ex papauere albo temperatum, & infanti sorbendum da, frontem autem & tempora oleo uiolarum, in quo Croci aliquantum & opium intrita erunt, inunge.

SINGULTVS.

Contra singultum accipe nucem indicam, eamque tritam, & saccharo temperatam, infanti edendam dato.

¶ Accidit autem singultus, uel ex nimio cibo, uel ex defectu cibi, & inanitate stomachi. Itaque ex abundantia cibi, aut frigida stomachi quoties prouenerit, stomachum oleo

Libel. D. Eucharrii Rhod. Medic.

laurino calefacto, inungi conueniet, & aut
emplastrum ex aneti semine, trito & succo
menthæ, temperatum calidū, stomacho su-
per impone. Rursum si ex carētia sibi & sto-
macho famelico singultus oriū, accipe oleū
uiolarum, aut rosarum: aut etiam succū En-
diuix, seu aliarum herbarum, quę vim infri-
gidandi habent, eaq; lacte muliebri tempera-
ta, stomacho inunge.

Lac quoq; & alia suauia & utilia bibenda
eidem præbe. Neq; te moueat, si reiiciat etiā
per uomitum, quæ absorbenda dederis. Nā
semper tantum remanebit, quantum ad sto-
machum fouendum atq; humectandum sa-
tis erit.

NAVSEA SIVE AP, petitus uomendi.

Contra nimiam uomendi appetentiam
Cgariophilorum tritorū, quaterna gra-
na infanti sumenda prebe.

¶ Item accipe mastiches, thuris candidi,
& foliorum rubentis rosæ, quātum satis iu-
dicaueris eaq; omnia trita, & succo menthæ
temperata in emplastrum redige, idq; sto-
macho infantis impone, & si uomitio hæc
crebrior, & validior erit, supradictis aceti nō

nihil admisce.

¶ Aliter, accipe similam cādidam, eamq̃
torre, donec ruffescat, deinde contusam rur
sum aceto immitte additosq̃ ouorum uitel
lo duro cocto, Mastiche, thure, & gūmi ara
bico, omnia inter se subige, ac succo mēthæ
temperata, in emplastrū redige, idq̃ stoma
chi orificio infantis impone.

¶ Ori autem eiusdem tostum seu recale
factum panem oppone. Causæ autē huius
mali tres ferme sunt. prima, si plus sugendo
lactis infans hausit, quā concoquere potest.

Alterā, si lac nutricis tenue, aquosum, hu
midum & fluidum, nimis est. Tertia, si idem
lac impurum ac feculētum, & ex his causis
præcipue uomitus mouetur, si accidit stoma
cus imbecillis ac humidus. Itaq̃ infanti his
rationibus medicari oportet. Primū ut mi
nus q̃ ante sugendū præbeas, lacteq̃ pro mo
do abstineas. Deinde ut id quod reiiciſ ob
serues, an acetum redoleat, & an candicer.
Nam si hoc fit, accipe candidi thuris grana
octo, rutæ aridæ grana uiginti, eaq̃ trita &
temperata cum sirupo rolarum rubentium,
puero sorbenda dato.

Aut nutrici cuminū dato, quod comman
ducandum puero in os inferat: atq̃ illinat.
Prodest & sirupum granatorum, cum pul

Libel. D. Eucharii Rhod. Medic.

uere menthæ tritæ, infanti datum,

Item accipe xylo aloes drachmam unam, mastiches drachmæ dimidium, Gallæ grana decem, eaq; trita, & sirupo rosaceo temperata, addita galla muscata, infanti ante lactandum subinde sorbenda dato. Stomacho præterea emplastrum hoc quod sequitur impone. Accipe Mastiches, Accatiæ, xylo aloes gallæ, thuris candidi, tosti panis, singulorū pondus par, eaq; contrita una cum rosis rubentibus & sirupo rosarū temperata, stomacho infantis impone.

¶ Rursum autē si id quod uomitu reiciatur, non oleret acetum: sed aliud quippiā acerbum, neq; etiam colore cādicans: sed pallescens magis foret, tunc infanti succū agrestis, quod dicitur, aut succum Cidoniorum, hauriendum præbe.

¶ Emplastrum autē huius generis adhibe. Accipe farinā hordei, summitates seu cymas mori agrestis, seu ut vulgo uocāt, morobacci, & psidam hoc est corticem mali granati, & hæc omnia simul cōtrita, & aqua rosarum tēperata, stomachi infantis impone.

¶ Præterea si stomachus infantis foret humidior, & minus concoquens, perunge eundem foris aqua rosarum, in qua muscus tritus sit, aut aqua Myrti, bibendum autē præbe succum

be succum cydoniorum, cum modico gario
philorum, & saccari, aut gallæ muscatæ scru-
pulo temperatum & mixtum.

INSOMNIA TERRIFICA.

NEcnon terrifica insomnia infantes in-
terdum inquietare solent, quæ plerūq;
ex abundantia alimentorum seu cibi proue-
niunt, ea sic procurari debet. Principio caue-
ne statim a cibo cubitum infantem reponas
deinde aliquantum mellis, lingendum præ-
be quo ea quæ concoctu difficiliora sunt, fa-
cilis concoquantur, & deinde cætera ad al-
uum & incrementa cogantur.

Item quotidie infanti septuncem dra-
chmæ, eius electuarii, quod diamuscum, aut
diapyliris uocant, sorbendum præbe. Theria-
ca quoq; non parum hoc loco prodest, cum
lacte sumpta, ut Rasis quoq; probat.

MATER PVERORVM.

EST præterea morbus, quæ puerorū ma-
ter uulgari nomine uocatur, quæ nonni-
hil cum Epilepsia commune habet, & infan-
tes plerūq; cum lactantur infestat.

Cuius signa sunt hæc, frequens ploratus,
terror inter dormiendū, uigiliæ, calores im-
modici, & foetens anima.

Prouenitq; etiam hic ex imperfecta cō-
coctione, cum lactis plus infanti quam con-

Libel. D. Eucharii Rhod. Medic.
coquere potest, prebetur.

Itaq; cum huic succurrere uoles, primum
cura ut lac nutricis emendetur, quo facilius
cōcoqui possit, deinde Electuarii eius, quod
diamuscum uocant, aut diapliris, quotidie
infanti scrupulum dimidium dato.

In primis autem confert, theriaca cum la-
cte sumpta.

ASTHMA, RAVCEDO,
siue stridor animæ.

SVperius de difficultate spirandi, & quo-
modo eadem curanda sit, diximus. Sed
eadem illa interdum ita increfcit, ut infans
in somno quoq; ægre, & non nisi cum soni-
tu ac stridore quodam anhelet.

Quod cum accidet, ita medicandum erit.
Accipe lini semen bene tritū, ac melle despu-
mato temperatum, ori infantis subinde illi-
ne.

¶ Quod si color mediocris erit, accipe cu-
minum tritum, & melle despumato, tempe-
ratum, eodem modo adhibe.

¶ Procidentia sedis.

Contra procidentiam sedis, hoc est, cum
os intestini inter connectendū se emo-
uet, accipe psidiæ, myrthi, caliculorum glan-

dis, foliorum rubentis aride rose, cornus ceruini combusti aluminis, ungulae caprinae, balauitiae, hoc est floris granati, & gallae, singulorum pondus par, eaque omnia cum aqua decoque tam diu, donec aqua vires decoctorum attrahat, & in eadem aqua tepida infantem laua.

TENASMVVS.

QVALIS morbus Tenasimus sit supra diximus, is igitur infantibus quoque interdum accidit, & plerumque ex frigidityte, contra quem his remediis utere. Accipe Nasturcii hortensis, & cumini seminis singulorum pondus aequale, idque tritum & temperatum butyro ueteri, cum aqua frigida bibendum praebe. Aliter, accipe Terebinthinam, eaque carbonibus imposita, fumum qui inde oritur, sede infantis excipe, ceteris circum circa obturatis.

Item accipe colophoniam picem, eaque carbonibus imposita suffitu anum infantis ut supra confoue.

TINEAE ALVI.

Innascuntur & tinea aluo siue intestino infantis recto, magnitudine uidelicet earum quae ueteribus casu innasceri solent.

Innascuntur item & aliae in uentre, magnitudine lumbricorum. Contra has igitur haec remedia profunt. Accipe grami

Libel. D. Eucharrii Rhod. Medic.

nis aquam, siue ut alii uolunt, aquam proserpinatæ, eamq; cum lacte potandam infanti prebe. Aut sic, accipe corallii candicantis, rasuræ eboris, cornus ceruini cōbusti & Iryi, singulorum scrupulos singulos, saccari candidi uncias duas & semi, aquæ graminis, seu ut alii centinodiæ, quantum ad temperanda illa sufficit, & ex iis omnibus subactis suppositoria confice, & infanti quottidie pondere drachmarum duarum adhibe. Aliter secundum Rasim, accipe Cumini triti, & felle bubullo temperati, quātum satis uidebitur, & inde emplastrum factum, umbilico infantis impone.

Item oleum oliuorum sumptum, contra omnis generis tineas prodest, easq; necat.

Item contra tineas minores ani, accipe corti lanam teneriorem, & ex eadem supposito ria confice, quæ oleo absynthii, aut rutæ aut nucleorum persicorum, aut etiam amygdalæ amaræ, intincta, sedi infantis inferere.

Prodest item infantem lauari aqua, cum qua folia persici, & absynthiū cocta fuerint. Vngentum ad eundem usum. Accipe absynthii, lupini, singulorum binas drachmas, Sileris montani, cumini, nigellæ, centaureæ, cētonici, cornus ceruini combusti, singulorū drachmas.iiii. eaq; omnia trita, & oleo Ab/

synthii, aut Amygdalæ amare, pondere duarum unciarum additis ceræ drachmis.iiii. temperata, in ungentum redige, ipsoq; apud focum, aut alias in loco calido, infantis ventrem & corpus perunge.

Aliud eodem. Accipe nigellæ drachmas duas, absynthii, mastiches, singulorum drachmam. i. aloes, coralii rubrii, singulorum drachmas. ii. coriandri præparati, drachmas sex eaq; omnia bene trita, & cum farinæ sili, ginis, unciis tribus, lupinorum tritorū drachmis sex, & croci drachma una, additis succo rutæ, pondere unciarum. ii. aut si hic desit, oleo rutæ, ponderis eiusdem, & succi absynthii, unciis quattuor, aut si succus desit, oleo absynthii, pondere pari, temperata, in emplastri modum redige, idq; umbilico infantis, spacio palmæ impone.

Aliter, præcipue contra maiores tineas, quos lumbricos hodie appellāt, hoc modo.

Accipe succi absynthii, & fellis bubuli uncias binas, Colocynthidos, drachm. viii. iisq; tritis & subactis, emplastrum addito farinæ tritici modico, confice, idq; umbilico infantis impone.

Balneum quoq; contra tineas, hoc modo apparabis. absynthium & gallam, quantum pro modo satis erit, cum aqua decoque, eaq;

Libel. D. Eucharrii Rhod. Medic.

aqua infantem usq; ad umbilicum insidentem, calida laua.

INTERTRIGO.

Contra intertriginem, hoc est, cum membra & cutis infantis, acrimonia lotii interteruntur, accipe myrtum tritum, eumq; affectæ parti asperge.

Aut accipe Iryon, rosæ rubentis, Cyperi aut Tragachanti quantum pro modo morbi sufficiet, eaq; uel singula, uel omnia simul contrita, affectæ parti insperge. Item accipe olei rosarum unciam unam, thuris candidi drachmam unā, his colliquatis, adde camphoræ, prius aqua rosarum maceratæ & liquesfactæ, grana octo, unguentoq; inde facto, loca infantis uiciata, inunge.

Eodem profunt, unguentum, quod uocant album, siue cerussæ, & unguentum rubrum.

EPILEPSIA SEV morbus Comitialis.

Comitali quoq; morbo infestatur infantes, & hoc duob; modis. Aut enim simul cum partu agnascitur morbus, & ex frigidityte, & malis humoribus cerebri, causam trahit. Aut post partum ex accidētibus causis accidit, in quo casu idem si ante uigesi

num quintum annum masculum, puellam uero circa temporis illud, quo menses primum mouentur, non deferat, neq; etiam intra id spacium ætatis siue naturæ potestate, siue medicamētis auerti, & curari possit, periculum est, ut per omnem ætatem uitæ, seu masculus seu puella illa fuerit, eo non liberetur.

Proinde si una cum morbo infans natus fuerit, curandum est, ut eo cibo sustentetur & alatur, qui & ætati ei conueniat, & suo tēpore præbeatur, deinde qui calidus & siccus natura sit, cuiusmodi & ipsa nutrix uti debet. Rursum si non natura: sed ex accidente aliquo morbus idem prouenerit, dāda opera est, ut lac nutricis bonū, atq; naturæ quā maxime conueniens sit. Atq; eam ob rem, si necessitas postulare uidebitur, nutricis caput medicamētis idoneis & debitis purgari quoq; non inutile ac præter rem erit, Eadēq; uitare debet, omnia quæ infrigidant, & infanti lac præbere, non ultra quam facile concoqui potest. Præterea in nares infantis subinde instillanda erūt oleum castorei, oleum costi, aut oleū Euforbii, adhibendaq; iisdē odoris caussa, Ruta, & Aza foetida. Collo aut adnectenda semina & radices peoniæ, luna decrescēte decerptæ & effossæ, Et theria-

Libel.D.Eucharii Rhod.Medic.

ca quoq; si necessitas amplius poscat, potu-
danda est.

Item prodest infanti dare coagulum le-
poris cum aqua mulsā, quo tamen sumpto
eo die abstinendum eidem a lacte & fugen-
do erit.

Item collo infantis suspēde uiscum quer-
cinum, qui mense martio & decrescēte lu-
na decreptus sit. Nec non alia plura quoq;
eodem conferunt: sed nos breuitatis gratia,
quæ potissimum uidebātur, ea tantum ad-
scripsimus.

TABES SEV MA

ties immodica.

ATquoties infans ita decrescit, ut ossa
cutem trahant, ex qua re etiā in languo-
rem & ægritudinem incidit, lauacro uten-
dum est, ex aqua, cū qua caput & pedes arie-
tis cocta, eousq; fuerint, donec caro ab ossi-
bus ultro ac sponte abscedat, seseq; resoluat.
Et ex hoc lauacro, quoties infans exit, (sæ-
pius enim eo lauari debet) abstergendus est
primum accurate, deinde ungendus hoc qđ
sequitur ungento. Accipe butyri non co-
cti, siue recentis, olei uiolarum, aut rosæ, sin-
gulorū drachmas binas, assungia drachmas
sex, Ceræ candidæ drachmas quattuor, eaq;
omnia simul colliquata, in unguentum refer,

eoq; ut diximus, a balneo utere. Ungentum aliud. Accipe ceram candidam, assungiam, seuum ouis, butyrum recens hæc omnia in uase carbonibus imposito colliquata, decolata, & in unguenti speciem redacta. ut supra.

¶ Lassitudo membrorum.

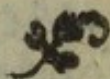
Interdum fit, ut infantis membra Paralitico more langueant, suumq; officium destituant: ita ut neq; manus & bracchia attolli, neq; pedes incedere ualeant. Proinde si hoc accidat eo tempore cum adhuc mamma infanti datur, confoetanda atq; firmanda nutritrix est, iis medicinis, quæ calefaciunt, atq; siccant. Eademq; cibo uti debet ut plurimum assato aut fricto, a lacte uero & piscib. item carne crassa & indurata sale prorsum abstinere.

Præterea nec uino uti debet diluto ac mixto, infantemq; priusquam lactetur, lauare, & deinde oleo Castorei, aut costi perungere.


Cui etiam quottidie ex hoc Electuario, quod sequitur, aliquantum sorbendum dari, non inutile erit.

Accipe Mentaſtri, Cinnamomi, Cumini, foliorum rosæ aridæ, Mastiches, Fœni græ

Libel. D. Eucharii Rhod. Medic.
ei, Valerianæ. Præterea Amei Doronici, ut
uocant, Zedoariæ, gariophyli, Sandali, Xylo
aloes, singulas drachmas, mulci autem dra-
mæ dimidium, his omnibus simul tritis &
melle despumato subactis, electuarium con-
fice, & ex eo quottidie infanti laboranti qua-
drantem drachmę sorbendum dato. Quod
si infans omnibus membris deficiat,
accipe ceræ unciam, & drachmā
unam Fuforbii, eaq; sub
acta, & temperata
cum oleo
oliui,
emplastri
modo, spinæ in-
fantis im-
pone.




TREMOR ARTVVM.

REMOR artuum si infanti accadat periculum ne contrahatur membris, & Epilepsia corripitur, proinde uenienti malo ita succurrendum est. Accipe oleum rosarum, & oleū Nardi, hisq; simul mixtis ac calide temperatis, spinam infantis & item cætera membra quæ tremunt, perunge.

Quamuis idem etiam alio oleo, quod calesfaciat, ut est laurinum, fieri potest.

Quod si hac medicina nihil proficies, medicos ulterius consule.

CALCVLVS.

PRAETEREA si infans calculo, aut alia qua piæ urinae, ac eius meatuum obstructio

Libel. D. Eucharii Rhod. Medic.

ne laborat, id quod ex his signis deprehenditur, si stranguria uexatur, si sæpe urinā ciet, modice tamen, & non nisi cum difficultate ac dolore emittit, si ipsa urina diluta & clara & in masculo membrum laboranti assiduo arrigitur, tunc in hunc modum subueniri debet. Principio in aqua, cū qua malua, Ibiſcus, semen lini paritaria cocta erunt, infantem lauato, deinde sorbendum aliquid dato, quod urinam ciet, promouet, postremo quando cubitum reponetur, eundem oleo circum genitalia inungito, & aquam moro- baccorum cum lacte potandum dato. Aut aliter, accipe sanguinem hirci, & scorpionis cremati puluerem, eaq; una cum oleo scorpionum, aut oleo lilii candidi, subacta & temperata, emplastri modo, infantis corpori, supra genitalia impone.

OCVLI STRABI.

Postremo strabos oculos quoq; sic procurabis, ne ea consuetudo in naturam transeat. Principio cunas, in quibus infans iacet, ita colloca, ut infans lucē recta aspiciat, neq; sursum, neq; ī latus acie deflectere possit. Quod si in obliquum acie rapi, & limis tueri iam coeperit: tum cunas rursus ita po

ne, ut ex diuerso latere lucem habeat cogaturq; ab eo latere, in quod acie deflexerat, in alterum ac diuersum, dum lucem petit reflectere. Noctu autem, lucernam quoq; in eandem partem pone, ut eius lumine, ab eo latere, in quod acie deflexerat, in diuersum eodem modo reuocetur.

Præterea in eandem partem, a qua uisus infantis in diuersum rapitur, aulæa uariiegata, seu pannos illustrium colorum, præcipue Lutei & prasini suspende, ut eorum quoq; obiectu, uisus reuocetur. Nam dum crebro respiciet, ad ea quæ uisum alliciunt, aciem ab ea parte cui iam asuescebat, in diuersam paulatim retorquebit. Atq; hæc eo usq; facere conueniet donec rectam aciem recepisse uideatur. Nam si longius idem feceris, neq; modum certum obseruabis, periculum est, ne quod ab vno latere deriuabit, in alterum, studio uitandi nimio transferas.

Atq; hæc pro modo huius tum argumenti, tum etiam libri, tradidisse sufficiat. Quæ si studiosis ac bonis, ut quiq; erunt, grata ac lectu digna uidebuntur, futurum cōfido ut neq; illos lectionis suæ, neq; me laboris ac operæ unquā poeniteat. Neq; enim tam imperitum aut inhumanum quēquam fore arbitror, qui, si quid durius aut minus scite hic

Libel. D. Eucharii Rhod. Medic.
a me dictum est, non rei potius difficultati,
& argumento a crebro scribentium usu re-
moto, q̄ mihi aut negligentia meae tribuen-
dum esse iudicet.

FINIS.

Sub initio operis, ubicunq; reperiuntur
partuum figuræ depictæ, ad subsequenter
textum singulæ sunt referendæ, quod te cō-
monitum, Lector, uolebam. Vale.

Francofurti. xix. Octobris. 1532.



Medic.
difficultat,
um ufu ro
e tribuen

perium
quorum
uod te co
ale
672

C Venetiis apud Bernardinum Bin/
donis. Impensis D. Io. Baptiste,
Pederzani. Anno Domini
M D XXXVI.
Mensis Iulii.



De Venerabili fratri Bernardini
domini. Insignis D. Jo. Baptiste
Pedezani. Anno Domini
M. D. XXXVI.
Mensis Julii.

